



# 上平小だより

学校通信 5月号

令和8年4月23日

上尾市立上平小学校



学校教育目標 「心豊かで思いやりの心もち  
自ら学ぶ健康でたくましい子」の育成

上平小 HP 「活動の様子」

## みんなが主役! 「チーム学校」で育むウェルビーイング

～コミュニティ・スクールで、さらに幸せな学校を共に創りましょう～ 中島晴美

「チーム上平小」一員の皆様、4月中も本校の教育活動にご理解ご協力をいただき、誠にありがとうございました。子どもたちは新しい学級にも慣れ、元気に笑顔いっぱい活動しています。5月も、生き生きとした爽やかな子どもたちの姿が継続できるよう努めてまいります。ご家庭でも引き続き、子どもたちの心身の健康管理と「頑張っている姿への称賛」や「あなたならできるという勇気づけ」の温かいお言葉がけをどうぞよろしくお願いいたします。

### 1 感謝! 皆様と共に創り上げた「目に見える成果」

本校ではこれまで、教職員、保護者、地域の皆様がひとつのチームとなる「チーム上平小」として、子どもたちの幸せ(ウェルビーイング)を最優先に掲げてきました。皆様の温かなご協力のおかげで、今、学校には素晴らしい変化が生まれています。

**子どもたちの姿:** 校内に「笑顔」があふれ、自分から元気な「挨拶」ができる子がぐんと増えました。

**学びの深まり:** 主体的に発言・行動する姿が増え、学力も着実に向上しています。

**つながりの力:** 保護者と教職員の信頼関係が深まり、「共に子の幸せを願う同志」として協力して課題解決を図る「相互理解力」が確実に高まっています。

これらはすべて、皆様が学校を信頼し、共に歩んでくださった結果です。心より感謝申し上げます。

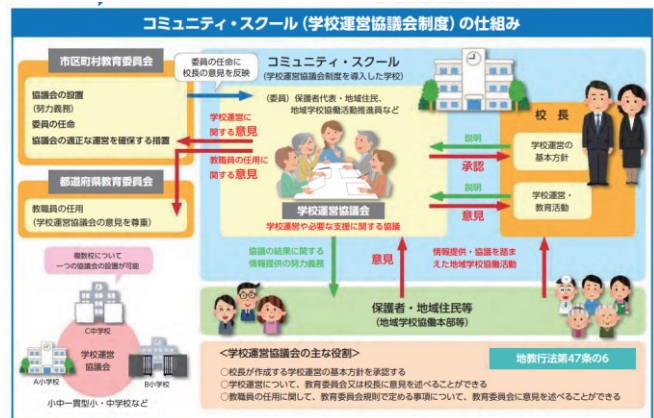
### 2 さらに飛躍へ! 「コミュニティ・スクール」ってなあに?

この「ワンチーム」の絆をより一層広げ、持続可能なものにするために、本校は「コミュニティ・スクール」として学校運営協議会の皆様と共に、学校における課題を熟議し、具体策を進めてきました。

これは、一言で言うと「学校と保護者・地域がパートナーとして手を取り合い、一緒に子どもたちを育てる仕組み」のことです。上尾市では平成31年度より、全学校がコミュニティ・スクールとなっています。

今年度はさらに「チーム上平小」のチーム力を高めていくために、ウェルビーイングや仕組みについて、より一層多くの方々にご理解していただけるよう努めてまいります。立場の違う大人たちが笑顔で挨拶を交わし、協力して物事を成し遂げる姿は、子どもたちの良き手本となり、生きる力となり、子どもたちの未来のウェルビーイングを高めていくことに繋がります。

また、本年度は子どもたち自身も「チームの一員」として、自分や周りのウェルビーイングのために何ができるのかを考えられるよう導いてまいります。ウェルビーイングは誰かに与えられるものでなく、私たち全員で創り上げていくものなのです。



### 3. 子どもたち、そして私たち大人にとってもウェルビーイングを高める コミュニティ・スクールへ

ウェルビーイングの考えを土台としたコミュニティ・スクールには、こんな素敵な未来が広がります。

**安心感の向上:** 地域に見守られることで、子どもたちの居場所が増えます。

**多様な学び:** 地域の専門家から「本物」を学ぶ機会が増え、生きる力が育ちます。

**大人も幸せに:** 「相談し合える関係」が当たり前にある学校は、子どもにとっても大人にとっても、最高に幸せな場所になります。

# 学校からのお願いとお知らせ

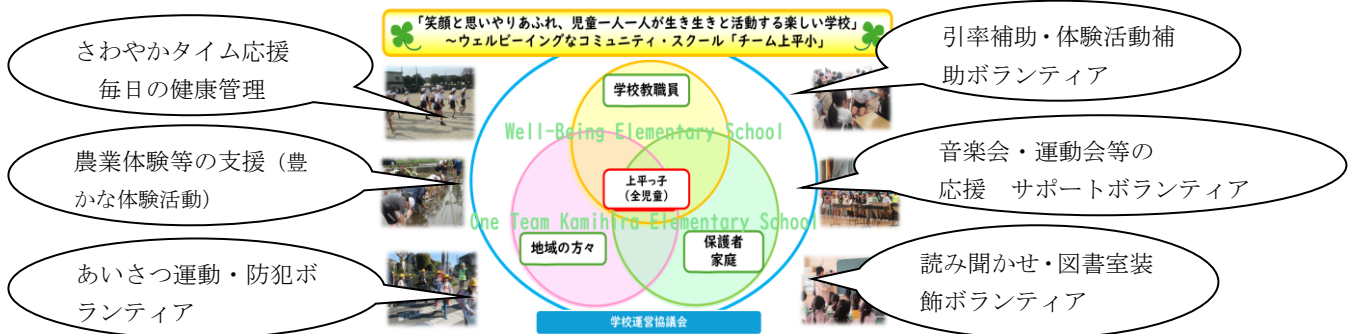
## 1. 保護者の皆様、地域の皆様「チーム学校」の一員として

「何か難しい役職を引き受けなくては」と構える必要はありません。

- ・学校での出来事を家でポジティブに話題にする。
- ・地域で子どもたちに声をかける。大人同士も笑顔で挨拶をする。
- ・困ったときは遠慮なく学校に相談し、共に解決策を考える。

こうした一人ひとりの小さな温かい関わりが、学校を支える大きな力になります。「ワンチーム」のメンバーが一人でも多く増えることで、私たちの学校はもっともっと素敵になります。

「みんなが幸せな学校づくり」への挑戦を、これからも共に楽しみましょう！



## 2 上平中学校区小中一貫教育に向け、小中学校で協力しながら進んでいます

上尾市では、中学校区の9年間をとおして児童生徒を育てる「小中一貫教育」が始まりました。上平中学校区では、学区校長会議、小中一貫教育推進委員会議、合同研修会・相互授業参観、中学校教員による出前授業、文化交流会(合唱・演奏会等)・教育課程の計画的調整に取り組んでいます。これにより、学びの連続性の確保や「中1ギャップ」の解消等様々な効果が期待されます。

## 3 ウェルビーイングのベースは「命」「心身の健康」から

**「命」**：5月21日(木)に、上尾市小・中学校一斉避難訓練を実施します。昨年度、保護者の方々の真剣な姿から、児童は「いざという時の冷静な行動、協力する姿勢、共助の姿勢」(大人の凄さ)を学ぶことができました。本年度も、ご協力のほどよろしくお願い申し上げます。本年度も、防災教育や自主避難訓練に積極的に取り組んでまいります。

**「健康」**：6月中旬までに健康診断を実施しています。治療勧告が届いた場合には直ぐに医療機関を受診してください。特に歯科治療について、今年度は治療率100%を目指しています(昨年度は90%)。ご家庭のご協力をお願いいたします。

## 4 出欠席の連絡等(さくら連絡網)は朝7:50分迄に入力をお願いします

担任は登校前に連絡いただいた内容を確認し、早めの返信に努めております。8:00を過ぎますと児童が登校し、確認や対応が難しくなるため、欠席遅刻連絡は7:50までの入力にご協力をお願いします。

連絡なしの欠席・遅刻がないようにお願いします。遅刻の場合は安全のため必ず保護者が付き添い、教職員へ直接引き継いでください。連絡がない場合は、確認のため担任が授業を自習にして電話をかけることとなります。

## 5 2学期からの「特別日課(スイスイ)となります。

民間スイミングスクール委託事業の水泳授業を行う関係で、2、3学期の水曜日は「特別(スイスイ)日課」となりますこと、あらかじめお知らせさせていただきます。(※スイスイ日課下校時刻は2学期に改めてお知らせいたします。)

## 6 持ち物について

学校の学習に関係のないものは持参しない決まりですが、健康・面安全面で必要な物がある場合は、連絡帳等で担任にご相談ください。

## 7 学校応援団を募集します!奮ってご参加ください

大塚常司さん(学校運営協議会会長)が学校応援団のコーディネーターを務めてくださいます。応援団の輪を広げていきたいと思っております。募集案内が届きましたら、奮ってご応募ください。

**8 家庭用「彩の国の道徳」をお子様と一緒に ウェルビーイングに通じる道徳教育を**

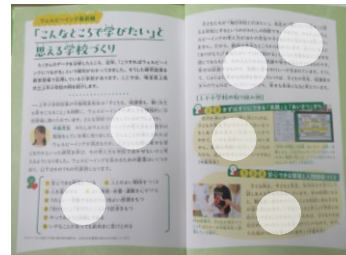
学校では週に一度（年間34～35回）、「特別の教科 道徳」の授業で、「人としてどのように生きるか」を考え・話し合い（議論）し、多様な考えに触れ、豊かな心情を育てています。埼玉県では、ご家庭でも「生き方」について親子で話し合えるよう「彩の国の道徳」を発行しています。是非親子で感じたことを話し合ったり、日々の子育てに活用したりしてみてください。

- ① お子様在学校の授業で学んだ教材と一緒に考えることができます
- ② 「埼玉県の三偉人」である塙保己一や渋沢栄一、荻野吟子といった埼玉ゆかりの偉人のお話を知ることができます。
- ③ お子様と接する上で役に立つ内容や、家庭でのルールなどを話し合う時に活用できます。



**9 本校の様子が、児童書の中で本校が紹介されています！！**

「みんなの未来のキーワード『ウェルビーイング～なぜウェルビーイングが注目されているの？～』（汐文社）」という児童書に、本校の様子が掲載されています。6月にインタビューを受けた内容です。子どもたちの様子や校内の雰囲気から本校がウェルビーイングで、素敵なおところをご紹介いただきました。上尾図書館にも配架されているそうです。是非手に取ってみてください。親子で読んでみるのもいいですね。子育てにもとても役立ちます！



出版社許諾済



**10 ICT 端末の取り扱い等についてのお知らせ ※別紙**

**学校運営協議会からのメッセージ**

**＜本年度の学校運営協議会委員のメンバー＞**

学校運営協議会委員とは、コミュニティ・スクールの根幹となる組織メンバーで、保護者代表・地域代表・学識経験者等校長の推薦で上尾市教育委員会から委嘱を受けた方々です。

「チーム上平小」のリーダーとして、熟議をしながら、本校の課題解決やよりよい学校へ向かうための具体策等を検討し、皆さんとともに活動をしていくリーダー役を担ってくださっています。（会議は傍聴可能です。傍聴を希望される方は学校のホームページを是非ご覧ください）

会長	大塚 常司	副会長	宮居 敦志	委員	高橋 正一
委員	前島 富雄	委員	浅子 工	委員	黒田 絢子
委員	渡邊 昌子	委員	鈴木 重光		

**【会長 大塚 常司さん からのメッセージ】**

本年度も引き続き、会長職を拝命した大塚です。PTA本部に加入以来、学校の様子を見てきて早14年になります。中島先生で5人の校長先生に関わらせていただきました。

その間、市P連本部にも数年関わり、現在は上尾市青少年育成連合会や上尾市子ども会の役員としても上平小だけでなく市内小中学校の様子や地域の環境変化を見てきました。

この十年で、家庭や地域の状況・学校の取り組みが大きく変わり、特にこの5年は保護者・児童・先生にとっても激動の変化でした。現在は、各学校でPTA活動の見直しや改善、解散等を進めています。そのような中、上尾市は早い段階で各学校にコミュニティ・スクールという体制を取り入れました。現在多くの学校は任命された委員による会議で学校の方向性や取り組みを審議するまでにとどまっていますが、独自の取り組みを進めている学校もあります。

上平小のコミュニティ・スクールでは、これまでに登校時間の改正や金管鼓笛隊の体制改善・中止などの難題にも取り組んできました。これからも、学校の状況・先生の働く環境・家庭の環境のバランスを取りながら、子どもも大人も幸せな学校づくりに向け、改善策や、ポジティブな取組案を熟議をし、具体策に取り組んでいきますので、ご理解ご協力をいただければ幸いです。

災害時の防災拠点でもある学校は、地域にとっては大きな存在であります。コミュニティ・スクールは地域の方や保護者と共に、子どもたちの成長のサポート、よりよい教育環境づくりと一緒に進める、学校・保護者・地域の信頼関係を育むことで、ウェルビーイングな学校となります。私たちの地域の学校を、そして地域を、皆様と共にウェルビーイングにしていきたいと考えています。

更に本年度の上平小のコミュニティ・スクールでは、一歩前進した取り組みを実現したいと考えています。地域・保護者の皆様からのお声を届けていただいたり、ご協力も是非お願いしたりしていきたいと思っておりますので、その際はお力添えをどうぞよろしくお願いいたします。

# 上平小行事予定

日 曜日		5月予定	日 曜日		6月予定
1	金	さわやかT(全校ダンス練習) 尿検査1次(2日目)	1年生お迎え: 4/10(金)~5/8(金)	1	月 運動会振替休業日
2	土			2	火 ドリルト、<予備日>上平小運動会
3	日	憲法記念日		3	水 学年学級T、委員会(6月分)、卒アル写真撮影(6年、委員会)
4	月	みどりの日		4	木 講話朝会(6月分)、代表委員会(前③) 読み聞かせ(20分休み)多目的室
5	火	こどもの日		5	金 さわやかT、上平中 吹奏楽交流会(全校)5校時 全国小学生歯みがき大会(5年)、色覚検査(4年希望者)
6	水	憲法記念日 振替休日		6	土
7	木	講話朝会、視力検査予備日、校外学習(6年) 読み聞かせ(20分休み)多目的室		7	日
8	金	さわやかT、eカフェ、内科検診(4年)13:20		8	月 読書T、新体カテスト屋内(2・5年)、 <b>1学期教材費引き落とし日</b> スクールカウンセラー桐生先生来校
9	土			9	火 推進読み聞かせ(1年)、読み聞かせ(他学年)、Eラウンジ 新体カテスト屋内(3・4年・たんぼぼ)
10	日			10	水 学年学級T、新体カテスト屋内(1・6年)、クラブ・委員会なし
11	月	読書T、内科検診(3年・たんぼぼ)13:20 はじめまして交流会(たんぼぼ)9:40~11:15上尾市立東小学校 スクールカウンセラー桐生先生来校		11	木 朝清掃、歯科健診(1・3・5年)8:50 読み聞かせ(20分休み)多目的室、上平っ子T①(顔合わせ集会)
12	火	読書T(1・2・5年)、埼玉県学力・学習状況調査(6年) 新体カテスト屋外1・2校時(3・4年)、3・4校時(5年) Eラウンジ、内科検診(2年)13:20		12	金 <b>かがやキッズDAY(体験的学習活動休業日・学校閉庁日)</b>
13	水	読書T(2・3・4年)、委員会(5月分) 埼玉県学力・学習状況調査(5年) 新体カテスト屋外1・2校時(1・6年)、3・4校時(4年)		13	土
14	木	読書T(1・3・6年)、埼玉県学力・学習状況調査(4年) 新体カテスト屋外1・2校時(2・5年)、3・4校時(6年) 代表委員会(前②)、読み聞かせ(20分休み)多目的室		14	日
15	金	さわやかT(全校種目練習)、eカフェ、内科検診(1年)13:20 (予備日:新体カテスト屋外種目)		15	月 読書T、色覚検査予備日
16	土			16	火 ドリルト
17	日	第153回 上平小 開校記念日		17	水 学年学級T、歯科健診(2・4・6年・たんぼぼ)8:50、クラブ③
18	月	読書T、内科検診(5年)13:20		18	木 音楽朝会、SRT小林先生来校、(予定)なかよし合宿(たんぼぼ) 読み聞かせ(20分休み)多目的室
19	火	ドリルト、内科検診(6年)13:20		19	金 さわやかT、eカフェ、(予定)なかよし合宿(たんぼぼ)
20	水	学年学級T、クラブ②		20	土
21	木	児童集会「委員会紹介」、全校5校時下校、尿検査2次(1日完) 上尾市小・中学校一斉避難訓練(雨天決行) 読み聞かせ(20分休み)多目的室		21	日
22	金	さわやかT(全校種目)、eカフェ、内科検診(3年)13:20 運動会係打合せ(6年)6校時、1年~5年、5時間授業		22	月 スイス5時間、個人面談① 1年生5校時あり
23	土			23	火 スイス5時間、個人面談②、Eラウンジ
24	日			24	水 スイス5時間、個人面談③ クラブ・委員会なし
25	月	読書T(予備日:さわやかT(全体ダンス練習))		25	木 スイス5時間、個人面談④ 読み聞かせ(20分休み)多目的室 SRT小林先生来校
26	火	児童集会「テーマ発表」、Eラウンジ 眼科検診(全学年)11:00		26	金 スイス5時間、個人面談⑤、eカフェ
27	水	学年学級T、クラブ・委員会なし		27	土
28	木	音楽朝会(運動会応援練習ゴーゴー) 読み聞かせ(20分休み)多目的室		28	日
29	金	さわやかT(全校ダンス練習)、月曜授業(1年5限あり) 1年~5年は5時間授業、運動会前日準備(6年)6校時 1年生読書パスポート配布 2~4時間目		29	月 読書T、個人面談予備日
30	土	上平小運動会(雨天時:月曜授業)		30	火 ドリルト
31	日				

6月22日(月)~6月26日(金)  
校内硬筆展(保護者は面談の時)

※予定が変更になることもあります。今後のお知らせもご覧ください。  
・SRT小林先生は、(火)~(金)に来校します。