

# 上尾市の介護保険事業の特徴

上尾市健康福祉部 高齢介護課

# 目次

1	調査概要	3
2	基本情報	3
	(1) 高齢者の状況	3
	①高齢者人口	3
	②世帯状況	4
	(2) 平均寿命・健康寿命	5
	①平均寿命	5
	②健康寿命（65歳に達した人が「要介護2以上」になるまでの平均年齢）	5
3	第1号被保険者数・要介護認定者状況	6
	要支援・要介護認定者数（第1号被保険者）	6
4	給付等実績の分析	7
	(1) 介護保険サービスの利用状況	7
	①受給者一人当たりの給付月額	7
	②サービス利用率（要介護度別）	7
	③第1号被保険者一人当たり給付月額（サービス種類別）	8
	④事業所数（人口10万人対）、定員	9
	(2) 給付等実績のまとめ	10
	①介護保険サービスの利用状況からみた上尾市の特徴のまとめ	10
	②給付等実績の分析結果	10
5	日常生活圏域別の状況	11
	(1) 日常生活圏域の区分	11
	(2) 高齢者数、認定者数及び認定率	12
	(3) 介護保険サービス等の利用状況	13
	①-1 圏域別サービス利用者数・利用率（類型別）	13
	①-2 圏域別サービス利用者数・利用比率（類型別）	13
	②通いの場活動団体分布状況（だんらんの家、いきいきクラブ含む）	14
	③介護基盤整備状況	15
	④生活支援体制整備事業において把握している日常生活圏域別の現状・課題	17
	(4) 日常生活圏域別の特徴のまとめ	18

# 1 調査概要

本市の介護保険事業の特徴やその要因を把握し、今後のより良い運営につなげるため、各種統計調査や地域包括ケア「見える化システム」などを用いて、以下のとおり調査・分析を行った。

また、地域課題や今後の地域の在り方に関する問題意識等を地域住民と共有することを目的に、日常生活圏域別の特徴についても同様に調査・分析を行った。

## 2 基本情報

### (1) 高齢者の状況

#### ① 高齢者人口

- 上尾市の令和7年1月1日現在の総人口は230,066人、高齢者人口は63,428人である。
- また、総人口に占める高齢者人口の割合（高齢化率）は27.6%で、埼玉県と比べて高いが、全国よりは低い。
- 一方で、総人口に占める75歳以上の高齢者（後期高齢者）の割合は、全国と同程度である。

		総人口	高齢者人口	前期高齢者	後期高齢者
			割合	割合	割合
上尾市	令和5年	230,229人	63,573人	28,200人	35,373人
			27.6%	12.2%	15.4%
	令和6年	230,167人	63,560人	26,878人	36,682人
			27.6%	11.7%	15.9%
	令和7年	230,066人	63,428人	25,382人	38,046人
			27.6%	11.0%	16.5%
埼玉県	令和5年	7,381,035人	1,977,851人	922,892人	1,054,959人
			26.8%	12.5%	14.3%
	令和6年	7,378,639人	1,984,633人	881,559人	1,103,074人
			26.9%	11.9%	14.9%
	令和7年	7,374,294人	1,988,615人	839,128人	1,149,487人
			27.0%	11.4%	15.6%
全国	令和5年	125,416,877人	35,888,947人	16,624,467人	19,264,480人
			28.6%	13.2%	15.4%
	令和6年	124,885,175人	35,925,760人	15,949,487人	19,976,273人
			28.8%	12.8%	16.0%
	令和7年	124,330,690人	35,916,427人	15,252,345人	20,664,082人
			28.9%	12.3%	16.6%

※住民基本台帳（各年1月1日現在）

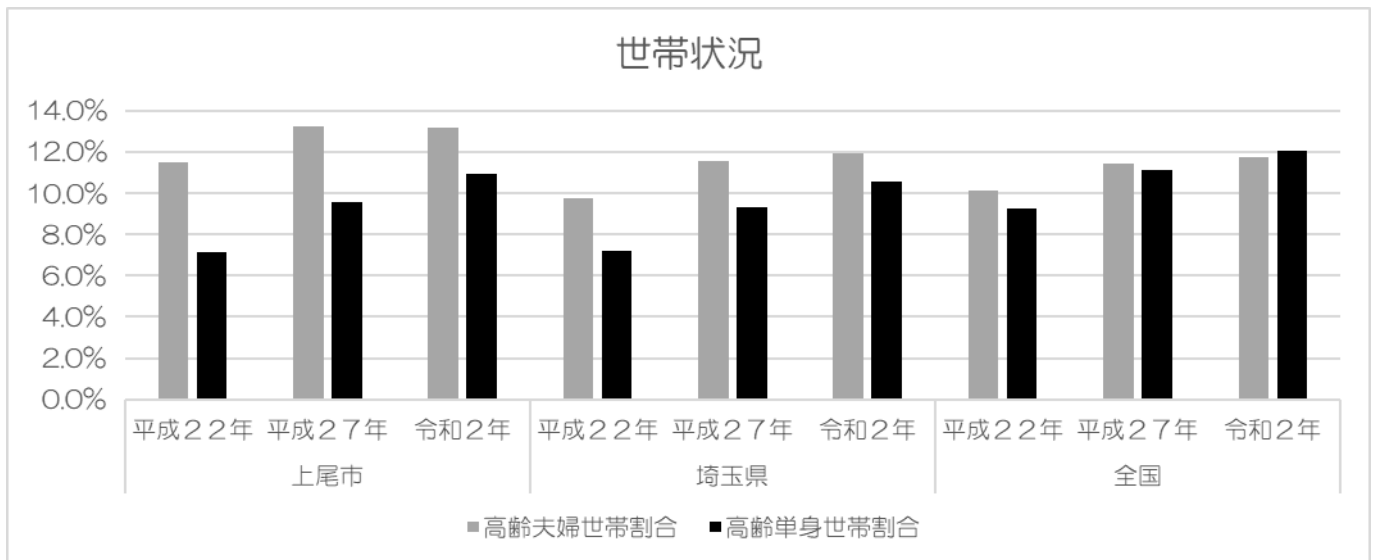
※前期高齢者は65歳以上74歳以下の者、後期高齢者は75歳以上の者

## ②世帯状況

- 平成22年から令和2年にかけて、上尾市の高齢夫婦世帯の割合は埼玉県や全国と比べて高い。
- 高齢単身世帯は、全国と比べて低く、埼玉県と同程度である。

(単位：世帯)

		総世帯数	高齢夫婦 世帯数	高齢夫婦 世帯割合	高齢単身 世帯数	高齢単身 世帯割合
上尾市	平成22年	87,137	9,993	11.5%	6,240	7.2%
	平成27年	91,330	12,075	13.2%	8,748	9.6%
	令和2年	96,347	12,661	13.1%	10,520	10.9%
埼玉県	平成22年	2,837,542	277,297	9.8%	204,212	7.2%
	平成27年	2,967,928	343,334	11.6%	275,777	9.3%
	令和2年	3,157,627	376,464	11.9%	332,963	10.5%
全国	平成22年	51,842,307	5,250,952	10.1%	4,790,768	9.2%
	平成27年	53,331,797	6,079,126	11.4%	5,927,686	11.1%
	令和2年	55,704,949	6,533,895	11.7%	6,716,806	12.1%



※総務省統計局 国勢調査結果（平成22年・平成27年・令和2年）より

## (2) 平均寿命・健康寿命

### ①平均寿命

- 平成22年から令和2年における上尾市の平均寿命は、男性は埼玉県や全国と比べて高いが、女性は低い。
- 平成27年から令和2年の上昇率は、男女ともに埼玉県や全国と比べて高い。

区分	平成22年	平成27年	令和2年
<b>上尾市(男)</b>	<b>79.9 歳</b>	<b>81.2 歳</b>	<b>82.1 歳</b>
<b>上尾市(女)</b>	<b>85.7 歳</b>	<b>86.4 歳</b>	<b>87.1 歳</b>
埼玉県(男)	79.6 歳	80.8 歳	81.4 歳
埼玉県(女)	85.9 歳	86.7 歳	87.3 歳
全国(男)	79.6 歳	80.8 歳	81.5 歳
全国(女)	86.4 歳	87.0 歳	87.6 歳

※厚生労働省 市区町村別生命表（令和2年・平成27年・平成22年）より

### ②健康寿命（65歳に達した人が「要介護2以上」になるまでの平均年齢）

- 上尾市の健康寿命は、埼玉県と同様に上昇傾向にある。
- 平均年齢と同様に、男性は埼玉県と比べて高いが、女性は低い。

区分	令和3年	令和4年	令和5年
<b>上尾市(男)</b>	<b>83.2 歳</b>	<b>83.4 歳</b>	<b>83.2 歳</b>
<b>上尾市(女)</b>	<b>85.6 歳</b>	<b>85.7 歳</b>	<b>85.6 歳</b>
埼玉県(男)	83.0 歳	83.1 歳	83.0 歳
埼玉県(女)	85.9 歳	86.0 歳	86.0 歳

※地域別健康情報（埼玉県）

### 3 第1号被保険者数・要介護認定者状況

#### 要支援・要介護認定者数（第1号被保険者）

- 上尾市の認定率・調整済み認定率・調整済み軽度認定率は、全国平均、類似団体である新座市と比べて低いが、埼玉県平均より高い。
- 調整済み重度認定率は、全国平均、埼玉県平均と同程度であり、昨年同程度であった新座市と比べると低い。

（単位：％）

区分	年度	認定率	調整済み認定率	調整済み重度 認定率 (要介護3～5)	調整済み軽度 認定率 (要支援1～要介護2)
上尾市	R4	17.0	18.5	6.4	12.1
	R5	17.7	18.9	6.5	12.4
	R6	18.6	19.4	6.6	12.9
埼玉県平均	R4	16.7	18.3	6.6	11.7
	R5	17.3	18.7	6.6	12.1
	R6	17.9	19.1	6.6	12.5
全国平均	R4	19.0	19.1	6.6	12.5
	R5	19.4	19.4	6.6	12.8
	R6	19.7	19.7	6.6	13.2
新座市 (類似団体)	R4	18.4	19.4	6.6	12.8
	R5	18.9	19.6	6.7	12.9
	R6	19.6	20.0	6.8	13.2

※地域包括ケア「見える化システム」より

※「調整済み認定率」とは、認定率の多寡に大きな影響を及ぼす、「第1号被保険者の性・年齢構成」の影響を除外した認定率を意味する。一般的に、後期高齢者の認定率は前期高齢者のそれよりも高くなることから、保険者の性・年齢別人口構成が、ある地域または全国平均の1時点と同じになるように調整することで、それ以外の要素の認定率への影響について、地域間時系列で比較しやすくなる。例えば、後期高齢者の割合が高い地域の認定率は、調整することで下がる。

## 4 給付等実績の分析

(1) 介護保険サービスの利用状況 ※いずれも出典は地域包括ケア「見える化システム」

### ①受給者一人当たりの給付月額

(単位：円)

		全国	埼玉県	上尾市	新座市
在宅サービス	R4	118,723	114,924	<b>116,274</b>	116,902
	R5	121,228	117,363	<b>118,921</b>	120,260
	R6	122,463	118,973	<b>120,416</b>	123,106
居住系サービス	R4	218,071	207,119	<b>207,556</b>	210,794
	R5	221,241	210,101	<b>214,020</b>	214,685
	R6	224,734	214,357	<b>216,212</b>	220,800
施設サービス	R4	279,769	278,229	<b>283,591</b>	280,099
	R5	283,013	281,943	<b>288,233</b>	285,147
	R6	292,429	291,663	<b>296,194</b>	297,428

### ②サービス利用率(要介護度別)

(単位：%)

	サービス類型	要支援1	要支援2	要介護1	要介護2	要介護3	要介護4	要介護5	(合計)
全国	在宅	32.3	51.4	71.1	74.7	55.2	40.5	37.6	54.6
	居住系	1.7	1.6	7.7	9.4	11.2	9.9	9.3	7.1
	施設	0.0	0.0	3.3	7.1	28.2	43.3	45.5	14.5
埼玉県	在宅	26.8	44.2	67.4	71.0	51.5	38.3	34.3	51.5
	居住系	2.8	2.0	8.4	10.9	12.2	12.9	12.5	8.7
	施設	0.0	0.0	2.8	7.3	30.3	42.1	43.0	14.5
上尾市	在宅	<b>22.1</b>	<b>40.3</b>	<b>65.1</b>	<b>68.3</b>	<b>49.5</b>	<b>37.9</b>	<b>33.8</b>	<b>50.6</b>
	居住系	<b>2.5</b>	<b>2.7</b>	<b>6.1</b>	<b>9.7</b>	<b>10.3</b>	<b>12.4</b>	<b>12.3</b>	<b>7.8</b>
	施設	<b>0.0</b>	<b>0.0</b>	<b>3.2</b>	<b>11.7</b>	<b>34.8</b>	<b>43.5</b>	<b>42.3</b>	<b>16.1</b>
新座市	在宅	21.4	36.3	63.8	72.2	54.7	38.9	32.2	49.4
	居住系	1.2	1.0	7.0	10.3	14.5	12.8	11.8	8.1
	施設	0.0	0.0	1.7	5.4	23.6	38.6	32.9	11.6

(時点) 令和6年(2024年)

③第1号被保険者一人当たり給付月額（サービス種類別）

（単位：円）

サービス 類型	サービス種別	全国	埼玉県	上尾市	新座市
施設サービス	介護老人福祉施設	4,457	4,725	5,224	3,777
	介護老人保健施設	2,867	2,402	3,399	2,468
	介護医療院	513	248	174	150
	介護療養型医療施設	2	3	2	2
	地域密着型介護老人福祉施設	537	192	0	381
在宅サービス	訪問介護	2,463	1,536	1,661	2,054
	訪問入浴介護	115	114	84	148
	訪問看護	910	726	545	846
	訪問リハビリテーション	141	148	292	145
	居宅療養管理指導	414	489	535	635
	通所介護	2,748	2,743	2,789	3,018
	通所リハビリテーション	972	852	956	488
	短期入所生活介護	890	837	754	762
	短期入所療養介護	102	89	62	38
	福祉用具貸与	922	826	771	866
	特定福祉用具販売	40	35	34	33
	住宅改修	85	85	86	93
	介護予防支援・居宅介護支援	1,382	1,251	1,279	1,407
	定期巡回・随時対応型訪問介護看護	200	99	61	169
	夜間対応型訪問介護	8	1	0	0
	認知症対応型通所介護	155	84	21	52
	小規模多機能型居宅介護	608	300	307	266
	看護小規模多機能型居宅介護	166	109	210	121
	地域密着型通所介護	862	607	812	766
	サービス 居住系	特定施設入居者生活介護	1,464	2,231	2,078
認知症対応型共同生活介護		1,614	1,071	1,030	1,123
地域密着型特定施設入居者生活介護		48	24	0	0

（時点）令和6年(2024年)

④事業所数（人口10万人対）、定員

（単位：施設【人】）

サービス 類型	サービス種別	全国	埼玉県	上尾市	新座市
施設	介護老人保健施設	3.4	2.3	1.7	1.2
	介護老人福祉施設	6.9	6.2	5.7	3.6
	介護医療院	0.8	0.2	0.0	0.0
	地域密着型介護老人福祉 施設入所者生活介護	2.1	0.7	0.0	1.2
居住系	特定施設入居者生活介護	4.9	7.9	3.9	5.4
	認知症対応型共同生活介護	11.7	6.5	5.7	6.0
在宅	訪問介護	30.1	19.5	18.3	10.8
	通所介護	20.3	18.0	17.0	13.2
	居宅介護支援	30.3	24.7	22.2	22.2

（時点）令和6年（2024年）

## (2) 給付等実績のまとめ

### ①介護保険サービスの利用状況からみた上尾市の特徴のまとめ

【(1)①受給者一人当たりの給付月額】について

- 上尾市は埼玉県と比べて「在宅サービス」の給付月額が高いが、全国や新座市と比べて低い。
- 「施設サービス」の給付月額は全国や埼玉県と比べて高いが、新座市と比べて低い。

【(1)②サービス利用率】について

- すべての要介護度状態において、在宅サービスの利用率が全国や埼玉県と比較して低い。
- 居住系サービスの利用率については、全国平均より高く、埼玉県と比べると低い。
- 施設サービスについては、特に要介護2・要介護3のサービス利用率が高い。

【(1)③第1号被保険者一人当たり給付月額（サービス種類別）】について

- 「介護老人福祉施設」及び「介護老人保健施設」の給付月額は他と比べて高く、「介護老人保健施設」は新座市の約1.4倍となっている。
- 在宅サービスの中で給付月額が高い「訪問介護」及び「通所介護」は、埼玉県と同程度だが、全国や新座市と比べて低い。

【(1)④事業所数】について

- 介護老人保健施設は全国や埼玉県と比較して少なく、新座市よりやや多い。
- 介護老人福祉施設は、全国や埼玉県と比較して少ないが、新座市の約1.6倍ある。
- 居住系サービス事業所である特定施設入居者生活介護及び認知症対応型共同生活介護は、他と比較して少ない。
- 在宅サービス事業所で給付月額の高い訪問介護や通所介護は、全国や埼玉県と比較して少ないが、新座市より多い。
- 在宅サービスを行うために必要なケアプランを作成する居宅介護支援事業所は、新座市と同程度だが、全国や埼玉県と比較して少ない。

### ②給付等実績の分析結果

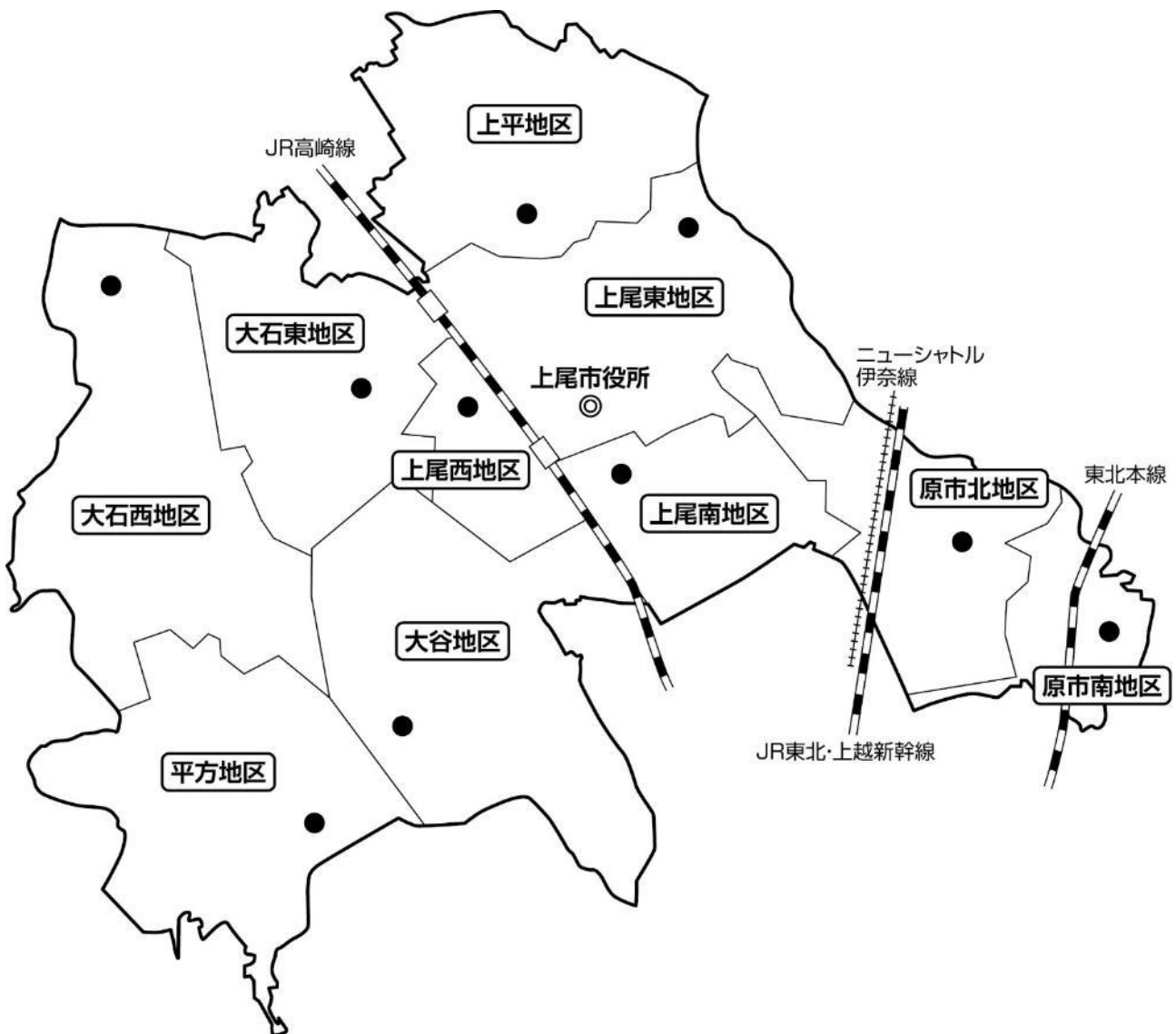
- 上尾市における介護サービスは、他自治体と比較して、在宅サービスの比重が低く施設サービスの比重が高い。
- 施設サービスの中でも「介護老人保健施設」は事業所数が少ない中でも、一人当たりの給付月額は他よりも特に高い。
- 要介護1から2の軽度認定者の施設サービス利用率が他と比較して高く、在宅サービス・居住系サービスの利用率が低い傾向にある。

## 5 日常生活圏域別の状況

### (1) 日常生活圏域の区分

日常生活圏域とは、高齢者が住み慣れた地域で生活するためのサービスを整備する基準として、市全体を複数の区域に分けたものである。

日常生活圏域の設定方法は、地理的条件や人口規模、交通事情、介護保険施設の整備状況等の諸条件を勘案して決定しており、本市では、10の日常生活圏域を設定している。



(2) 高齢者数、認定者数及び認定率

圏域名	担当地域	人口	前期高齢者	後期高齢者	高齢化率
		認定者数	認定率	軽度認定率	重度認定率
上尾東	緑丘、上町、本町、原新町、上尾宿、上尾村、二ツ宮、平塚	34,477	3,562	5,069	25.00%
		1,620	18.77%	12.19%	6.58%
上尾西	春日、柏座、谷津、富士見	18,237	2,374	2,800	28.40%
		909	17.57%	12.29%	5.28%
上尾南	宮本町、仲町、愛宕、栄町、日の出、東町、上尾下	21,223	2,063	2,610	22.00%
		828	17.72%	11.64%	6.08%
平方	平方、上野、平方領々家、上野本郷、西貝塚、西上尾第二団地	12,355	1,726	3,321	40.80%
		1,136	22.51%	13.83%	8.68%
原市南	原市の一部（七区、八区）、瓦葺、尾山台団地	19,646	2,331	3,179	28.00%
		920	16.70%	10.93%	5.77%
原市北	原市の一部（七区、八区を除く）、五番町、原市中、原市北、原市団地	18,727	2,193	3,324	28.00%
		991	17.96%	12.63%	5.33%
大石東	中妻、浅間台、弁財、井戸木、泉台、小泉、今泉の一部（三井住宅）	33,820	3,531	4,988	25.20%
		1,618	18.99%	13.19%	5.80%
大石西	中分、藤波、小敷谷（西上尾第二団地を除く）、畔吉、領家、今泉の一部（三井サニータウン）、西上尾第一団地	16,530	2,232	3,952	37.40%
		1,208	19.53%	13.52%	6.02%
上平	上、久保、西門前、南、菅谷、須ヶ谷、錦町、上平中央	22,791	2,569	3,920	28.50%
		1,223	18.85%	12.91%	5.93%
大谷	地頭方、杏丁目、杏丁目東、杏丁目西、杏丁目南、杏丁目北、今泉（三井住宅、三井サニータウンを除く）、向山、大谷本郷、堤崎、中新井、戸崎、川、西宮下	32,317	3,162	4,559	23.90%
		1,253	16.23%	10.80%	5.43%

※高齢者人口は住民基本台帳、認定者数は介護保険事業状況報告（いずれも（令和6年9月末日時点））より

### (3) 介護保険サービス等の利用状況

#### ①-1 圏域別サービス利用者数・利用率（類型別）

（単位：人）

圏域名	（左：サービス利用者数、右：サービス利用率）							
	介護サービス		在宅サービス		居住系サービス		施設サービス	
上尾東	1,197	13.9%	756	8.8%	131	1.5%	310	3.6%
上尾西	620	12.0%	421	8.1%	89	1.7%	110	2.1%
上尾南	624	13.4%	430	9.2%	68	1.5%	126	2.7%
平方	867	17.2%	499	9.89%	37	0.7%	331	6.6%
原市南	678	12.3%	459	8.3%	65	1.2%	154	2.8%
原市北	720	13.1%	527	9.6%	74	1.3%	119	2.2%
大石東	1,127	13.2%	810	9.51%	109	1.3%	208	2.4%
大石西	823	13.3%	575	9.3%	63	1.0%	185	3.0%
上平	918	14.1%	659	10.2%	87	1.3%	172	2.7%
大谷	919	11.9%	615	8.0%	105	1.4%	199	2.6%
合計	8,493	13.4%	5,751	9.1%	828	1.3%	1,914	3.0%

#### ①-2 圏域別サービス利用者数・利用比率（類型別）

圏域名	（左：サービス利用者数、右：圏域別サービス利用比率）							
	介護サービス		在宅サービス		居住系サービス		施設サービス	
上尾東	1,197		756	63.2%	131	10.9%	310	25.9%
上尾西	620		421	67.9%	89	14.4%	110	17.7%
上尾南	624		430	68.9%	68	10.9%	126	20.2%
平方	867		499	57.6%	37	4.3%	331	38.2%
原市南	678		459	67.7%	65	9.6%	154	22.7%
原市北	720		527	73.2%	74	10.3%	119	16.5%
大石東	1,127		810	71.9%	109	9.7%	208	18.5%
大石西	823		575	69.9%	63	7.7%	185	22.5%
上平	918		659	71.8%	87	9.5%	172	18.7%
大谷	919		615	66.9%	105	11.4%	199	21.7%
合計（基準比率）	8,493		5,751	67.7%	828	9.7%	1,914	22.5%

※令和6年9月の介護保険事業状況報告を基に高齢介護課で作成したデータより

※介護サービス利用者とは、在宅・居住系・施設サービスのいずれかの利用があったもの

※利用率とは、第1号被保険者に占める利用者の割合

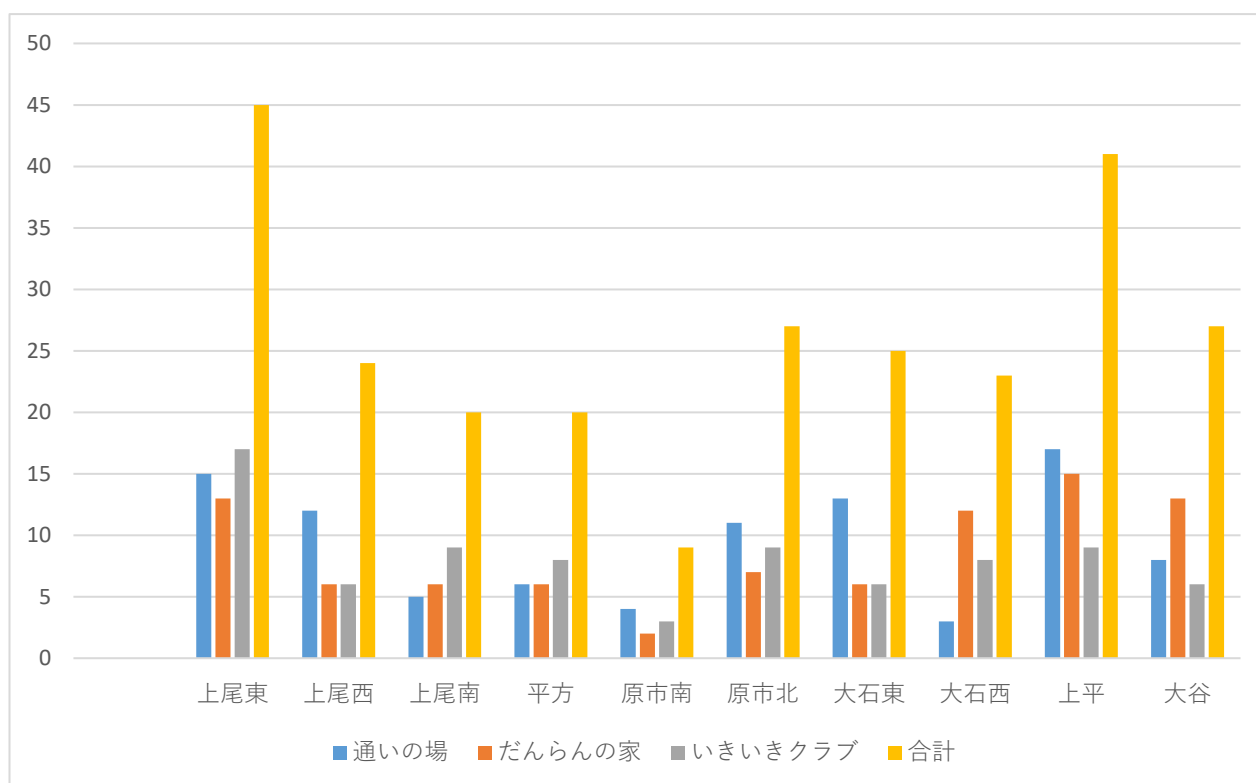
※圏域別サービス利用比率とは、圏域毎の介護サービス利用者数を1としたときの各サービス類型別の割合

②通いの場活動団体分布状況（だんらんの家、いきいきクラブ含む）

（単位：団体）

圏域名	通いの場 ※市補助金交付団体	だんらんの家	いきいきクラブ	合計
上尾東	15	13	17	45
上尾西	12	6	6	24
上尾南	5	6	9	20
平方	6	6	8	20
原市南	4	2	3	9
原市北	11	7	9	27
大石東	13	6	6	25
大石西	3	12	8	23
上平	17	15	9	41
大谷	8	13	6	27
合計	94	86	81	261

※いずれのデータも令和7年4月1日現在



③介護基盤整備状況

■施設・居住系サービスの整備状況

		上尾東	上尾西	上尾南	平方	原市南	原市北	大石東	大石西	上平	大谷	合計		
地域包括支援センター		設置数	1	1	1	1	1	1	1	1	1	10		
広域型	介護老人福祉施設 (特別養護老人ホーム)	設置数	2	0	0	4	2	0	1	1	0	2	12	
		定員	152	0	0	431	90	0	50	100	0	150	973	
	介護老人保健施設	設置数	0	0	0	2	0	0	0	1	1	0	4	
		定員	0	0	0	250	0	0	0	150	150	0	550	
	介護医療院	設置数	0	0	0	0	0	0	0	0	0	0	0	
		定員	0	0	0	0	0	0	0	0	0	0	0	
	特定施設入居者生活介護	設置数	1	1	1	0	0	2	1	0	0	2	8	
		定員	80	45	31	0	0	142	58	0	0	180	536	
	地域密着型	認知症対応型共同生活介護(グループホーム)	設置数	2	0	1	1	1	2	2	1	2	1	13
			定員	36	0	18	18	27	45	27	18	36	18	243
地域密着型介護老人福祉施設入所者生活介護		設置数	0	0	0	0	0	0	0	0	0	0	0	
		定員	0	0	0	0	0	0	0	0	0	0	0	
地域密着型特定施設入居者生活介護		設置数	0	0	0	0	0	0	0	0	0	0	0	
		定員	0	0	0	0	0	0	0	0	0	0	0	
特定施設の指定あり※1	介護付き有料老人ホーム(混合型)	設置数	1	1	1	0	0	2	1	0	0	1	7	
		定員	80	45	31	0	0	142	58	0	0	140	496	
	サービス付き高齢者向け住宅	設置数	0	0	0	0	0	0	0	0	0	1	1	
		定員	0	0	0	0	0	0	0	0	0	40	40	
特定施設の指定なし※1	住宅型有料老人ホーム	設置数	3	0	0	2	0	0	3	0	0	1	9	
		定員	66	0	0	42	0	0	93	0	0	30	231	
	サービス付き高齢者向け住宅	設置数	2	1	0	0	3	2	4	0	2	0	14	
		定員	52	32	0	0	104	59	156	0	51	0	454	

※1:ここでいう特定施設とは、介護保険法に規定する「特定施設入居者生活介護」を指す。

※数値は、令和5年10月1日時点のものです。

■在宅サービスの整備状況

		上尾東	上尾西	上尾南	平方	原市南	原市北	大石東	大石西	上平	大谷	合計	
広域型	訪問介護	設置数	8	4	4	1	3	2	11	2	2	2	39
	訪問入浴介護	設置数	1	0	1	0	0	0	1	0	0	0	3
	訪問看護	設置数	4	3	3	1	0	3	5	2	2	1	24
	訪問リハビリテーション	設置数	0	0	0	2	0	0	0	1	1	0	4
	通所介護	設置数	6	1	3	4	4	3	4	4	3	5	37
	通所リハビリテーション	設置数	0	0	0	2	0	0	0	1	1	0	4
	短期入所生活介護	設置数	3	0	0	4	2	0	2	1	0	2	14
	短期入所療養介護	設置数	0	0	0	2	0	0	0	1	1	0	4
	福祉用具貸与	設置数	1	2	0	0	0	0	2	1	1	0	7
	福祉用具販売	設置数	1	2	0	0	0	0	2	1	1	0	7
	居宅介護支援	設置数	10	4	6	9	1	6	6	5	5	4	56
	介護予防支援	設置数	1	1	1	1	1	1	1	1	1	1	10
地域密着型	定期巡回・随時対応型訪問介護看護	設置数	0	0	0	1	0	0	1	0	0	0	2
	夜間対応型訪問介護	設置数	0	0	0	0	0	0	1	0	0	0	1
	認知症対応型通所介護	設置数	0	0	0	0	0	0	1	0	0	0	1
	小規模多機能型居宅介護	設置数	0	0	0	0	0	1	1	1	2	0	5
	看護小規模多機能型居宅介護	設置数	1	0	0	0	0	0	0	0	0	1	2
	地域密着型通所介護	設置数	6	1	2	1	1	6	2	3	1	4	27

※数値は、令和5年10月1日時点のものです。

#### ④生活支援体制整備事業において把握している日常生活圏域別の現状・課題

圏域名	現状・課題
上尾東	<ul style="list-style-type: none"> <li>・インフォーマルな通いの場など、地区によっては行く場所がない。通いの場について、定員超過で新規受け入れが難しい。新しく立ち上げるにも人間関係などの課題がある。</li> <li>・他の圏域と比べて、支部活動が少なく、情報発信や提供の機会が少ない。</li> </ul>
上尾西	<ul style="list-style-type: none"> <li>・駅前ということで買い物・通院等は便利。一方で、サロンを行える会場が徒歩圏内にない。</li> <li>・認知症当事者への理解は進んでいるが、介護者へのサポート・フォローが足りない。</li> </ul>
上尾南	<ul style="list-style-type: none"> <li>・自治会活動は、地域性に加えてリーダーの考えや行動力に依存する傾向特性が伺える。</li> <li>・圏域内に8つの通いの場（つどいの場）があるが、参加者が固定している。</li> <li>・自治会について、活動者の負担感が大きいのか、担い手が不足している。</li> </ul>
平方	<ul style="list-style-type: none"> <li>・サロンや通いの場など地域に格差がある。サロンがあっても、実施場所まで高齢者が行けないことも課題。</li> <li>・地域によってはサロンではなく、ゴミ回収や神社の掃除など集まりがある。</li> <li>・買い物するにも場所が遠く、買い物に困っている方が一定数いる。</li> </ul>
原市南	<ul style="list-style-type: none"> <li>・階層関係の希薄化やボランティアの高齢化により、担い手が減少してきている。</li> <li>・市の中心部に遠く、市内の資源を使用しにくい（東大宮方面の方が近い）</li> <li>・地区によって地域資源に差はある。（つどいの場やちいさなたすけあい活動の内容等</li> </ul>
原市北	<ul style="list-style-type: none"> <li>・ふれあい喫茶については、参加者に対しボランティアが不足している。</li> <li>・コープみらい原市団地ステーションの閉所に伴い、バスの便が少ないため、不便である。</li> </ul>
大石東	<ul style="list-style-type: none"> <li>・他地区同様に、自治会リーダーの考え方や行動力に依存する傾向特性が、特に強いよう。</li> <li>・新しい参加者が少なく、活動内容のマンネリを感じているなどしている。</li> </ul>
大石西	<ul style="list-style-type: none"> <li>・サロンを新たに発足した自治会がある一方で、他に発足させられそうな自治会がない（人材不足）</li> <li>・支部社協の移転に際して周知活動をした結果、相談件数が増えている。</li> </ul>
上平	<ul style="list-style-type: none"> <li>・サロン立上げに向けて活動したが、民生委員等の関係者がいない中でのサロン立上げに苦慮している。</li> <li>・たすけあい上平の協力員不足（利用者は増えている）</li> </ul>
大谷	<ul style="list-style-type: none"> <li>・地域福祉活動者が高齢化しており、担い手が不足している。</li> <li>・買い物困難者（車に乗れない、近くに買い物できる場所がない）があり、移動支援（買い物支援）へのニーズが高い。</li> </ul>

#### (4) 日常生活圏域別の特徴のまとめ

- 高齢化率が最も高い「平方圏域」は、認定率及び介護サービス利用率も最も高い。他圏域と比べて、在宅サービス利用率が最も低く、施設サービス利用率が最も高い。
- 高齢化率は比較的高い「原市北圏域」は、他圏域に比べて、在宅サービス比率がもっとも高く施設サービスの利用率がもっとも低い。
- 通いの場の団体数をもっとも少ない「原市南圏域」は、認定率が比較的低いものの、介護サービス利用率が比較的低く、施設サービス利用率の比重がやや高い。
- だんらんの家・いきいきクラブ含む通いの場活動団体数が最も多い「上尾東圏域」は、認定率や介護サービス利用率も圏域の中位に属し、介護予防が進んでいると判断されるが、在宅サービスの利用率は比較的低い。
- だんらんの家・いきいきクラブ含む通いの場活動団体数が2番目に多い「上平圏域」は、高齢化率に比してやや高い介護サービス利用率であるものの、在宅サービス利用率が高く、住み慣れた地域での生活を継続できていると判断される。