

令和2年度

埼玉県学力・学習状況調査結果

(上尾市立小・中学校 概要)

(令和2年6・7月実施)

— 夢・感動教育 あげお —

上尾市教育委員会

目 次

1	学力調査実施の概要	
(1)	調査期日	1
(2)	調査対象学年	1
(3)	調査対象教科等	1
(4)	調査問題	1
2	学力調査結果の概要	
(1)	令和2年度の集計結果	2
(2)	平成31年度の集計結果	2
3	学力の伸びの状況(同グループ比較)	3
4	教科別調査結果(同グループ比較)	
(1)	教科別正答率(同グループ比較)	
	【小学校】	10
	【中学校】	11
(2)	領域別・観点別調査結果(同グループ比較)	
	【小学校】	13
	【中学校】	15
5	「規律ある態度」達成目標	19
	(児童生徒対象質問紙調査結果一覧)	
6	まとめ	21

1 学力調査実施の概要

(1) 調査期間

令和2年6月12日～7月16日

(2) 調査対象学年

小学校：第4学年・第5学年・第6学年

中学校：第1学年・第2学年・第3学年

(3) 調査対象教科等

小学校：国語、算数、質問紙

中学校第1学年：国語、数学（算数）、質問紙

中学校第2学年、第3学年：国語、数学、英語、質問紙

(4) 調査問題

埼玉県教育委員会作成

2 学力調査結果の概要

(1) 令和2年度の集計結果

		小学校									中学校								
		第4学年			第5学年			第6学年			第1学年			第2学年			第3学年		
		平均正答率	レベル(平均)	学力の伸び(平均)	平均正答率	レベル(平均)	学力の伸び(平均)	平均正答率	レベル(平均)	学力の伸び(平均)	平均正答率	レベル(平均)	学力の伸び(平均)	平均正答率	レベル(平均)	学力の伸び(平均)	平均正答率	レベル(平均)	学力の伸び(平均)
国語	上尾市	63.3	6-C	63.3	7-C	4	59.5	7-A	4	62.0	8-B	3	64.5	8-A	2	73.6	9-B	3	
	埼玉県	64.3	6-B	62.1	6-A	3	58.8	7-B	3	61.1	8-C	2	63.8	8-B	1	72.7	9-C	2	
	比較	-1.0	-1	1.2	1	1	0.7	1	1	0.9	1	1	0.7	1	1	0.9	1	1	
算数学	上尾市	65.2	5-B	63.1	6-C	1	60.4	6-A	1	60.7	7-B	2	59.6	8-C	2	58.2	8-A	2	
	埼玉県	64.2	5-B	61.7	6-C	2	59.0	6-A	1	60.2	7-B	2	58.6	8-C	2	57.7	8-A	2	
	比較	1.0	0	1.4	0	-1	1.4	0	0	0.5	0	0	1.0	0	0	0.5	0	0	
英語	上尾市	-	-	-	-	-	-	-	-	-	-	-	57.9	9-B	-	57.8	10-B	3	
	埼玉県	-	-	-	-	-	-	-	-	-	-	-	57.3	9-B	-	55.7	10-C	3	
	比較	-	-	-	-	-	-	-	-	-	-	-	0.6	0	-	2.1	1	0	

【考察】

- 小学校第4学年の国語の平均正答率と学力レベルが埼玉県を下回っているが、それ以外の学年、教科では、埼玉県と同等又は上回っている。
- 学力の伸びの平均は、小学校第5学年の算数で、埼玉県の平均を下回っているが、それ以外の学年、教科においては、埼玉県と同等又は上回っている。

(2) 平成31年度の集計結果

		小学校									中学校								
		第4学年			第5学年			第6学年			第1学年			第2学年			第3学年		
		平均正答率	レベル(平均)	学力の伸び(平均)	平均正答率	レベル(平均)	学力の伸び(平均)	平均正答率	レベル(平均)	学力の伸び(平均)	平均正答率	レベル(平均)	学力の伸び(平均)	平均正答率	レベル(平均)	学力の伸び(平均)	平均正答率	レベル(平均)	学力の伸び(平均)
国語	上尾市	56.5	5-A	53.2	6-B	1	62.5	7-B	2	63.7	8-C	2	59.7	8-B	1	54.9	9-C	2	
	埼玉県	56.1	5-A	52.3	6-B	1	62.2	7-B	2	63.3	8-C	2	59.3	8-B	1	53.4	8-A	1	
	比較	0.4	0	0.9	0	0	0.3	0	0	0.4	0	0	0.4	0	0	1.5	1	1	
算数学	上尾市	71.3	5-A	68.4	6-B	3	60.8	6-A	2	58.9	7-B	2	59.9	8-C	2	59.3	8-A	3	
	埼玉県	70.2	5-B	68.2	6-B	3	61.5	6-A	2	59.8	7-B	2	59.8	8-C	2	58.2	8-B	2	
	比較	1.1	1	0.2	0	0	-0.7	0	0	-0.9	0	0	0.1	0	0	1.1	1	1	
英語	上尾市	-	-	-	-	-	-	-	-	-	-	-	58.6	9-B	-	57.5	10-C	3	
	埼玉県	-	-	-	-	-	-	-	-	-	-	-	56.3	9-C	-	55.8	10-C	4	
	比較	-	-	-	-	-	-	-	-	-	-	-	2.3	1	-	1.7	0	-1	

【考察】

- 国語では、学力レベルで、中学校第3学年が埼玉県の平均を上回っている他は、埼玉県と同等レベルである。しかし、平均正答率で見ると、全ての学年で埼玉県の平均正答率を上回っている。
- 算数・数学では、学力レベルで、小学校第4学年と中学校第3学年が埼玉県の平均を上回っている。小学校第6学年と中学校第1学年は、学力レベルは埼玉県と同等だが、平均正答率を見ると下回っている。
- 英語では、学力レベルで、中学校第2学年が埼玉県の平均を上回っている。平均正答率では、中学校第2・3学年ともに埼玉県の平均正答率を上回っている。
- 学力の伸びの平均は、小学校においては、全学年全教科、埼玉県の伸びの平均と同等であった。中学校では、第3学年の国語と数学で埼玉県の伸びの平均を上回ったが、英語では下回る結果となっている。

3 学力の伸びの状況(同グループ比較)

数値について

- ・埼玉県学力・学習状況調査では、学力のレベルを12段階で表し、各レベルをAからCの3分割して表している。
- ・最小値は1(レベル1-C)、最大値は36(レベル12-A)となる。
- ・各学年の学力のレベルの範囲は、以下のとおりである。

学年	学力のレベル	数値
小学校4年生	レベル1-7	1~21
小学校5年生	レベル2-8	4~24
小学校6年生	レベル3-9	7~27
中学校1年生	レベル4-10	10~30
中学校2年生	レベル5-11	13~33
中学校3年生	レベル6-12	16~36

学力層について

75%値	学力の高い順に並べたときに、上から25%にあたる児童・生徒が属する学力レベル
中央値	学力の高い順に並べたときに、上から50%にあたる児童・生徒が属する学力レベル
25%値	学力の高い順に並べたときに、上から75%にあたる児童・生徒が属する学力レベル

【国語】

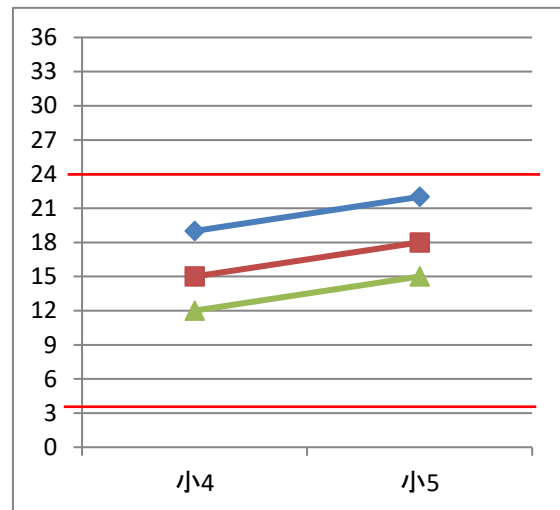
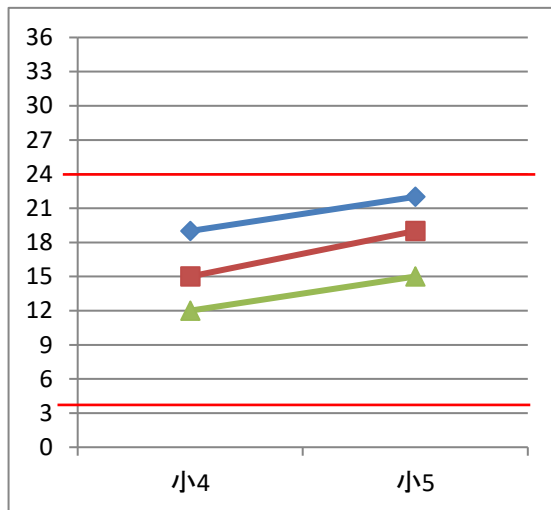
【平成28年度入学(現小学校5年生)】

上尾市

学年	小4	小5	小6	中1	中2	中3
75%値	19	22	-	-	-	-
中央値	15	19	-	-	-	-
25%値	12	15	-	-	-	-

埼玉県

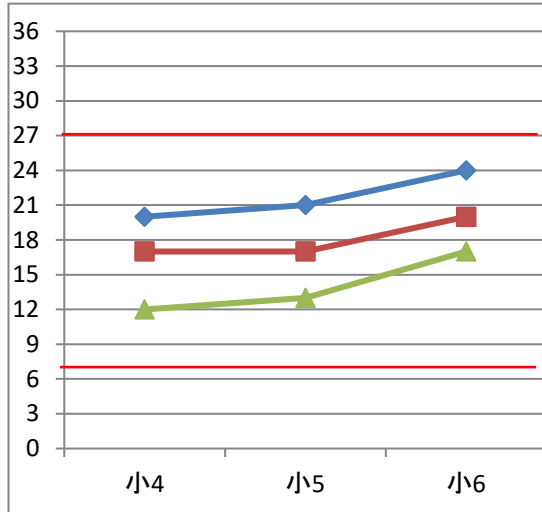
学年	小4	小5	小6	中1	中2	中3
75%値	19	22	-	-	-	-
中央値	15	18	-	-	-	-
25%値	12	15	-	-	-	-



【平成27年度入学(現小学校6年生)】

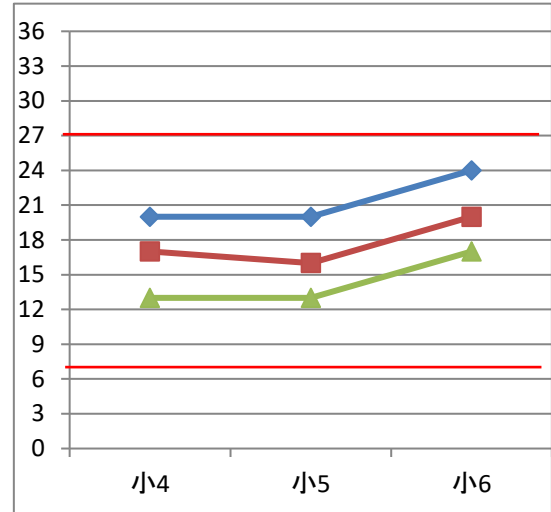
上尾市

学年	小4	小5	小6	中1	中2	中3
75%値	20	21	24	-	-	-
中央値	17	17	20	-	-	-
25%値	12	13	17	-	-	-



埼玉県

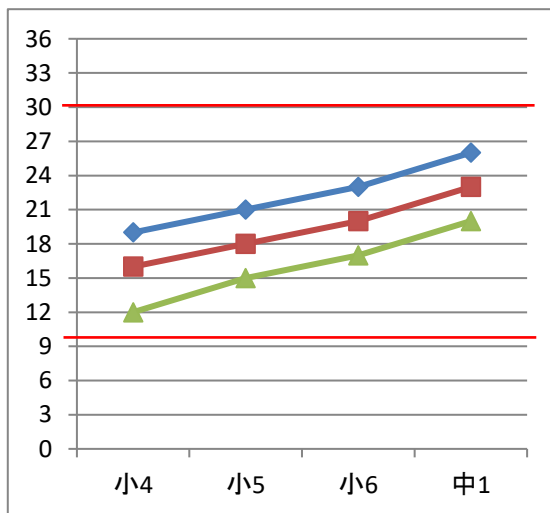
学年	小4	小5	小6	中1	中2	中3
75%値	20	20	24	-	-	-
中央値	17	16	20	-	-	-
25%値	13	13	17	-	-	-



【平成26年度入学(現中学校1年生)】

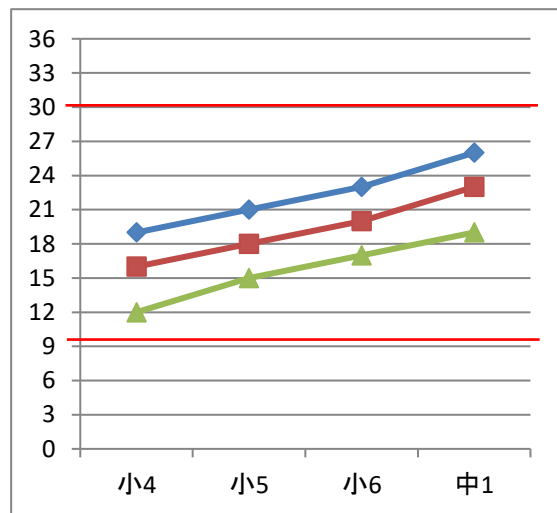
上尾市

学年	小4	小5	小6	中1	中2	中3
75%値	19	21	23	26	-	-
中央値	16	18	20	23	-	-
25%値	12	15	17	20	-	-



埼玉県

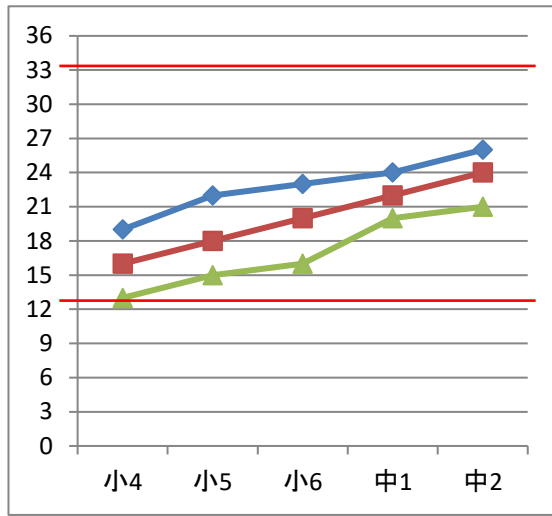
学年	小4	小5	小6	中1	中2	中3
75%値	19	21	23	26	-	-
中央値	16	18	20	23	-	-
25%値	12	15	17	19	-	-



【平成25年度入学(現中学校2年生)】

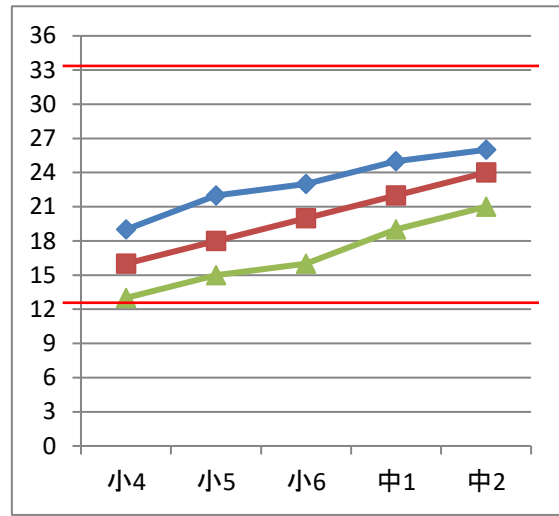
上尾市

学年	小4	小5	小6	中1	中2	中3
75%値	19	22	23	24	26	-
中央値	16	18	20	22	24	-
25%値	13	15	16	20	21	-



埼玉県

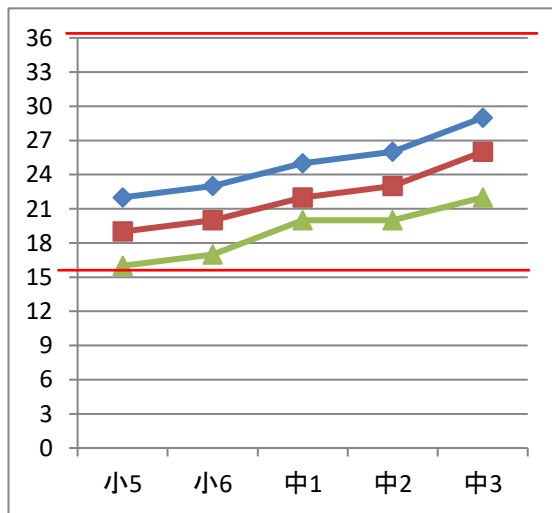
学年	小4	小5	小6	中1	中2	中3
75%値	19	22	23	25	26	-
中央値	16	18	20	22	24	-
25%値	13	15	16	19	21	-



【平成24年度入学(現中学校3年生)】

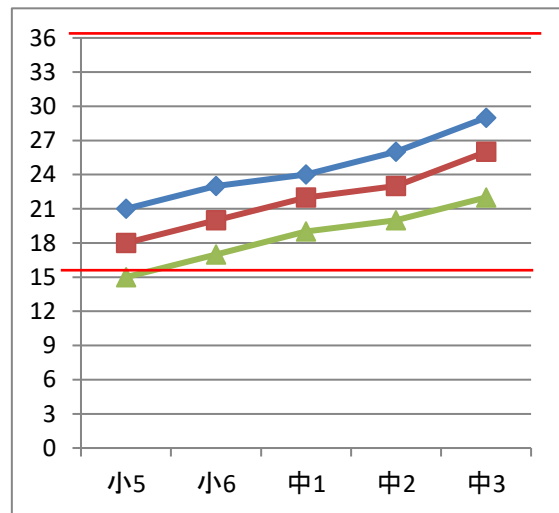
上尾市

学年	小4	小5	小6	中1	中2	中3
75%値	19	22	23	25	26	29
中央値	15	19	20	22	23	26
25%値	11	16	17	20	20	22



埼玉県

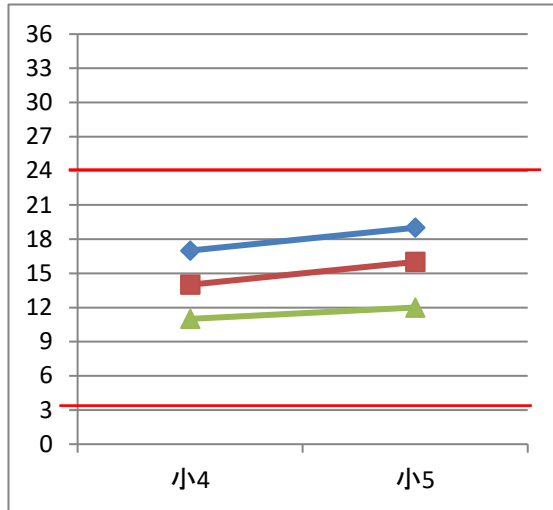
学年	小4	小5	小6	中1	中2	中3
75%値	18	21	23	24	26	29
中央値	14	18	20	22	23	26
25%値	10	15	17	19	20	22



学力の伸びの状況(同グループ比較)
【算数・数学】

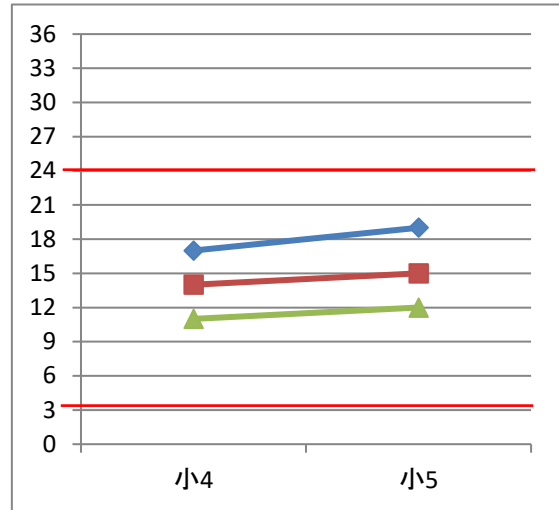
【平成28年度入学(現小学校5年生)】
上尾市

学年	小4	小5	小6	中1	中2	中3
75%値	17	19	-	-	-	-
中央値	14	16	-	-	-	-
25%値	11	12	-	-	-	-



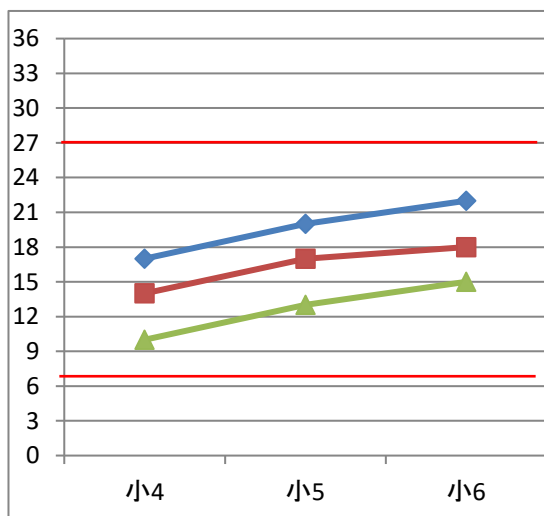
埼玉県

学年	小4	小5	小6	中1	中2	中3
75%値	17	19	-	-	-	-
中央値	14	15	-	-	-	-
25%値	11	12	-	-	-	-



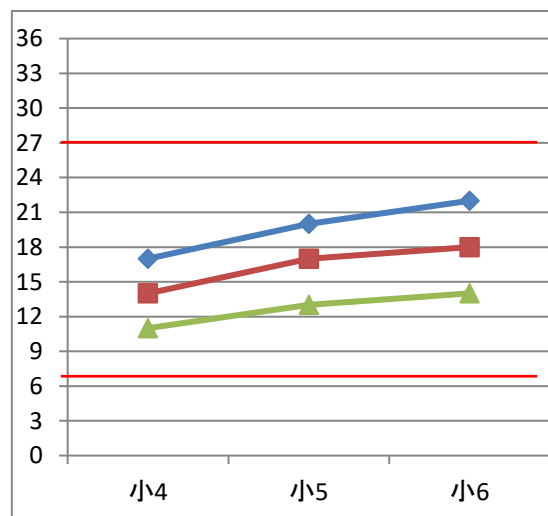
【平成27年度入学(現小学校6年生)】
上尾市

学年	小4	小5	小6	中1	中2	中3
75%値	17	20	22	-	-	-
中央値	14	17	18	-	-	-
25%値	10	13	15	-	-	-



埼玉県

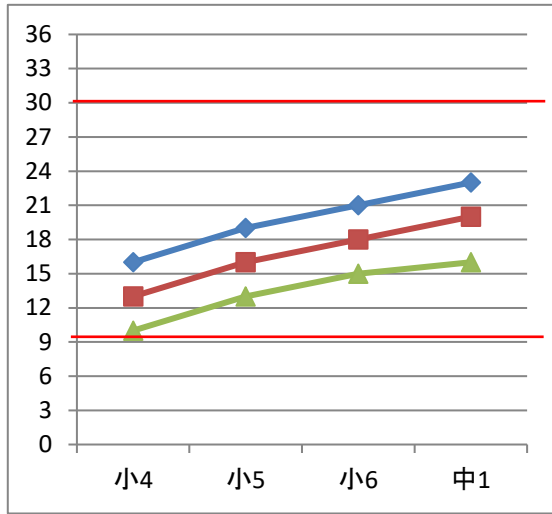
学年	小4	小5	小6	中1	中2	中3
75%値	17	20	22	-	-	-
中央値	14	17	18	-	-	-
25%値	11	13	14	-	-	-



【平成26年度入学(現中学校1年生)】

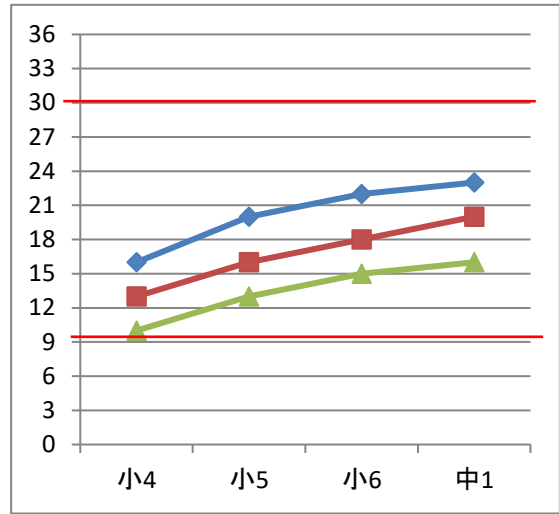
上尾市

学年	小4	小5	小6	中1	中2	中3
75%値	16	19	21	23	-	-
中央値	13	16	18	20	-	-
25%値	10	13	15	16	-	-



埼玉県

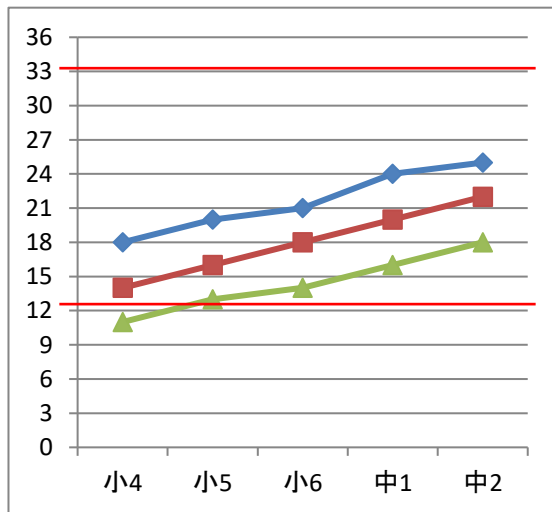
学年	小4	小5	小6	中1	中2	中3
75%値	16	20	22	23	-	-
中央値	13	16	18	20	-	-
25%値	10	13	15	16	-	-



【平成25年度入学(現中学校2年生)】

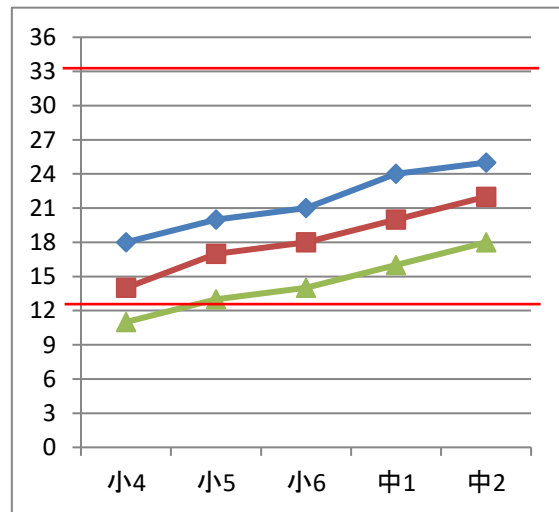
上尾市

学年	小4	小5	小6	中1	中2	中3
75%値	18	20	21	24	25	-
中央値	14	16	18	20	22	-
25%値	11	13	14	16	18	-



埼玉県

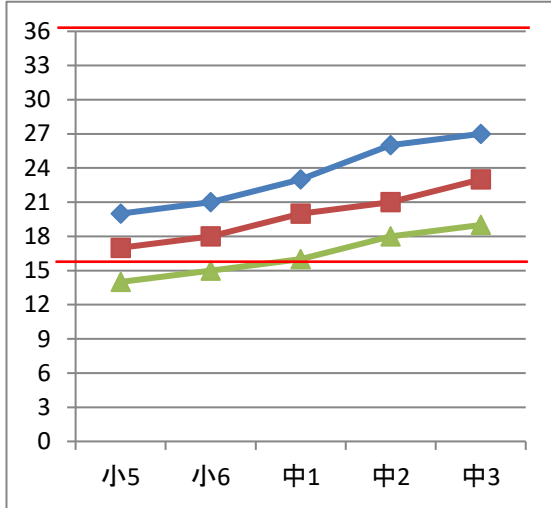
学年	小4	小5	小6	中1	中2	中3
75%値	18	20	21	24	25	-
中央値	14	17	18	20	22	-
25%値	11	13	14	16	18	-



【平成24年度入学(現中学校3年生)】

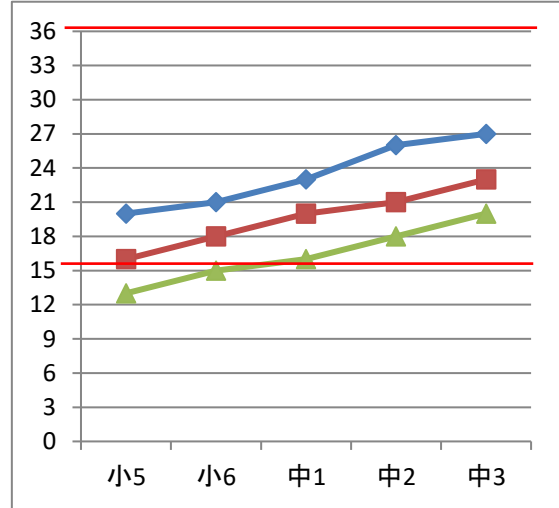
上尾市

学年	小4	小5	小6	中1	中2	中3
75%値	17	20	21	23	26	27
中央値	14	17	18	20	21	23
25%値	11	14	15	16	18	19



埼玉県

学年	小4	小5	小6	中1	中2	中3
75%値	17	20	21	23	26	27
中央値	14	16	18	20	21	23
25%値	10	13	15	16	18	20



学力の伸びの状況(同グループ比較)
【英語】

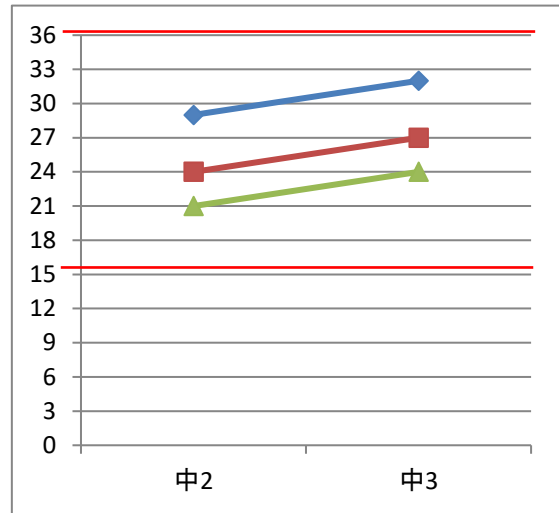
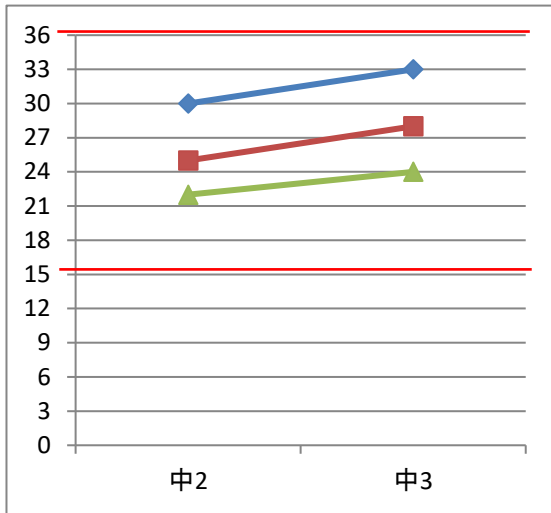
【平成24年度入学(現中学校3年生)】

上尾市

学年	小4	小5	小6	中1	中2	中3
75%値	-	-	-	-	30	33
中央値	-	-	-	-	25	28
25%値	-	-	-	-	22	24

埼玉県

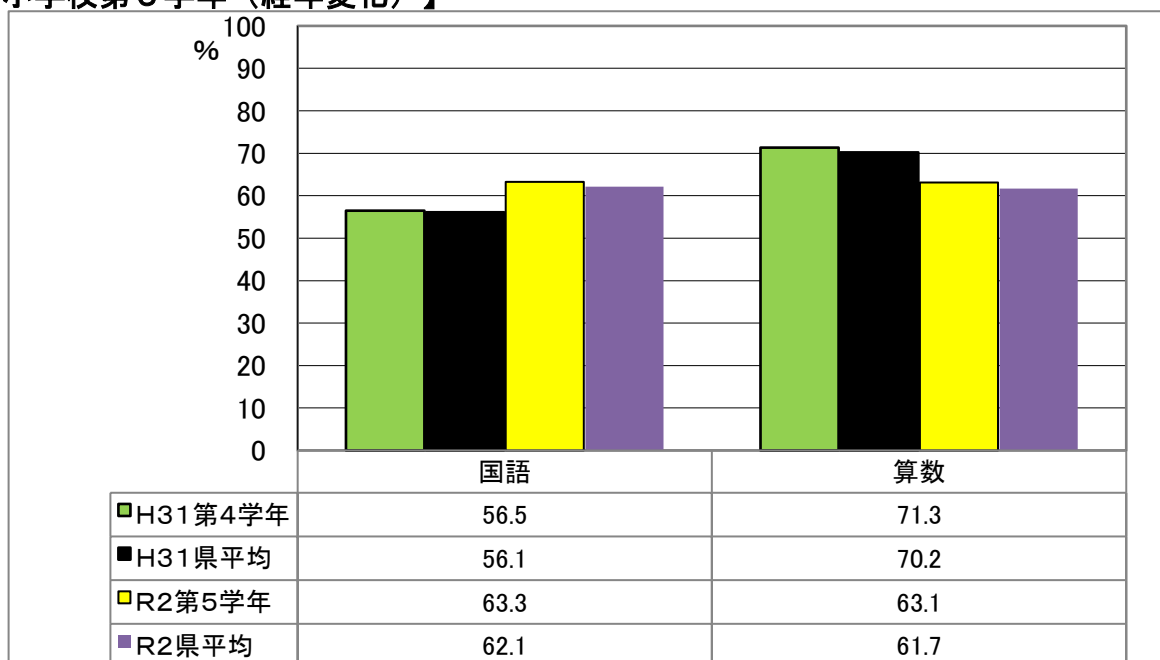
学年	小4	小5	小6	中1	中2	中3
75%値	-	-	-	-	29	32
中央値	-	-	-	-	24	27
25%値	-	-	-	-	21	24



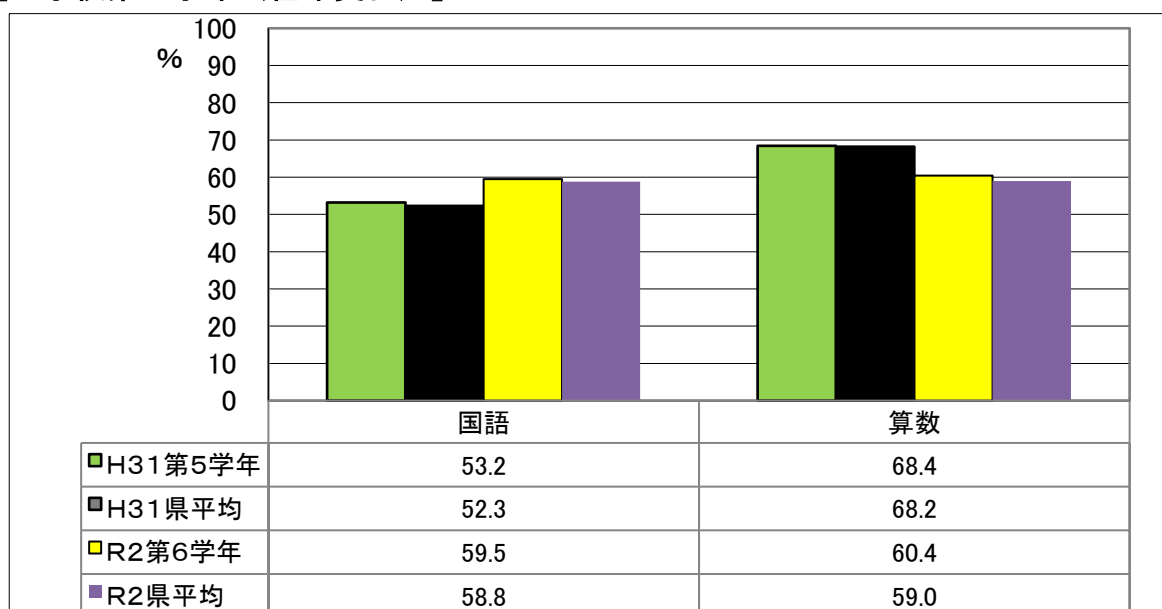
4 教科別調査結果（同グループ比較）

（1）教科別正答率（同グループ比較）【小学校】

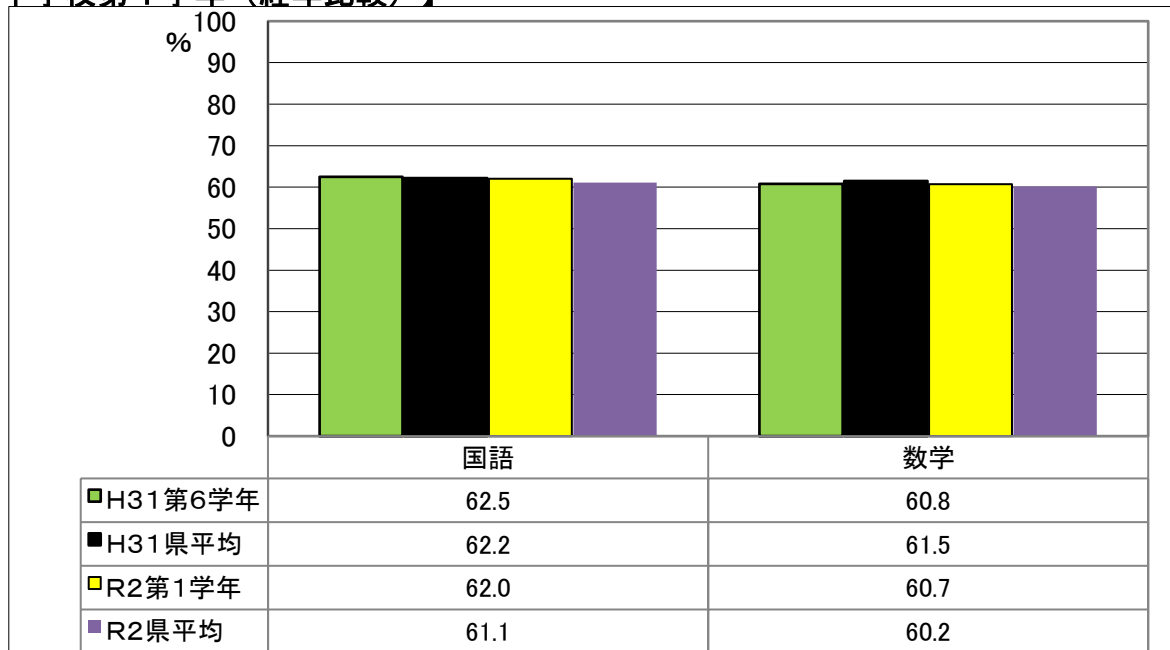
【小学校第5学年（経年変化）】



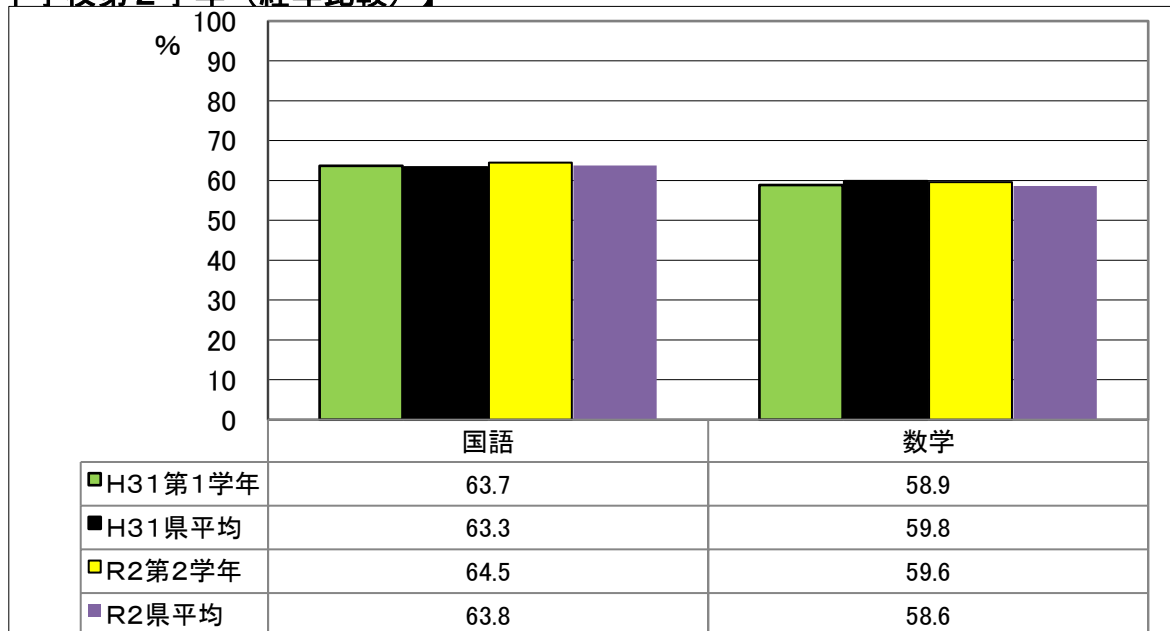
【小学校第6学年（経年変化）】



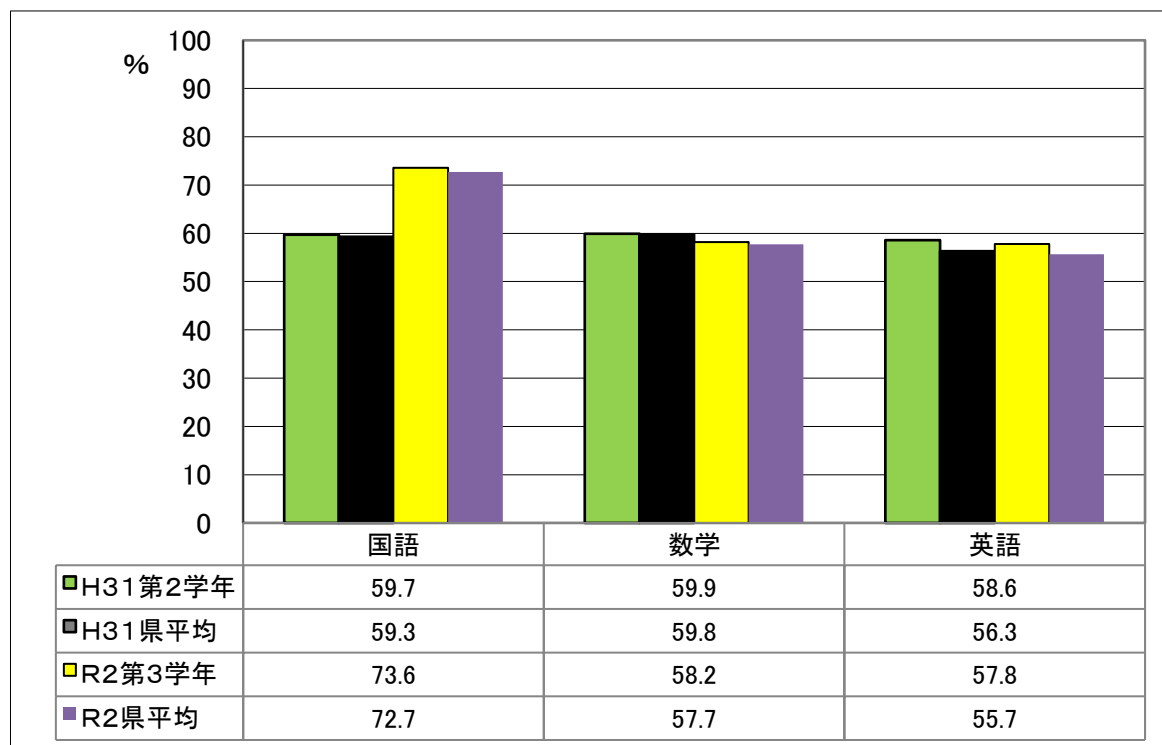
【中学校第1学年（経年比較）】



【中学校第2学年（経年比較）】



【中学校第3学年（経年比較）】

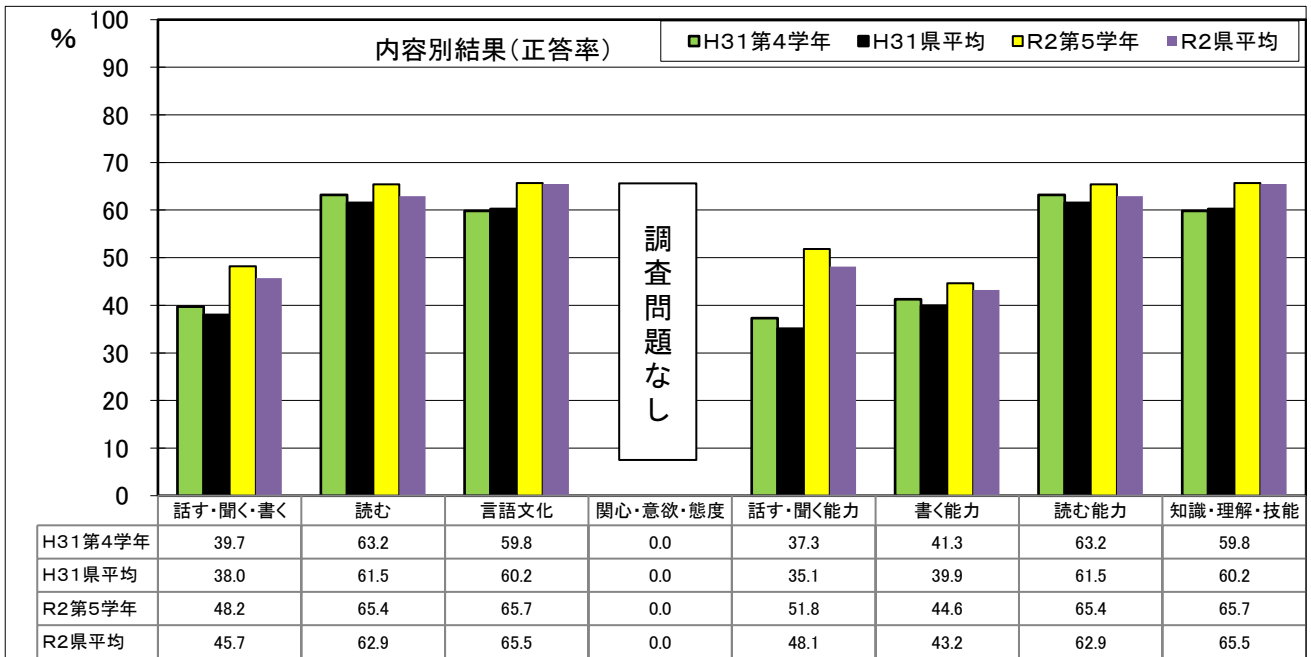


(2) 領域別・観点別調査結果 (同グループ比較) 【小学校】

【小学校第5学年(経年変化)】

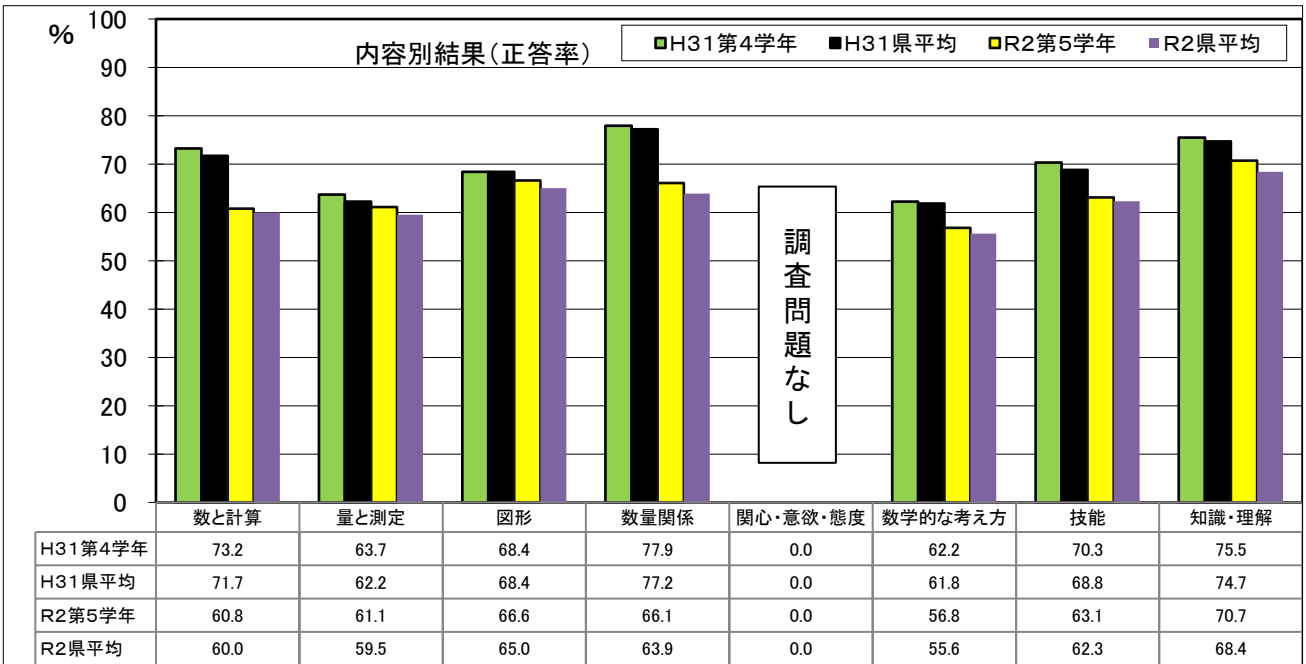
国語

《内容別結果》



算数

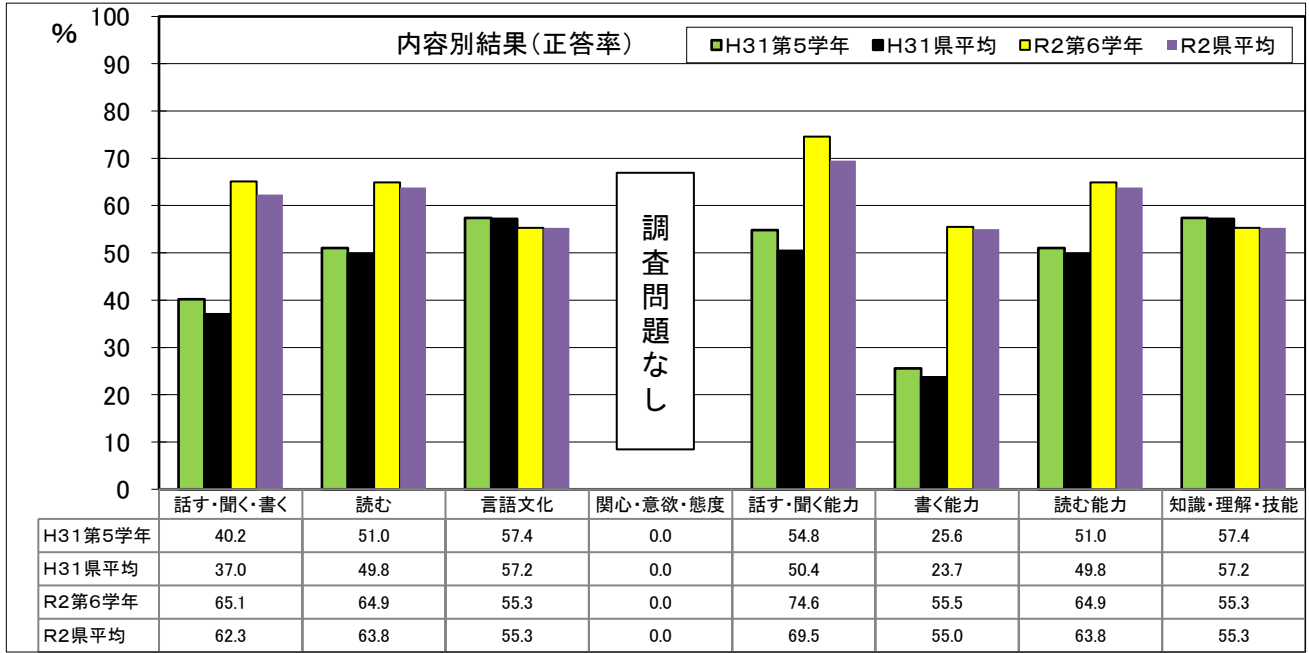
《内容別結果》



【小学校第6学年（経年変化）】

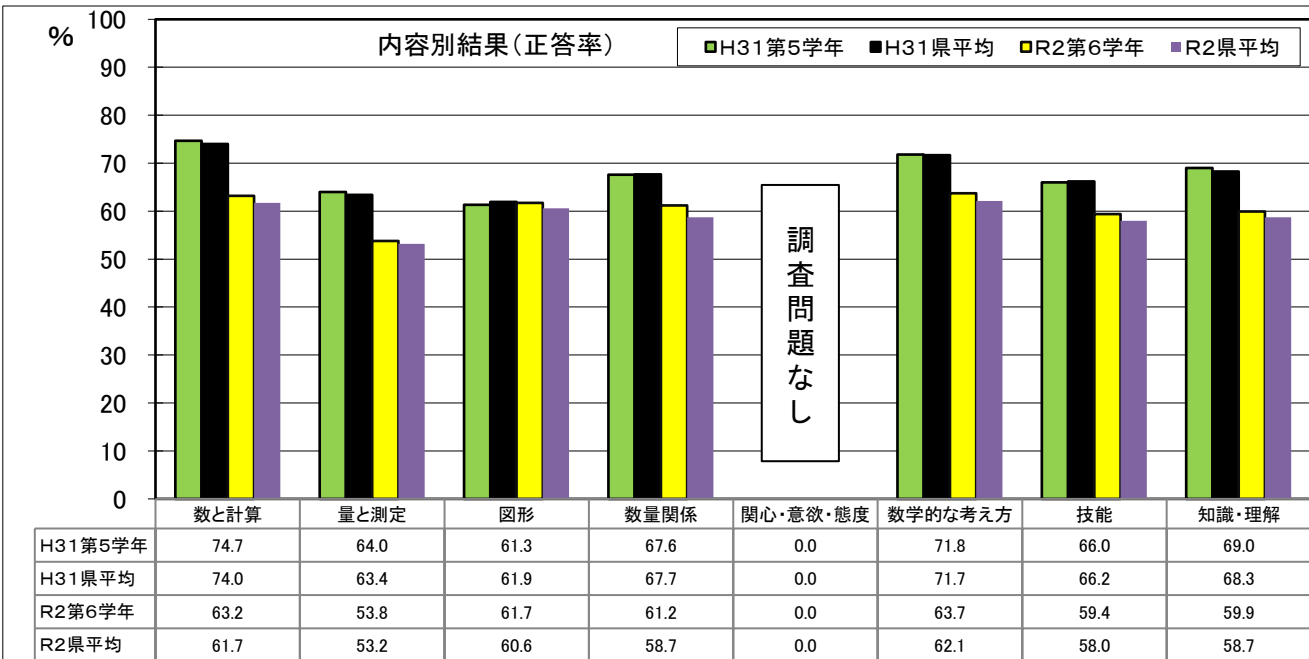
国語

《内容別結果》



算数

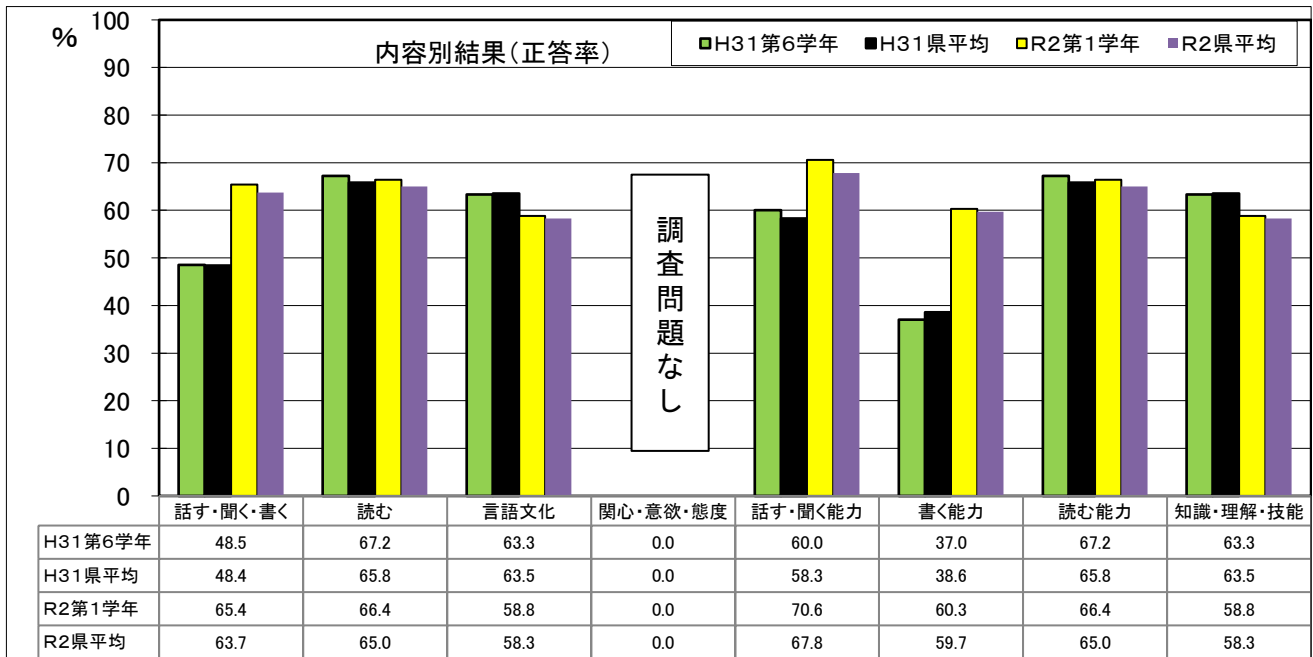
《内容別結果》



【中学校第1学年（経年変化）】

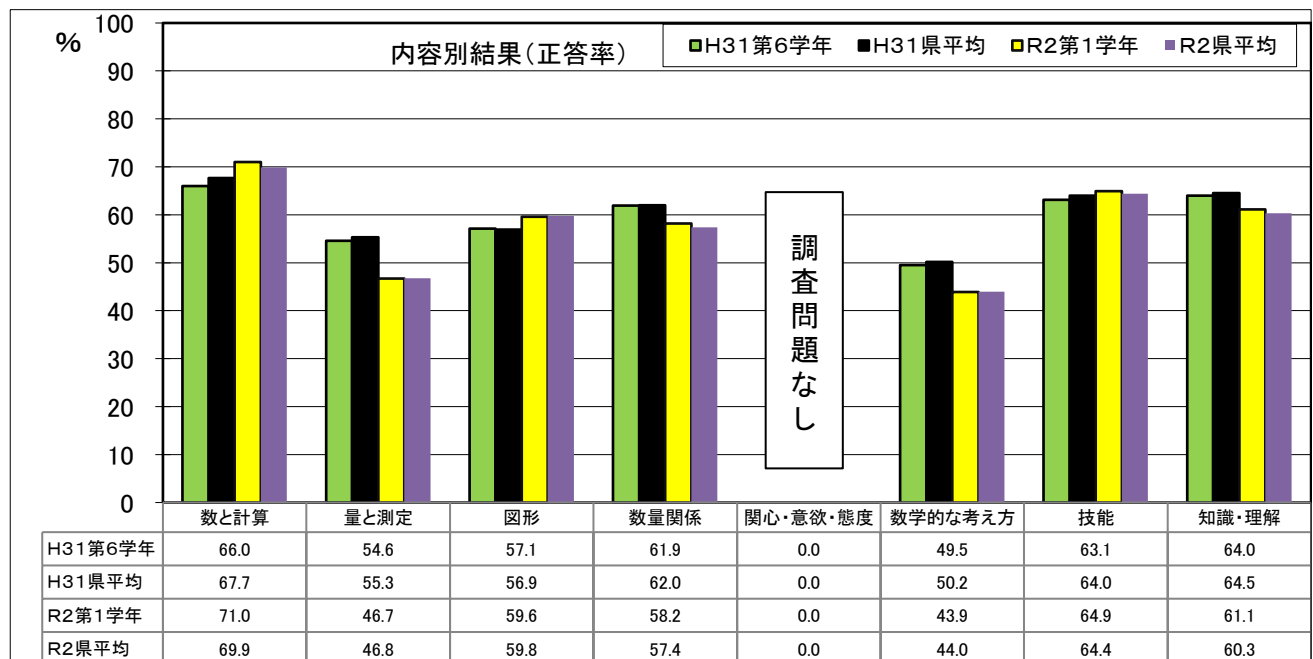
国語

《内容別結果》



数学(算数)

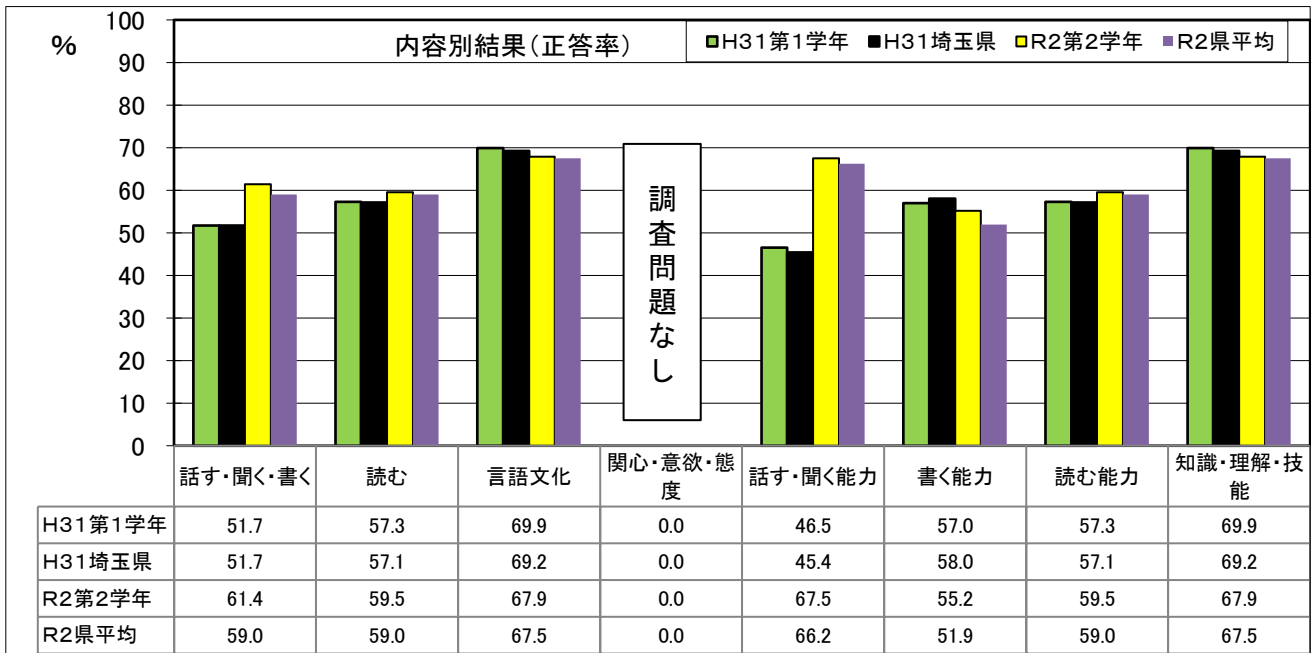
《内容別結果》



【中学校第2学年（経年変化）】

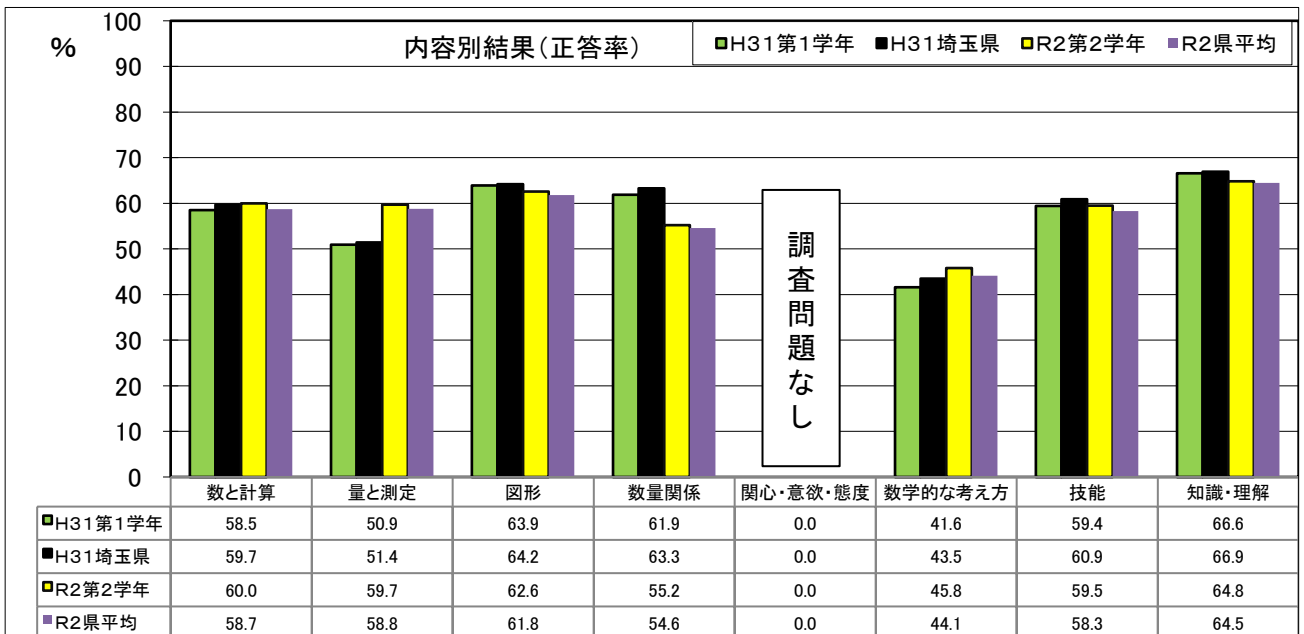
国語

《内容別結果》



数学(算数)

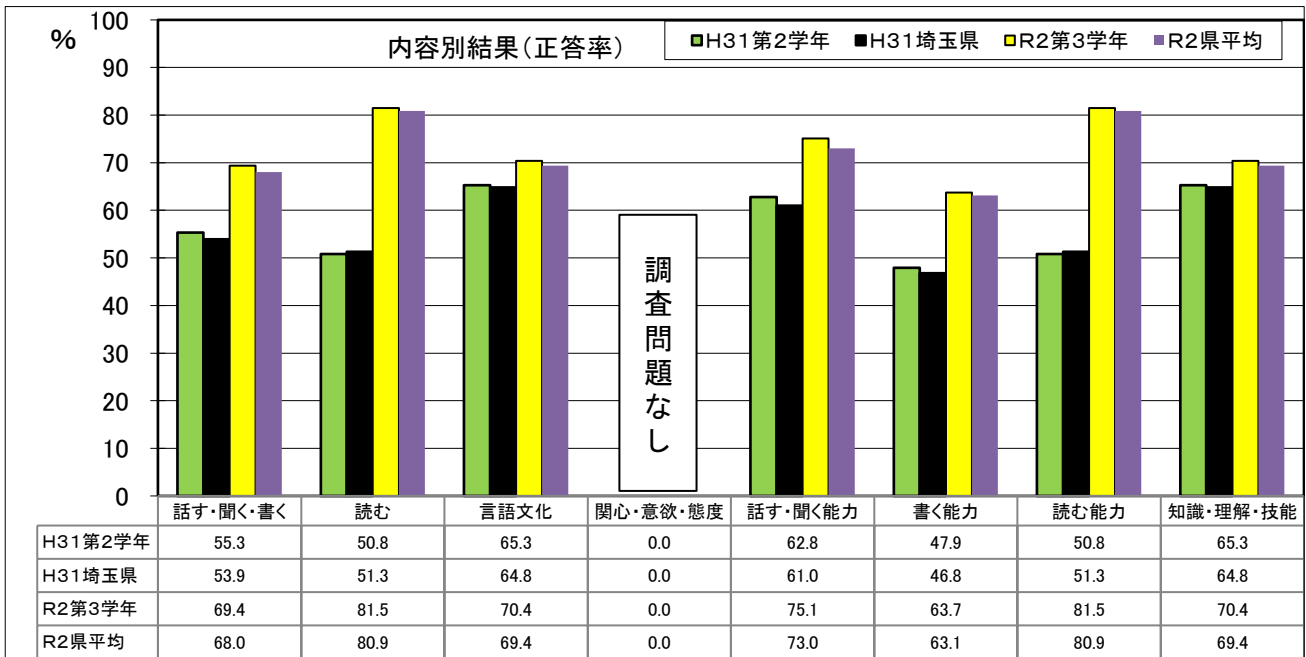
《内容別結果》 ※経年変化のため、小学校算数の領域・観点で比較しています。



【中学校第3学年（経年変化）】

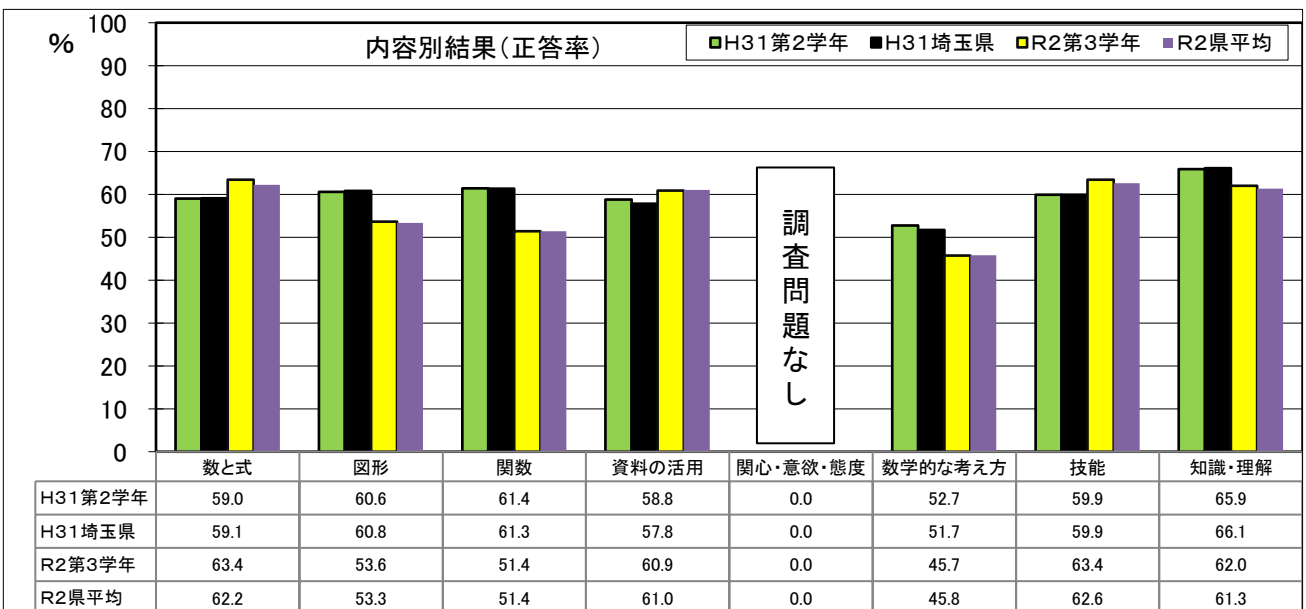
国語

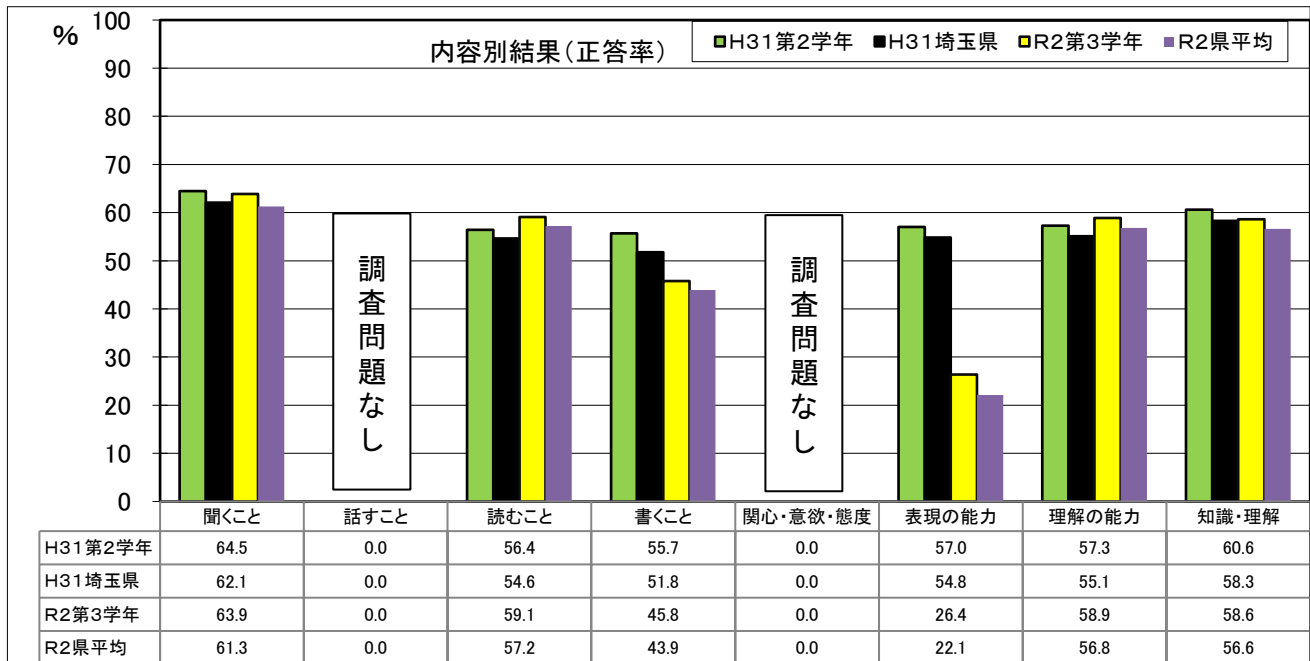
《内容別結果》



数学

《内容別結果》





5 「規律ある態度」達成目標（児童生徒対象質問紙調査結果一覧）

【小学校】

内容	項目			小4	小5	小6	(%)
○けじめのある生活ができる	1 時刻を守る	①登校時刻	埼玉県	92.5	93.6	95.2	
			上尾市	94.8	95.6	97.2	
		②授業開始時刻	埼玉県	92.3	93.7	95.1	
			上尾市	93.8	95.5	96.4	
	2 理身の 整頓の 回りの する整	③靴そろえ	埼玉県	81.8	84.5	87.8	
			上尾市	84.3	86.4	89.0	
		④整理整頓	埼玉県	79.4	79.9	79.3	
			上尾市	77.9	78.2	78.5	
○礼儀正しく人と接することができる	3 つ進 やん 返で 事あ をい すさ	⑤あいさつ	埼玉県	77.0	76.7	76.8	
			上尾市	77.4	80.4	80.4	
		⑥返事	埼玉県	87.3	88.2	85.6	
			上尾市	87.7	89.8	88.6	
	4 に葉て つづい けかね い をい な言	⑦ていねいな言葉づかい	埼玉県	84.2	88.4	88.3	
			上尾市	85.8	91.9	91.5	
		⑧やさしい言葉づかい	埼玉県	84.8	86.2	84.0	
			上尾市	85.8	89.6	88.1	
○約束やきまりを守ることができる	5 を学 守習 の き ま り	⑨学習準備	埼玉県	83.3	87.0	87.2	
			上尾市	85.7	89.9	88.9	
		⑩話を聞き発表をする	埼玉県	77.3	74.8	72.5	
			上尾市	76.9	77.7	75.9	
	6 を生 守活 の き ま り	⑪集団の場での態度	埼玉県	82.4	83.8	83.3	
			上尾市	84.4	86.0	86.9	
		⑫掃除・美化活動	埼玉県	90.2	87.1	86.1	
			上尾市	90.9	90.7	88.9	

※ 表中の数字は、児童質問紙調査で児童生徒が「できる」（「よくできる」「だいたいできる」の合計）と回答した割合（達成率）

（上段は埼玉県、下段は上尾市の達成率）

※ 網掛けは、県の達成率を下回っている項目

【中学校】

内容	項目			中1	中2	中3
○けじめのある生活ができる	1 時刻を守る	①登校時刻	埼玉県	97.7	97.5	97.2
			上尾市	98.6	98.4	98.2
		②授業開始時刻	埼玉県	97.5	98.4	98.2
			上尾市	98.8	98.7	98.9
	2 理身の 整の回りの 整	③靴そろえ	埼玉県	90.3	92.6	93.9
			上尾市	91.8	93.7	94.8
		④整理整頓	埼玉県	79.5	81.9	84.8
			上尾市	81.5	82.8	86.7
○礼儀正しく人と接することができる	3 るつ進 やん 返であ 事をい すさ	⑤あいさつ	埼玉県	82.1	84.4	84.9
			上尾市	87.8	87.5	88.6
		⑥返事	埼玉県	88.0	89.5	88.6
			上尾市	91.7	91.3	90.3
	4 に葉て つつい けかね いいな 身言	⑦ていねいな言葉づかい	埼玉県	90.3	93.2	92.8
			上尾市	94.4	94.6	95.3
		⑧やさしい言葉づかい	埼玉県	88.0	90.1	88.5
			上尾市	91.5	93.0	91.3
○約束やきまりを守ることができる	5 を学 守習 のき まり	⑨学習準備	埼玉県	92.2	92.8	93.2
			上尾市	95.3	93.9	95.3
		⑩話を聞き発表をする	埼玉県	75.4	75.1	76.2
			上尾市	82.6	78.4	80.2
	6 を生 守活 のき まり	⑪集団の場での態度	埼玉県	92.5	94.9	94.9
			上尾市	94.9	96.1	96.0
		⑫掃除・美化活動	埼玉県	83.3	85.2	85.3
			上尾市	86.2	86.6	86.8

※ 表中の数字は、児童質問紙調査で児童生徒が「できる」「よくできる」「だいたいできる」の合計と回答した割合（達成率）

（上段は埼玉県、下段は上尾市の達成率）

※ 網掛けは、県の達成率を下回っている項目

6 まとめ

※令和2年度は、例年と実施時期が異なるため、結果については、参考値として扱う。

(1) 結果の概要

ア 平均正答率

小学校第4学年の国語で埼玉県 averages 正答率を下回ったほかは、すべて埼玉県の平均正答率を上回っている。

同グループの経年変化で、埼玉県の平均正答率との差を比較すると、小学校では、第6学年の国語を除いて向上している。中学校では、第2学年の国語と第3学年の英語を除いて向上している。特に第1・2学年の数学において、昨年度は国語・算数ともに埼玉県の平均正答率を下回っていたが、今年度は上回る結果となっており大きな向上が見られる。

イ 学力の伸び・学力レベル

小学校第5学年の算数で、埼玉県の平均の伸びを下回ったほかは、埼玉県の平均の伸びと同等、または上回っている。

学力レベルでは、小学校第4学年の国語で、埼玉県の平均学力レベルを下回ったほかは、埼玉県の平均の学力レベルと同等、または上回っている。

すべての学年、教科、階層で伸びが見られた。

ウ 学力を伸ばした割合

小学校第6学年の国語と中学校第1学年の国語において、すべての学校（向原分校を除く）で伸ばした児童生徒の割合が70%を超えている。

小学校第5学年の算数において1校、中学校第2学年の英語において1校で、伸ばした児童生徒の割合が50%を下回っている。

エ 「規律ある態度」達成目標に係る質問紙

中学校では、全学年すべての項目で埼玉県の平均達成率を上回った。

小学校では、第4・5・6学年の「整理整頓」の項目、第4学年の「話を聞き発表する」の項目において、埼玉県の平均達成率を下回っている。

(2) 今後の課題

ア 学習面

中学校第3学年数学の下位層において、平均学力レベル及び学力の伸びが埼玉県 averages を下回っているほかは、小・中学校共に、どの学力層も埼玉県の平均学力レベルと同等の値を示している。

教科領域別に見ると、中学校第1学年数学の「量と測定」「図形」、中学校第3学年数学の「資料の活用」において、埼玉県の平均正答率をわずかに下回っている。

教科観点別に見ると、中学校第1・3学年数学の「数学的な考え方」において、埼玉県の平均正答率をわずかに下回っている。

イ 生活面

「規律ある態度」達成目標の結果において、小学校では、第4・5・6学年の「整理整頓」の項目と、第4学年の「話を聞き発表する」の項目で、埼玉県の平均達成率を下回っている。

中学校では、全学年、すべての項目で埼玉県の平均達成率を上回っている。

(3) 課題解決に向けて

各学校においては、自校の調査結果から成果と課題を明確にして、学校全体で共有することが重要である。さらに、各学校の「学力向上プラン」の見直しを図り、プランに基づいた授業改善を図り、学力向上のための取組を着実に実践していく必要がある。

教育委員会では、各学校が今回の調査結果を生かし、学校訪問や委嘱研究、授業研究会等を通して学習指導の工夫・改善を図ることができるよう支援する。特に、課題の見られた「数学的な考え方」について、児童生徒一人一人に確かな力を身に付けさせるために、主体的・対話的で深い学びの視点からの授業改善について指導し、各学校で実践できるようにする。今後も学校・家庭・地域住民等が一層連携を深め、児童生徒一人一人の確かな学力の定着と伸びを図る取組を推進する。