

# Ageo

笑顔きらめく  
“ほっと”なまち あげお

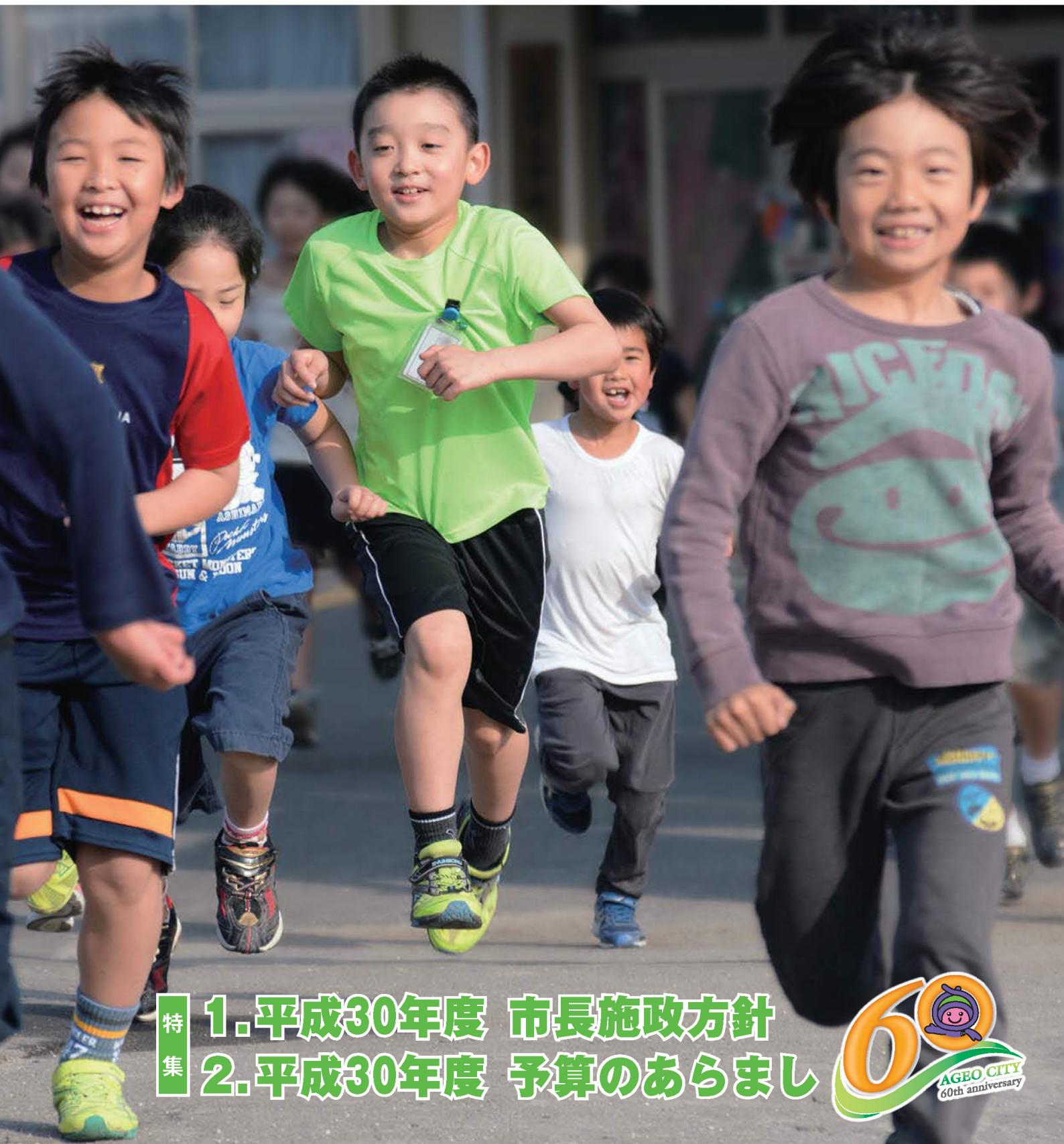


広報  
あげお

2018  
平成30年

No.1010

5  
月号



特集

- 1.平成30年度 市長施政方針
- 2.平成30年度 予算のあらまし





### ●今月の表紙

春の暖かな日、学校で笑顔いっぱい元気よく走り回る子どもたちからは、明るい未来や夢、希望があらわれています。上尾市では「みんなが輝く街、上尾」の実現を目指し、子育て支援事業や教育環境の整備などを進めています。

今月号の特集は、「平成30年度市長施政方針」と「平成30年度 予算のあらまし」です。

### 市の人口・世帯



(平成30年4月1日現在)

22万8,387人

男/11万3,453人

女/11万4,934人

※前月より90人増

10万103世帯

### 市役所の位置



北緯 35度58分38秒

東経139度35分37秒

### 市の面積



45.51km<sup>2</sup>

### クイズ

アッピーを探そう!

右のアッピーが  
登場するのは? ページ?

正解者の中から抽選で5人に粗品を差し上げます。



応募方法

はがきかメールにクイズの答え、住所、氏名、年齢、電話番号、「広報あげお」の感想を記入して、5月18日(金)まで(必着)に広報広聴課「クイズ アッピーを探そう!」係へ。

宛先/〒362-8501本町3-1-1  
メールアドレス/s55000@city.ageo.lg.jp

発表

賞品の発送をもって発表に代えさせていただきます。  
正解は6月号のこのコーナーに掲載します。  
前号の答えは「14」でした。

### 3 今月のイチ面

市制施行60周年記念 あげお駅からハイキング  
～花しょうぶ園観賞と荒川沿いの牧場へのウォーキング～

### 4 特集

1 平成30年度 市長施政方針  
みんなが輝く街、上尾

2 平成30年度 予算のあらまし  
～「みんなが輝く街、上尾」の実現に向けて～

### 8 市政ニュース

3月定例会市議会、平成30年度当初予算案などを可決・同意/病児・病後児保育施設～どんぐりルームを新規開設～/考えてみませんか 空き家のこと/第7期上尾市高齢者福祉計画・介護保険事業計画を策定他

### 18 市民のひろば

まちかど特派員だより「鴨川野鳥観察会」/アッピー NET/スポットライト「藤井みい菜君」/読者の声/見て魅て! 私のミュージアム/未来へすくすく! わが家のアイドル/小学校給食レシピ「小ぎつね寿司」

### 21 図書館へようこそ

### 22 シティ情報

文化センターと上尾公民館の臨時休館/いきいきライフ大運動会/ファミリー・サポート・センターの会員募集/人権教育集会所 5～7月の教室/市制施行60周年記念事業 スティールパンライブ他

### 37 6月の相談

### 38 みんなあつまれ いっしょにあそぼ!

アッピーランド/こどもの城/ももっこルーム/子育て拠点/イベントカレンダー

### 40 保健センター通信 一歩ふみ出す健康づくり

軽やかウォーキング教室～めざせこころとからだの健康美～他/母子・成人・精神保健事業スケジュール/今月の健康「血糖値と歯周病との関連性」

### 42 Highlights 外国語情報コーナー

### 43 上尾歴史散歩

五月節供(旬)のおこり 稲作と年中行事

### 44 あげたて! NEWS

「2018フレッシュあげお」が市長を表敬訪問/市民体育館バレーボール教室/上尾特選寄席/泉台自主防災会が県・全国表彰を受賞



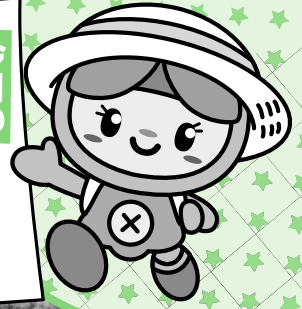


# 市制施行60周年記念

## あげお駅からハイキング

～花しょうぶ園観賞と  
荒川沿いの牧場へのウォーキング～

今月の  
イチ面



6月2日(土)  
開催

市観光協会 ☎775-5917・FAX775-5024

荒川沿いの雄大な草原から牧場へ、そして初夏のハナショウブを満喫できる自然散策コースです。途中の上尾丸山公園では「あげお花しょうぶ祭り」が開催されます。市指定無形民俗文化財の「藤波の餅つき踊り」や太鼓の生演奏、市観光協会会員企業から提供されたすてきな景品が当たるスタンプラリーも開催します。☑当日の9～11時に直接、JR上尾駅自由通路へ ※8時45分～9時にJR上尾駅自由通路でイベントセレモニーを行います。受け付け後は、コース上の自由散策となります。当日は歩きやすい服装で参加してください。

全行程約15キロメートル

スタート 上尾駅

矢島園

馬蹄寺

橘神社

八枝神社

小塚浅間塚

アッピーお休み処

畔吉河岸跡

榎本牧場

徳星寺

諏訪神社

上尾丸山公園(花しょうぶ)

小林寺

十連寺

川の大じめ

ゴール 上尾駅



## あげお 花しょうぶ祭り



上尾丸山公園の<sup>しょうぶ</sup>菖蒲田(2,800平方メートル)には、約50種1万株のハナショウブが咲き誇り、市民の目を楽しませてくれます。☑6月2日(土)～10日(日) ☑上尾丸山公園 ※期間中の(土)(日)9時30分～16時には市観光協会推奨土産品などの販売(売り切れ次第終了)も行います。 ※自然学習館では「第6回あげお良いとこ探しフォトコンテスト」写真展を開催します。



☑ 申し込み ※記載のないものは「当日、直接会場へ」

☑ 費用・金額 ※記載のないものは「無料」  
☑ 問い合わせ

☑ 定員 ☑ 持ち物





平成30年度 市長施政方針

これから1年間、上尾市が目指す方向を示した「市長施政方針」。  
平成30年度に重点的に取り組む施策の方向性と主な事業をお知らせします。

秘書政策課 ☎775-3849・FAX775-9861

# みんなが輝く街、上尾



上尾市長  
山本 稔

## 市民の声が届く 行政の実現

2月から3月にかけて熱戦が繰り広げられた平昌冬季オリンピック・パラリンピックでは、羽生結弦選手がフィギュアスケートで2大会連続の金メダルを獲得したほか、上尾市と子ども会を通じて交流の深い北海道幕別町出身の高木菜那・美帆選手が、スピードスケートで金メダルを獲得するなど、日本人選手が数々の場面で活躍され、日本中が歓喜に沸きました。選手団が一

丸となってベストを尽くし、競い合う姿は、何よりも輝いており、私たちに夢と希望を与えてくれます。

しかし、その輝きに至るまでの道のりが決して平坦なものでなかったことは、皆さんも良くご存じのことと思います。災害に遭ったり、ケガや病気に悩んだり、自然条件に恵まれないといったさまざまな課題。しかしその現実から逃げず、真正面から向き合い、自分自身ができることを、地道にコツコツと重ねてきたからこそ、晴れの舞台に立つことができ

たのではないのでしょうか。また、そうして立ったオリンピッククであっても、必ずしも結果につながるわけではありません。

しかし、それぞれが真摯に取り組む姿こそが尊く、私たちに感動を与えてくれるのだと思います。

行政においても、さまざまな課題があるわけですが、その課題から目を背けず、正面から向き合い、誠心誠意、課題を解決していきたいと考えています。その先にこそ、「市民一人一人が輝く」瞬間がある」と私は確信しています。

また、市民の皆さんに夢を持てるまちであることを実感していただくためには、子どもからお年寄りまであらゆる年齢層の方々に、行政のサービスが行き届くようにすることがとても重要であると強く思っています。

さて、日本経済は、2月に発表された四半期別実質GDP速報値では、バブル期以来、約28年ぶりとなる2年連続プラス成長を記録し、平成29年の実質GDP成長率は1.6割と、低水準ながらも日本経済は成長が続いています。

一方、総務省が2月に発表した平成29年の家計調査によると、1世帯当たりの消費支出は実質前年比0.2割減で4年連続の前年割れとなり、個人消費の伸び率は依然として低いことを示しました。これらの状況は、上尾市も同様です。

少子高齢の時代にあつては、社会保障関係費の支出の増加は確実に見込まれています。そこで、「限られた財源」を、どこに振り向けるかということが大切であり、説明責任を果たしながら、その使途を決めていかななくてはなりません。





# 平成30年度の主要事項

※新規・拡充した事業を中心に掲載しています。

## 1 子育て世代を応援！ 強化する子育て環境

上尾市の素晴らしさを未来につなぐためには、安心して子育てができる街であることほど大切な事はありません。子育てを取り巻く環境変化に対応し、保護者を温かく支援することは、定住促進の面からも重要です。

- ・子育て世帯の同居・近居を推進 1,100万円
- ・子育て支援情報の配信を開始 139万円
- ・新たに不育症検査費を助成 10万円
- ・上尾版ネウボラの設置 582万円
- ・幼稚園の認定こども園移行を支援 3,375万円

## 2 次代を担う子どもの育成 教育環境の充実

子どもたちの秘めた無限の可能性を引き出し、これからの上尾市を担う人材として育成することは大変重要です。とりわけ、学校が果たす役割は大きいものであり、学習の場としてふさわしい、教育環境づくりを進めます。

- ・原市小に放課後児童クラブを整備 5,544万円
- ・全中学校へのタブレットPC導入&無線LAN環境の整備 876万円
- ・小学校のALT (外国語指導助手) を増員 1億899万円
- ・英検チャレンジ教室&夏休みイングリッシュキャンプ 275万円
- ・小・中学校にAED (自動体外式除細動器) を増設 294万円
- ・全ての小学校に栄養教諭・栄養士を配置 2,181万円

## 3 安全・安心、快適な都市空間を創造

市民の皆さんの安全・安心の確保は、何よりも優先されるまちづくりの根幹であり、さらに強化を図るべく、さまざまな対策を実施します。また、長く愛されてきた施設の再整備など、これからも人が集まる場をつくります。

- ・生まれ変わる!平塚サッカー場 1,640万円
- ・丸山公園大池のかいぼり実施に向けて準備を開始 327万円
- ・西宮下中妻線の道路整備を継続 5億7,630万円
- ・河川に監視カメラを設置 167万円
- ・総合治水計画を策定 756万円
- ・防災行政無線のデジタル化 9,895万円

## 4 誰もが元気、住みたくなるまちへ

少子高齢化の進展により、都市の活力低下が懸念される中、誰もが元気で、いきいきと生活できるまちは、とても魅力的であり、そんなまちこそが、「住みたくなる」まちへと発展していくものと確信しています。

- ・あげおの魅力をPR! 518万円
- ・県央地域スタンプラリー 113万円
- ・NPO等への支援を拡充 300万円
- ・楽しく歩いて健康になろう!健康マイレージ 457万円
- ・地域包括ケアシステムの推進 3,463万円

市民の皆さんにご理解いただくためには、公平な行政であることが何よりも必要であり、市議会とも議論を尽くし、政策を決定していきたいと考えています。今後は市民に開かれ、市民の声が届く行政を実践してまいります。

## 平成30年度の主要事項

1つ目の「公正な政治」「公平な政治」については、公正な政治の実践として「上尾市西貝塚環境センターの入札に関する第三者調査委員会条例」を制定しました。委員会において再発防止に向けた提言をまとめていただき、提言に基づき、公正な職務の遂行を確保してまいります。

(仮称)戸崎東部公園のパークゴルフ場につきましては、既に着手している南側18ホールは整備いたしますが、北側につきましては、整備を一旦凍結し、今後計画の見直しを含めて検討していきます。新図書館複合施設につきましても、建設を一旦凍結し、今後計画の見直しを含めて検討して

いきます。その他の主要事項は上表のとおりです。

## みんなが輝く街、上尾

平成30年度は市制施行60周年の節目の年度でもあります。60年は、人間の年齢に例えると還暦となる年であり、千支が生まれ年に戻る「第二の誕生」を祝う大切な年度となります。この年を契機に、さまざまな課題を解決し、温かいクリーンな上尾に生まれ変わるとともに、子育て世代やシニア世代など、多くの市民の皆さんが元気になるまちづくりに努めてまいります。そして、各種事業を通じて、さらなる飛躍を遂げ「みんなが輝く街、上尾」の実現に向け取り組んでいく所存です。市民の皆さんのご理解、ご協力をお願い申し上げます。







# 平成30年度 予算のあらまし

～「みんなが輝く街、上尾」の実現に向けて～

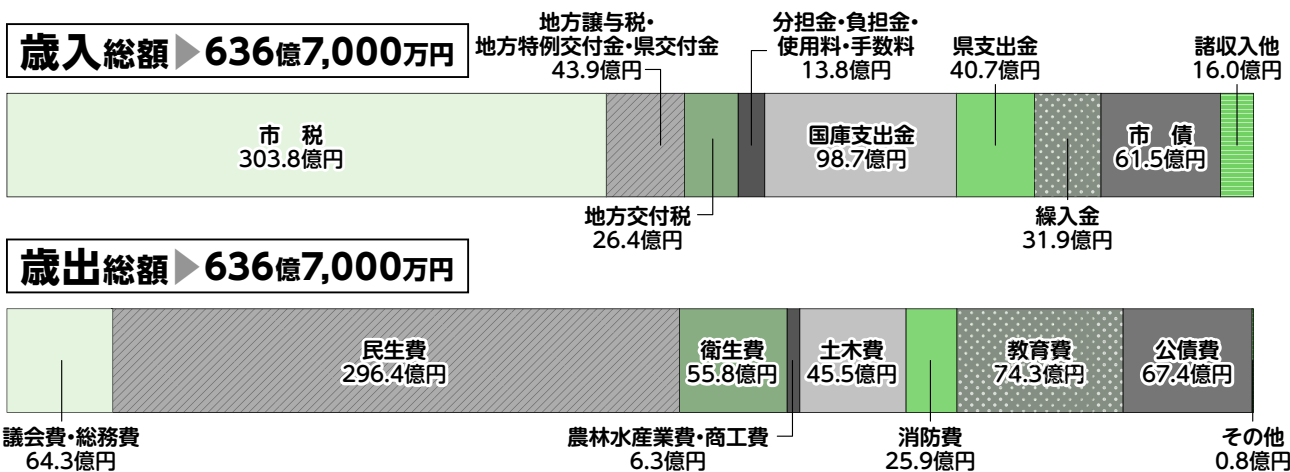
財政課 ☎ 775-4247・FAX 776-8873

平成30年度の一般会計予算は、「みんなが輝く街、上尾」の実現に向け、編成しました。ここでは、皆さんからお預かりした税金がどのように生かされるのか、その概要をお知らせします。

予算とは、1年間の収入と支出の見込みを表したものです。平成30年度は、五つの主要事項（5ページ参照）に重点を置いて予算を編成しました。その結果、市が基本的な仕事をするための一般会計予算は、対前年度比1.5割増の636億7千万円になりました。また、特定の仕事をするための特別会計と企業会計を含めると1,138億2千万円（前年度比3.1割減）となりました。

一般会計予算については、歳入では個人市民税や法人市民税の増加などにより、市税が増加となる他、地方消費税交付金、生活保護費や障害者自立支援給付費に係る国庫支出金が増加となっています。歳出では文化センター大規模改造事業の終了などにより総務費が減少となる一方で、生活保護費や障害者自立支援給付費の増加などにより民生費が増加となる他、新図書館複合施設整備事業（継続費計上分）などにより教育費が増加となることから、基金を取り崩すことにより予算を編成しました。

今後も高齢化などにより、社会保障関係費の増加が見込まれる他、学校・保育所・公民館などの公共施設や道路・上下水道などの都市基盤施設である社会基盤資産の大量更新など、直面する諸課題に引き続き対応していく必要があります。



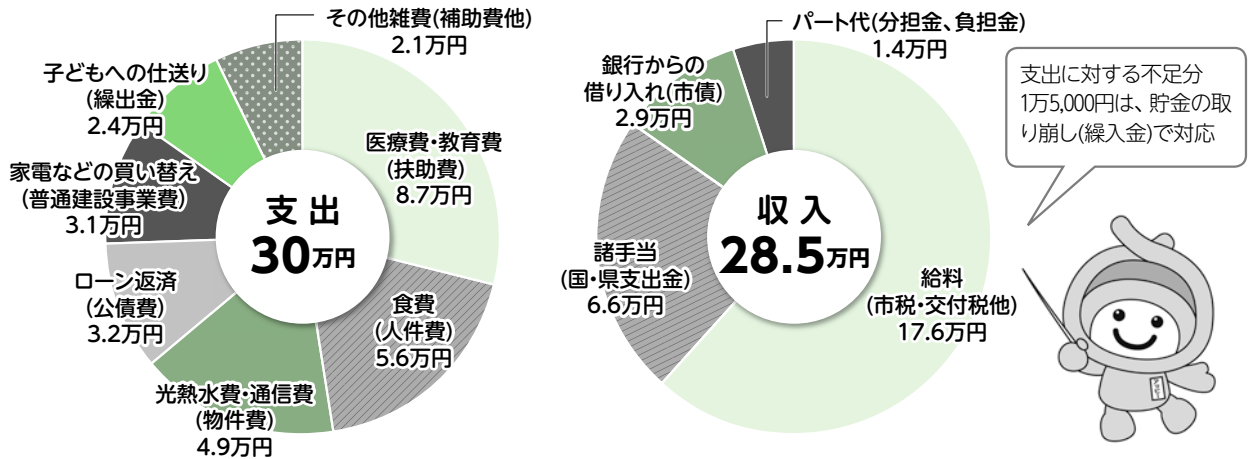
主な歳出項目の  
昨年度との比較

- **総務費** -25億6,000万円  
文化センター大規模改造事業終了などにより(-29.9%)
- **民生費** +10億5,000万円  
生活保護費や障害者自立支援給付費の増などにより(+3.7%)
- **衛生費** +1億7,000万円  
西貝塚環境センターの焼却炉等施設改修工事費の増などにより(+3.2%)
- **土木費** -7億9,000万円  
(仮)戸崎東部公園整備事業費の減などにより(-14.8%)
- **教育費** +28億3,000万円  
新図書館複合施設整備事業(継続費計上分)などにより(+61.7%)
- **公債費** +2億4,000万円  
臨時財政対策債の償還額の増などにより(+3.7%)



1 平成30年度の市の予算を  
1カ月の家計に例えると

市役所と家庭では単純に比較できませんが、平成30年度の市の一般会計予算を、1カ月の支出が30万円の家計に例えると下図のようになります。



市民1人当たりに換算すると  
平成30年度の市の予算を

1人当たりの支出額 ▶ 年間27万9,000円

民生費	教育費	公債費	議会・総務費	衛生費	土木費	消防費	農林水産業・商工費
<b>民生費</b> 子育て支援、高齢者や障害のある人へのサービスの提供他 13万円	<b>教育費</b> 学校、図書館、公民館などの管理運営、文化・スポーツの振興 3万3,000円	<b>公債費</b> 公共施設整備などのために借り入れた市債の返済 3万円	<b>議会・総務費</b> 議会運営や選挙、戸籍、徴税、庁舎管理他 2万8,000円	<b>衛生費</b> ごみ・し尿の処理、環境対策、健康推進他 2万4,000円	<b>土木費</b> 道路・河川・公園の整備・管理などのまちづくり 2万円	<b>消防費</b> 消防・救急活動や災害対策他 1万1,000円	<b>農林水産業・商工費</b> 農業や商工業の振興 3,000円

消費税率と地方消費税率の引き上げ分は社会保障関係経費に充当

- 平成26年4月1日から消費税率の引き上げが実施されました。  
※消費税率5%（うち地方分1%）⇒8%（同1.7%）
- 地方税法の規定に基づき、上尾市でも引き上げ分の地方消費税収は全て社会保障施策に要する経費に充当しています。

<歳入> 引き上げ分の地方消費税収入(地方消費税交付金) 13億7,000万円  
 <歳出> 社会保障4経費(年金、医療および介護の社会福祉給付ならびに少子化に対処するための費用)、その他社会保障施策に要する経費 139億9,000万円

【拡充する主な市の社会保障施策】

- ◆幼稚園の認定こども園移行支援[1カ所]
- ◆公設の放課後児童クラブの整備
- ◆段階的幼児教育無償化

個人市民税の均等割の標準税率の引き上げ分は過去の防災減災事業に充当

- 東日本大震災復興基本法の理念に基づき、個人市民税の均等割の標準税率について、平成26年6月から10年間に限り、500円の引き上げが実施されています。
- 引き上げ分の市税収入は、平成23～27年度に実施した防災減災などの事業の経費に充当します。

<歳入> 引き上げ分の市税収入(個人市民税均等割) 5,700万円  
 <歳出> 防災減災事業に要する経費 4億7,300万円

※小・中学校校舎耐震改修や校舎改築事業、市民体育館耐震補強事業、消防救急デジタル無線整備事業、保育所・市庁舎第三別館等耐震補強事業などで発行した市債の償還です。



3月定例市議会、平成30年度当初予算案などを可決・同意

総務課 07514963  
07519819

3月定例市議会は2月22日～3月19日の26日間の会期で開かれました。この議会では、平成30年度当初予算や西貝塚環境センターの入札に關し、第三者による検証を行う委員会を設置するための条例などの議案が審議され、市長提出の45議案は全て原案のとおり可決または同意されました。可決された当初予算には、妊娠から出産・子育てまで切れ目のない支援を行う「子育て世代包括支援センター（あげお版ネボラ）」を新たに設置するための費用や、全ての中学校にタブレットパソコンを導入するための費用などを計上しています。



平成4年に埼玉県財政課主幹、同部企画総務課主幹、同課調整幹などを歴任。49歳。

●公平委員会委員の選任 公平委員会委員に河原塚貴美代氏、福地輝久氏を選任することが同意されました。

省エネ対策推進奨励金  
環境政策課 07516925  
07519872

市では、自主的に省エネ活動に取り組む人に予算の範囲内で奨励金を交付します。対象の①②の全てに該当する人①市内に住所があり、居住している②奨励金申請時に市税を完納している ※店舗や事業所は申請対象になりません。【対象になる省エネ対策】次の①～③からそれぞれ一つ選択可（一世帯・同一年度内）  
①住宅用太陽光発電システム、太陽熱温水器または水式ソーラーシステム、家庭用燃料電池コージェネレーションシステム（エネファーム）、ハイブリッド給湯器②電気自動車、プラグインハイブリッド自動車、電動バイク③HEMS（ホームエネルギーマネジメントシステム）、グリーンカーテン 【交付要件】4月1日以降に購入・設置し、平成31年3月29日（金）までに申請手続きが完了するもの  
⑤5月7日（月）から省エネ対策対象機器を購入・設置・支払い後に申請書（環境政策課、市役所1階総合案内、

各支所・出張所にある。市ホームページからダウンロードも可）に必要事項を記入し、必要書類を用意して直接、環境政策課へ（土）祝、年末年始を除く）※先着順で受け付けし、申し込みが予算額に達した時点で締め切ります。詳しくは、申請書と併せて配布するパンフレットをご覧ください。

年金受給者の届け出

保険年金課 0755137  
0759827  
大宮年金事務所 065213399

年金受給者が、住所や年金の受け取り先を変更する場合は届け出が必要で、届け出先は原則として大宮年金事務所です（下表参照）。ただし、共済年金については共済組合に届け出が必要な場合があります。各届出書（障害年金の診断書・はがき以外）は、大宮年金事務所または保険年金課にあります。

■現況届・住所変更届

現況確認や住所の変更については、住民基本台帳ネットワークシステム（住基ネット）によって確認できるため、届け出は原則不要です。ただし次の①～③のいずれかに該当する人は、提出が必要です。①日本年金機構で住民票コードの確認がで

きていない②日本年金機構が管理している年金受給者の基本情報（住所、氏名、生年月日、性別）が住基ネットと相違している③外国に住んでいる ※詳しくは、大宮年金事務所にお問い合わせください。

届け出事由	手続き内容	提出期限
誕生月を迎えた	年金受給権者現況届 ※1	誕生月内
住所を変更した	年金受給権者住所変更届	14日以内
年金の受け取り先を変更したい	年金受給権者受取機関変更届	随時
氏名を変更した	年金受給権者氏名変更届	14日以内
年金を受けている人が死亡した	未支給年金、遺族年金の請求 ※2	
障害年金の診断書・はがきが届いた	障害年金受給者障害状態確認届 ※3	誕生月内
	障害年金受給者所得状況届 ※4	7/31(木)

※1 個人番号（マイナンバー）の記入や住民票などの添付が必要です。詳しくは、大宮年金事務所にお問い合わせください。  
※2 受けていた年金の種類などによって手続きが異なります。詳しくは、大宮年金事務所にお問い合わせください。  
※3 障害基礎年金は保険年金課、障害厚生年金は大宮年金事務所、障害共済年金は共済組合に診断書を提出してください。  
※4 20歳前の病気で障害年金を受けている人に限り、7月上旬に届きます。提出先は保険年金課です。

【児童扶養手当(月額)】

児童数	全部支給	一部支給
1人目	42,500円	42,490円～10,030円
2人目	10,040円	10,030円～5,020円
3人目以降	6,020円	6,010円～3,010円

【特別児童扶養手当(月額)】

等級	改定前	改定後
1級	51,450円	51,700円
2級	34,270円	34,430円

【障害児福祉手当(月額)】

改定前	改定後
14,580円	14,650円

【特別障害者手当(月額)】

改定前	改定後
26,810円	26,940円

【経過的福祉手当(月額)】

改定前	改定後
14,580円	14,650円

児童扶養手当・特別児童扶養手当などの改定

子ども支援課(児童扶養手当)

☎775-6819

☎774-5342

障害福祉課(特別児童扶養手当)

☎775-5123

☎776-8872

4月から児童扶養手当・特別児童扶養手当・障害児福祉手当・特別障害者手当・経過的福祉手当の額が、左表のとおり改定されました。

飼い主のいない猫の不妊・去勢手術

生活環境課

☎775-6940

☎775-9872

市と市内の獣医師が協定を締結し、飼い主のいない猫の不妊・去勢手術を無料で実施しています。手術を受けられるのは次の①～④の全てに該当する場合です。①市内に生息している飼い主のいない猫であること、②第三者から確認が取れる③申請者が市内に住所を有している④手術後は終生飼養できる人に引き渡すか、元の場所で餌やりなどを継続する場合、⑤近隣の迷惑がからまないようにする⑥現地調査、猫の受け渡しが可能である ※事前に申請が必要です。詳しくは、生活環境課へ問い合わせください。

地域の身近な相談役  
民生委員・児童委員

福祉総務課

☎775-5118

☎775-9846

●地域で相談・支援を行うボランティア 民生委員・児童委員は厚生労働大臣から委嘱され、住民の身近な相談役として各地域で福祉に関わるあらゆる相談に応じます。委員の中には、児童福祉に多く関わる主任

児童委員もいます。

●相談の秘密 民生委員・児童委員は法律で「守秘(秘密を守る)義務」が規定されており、相談内容などの個人の秘密は固く守られます。相談が必要な場合には地区内の同委員を紹介するので、福祉総務課へ問い合わせください。

●5月12日は「民生委員・児童委員の日」 地域における民生委員・児童委員活動への理解を深めるため、5月12日(土)～18日(金)の「民生委員・児童委員の日 活動強化週間」では、

住宅用火災警報器の交換を



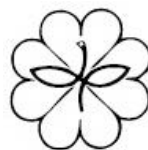
予防課 ☎775-1314・☎775-2230

全ての住宅に、住宅用火災警報器(住警器)の設置が義務付けられてから、10年が経過します。住警器は古くなると、電子部品の寿命や電池切れなどで火災を感知しなくなることがあるため、10年を目安に交換しましょう。

●取り付けサポート 住警器を購入したけれど、取り付け方が分からず困っている家庭には、消防職員が直接訪問し、取り付けます。費用は一切かかりません。※消防職員は取り付け作業だけを行います。住警器は事前に購入してください。詳しくは、予防課へ問い合わせてください。



幸せのめばえを示す四つ葉のクローバーをバックに、民生委員の「み」の文字と児童委員を示す双葉を組み合わせて平和のシンボルの鳩をかたどって、愛情と奉仕を表しています。



民生委員・児童委員のマーク

民生委員・児童委員がサロンなどに参加し、活動に関するPRをします。



## ❁ 病児・病後児保育施設

保育課 ☎775-5044・☎774-5342

# ～どんぐりルームを新規開設～

市には、子どもが病気や病気の回復期にあり、かつ保護者が就労などによって保育を行うことができない場合、保育士・看護師などが保護者に代わって子どもの状態に合わせた適切な保育・看護を行う「病児・病後児保育施設」があります。4月2日に、どんぐりルームが新たに開設されました。

☑次の①～③の全てに該当し、事前登録の済んでいる子ども①市内に住所のある0歳児～小学3年生②病気または回復期で、入院加療の必要はないが、安静の確保に配慮する状態③保護者が就労などの社会的にやむを得ない事情により、家庭での保育を行うことが困難 ☑日額2,000円 ※生活保護法による被保護世帯、市民税非課税世帯は無料です。市民税所得割額が48,600円未満の世帯は、日額1,000円です。☑各施設4人 【登録】登録申請書(各施設く下表参照)、保育課にある。市ホームページからダウンロードも可)に必要事項を記入して、直接、各施設または保育課へ ☑利用日の前日18時までに各施設に予約し、医師に市指定の「診療情報提供書」を書いてもらう ※いずれの施設も、(祝)、年末年始、クリニックの休診日は休みです。

【病児・病後児保育施設】 ※医療機関併設のため、急性期から回復期までの子どもを預かります。

施設名	ところ	電話番号	受け入れ年齢	開設日
オープンセサミ (かわかみこどもクリニック)	藤波3-187	789-3116	生後6カ月～	(月)～(金)8:30～18:00 ※8:30に医師の診断があります。
どんぐりルーム (さくらクリニック)	上尾村542-1	871-8630		

【病後児保育施設】 ※保育園併設のため、看護師が常駐し、回復期の子どもを預かります。

施設名	ところ	電話番号	受け入れ年齢	開設日
たんぽぽ (ころぽっくる保育園)	小泉5-7-4	771-2701	生後7カ月～	(月)～(金)8:00～18:00
くじらのおうち (ゆうゆうくじら保育園)	原市3870-1	721-3781	生後2カ月～	

地震や武力攻撃などの災害時に、国から「全国瞬時警報システム(Jアラート)」を通じて送られてくる緊急情報を、防災行政無線を用いて確実に皆さんにお伝えするため、情報伝達訓練を行います。これは、全国一斉に行われます。☑5月16日(水)11時ごろ ☑市内128カ所に設置してある防災行政無線から、一斉に次のように放送①「これは、Jアラートのテストです」を3回②「こちらは、防災上尾です」

危機管理防災課

☎775-5140  
☎775-9927

### 防災行政無線を用いた 緊急情報の伝達訓練

6月は「環境月間」です。子どもから大人までが、環境の保全と創造についてともに考え、行動する機会として、「上尾市環境推進大会2018」を開催します。☑6月2日(土)13時～16時 ☑文化センター ☑①第17回あげお環境賞授賞式②環境美化啓発ポスター表彰式と応募作品の展示 ☑③市内の環境活動などのパネル展示

環境政策課

☎775-16925  
☎775-19872

上尾市環境推進大会2018

市長通信 輝く!  
あげお

スポーツの持つちから

去る3月28日から30日まで、県立武道館でJOC<sup>(\*)</sup>ジュニアオリンピックカップ「彩の国杯第12回全国中学生空手道選抜大会」が開催されました。埼玉県での開催は2年連続となり、大会では各都道府県の代表者979人が形と組手で競い合いました。競技が始まると、子どもたちは力強い掛け声と真剣な表情に一変し、日頃の修練の成果が発揮された素晴らしい大会となりました。ここ上尾でハイレベルな熱戦を目の当たりにできることは、市民の皆さんにとって貴重な機会だと思います。緊張感と熱気に包まれた会場では、私もたくさんの元

※JOC (Japanese Olympic Committee) / 日本オリンピック委員会



気と勇気をいただきました。

空手は2020年の東京オリンピックで正式種目に採用されることが決まり関心も高まっており、子どもたちには励みにもなることでしょう。

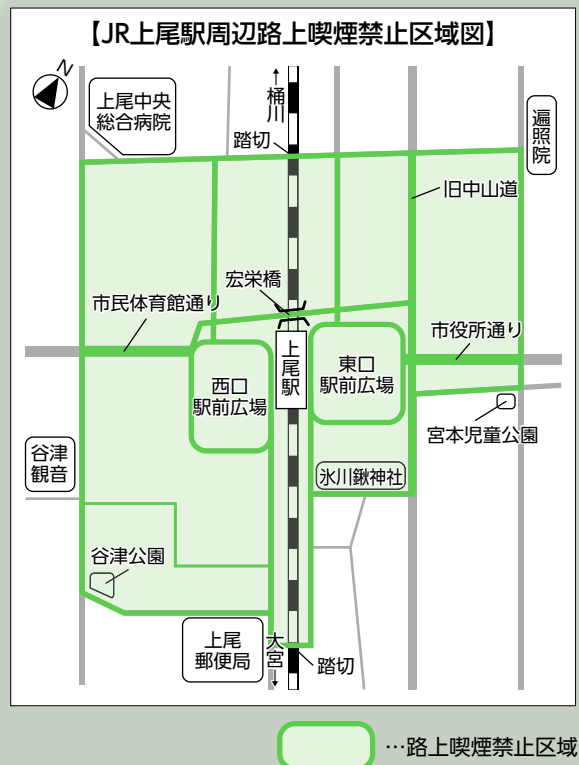
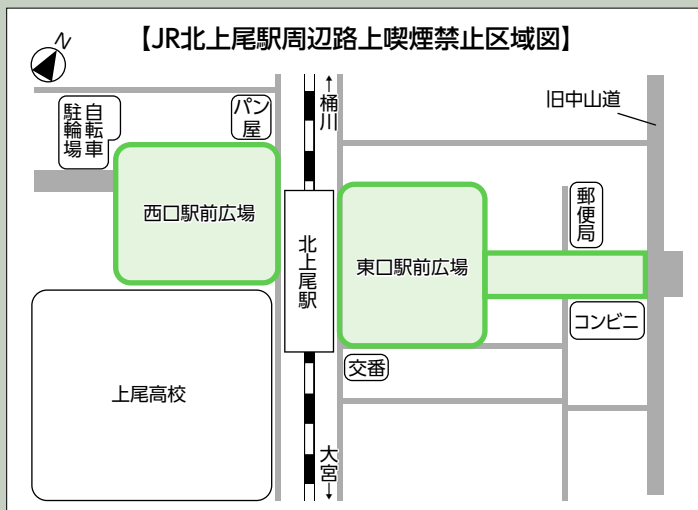
私も空手をやりますが、空手に限らず、スポーツや体を動かすことは心身の健康にとっても大切なことだと実感しています。これからは、スポーツの推進を図り、体を動かすことのできる環境づくりを通じて、市民の皆さんがより元気になり、活気ある上尾を築いていきたいと感じました。

市長 畠山 稔

路上喫煙防止にご協力を

生活環境課 ☎775-6940 ・ ☎775-9872

たばこによるやけど・火災などの事故を防止するため、また、分煙に対する意識の高まりを受けて、「上尾市路上喫煙の防止に関する条例」を施行しています。JR上尾・北上尾駅周辺を図のとおり路上喫煙禁止区域に指定し、禁止区域内の路上などでは、指定喫煙所を除き、終日禁煙となっています。



🕒 とき 📍 所 📄 内容 👤 対象 💰 費用・金額 ※記載のないものは「無料」 👤 定員 🎒 持ち物  
📄 申し込み ※記載のないものは「当日、直接会場へ」 🗨️ 問い合わせ



# 考えてみませんか 空き家のこと

交通防犯課

☎775-5138 ・ ☎775-9927

## 空き家を放置するとこんな問題が

### ●放火の危険

火災が起きると周辺家屋にも延焼する可能性があります。大変危険です。



### ●ごみの不法投棄、害虫・悪臭の発生

ごみが投棄され、景観を阻害するだけでなく、病害虫や悪臭の発生源にもなります。

### ●不審者の侵入

出入りが容易な空き家には不審者が侵入し、治安の悪化につながりかねません。思わぬ犯罪に巻き込まれる可能性もあります。

### ●樹木・雑草の繁茂

伸び放題の樹木や雑草が道路や他人の敷地に侵入し、周辺の見通しを悪くします。放置された枯れ草や枯れ木は、火災の原因にもなります。

### ●建物の破損・倒壊

壊れた屋根や外壁などが落下し、周辺家屋や歩行者に当たる危険性があります。

## 自分でできる管理のポイント

人が住まなくなった家は、急速に老朽化が進みます。所有者や家族は定期的に適正な管理を行いましょう。

- 通風・換気・通水…全ての窓・収納扉を開放／換気扇の運転／蛇口の通水
- 室内の清掃…不用品の片付け／簡単な清掃
- 郵便物の整理…ポストや玄関先の郵便物の整理
- 外周の清掃・草木の手入れ…ごみ拾い／雑草の除去／樹木のせん定
- 建物や外周の点検…建物・設備の傷みの確認／雨漏りの確認

## 空き家の所有者が負う管理責任

管理が不十分な空き家は、周辺的生活環境に悪影響を及ぼすだけではありません。民法には、土地の工作物等の所有者などの責任が明記されています。空き家の所有者などが適切な管理を行わず、建物の倒壊や屋根・外壁の落下などによって周囲の建物や通行人などに損害を与えた場合には、被害者に対する賠償責任を負うことがあります。そのため所有者として、適切に対応することが求められています。

## まずは相談を

市では、市民の皆さんや市内の空き家所有者からの、空き家の活用法や対処法などについての相談に、適正かつ迅速に対応するため、交通防犯課が相談窓口となっています。空き家は、早く処理すれば売買や賃貸などで活用することもできます。放置され、老朽化し、周辺に損害を与えるような状態になる前に、気軽に相談してください。

## 住宅の耐震診断・耐震改修の補助制度と無料簡易耐震診断

建築安全課 ☎775-8490

☎775-9906

昭和56年5月31日以前に着工した住宅（木造住宅または分譲マンション）で専門家が行う耐震診断と木造住宅の耐震改修工事に対して、費用の一部を予算の範囲内で補助します。また、市による木造住宅の図面での無料簡易耐震診断も受け付けています。※いずれの補助金にも交付の条件があります。また、診断や工事の契約を行う前に補助申請を行い、交付決定後に契約してください。

### ■木造住宅耐震診断補助制度

① 次の①～④の全てに該当していること  
 ① 当該住宅に居住し、市税を完納している  
 ② 当該住宅を本人またはその2親等以内の親族が所有している  
 ③ 在来軸組工法（木材の柱や梁で構造を支える方法）または枠組壁工法（ツー・バイ・フォー工法）の2階建て以下  
 ④ 診断は建築士事務所登録の事務所または建設業の許可業者に所属する建築士が実施  
**【補助金額】**  
 耐震診断に要した費用の2分の1の額で上限5万円（千円未満切り捨て）

### ■木造住宅耐震改修補助制度

① 次の①～⑥の全てに該当している

こと①当該住宅に居住または居住を予定し、市税を完納している②当該住宅を本人またはその2親等以内の親族が所有している③在来軸組工法または枠組壁工法の2階建て以下④耐震診断の結果、地震に対して安全な構造でないと判定された⑤現行の耐震基準に適合させるための耐震改修である⑥改修設計は建築士事務所登録の事務所または建設業の許可業者に所属する建築士が実施し、改修工事は建設業の許可業者が行う【補助金額】耐震改修に要した費用の23割の額で上限40万円

■分譲マンションの耐震補助制度の新設

☑次の①～④の全てに該当していること①昭和56年5月31日以前に着工した分譲マンションで、居住の用に供する部分の床面積の合計が延べ面積の3分の2以上である②住戸の区分所有者の2分の1以上が現に居住している③管理組合の集会などで耐震診断の実施に係る決議がなされている④診断は建築士事務所登録の事務所または建設業の許可業者に所属する建築士が実施【補助金額】耐震診断に要した費用(面積に応じた標準額以内)の3分の2の額(千円未満切り捨て)で戸数×5万円(上限100万円)

■木造住宅の無料簡易耐震診断

市では、平成12年5月31日以前に着工した2階建て以下の木造住宅(工業化住宅を除く)の簡易耐震診断を随時、無料で受け付けています。住宅の図面(設計図他)を基にコンピュータで簡易な耐震診断をして、耐震性能を4段階で評価します。建築当時の建築確認申請書(副本)か、壁や窓の位置が分かる各階平面図を用意して直接、建築安全課へお越しください。

水道料金・下水道使用料の減免

業務課 ☎77551611  
☎7759041

児童扶養手当を受給している世帯を対象に、水道料金の基本料金相当額・下水道使用料の基本使用料相当額を減免します。☑市内に在住で、水道・公共下水道を使用(上尾市から料金の請求を受けている)している、次の①②のいずれかに該当する人①児童扶養手当を受給している②同一世帯に同手当を受給している人がいる ☑申請書(業務課へ下362-0013上尾村1157)にある。市ホームページからダウンロードも可)に必要事項を記入し、児童扶養手当証書の写しを添付して、直接ま

たは郵送で業務課へ ※申し込みは毎月15日が締め切りです。審査後、翌月の使用分から減免します。なお、市内転居などにより児童扶養手当証書の再交付を受けた場合は、改めて申請が必要です。

固定資産税・都市計画税の納税通知書を発送

資産税課(土地) ☎77515133  
(家屋) ☎77515134  
☎7759846

5月1日(火)に、平成30年度の固定資産税・都市計画税の納税通知書を郵送します。次の①～⑤の場合には、資産税課へ連絡してください。①納税通知書の宛名が死亡した人になっている②海外へ出国(居住・長期滞在する予定がある)③未登記の家屋を新築(増築)した・取り壊した、またはそれらの予定がある④未登記の家屋の所有者を変更した⑤土地の利用状況を変更した、またはその予定がある

また、次の(1)(2)に該当する住宅は、平成30年度から「新築住宅に対する固定資産税の減額措置」の適用がなくなり、本来の税額になります。(1)平成26年1月2日～平成27年1月1日に新築した一般の住宅(2)平成24年1月2日～平成25年1月1日に新築

した3階建て以上の耐火住宅 ※納付の方法・納期限については、16ページの「税は納期限内に」を参照してください。

軽自動車税の納税通知書を発送

市民税課 ☎77515130  
☎7759846

5月7日(月)に、平成30年度の軽自動車税の納税通知書を郵送します。☑平成30年4月1日時点で、市内に原動機付自転車、バイク、軽自動車などを所有している人 ※納付の方法・納期限については、16ページの「税は納期限内に」を参照してください。

■軽自動車税の減免申請を受け付け

一定の障害のある人が所有する車両、または障害のある人と生計を共にする家族が所有する車両で、当該障害者のために使用するときなど、条件により軽自動車税が減免となる場合があります。詳しくは、市民税課にお問い合わせください。【申請期間】5月7日(月)～31日(木)





# 第7期上尾市高齢者福祉計画・ 介護保険事業計画を策定

高齢介護課  
☎775-6473・FAX776-8872

「高齢者が輝き続けるまち あげお」の実現を目指し、高齢者福祉や介護保険制度に関する総合的な計画として、3年ごとに策定しています。第7期の計画期間は2018～2020年度です。

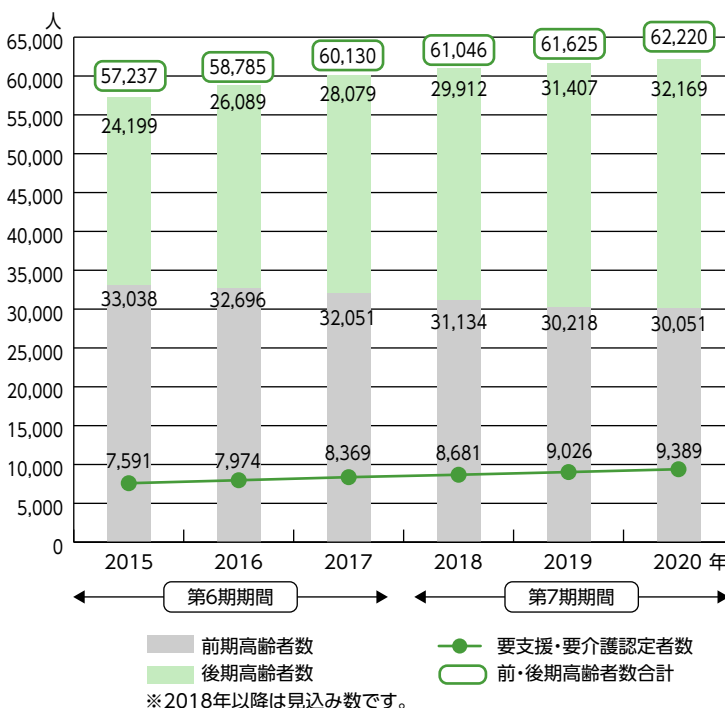
## 計画策定の背景

2017年10月現在、市内の高齢者数は、60,130人であり、今後も高齢者数は増加し続けます。特に要支援・要介護認定率が高い後期高齢者(75歳以上)数が増加します(図1参照)。

## 計画策定のポイント

- ①地域包括ケアシステムの構築 団塊世代が75歳以上となる2025年に向けて、地域包括ケアシステムの構築を目指します。
- ②「自助・互助・共助・公助」～市民意識の醸成～ 自助を支える「互助」(ボランティア活動や住民組織による支え合い)の取り組みなどを推進します。

【図1】前・後期高齢者数と要支援・要介護認定者数の推移



## ～地域包括ケアシステムとは？～

地域の実情に応じて、高齢者が可能な限り住み慣れた地域でその有する能力に応じて、自立した日常生活を営むことができるよう、医療、介護、介護予防、住まいの支援が包括的に確保される体制をいいます。



※地域包括ケアシステムは、おおむね30分以内に必要サービスが提供される日常生活圏域を単位として想定しています。

## 主な施策

- ・介護予防・日常生活支援総合事業の実施
- ・在宅医療・介護連携の拠点となる「上尾市医師会在宅医療連携支援センター」の設置
- ・地域サロンや見守りなどの取り組みを支援する生活支援コーディネーターの充実
- ・認知症初期集中支援チームの活用をはじめとした認知症の早期発見・早期対応に向けた体制づくり
- ・介護予防の推進(アッピー元気体操の推進、住民による主体的で継続的な通いの場づくりの支援)

## 2018～2020年度の介護保険料の見直し

65歳以上の人(第1号被保険者)の保険料基準額が58,700円(年額)となり、各段階の保険料を右表のとおり改定しました。これは、高齢者数の増加に伴う介護給付費の増加に加え(図2参照)、介護従事者の処遇改善の確保などを踏まえた報酬改定が全国的に行われたことによるものです。市では、介護保険給付費等準備基金の取り崩しを行い、月額607円の保険料の上昇抑制を図りました。

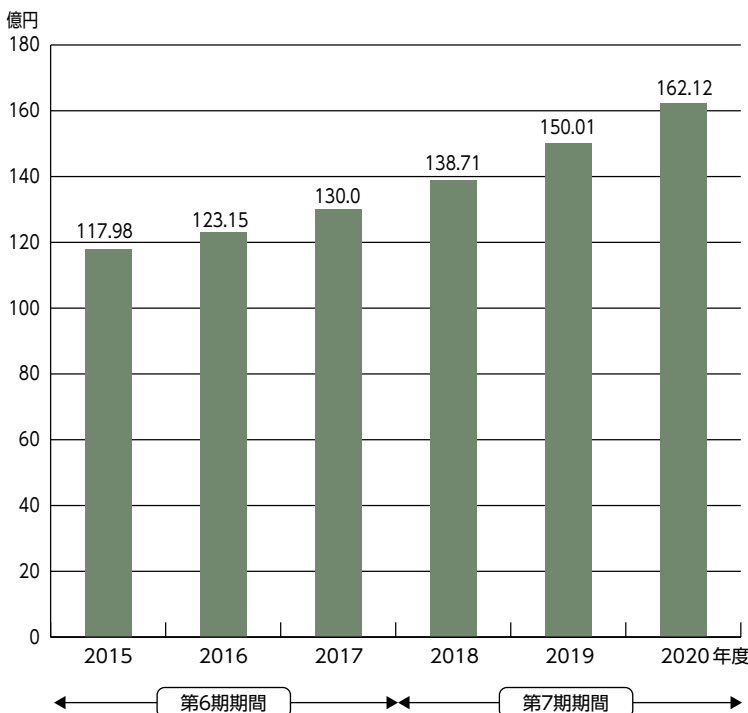
※40～64歳の人(第2号被保険者)が負担する保険料は、加入している医療保険の保険者(国民健康保険他)に納付します。具体的な保険料の額や決め方は医療保険者ごとに異なりますので、詳しくは、加入している医療保険の保険者に確認してください。

【表】第1号被保険者(65歳以上)の介護保険料(年額)

変更前(2015～2017年度)		変更後(2018～2020年度)	
段階	保険料(円)	段階	保険料(円)
第1段階	24,800	第1段階	26,400
第2段階	36,900	第2段階	39,300
第3段階	41,300	第3段階	44,000
第4段階	45,800	第4段階	48,700
第5段階	55,100	第5段階	58,700
第6段階	62,300	第6段階	66,300
第7段階	68,900	第7段階	73,300
第8段階	82,700	第8段階	88,000
第9段階	93,700	第9段階	99,700
第10段階	102,000	第10段階	108,500
第11段階	110,300	第11段階	117,300

(※1) 合計所得金額は、長期譲渡所得及び短期譲渡所得に係る特別控除額を控除した後の額です。

【図2】介護給付費の推移



※2017年度は予算額、2018～2020年度は見込み額です。

## 2018年度介護保険制度の主な改正

### 【4月から】

#### 1. 財政的インセンティブ<sup>(※2)</sup>の導入で保険者機能の強化

高齢者の自立支援・重度化防止などに向けた保険者の取り組みや都道府県による保険者支援の取り組みを点数化し、その点数に応じて、交付金を交付する制度が始まります。

(※2) インセンティブ…奨励、動機付け

### 【8月から】

#### 2. 一定所得者の利用負担の見直し

一定以上の所得の人(本人の合計所得金額が220万円以上で、同じ世帯にいる65歳以上の人の年金収入やその他の合計所得が単身世帯で340万円、2人以上世帯で463万円以上の人)の自己負担割合が2割から3割となります。



## 「(仮称)親愛上尾保育園」が開園

保育課 ☎77551211  
☎7745342

7月2日(月)に市内58園目となる保育施設(小規模保育事業所)「(仮称)親愛上尾保育園」が開園します。☎

小泉1-21-13 ☎3カ月〜2歳児クラス(3歳になる年度末まで) ☎19人 ☎6月9日(土)までに保育課へ ※先着順ではありません。入所基準を基に、入所希望者の家庭状況や保育を必要とする状況を総合的に判断して利用調整(選考)します。詳しくは、保育課へ問い合わせてください。

## 税は納期限内に

納税課 ☎77551355  
☎77519846

税は、納期限を過ぎると延滞金が加算されますので、納期限内に納付しましょう(下表参照)。☎市役所、各支所・出張所・市指定金融機関、市収納代理金融機関、全国のコンビニエンスストア他 ※詳しくは、納付書の裏面をご覧ください。

## ■便利なモバイルレジ納付も

モバイルレジ納付とは、納付書に印刷されたバーコードを携帯電話やスマートフォンのカメラ機能で読み

取り、モバイルバンキングを利用することで納付ができるサービスです。詳しくは、NTTデータのモバイルレジホームページ(パソコンからは<http://solution.cafis.jp/c-pay/pc/>、携帯電話からは☎ps://bc-pay.jp/)で確認してください。

### 【税の納期限】

市・県民税(普通徴収)	固定資産税・都市計画税	軽自動車税	国民健康保険税(普通徴収)	振替日(納期限日)
第1期	第1期	全期		5/31(木) 7/2(月)
第2期	第2期		第1期	7/31(火)
第3期	第3期		第2期	8/31(金)
			第3期	10/1(月)
			第4期	10/31(水)
			第5期	11/30(金)
	第4期		第6期	12/28(金)
第4期			第7期	2019/1/31(木)
			第8期	2/28(木)

## 市税等の猶予制度

納税課 ☎77551944  
☎77519846

税を納期限までに納付しないと、納期限の翌日から納付した日までの日数に応じて延滞金がかかります。さらに、督促状の送付を受けてもなお、納付がされない場合には、財産

の差し押さえなどの滞納処分を受けることがあります。

これまで市税等に滞納がない人で、市税を納期限までに納付することにより事業の継続や生活の維持が困難になる場合や、災害で被災したなどの特別な事情がある場合は、この処分を条件付きで猶予することができます。なお、この制度を利用した際に、延滞金の全部または一部を免除、もしくは軽減できる場合があります。☎必要書類(罹災証明など特別な事情を証する書類、過去1年分の収支状況が確認できる書類、預(貯)金通帳や生命保険証書など資産状況が確認できる書類、印鑑(認め印)他

## 上尾市地域福祉推進協議会 委員・(仮称)協働部会員を募集

福祉総務課 ☎77551188  
☎77519846

多様化・複雑化する地域の生活課題を解決し、誰もが孤立することなく住み慣れた地域で安心して生活できるように、市では、見守りや助け合い活動など地域福祉を推進しています。この度、この活動の推進に係る委員(①推進協議会委員②(仮称)協働部会員)を新たに募集します(下表参照)。☎①②共通 ☎市内に在

委員名	①協議会委員	②(仮称)協働部会員
活動の目的	●計画策定、変更 ●調査・分析・評価	●方策検討 ●実践
主となる活動内容	●会議参加(年に数回)	●会議参加(月1回程度) ●地域福祉推進のための企画・立案 ●地域に外向いての活動支援、研修・講演会の開催
募集人数	若干名	4人程度
作文テーマ	「上尾市での地域福祉の進め方」	「住んでいる地域での地域福祉の進め方」

住の18歳以上で地域福祉について関心がある人(国、地方公共団体の議会の議員、職員を除く) ☎任期7月から3年間 ☎応募票(様式自由)に希望する委員名、住所、氏名、生年月日、性別、職業、電話番号、応募動機を記入し、各テーマの作文(400字詰め原稿用紙2枚程度にまとめたもの。データの場合のファイル形式はPDF)を添えて、直接か郵送またはメールで5月31日(木)まで(必着)に福祉総務課(〒362-8501本町3-1-1、☎5171100@city.ageo.gun.)へ ※書類選考の上、6月中旬に全員に結果を通知します。

# 市役所人事異動

職員課 ☎775-5112・☎775-9819



4月1日付で人事異動を行いました。異動総数は69人です。そのうち課長級(所属長・主席主幹)以上の異動は次のとおりです。

## 部長級

▽市長政策室長兼次長／中島英二郎  
 ▽行政経営部長／栗野昭夫 ▽総務部長／須田博和 ▽環境経済部長／猿田善勝 ▽都市整備部長／保坂了  
 ▽会計管理者／山本由起子 ▽教育総務部長／小林克哉 ▽選挙管理委員会事務局参与兼局長兼次長／山田良平 ▽環境経済部西貝塚環境センター所長／小川伸次 ▽教育総務部図書館長／関孝夫 ▽監査委員事務局長／黒木美代子

## 次長級

▽行政経営部次長／江戸将志 ▽総務部次長／柳下貴之 ▽健康福祉部

次長／松澤義章 ▽環境経済部次長

／宇田川幸彦 ▽都市整備部次長

柳田浩史 ▽同部次長兼道路課長

宮口達也 ▽上下水道部次長兼経営

総務課長／新井一頼 ▽消防本部次

長兼指令課長／谷山勝造 ▽東消防

署長／矢部千春 ▽教育総務部次長

／西嶋秋人 ▽環境経済部次長兼農

政課長併農業委員会事務局長／比留

間金吾 ▽総務部副参事兼契約検査

課長／川井有規 ▽環境経済部副参

事／小幡俊明 ▽同部副参事兼環境

政策課長／堀口慎一 ▽上下水道部

副参事兼水道施設課長／濱野茂 ▽

消防本部副参事兼警防課長／清水章

▽学校教育部副参事兼中学校給食共

同調理場所長／松本宣孝 ▽監査委

員事務局副参事兼次長／南雲康次

## 課長級

▽市長政策室広報広聴課長／樋浦雅

紀 ▽行政経営部行政経営課長／野

崎孝幸 ▽同部財政課長／長島徹

▽同部資産税課長／加藤孝志 ▽同

部納税課長／石島努 ▽総務部総務

課長／関根郁夫 ▽同部職員課長／

林田史浩 ▽同部IT推進課長／戸

國健一 ▽同部危機管理防災課長／

山中幸二 ▽子ども未来部子ども支

援課長／内田雅幸 ▽同部子ども支

援課主席主幹兼子ども・若者相談セ

ンター所長／堀口めぐみ ▽同部保

育課長／井上雅文 ▽同部発達支援

相談センター所長／榮幸輝 ▽同部

青少年課長兼青少年センター所長兼

少年愛護センター所長／黒須昭彦

▽健康福祉部福祉総務課長／須田均

▽同部健康増進課長兼東保健セン

ター所長兼平日夜間及び休日急患診

療所長／清水千絵 ▽同部健康増進

課主席主幹兼西保健センター所長／

本橋則雄 ▽市民生活部尾山台出張

所長／榎本泰久 ▽同部市民協働推

進課長／黒田正司 ▽同部平方支所

長／坂井良昭 ▽同部原市支所長／

鈴木弘典 ▽同部保険年金課長／岡

野孝史 ▽同部人権男女共同参画課

長兼男女共同参画推進センター所長

／町田明子 ▽環境経済部生活環境

課長／木村一弘 ▽同部西貝塚環境

センター次長／佐藤健一 ▽都市整

備部都市計画課長／東邦彦 ▽同部

建築安全課長／平賀勝 ▽同部河川

課長／北島亨 ▽消防本部予防課長

／高柳竹光 ▽東消防署消防第一課

長／細田宜宏 ▽同署原市分署長／

土屋達男 ▽西消防署消防第一課長

／小島浩志 ▽同署大谷分署長／両

瀬定司 ▽教育総務部教育総務課長

／森泉洋二 ▽学校教育部学校保健

課長／荒井正美

ご利用ください  
「マチイロ」



広報広聴課 ☎775-4918・☎776-8873

『広報あげお』をより多くの皆さんに提供できるよう、スマートフォンアプリ「マチイロ」を導入しています。この無料アプリをダウンロードし登録すると、毎月の発行日までに『広報あげお』の最新号が、スマートフォンやタブレット端末に届き、読むことができます。

### ●ダウンロード方法

アップルストア  
右のQRコード、またはAppStore (iPhone、iPadの人)、  
GooglePlay (Android端末の人) で「マチイロ」を検索し、  
ダウンロード(無料)する



### ●初期設定の方法

「お住まいの地域」で郵便番号などから「上尾市」を登録する

### ●「マチイロ」の主な機能

- ・市のホームページに接続しなくても、最新号が自動で端末に届く
- ・ページめくり・拡大・縮小なども簡単にできる
- ・画面のスクラップをメールに添付したり、SNSに投稿したりできる





土手から野鳥を観察する参加者

## 鴨川野鳥観察会

地域密着、身近な話題を体験取材!

まちかど

## 特派員だより

ガイドの解説を聞きながら鴨川を歩く「鴨川野鳥観察会」に同行して取材しました。スタートの大谷公民館には、一般参加の老若男女26人、ガイド・スタッフ10人の計36人が集合しました。そのうち6人は元気な子どもたちで、スタートからにぎやかな会となりました。この観察会は、市

環境推進協議会と市の共催で、リピーターも多い人気の会との説明がありました。

ガイドは、北本の埼玉自然学習センターから2人、荒川の自然を守る会から2人の計4人で、まずは本日の内容を説明。「みなさん、野鳥は10種以上観察してくださいね。1種を2人以上で観察したら確認OK。1人だけの確認は参考データとします。それでは早速出発しましょう」との発声で観察会がスタートしました。

公民館を出ると、すぐにシジュウカラを観察。鴨川の土手に出る前から皆さん張り切っています。さらにその先でカラスの仲間を観察。「ハシボソガラスだ!」と声を上げたのは小学生の男の子。ハシボソガラスかハシブトガラスかを瞬時に見分けた観察力に感心しました(ハシボソかハシブトかは、くちばしの太さで見分けます)。土手に上がり右岸を南へと歩きますが、早速カワセミを



大谷地区  
富田 一郎さん

発見! この野鳥がいる条件は、巣穴を掘れる土手があることや、餌となる小魚などがあることで、鴨川の環境の良さが証明されます。歩みを進めるごとにコガモ、スズメ、ハクセキレイ、ツグミ、ヒヨドリ、モズと、出合いの数が増えていきます。「最近スズメが減っている」とのガイドさんの説明がありました。が、なぜそうなのかはまだよく分からないそうです。おなじみのスズメにそんな変化が起きているのを知り、意外でした。

往路をまた、観察しながら大谷公民館へと戻り、今日見た野鳥の確認をして無事終了。「えっ? もう終わり?」とまだまだ鳥を見たい元気な子どもの声が聞こえてきました。自然に親しむ行事はたくさんあるので「広報あけおや市ホームページで情報をゲットしましょう。」

### 市民の情報交流スポット



### おいでください

- 民謡初心者教室 5月1日~7月10日(6月5日を除く)の毎週(火)13:00~15:00、市民体育館 定員20人 費用1,100円(全10回) 電話 塩畑 774-7667 **ひと言!** アッピ音頭、東京音頭などです。上履き持参。
- お寺で紙芝居「やぎさん一座」 5月14日(月)14:00~15:30、遍照院 電話 八木 771-1583 **ひと言!** 上尾の民話、その他いろいろ。スクリーンに映写します。
- 唄と踊り 5月20日(日)9:15~19:00、コミュニティセンター 電話 八千草 090-5792-9872 **ひと言!** 樹の会が唄と踊りを披露します。ぜひ見に来て下さい。
- 上尾芸術協会第28回定期公演 6月3

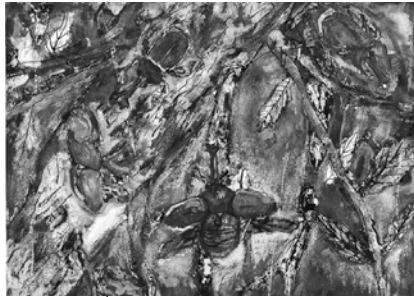
- 日(日)14:00~16:00、桶川市民ホール 費用1,000円 電話 岩崎 080-5414-0693 (20:00まで) **ひと言!** 会員の演奏による世界の音楽めぐりにお出掛けください。
- なぎなた初心者教室 6月6日~27日の毎週(水)9:30~12:00(全4回)、市民体育館剣道場 定員10人 費用スポーツ保険代(年齢により異なる) 電話 6月5日(火)までに電話で豊嶋 771-8253 **ひと言!** 精神力と思いやりを育むなぎなたを体験してみませんか。

### いきいきサークル

- 花の丘(社交ダンス) 毎週(火)①初心者コース13:00~14:30②中級者コース14:45~16:15、市民体育館 費用月額3,000円(入会金1,000円) 波田野 080-5460-2089 **ひと言!** 基本から指導します。無料体験あります。男性歓迎。
- 親子でリトミック 毎月2回(水)10:00~10:50、大石公民館 平成27年4月以降に生まれた子どもと親 費用月額1,000円

- 川端 050-3660-1847 **ひと言!** 音楽を通じて、親子で楽しくリトミックをしませんか。
- モーニング英会話 毎月3回(土)10:00~12:00、上尾公民館 費用月額5,000円 細野 773-2964(17:00以降) **ひと言!** 楽しく英語の勉強をしましょう。初心者歓迎です。
- 初級英会話 マハロの会 毎週(火)9:30~11:30、上尾公民館 費用月額5,000円 高梨 721-9127(22:00まで) **ひと言!** オーストラリアの先生と楽しく英会話を始めませんか!
- 民吟会(詩吟) 毎月3回(木)13:00~15:00、川神明会館 費用月額1,000円 椿 090-2621-5758 **ひと言!** 詩吟で声を出す楽しみを体験しましょう。初心者大歓迎。
- 虹の会歌謡教室 毎月第1~3(木)13:00~17:00、イコス上尾 費用月額2,000円(入会金1,000円) 新野 777-5988(18:00以降) **ひと言!** 初心者歓迎。見学は自由です。楽しく歌ってみませんか。

定…定員 宛…対象 費…費用 持…持ち物 日…当日、直接会場へ 申…申し込み



受賞作品『夜のカブト虫』

皆さんは、夏休みの思い出を絵に描いたことがあるでしょうか。楽しかったことを思い起こしながら、1枚の絵に表現することは大変ですが、それ自体が思い出となる貴重な体験でもあります。そんな思い出の絵で、さらにすてきな経験をした少年が富士見小学校の藤井みい君です。

MOA美術館全国児童作品展は、子どもたちが興味や関心を持ったことを、絵画や書写に表現することによって、豊かな心を育て、夢や目標に向かって自ら考え、行動する力を養うことを目的としています。毎年、国内外から多数の応募があり、今回の応募総数は約32万点。その中から、1点だけ選ばれるボーイスカウト日本連盟理事長賞を、藤井君が受賞しました。

受賞作品の『夜のカブト虫』は、夏にお父さんと虫捕りに行った時の風景を描いたもので、大好きなカブト虫を題材にしました。

# スポットライト

～人・仲間～



藤井

みい 君  
ま  
（柏座在住）

SPOT LIGHT  
The life of a great person

## 1枚の絵が運んでくれたすてきな経験

### 第29回MOA美術館全国児童作品展でボーイスカウト日本連盟理事長賞を受賞

「カブト虫の細い脚や羽根の筋、葉の葉脈など細かな描写が難しかった」「夜の暗闇を濃淡で表す工夫に気が使った」と、制作の苦労を振り返ります。「夜の背景は、白いアクリル絵の具を固めて墨汁で色を付けた後に洗い流しました」と大人顔負けの技術も盛り込まれています。また、カブト虫の形状を正確に表すために、何冊も図鑑を見比べたり、パソコンで調べたりし、さらに捕ってきたカブト虫を繰り返し観察して、完成までに4日間かけた力作です。

ことしの1月に静岡県熱海市にある美術館で行われた表彰式に出席。当日は、受賞のご褒美にうれしい食事などを楽しみ、旅行を兼ねた大満足の1日となりました。一方で、人一倍恥ずかしがり屋の藤井君にとっては、人前で表彰されることはとても恥ずかしかったと、はにかみます。

「学校で一番好きなのは給食、特に揚げパンが大好き」と笑顔で語る藤井君は、友達と野球やサッカーなどで遊ぶ活発な一面も備えています。今回の受賞を受け、学校でも表彰され、友達からも褒められてうれしかったそうです。

藤井君にとって今回の受賞は、夏の思い出とともに心に刻まれる大切な出来事になりました。皆さんもことしの夏は、思い出に残る作品づくりに挑戦してみてください、いかがでしょうか。



「クイズ アッピーを探そう！」(2ページ参照)で寄せられた『広報あげお』への感想・意見を紹介します。今月は4月号です。

⇒ 広報広聴課 ☎775-4918・☎776-8873 ※内容は一部要約しています。



#### 『広報あげお』子育て支援特別号

- 特別号を読み、上尾市の子育て環境が充実していることを感じました。子育て支援センターなどの施設を活用し、楽しい子育てをしたいと思います。(30代女性)
- 通勤にも便利で、子どもを育てる環境として、公園や子育て支援施設が充実していることが分かり、将来的に住むのに良い場所だと思いました。(20代男性)

ぜひ皆さんも、上尾市で良い子育てライフを過ごしてくださいね。



#### スポットライト

はんがい  
半谷 比奈子さん

- 俳句は自宅でもできて良いですね。自分も生涯続けられるものを見つけたいと思います。(60代男性)
- 手を使い、脳を使う俳句を始めて充実した日々を過ごしたいと思います。(70代女性)

『広報あげお』では、さまざまな分野で活躍する人の姿を取り上げ、盛り上げていきます！



『広報あげお』は、読者の皆さんの感想を参考にし、より良い誌面作りを目指しています。これからも皆さんの感想をお寄せください。





# あげおジュニア通信



AGEO Junior News

小・中学生の皆さんの絵や工作、書、ダジャレ、好きな本など、さまざまな作品を紹介します！

見て魅てー!!  
私のミュージアム



## 富士山 in 海 (貼り絵)



中川 浩太郎さん (大谷中学校1年)

## 夜に咲く空までのびる不思議な花 (版画)



篠崎 愛結さん (中央小学校5年)

## 折り紙でツムツム



中島 優衣さん (上尾小学校6年)

## 「ペガサス」と「ドラゴン」(折り紙)



戸島 新太さん (富士見小学校3年)

市内に在住の小・中学生の作品  
【募集部門】①絵・工作・書・写真②俳句・標語③ダジャレ④作文(400字以内、テーマ/趣味や、夢中になっているもの) ※②③は学校をテーマにしたものです。  
保護者を通じて、作品(①)は撮影した電子データか写真プリント)、作品名(絵・工作・写真だけ)、顔写真(電子データか写真プリント)、住所、氏名(ふりがな)、保護者氏名、電話番号、学校名、学年を直接か郵送(〒362-8501本町3-1-1)またはメール(s55000@city.ageo.lg.jp)で広報広聴課へ ※①の現物は受け付けできません。



アンパンマンとワンワンが大好きです！お外遊びと遊ぶのが大好きです！お外遊びと遊ぶのが大好きです！お外遊びと遊ぶのが大好きです！

内山 稜己くん 8歳 (2歳)



いつもは寒がりのインドア派ですが、雪遊びは格別みたいです。幼稚園で、友達たくさんでできるかな。

奈良 圭太くん 3歳 (3歳)

## 小学校給食レシピ 67



### 小ぎつね寿司 428キロカロリー

- 材料1人分 分量(グラム)
- |             |     |               |     |
|-------------|-----|---------------|-----|
| 1 酢飯        | 72  | 7 しょうゆ        | 4.5 |
| 2 炒め油       | 1   | 8 塩           | 0.2 |
| 3 豚ひき肉      | 20  | 9 油揚げ(千切り湯通し) | 25  |
| 4 ニンジン(千切り) | 20  | 10 水          | 適量  |
| 5 砂糖        | 2.5 | 11 白ゴマ(炒る)    | 0.5 |
| 6 酒         | 2   |               |     |
- ※分量は、給食(大量調理)で作る量です。家庭で調理する際は、適宜調整してください。

- 作り方
- ①鍋に油を熱し、豚ひき肉を炒める。
  - ②①に火が通ったら、ニンジンをを入れて炒め、5~8で調味し、煮る。
  - ③油揚げを加え、水分が少なければ10の水を適量加えてさらに煮る。
  - ④炒ったゴマを入れる。
  - ⑤酢飯の上にかけて、混ぜながら食べる。

学校保健課 ☎775-9683 ・ ☎775-5633

## 未来へすくすく! わが家のアイドル



田辺 昂己くん 6歳 (4歳) 杏果ちゃん 4歳 (小泉)

お調子者の兄と甘え上手な妹!大きくなって一緒に遊ぶことが増えました。これからも兄妹仲良く遊んでね♡



内藤 絵美ちゃん 1歳 (大宇上)

いつもニコニコのえみちゃんと育つてみんなを癒やしてね!

市内に在住の未就学児の写真(画像データ可)に、氏名(ふりがな)、性別、生年月日、保護者の一言、住所、電話番号を添えて、郵便(〒362-8501本町3-1-1)またはメール(s55000@city.ageo.lg.jp)で広報広聴課へ ※掲載は1人1回限り。写真は返却しません。



## 図書館へようこそ

上尾市図書館 上町 1-7-1 ☎ 773-8521 ・ ☎ 776-7330

5月

貸し出し 図書・雑誌 冊数無制限2週間まで  
CD・DVDなど 3点以内2週間まで

●本館  
【開館時間】 9:00～19:00  
【今月の休館日】 7・14・21・28日のいずれも(月)  
インターネット・携帯で

上尾市図書館

検索

●分館・公民館図書室の休館日・開館時間はWebサイトを参考にしてください。  
●【図書館・あっぴいぶっくる共通】場所の記載のない催しは本館です。

## 今月のTopics

Topics

### 図書館分館・公民館図書室「特集コーナー」

各分館・公民館図書室では、その図書館ごとに利用者が本を手に取りやすいよう特集本の紹介コーナーを設置しています。公民館図書室では、公民館の特色に合わせて、定期的に特集コーナーを更新しています。現在、大谷公民館図書室では「囲碁・将棋本」、原市公民館図書室では「時代小説」、上平公民館図書室では「子ども向け絵本」の特集を行っています。この機会にお近くの図書館へお立ち寄りください。



### あかちゃんおはなしかい

☎5月15日(火)10:30～10:50 ☎絵本の読み聞かせ、手遊び、わらべうた ☎4カ月～2歳の子どもと保護者 ☎20組(先着順)

### おやこでえほんサロン

☎5月18日(金)11:00～11:40 ☎絵本を囲み、親子でおはなし会など楽しい時間を過ごす ☎1歳～未就学児と保護者 ※参加者多数の場合は、入場をお断りすることがあります。

## 月間予約ランキング

Ranking

平成30年3月

1	『おらおらでひとりいぐも』 若竹 千佐子 / 著 河出書房新社
2	『棲月-隠蔽捜査7-』 今野 敏 / 著 新潮社
3	『盤上の向日葵』 柚月 裕子 / 著 中央公論新社
4	『げんげ』(文春文庫) 佐伯 泰英 / 著 文藝春秋
5	『おちゃめに100歳!寂聴さん』 瀬尾 まなほ / 著 光文社

## 今月の催し

Event

### 土曜映画会

☎5月12日(土)①10:00～11:55②13:30～15:25 ☎『お茶漬の味』(監督/小津安二郎) ☎60人(先着順)

## 子どもの読書活動支援センター あっぴい ぶっくる

子どもの読書活動支援センター 【開館時間】 10:00～16:30  
☎柏座4-3-8富士見小学校内 ☎☎773-3711



あっぴいぶっくるのキャラクター「アッピー」

乳幼児・小学生の皆さん、イベントに参加するときは「読書パスポート」「えほんのきろく」を持ってきてね! スタンプを押すよ!

## 読書相談

個人でもグループでも、ぜひ相談してください。

### 子どもにぴったりの絵本を紹介

子どもの年齢や成長に合わせた絵本や本のリストをそろえ、相談を受け付けます。お気に入りの1冊を見つけてください。

### おはなし会やイベントの情報を提供

「子ども会でおはなし会をしてほしい」「ボランティアを紹介して」など、市内の本に関する情報をお知らせしています。

### 学校応援団の皆さんなどに集団への読み聞かせの仕方などをアドバイス

学校応援団の皆さんなどは、学年ごとの本選びで悩んでいませんか。絵本の持ち方や選び方などの研修会を開くお手伝いをします。

☎(土)(日)(祝)を除く10:00～12:30、13:30～15:30 ☎子どもの読書活動支援センター(富士見小学校内) ☎市内に在住の人 ☎事前に電話で子どもの読書活動支援センターへ



時とき ☎ところ ☎内容 ☎対象 ☎費用・金額 ※記載のないものは「無料」 ☎定員 ☎持ち物  
☎申し込み ※記載のないものは「当日、直接会場へ」 ☎問い合わせ



## 暮らし

### 行政書士無料相談会

⑥ 6月2日(土)10～16時 所J  
R桶川駅前通路 行政書士  
による相談(相続、遺言、成  
年後見、協議離婚、各種許認  
可申請、会社設立他) ⑦ 県  
行政書士会上尾支部 ⑧ 77-3  
367

### 人権擁護委員の日

全国人権擁護委員連合会では、6月1日を「人権擁護委員の日」と定め、人権尊重思想の啓発に努めるとともに、人権擁護委員による人権相談所を開設します。相談は無料で、秘密は守られますので気軽に相談してください。 ⑨ 6月1日(金)10～15時(12～13時を除く) 所市役所7階大会議室 ⑩ 人権男女共同参画課 ⑪ 77-5117・FAX 77-5112

### 障害がある人対象の障害年金講演会・相談会

① 講演会 ⑫ 5月27日(日)13時

30分～14時20分 ⑬ 年金制度の仕組み、障害年金の支給要件・申請方法他 ⑭ 障害(身体・精神)のある人と家族、障害に関心のある人 ⑮ 個別相談会 ⑯ 5月27日14時30分～15時30分 ⑰ 1組30分の面談相談 ※事前に申し込みをした人を優先します。 ⑱ 電話かファクスで社会保険労務士年金サポート会へ ● ①② 共通 ⑲ 文化センター ⑳ 講師・相談員(社会保険労務士年金サポート会会員) ㉑ 社会保険労務士年金サポート会 ㉒ 04-294911507・FAX 04-29474015

### コミュニティセンターの臨時休館と消費生活センターの移動執務

コミュニティセンターは、館内消毒のため5月2日(水)・3日(木)は臨時休館します。これに伴い、5月2日の消費生活センターの業務は市役所議会議棟4階全員協議会室(77-5111内線376)で移動執務を行います。 ㉓ コミュニティセンター 77-0868、消費生活センター 77-0866

ター ㉔ 77-0800・FAX 77-4600

### 消費生活センターの移動執務

5月28日(月)は電気設備点検のため、消費生活センターの業務は市役所4階40会議室(77-5111内線40)で移動執務を行います。 ㉕ 消費生活センター ㉖ 77-0800・FAX 77-4600

### 文化センターと上尾公民館の臨時休館

文化センターと上尾公民館は、館内消毒のため5月7日(月)・8日(火)は臨時休館します。これに伴い、上尾公民館の業務は市役所6階602会議室(77-5111内線602)で移動執務を行います。 ㉗ 文化センター ㉘ 77-2951・FAX 77-2955、上尾公民館 ㉙ 77-0185・FAX 77-7366

### イコス上尾の臨時休館

イコス上尾は、館内消毒のため5月2日(水)は臨時休館します。 ㉚ イコス上尾 ㉛ 77-11614

広告

らしく、ともに、軽やかに Light you up
DAIHATSU

# ダイハツ上尾店




お気軽にお立ち寄りください!




## ダイハツ上尾店 TEL. 048-725-2222

上尾市小敷谷724番地(西口駅前通り)  
●営業時間 10:00～19:00 ●定休日 火曜日

**市民体育館の臨時休館**

市民体育館は、受水槽清掃と館内消毒のため6月4日(月)は臨時休館します。 〇市民体育館 〇781-81111・FAX 781-8113

**山逢の里キャンプ場 利用補助券**

〔利用期間〕7月1日(日)～9月30日(日) 〇秩父市上吉田1-2-11(〇0494-781000) 2) 〇コテージ(定員5人)の宿泊料金の補助 〇市内に在住・在勤の人 〔利用限度〕1家族(グループ)1回 〔補助額〕4千円 ※まき、調理用具代などは自己負担です。昨年までと補助額が変更になっ

**次回の税などの納付期限 5月31日(木)**

固定資産税・都市計画税……………第1期  
軽自動車税……………全期  
し尿汲取手数料 第1期(2～3月使用分)  
便利で確実な口座振替をご利用ください。  
納税課 〇775-5135

ています。 〇6月1日(金)8時30分から(土)(祝を除く)次の①～③の手順で受け付け①利用補助券の有無を青少年課に確認②山逢の里キャンプ場に電話予約③予約が取れたら2週間以内に青少年課(上町2-14-19)青少年センター内)で利用補助券の申請 〇青少年課 〇76-2488・FAX 76-117

**ほたか牧場キャンプ場の 利用補助券**

〔利用期間〕5月26日(土)～9月30日(日) 〇群馬県利根郡片品村花咲2797-2(〇0278-5813757) 〇ログハウス宿泊料金の補助 〇市内に在住・在勤の人 〔利用限度〕1家族(グループ)1回 〔補助額〕1人当たり1,500円、上限1家族で6千円 ※まき、調理用具代などは自己負担です。(3歳以下は補助の対象外) 〇5月8日(火)8時30分から(土)(祝を除く)次の①～③の手順で受け付け①利用補助券の有無を青少年課に確認②ほたか牧場キャンプ場に電話予約③予約が取れ

**消費者被害防止 キャンペーン**

5月の消費者月間に合わせ、消費者被害を未然に防止するため、市消費者団体連絡会・県・県警察が協力して、消費者被害防止キャンペーンを実施します。 〇5月17日(木)16時～ 〇JR上尾駅自由通路、東西ペデストリアンデッキ 〇消費者被害防止を呼び掛け、啓発チラシ・消費者被害防止シール他を千人に配布 〇消費生活センター 〇775-0800・FAX 775-4600



昨年行われたキャンペーン

**庭木1本からOK!**



●お客様へのお約束●  
☆お茶はご遠慮します  
☆土日でもOKです  
☆トイレはお借りしません  
〇広報あげおをご覧の方へ  
生垣剪定幅1m(高さ2m)  
通常2,000円を  
先着10名様(税別)  
**1,000円**

株式会社 ガーデンエクスプレス  
〇048-652-2855  
年中無休  
上尾支店 上尾市大谷本郷339-21  
埼玉支店 さいたま市北区本郷町1576 営業時間 9:00～17:00

**信濃の旅**

バス代無料! 10,800円  
15名様以上でOK・2食付・税込・酒1本付  
埼玉県国民健康保険指定ホテル  
宿泊時に助成金分を差引精算  
**湯楽ゆうざん**  
〇026-275-2333  
見積り送ります。まずはお電話を



**有料広告募集中!!**

毎月約8万6,000部発行の『広報あげお』に広告を掲載しませんか?  
料金や申し込み方法など、詳しくは市ホームページをご覧ください。  
有料広告のお問い合わせは  
〇広報広聴課 〇775-4918  
FAX 776-8873

時とき 〇ところ 〇内容 〇対象 〇費用・金額 〇記載のないものは「無料」 〇定員 〇持ち物  
〇申し込み ※記載のないものは「当日、直接会場へ」 〇問い合わせ



## 工業統計調査にご協力

6月1日(金)を基準日として、工業統計調査を実施します。この調査は、製造業を営む事業所を対象に、経済産業省が実施しています。調査内容は、国の製造業の活動状況を把握するもので、その結果は国や県の施策立案の基礎資料になる他、民間企業や学校教育など国民生活の幅広い分野で活用されます。

5月中旬から6月にかけて、調査員証を携行した調査員が対象の事業所を訪問します。提出された調査票の秘密は統計法に基づき厳守されますので、調査にご協力をお願いします。**国総務課 775-4989・FAX 775-9819**

## 光化学スモッグにご注意

5～9月は、光化学スモッグが発生しやすい時期です。光化学スモッグは目や喉の粘膜に刺激を与え、健康被害を引き起こすことがあります。

光化学スモッグ注意報が発令されたら、屋外での激しい

## 「犬の皮膚病」

動物健康応援団

生活環境課 ☎775-6940・FAX775-9872

一般に犬の皮膚・被毛に、普通では見られない病気が起こることを犬の皮膚病といいます。人と同様にその原因や症状はさまざまです。今回は、これからの季節に多い皮膚病を二つ紹介します。

一つは、アトピー性皮膚炎です。日本では柴犬に多く見られる病気で、暖かく湿度が高くなるにつれ、身体をかいたり舐めたりする回数が増えます。そのことで毛が抜けたり皮膚が赤くなったりする場合には、痒みを抑えてあげる必要があります。主に内服薬や外用薬を使いますが、シャンプーなどのスキンケアも効果的です。まずは、身体に付着するアレルゲンを落とすためのブラッシング、炎症や痒みを抑えるためのシャンプーを行います。シャンプーは健康な犬であれば3～4週間の間隔で十分ですが、アトピー性皮膚炎の犬の場合は、痒みの程度や薬の量により個別に考慮する必要があります。アトピー性皮膚炎は、完治が難しいので痒みの管理が一番大切です。

もう一つは、膿皮症です。これは、主に皮膚の常在菌である「ブドウ球菌」を原因とする皮膚病です。健康な皮膚なら問題なく共存することができますが、皮膚が弱い状態の犬は赤くて丸い脱毛や、痒みを伴った皮膚病を起こします。基本は、抗生剤により治療を行います。治療期間は症状の重症度により異なりますが、きちんと病気が治るまで続ける必要があります。現在、人でもとても重大かつ深刻な問題となっているMRSA(メチシリン耐性黄色ブドウ球菌)と同様に、犬の場合も抗生剤の効かない菌が原因の膿皮症が増えています。動物病院で処方された薬は獣医師の指示に従って与えてください。また、膿皮症を起こしやすい皮膚は生体の機能が低下して弱くなっていると予測されるので、皮膚病以外に何らかの病気が潜んでいないのかも考慮する必要があります。毎日のスキンシップで、早めに皮膚の変化に気付きましょう。

～上尾伊奈獣医師協会～

## 既卒3年以内の方対象 就職面接会

6月8日(金)13～16時(受け付け/12時30分)

所 大宮ソニックシティ(さいたま市大宮区桜木町1-7-5) 内

企業人事担当者による個別面接・企業説明 対 高校・専門学校・高専・短大・大学(院)

ビスを行っています。メール

配信は、県ホームページ(☎

http://www.talki-kansai.

pref.saitama.lg.jp/m/hatsu

rei/ml.htm)か、左記のQR

コードから登録してください。

い。 園生活環

境課 ☎775-69

40・FAX 775-9

872



## 広告

### 八丁湖畔のホテルリゾート



圏央川島ICより15分 東松山駅より15分  
鴻巣駅より15分 近隣市町村送迎可

宿泊 研修 ビジネス 宴会  
日帰り入浴 サウナ  
体育館 テニス フットサル  
大駐車場

☎0493-54-2030  
フレンドシップハイツよしみ  
URL http://www.friend-yoshimi.co.jp  
埼玉県比企郡吉見町黒岩602

### 草津温泉 源泉かけ流しの宿



白樺とカラマツ林に囲まれた  
静かな温泉リゾート  
埼玉・群馬・栃木方面から送迎可

☎0279-88-3960  
草津グリーンパークパレス  
URL http://www.kusatsu-gpp.com  
群馬県吾妻郡草津町草津464-523



などを卒業後おおむね3年以上の人 **〔履歴書(複数枚)、ハローワークカード(持っている人だけ)〕** ※履歴書なしでも参加できます。 **岡崎玉** 新卒応援ハローワーク **650-2234**



**スポーツ・レクリエーション**

**上尾市民球場 5月の催し**

**B Cリーグ公式戦/武蔵ヒートベアーズ対新潟アルビレックスBC** **①**5月9日(水)18時~(開場予定/16時、雨天中止) **②**5月19日(土)13時~(開場予定/11時、雨天中止) **〔①〕** **〔共通〕** 観大人(高校生以上)1,300円、小・中学生/500円、未就学児無料(全席自由) **岡崎玉** 県民球団 **048-598-5634**、**上平公園** 管理事務所 **776-8986**、**776-3322**

**いきいきライフ大運動会**

**5月26日(土)9時30分~14時** **市民体育館** **〔食〕** 食い競走、紅白玉入れ他(一部種目

は一般参加可) **〔市〕** 市内に在住・在勤のおおむね60歳以上の人 **〔申〕** いきいきクラブ会員/クラブの担当者へ、一般/5月25日(金)までに直接、スポーツ振興課へ **〔市〕** **振興課** **781-8112**・**776-2250**

**スポーツ吹矢教室**

**6月5~26日**の毎週(水)12時30分~14時30分(全4回) **〔市〕** 市民体育館 **〔市〕** 市内に在住・在勤・在学の人 **〔費〕** 千円 ※初日に集金します。 **〔定〕** 40人(先着順) **〔着〕** 上履き、飲み物、タオル **〔服〕** 軽運動ができる服装 **〔申〕** 往復はがきに住所、氏名(ふりがな)、年齢、性別、電話番号を記入して、5月19日(土)まで(必着)に市民体育館 **〒362-0045** 向山4-3-10へ ※身体の不自由な人も参加できます。事前に相談してください。 **〔市〕** 市民体育館 **781-8111**・**776-1113**

**グラウンド・ゴルフ大会**

**5月16日(水)8~14時(予定)** ※雨天の場合は17日(木)に延期

します。 **〔市〕** さいたま水上公園内芝生広場 **〔市〕** グラウンド・ゴルフ連盟会員と同連盟への加入希望者 **〔競〕** 方法 32ホール(予定) **〔費〕** 500円 ※加入希望者は、平成30年度年会費1,500円が別途必要です。 **〔申〕** 当日8時までに参加費と年会費を用意して直接、会場受け付けへ **〔市〕** **グラウンド・ゴルフ連盟の森泉** **773-5614**



**東小学校の夜間照明付き校庭の開放**

**7月の毎週(水)19~21時** (準備と後片付けの時間を含む) **〔市〕** 学校開放施設利用団体として市教育委員会に登録し、スポーツ傷害保険に加入している団体(責任者がいる10人以上の団体。登録は随時受け付け) **〔費〕** 1時間1,500円 **〔申〕** 5月1日(火)9時から、学校開放施設利用団体登

**スポーツ・ステップアップ講座**

スポーツ振興課 **781-8112**・**776-2250**

**〔時〕** **〔内〕** 下表のとおり **〔市〕** 市民体育館、ゆりが丘公園 **〔市〕** 市内に在住・在勤・在学の人 **〔費〕** 200円 **〔定〕** 30人(先着順) **〔申〕** 5月21日(月)までに参加費を用意して直接、スポーツ振興課へ ※6月2日(土)9時15分~9時25分に開講式、6月23日(土)11時~11時15分に閉講式を行います。

とき	内容・講師
6月2日(土) 9:30~11:30	ニュースポーツ教室 スポーツ推進委員連絡協議会
6月9日(土) 9:30~11:30	膝・腰・肩、スポーツ障害予防の基礎 小山 啓太さん(立正大学スポーツ医科学研究室特任講師)
6月16日(土) 9:30~11:30	ノルディック・ウォーキング教室 中村 繁樹さん(市スポーツ推進委員)
6月23日(土) 9:30~11:00	ランニング教室 村松 卓さん(市民体育館職員)

**市民ペタンク交流会**

**5月20日(日)8時30分~15時** (受け付け/8時) **〔市〕** 小泉氷川山公園(小泉8-10-8) **〔市〕** 市内に在住・在勤・在学の人 **〔費〕** 500円 **〔申〕** 氏名、電話番号を記入して、5月13日(日)までに電話か郵送またはファクスで市ペタンク・ブル連盟

**平塚ふれあいゲートボール大会**

**5月8日(火)8時30分~12時** (雨天の場合は9日(水)に延期) **〔市〕** 平塚ゲートボール場(平塚1-97) **〔市〕** ゲートボールを愛好する人(個人参加) **〔費〕** 200円(当日集金) **〔申〕** 当日8時10分~8時30分に直接、会場へ **〔市〕** **ゲートボール協会の高木** **773-4304**

録証明書、使用料を用意して直接、スポーツ振興課へ ※先着順です。 **〔市〕** **スポーツ振興課** **781-8112**・**776-2250**

事務局の水野修(〒362-0044 大谷本郷652-2)へ **〔市〕** **水野** **781-2609**

時とき 市ところ 内内容 対対象 費用・金額 ※記載のないものは「無料」 定定員 持持ち物 申申し込み ※記載のないものは「当日、直接会場へ」 問問い合わせ

# 募 集

## 大石公民館まつり フリーマーケット出店者

時 6月10日(日)9～15時(雨天中止) 所 大石公民館駐車場

代表者(18歳以上が市内に在任・在勤の個人または団体(販売業の人を除く)) 費 千円

定 18店(先着順) 申 5月8日

(火)8時30分から直接、大石地区コミュニティ推進協議会事務局(大石支所内)へ ※商品は家庭内の不用品、手作り品に限りませぬ。飲食物は販売できません。 問 大石支所 079-780-1114

## 上尾かしの木 特別支援学校 学校公開・学校説明会

① 学校公開 時 11月1日(木)9時30分～12時 内 概要説明、校内見学他

② 特別支援教育関係機関や施設などの関係者・保護者

③ 小・中学部／6月5日(火)、9月20日(木) 高等部／6月19日(火)(校内見学)、10月25日(木)

(入学選考説明会) ※時間はいずれも9時30分～12時です。 内 各学部の説明、校内見学他 所 本校に就学・進学などを考えている児童・生徒、保護者、関係機関や施設などの関係者 ※高等部入学希望者は、入学選考説明会に必ず参加してください。 ①

② 共通 所 上尾かしの木特別支援学校(平塚1281-1) ③ 筆記用具、上履き ④ 実施日の2日前までに電話かファクスで同校へ ※ファクスは、児童・生徒名(ふりがな)、保護者氏名、電話番号、在籍園・学校名、学年、参加希望日、参加人数を記入してください。 問 県立上尾かしの木特別支援学校の教頭 076-4601-765841

## 蓮田特別支援学校 学校公開

時 6月4日(月)10～12時(受け付け／9時40分～9時50分)

所 蓮田特別支援学校(蓮田市黒浜4088-4) 内 全体

会、授業参観、施設見学

本校の特別支援教育に関心のある人 所 スリッパ(上履き)

① 電話かファクスで同校へ 問 県立蓮田特別支援学校の教頭 0769-3191-7651501

## 県立中央高等技術専門学校 オープンキャンパスと スキルアップ講習

### オープンキャンパス

中央高等技術専門学校(戸崎975)では、正社員就職を目指す人の参加を待ちしています。ものづくりに興味がある人の参加をお待ちしています。 時 5月26日(土)10～12時

① 入試情報などの概要説明、授業や設備の見学(機械制御システム科、空調システム科、情報制御システム科) ② 高校生などで入校を希望する人 ③ 前日までに電話かファクスまたはメールで中央高等技術専門学校へ

### スキルアップ講習

資格取得準備や技能向上のための講習などを実施します。詳しくは下表を参照してください。 ① 働いている人 ② 同校ホームページ(所 http://www.pref.saitama.jp/soshiki/60804/)から

講習名	と き	費用※	定員
第二種電気工事士技能試験準備講習(中央03)	6/9～23の毎週(土)(全3回)	6,700円	30人
リレーシーケンス入門(中央04)	6/16～30の毎週(土)(全3回)	5,500円	15人
介護支援専門員試験準備講習(介護支援分野)(中央05)	6/16～30の毎週(土)(全3回)	3,000円	30人
第二種電気工事士技能試験準備講習(中央06)	6/24～7/8の毎週(日)(全3回)	6,700円	30人
第二種電気工事士技能試験準備講習(中央07)	6/30～7/14の毎週(土)(全3回)	6,700円	30人

※別途、資料代が必要です。

問 県立中央高等技術専門学校 0781-3241-781899 0781-3241-781899 0781-3241@pref.saitama.jp

## 市民農園 アグリプラザ平塚の 新規利用者(空き区画)

所 市民農園「アグリプラザ平塚」(平塚1516) 内 平成30年度の新規利用希望者の追加受け付け 所 市内に在住の人

① 区画数(若干数(先着順)) ※1世帯につき1区画の応募です。 ② 使用料(30平方メートル) ③ 月額千円、6平方メートル/月額200円(福祉区画) ※利用開始月から年度一括払いです。 ④ 直接または電話で農政課へ

問 農政課 077-7384-759872



## あげおアッピーガイドの 会 会員

市内の社寺、史跡、文化財を通して上尾の良いところを紹介している「あげおアッピーガイド」の会の会員を募集します。 時 毎月第2(火)13時30分～15時 所 プラザ22 内 月に1回定例会を開催 所 市内に在住の人 費 年額／1,2

00円 ①住所、氏名、電話番号をはがきか電話またはファクスで市観光協会(〒362-0042谷津2-1-5)へ ※電話は(月)〜(金)9〜16時です。 ②市観光協会 ☎75-15917・☎75-5024

**子ども大学あげお・いな・おけがわ入学生**

大学のキャンパスなどで学ぶ子どものための大学です。大学の先生や各種専門家が「はてな学」「ふるさと学」「生き方学」の三つのテーマで分かりやすく教えてくれます。詳しくは、市ホームページや学校で配布されるチラシをご覧ください。 ③6月16日(出)、7月7日(出)、8月24日(金)、9月1日(出)、9月8日(出) ④聖学院大学、日本薬科大学、UDトラックス(株) ⑤上尾市・桶川市・伊奈町に在住の小学5・6年生 ⑥千円 ⑦60人(応募者多数の場合は抽選) ⑧往復はがき(1人1枚に学校名、学年、児童氏名(ふりがな)、生年月日、性別、保護者氏名、住所、電話番号、緊急連絡先、メールアドレス

ドレス、参加者本人の応募動機を記入して、5月28日(月)まで(必着)に生涯学習課(〒362-8501本町3-1-1)へ ⑧生涯学習課 ☎75-19490・☎76-12250

**上尾市介護保険事業計画等推進委員会委員**

介護保険事業計画などの見直しや推進について審議する「上尾市介護保険事業計画等推進委員会委員」を募集します。 ⑨市内に在住の満40歳以上(4月1日現在)で介護に関心があり、年間数回平日に行われる会議に出席できる人 ⑩2人 ⑪任期 8月〜2021年3月31日 ⑫応募用紙(高齢介護課にある)に必要事項を記入し、「介護保険について思うこと」を400字詰め原稿用紙2枚以内にまとめたものを添えて、5月22日(火)まで(必着)に直接または郵送で高齢介護課(〒362-8501本町3-1-1)へ ※書類選考の上、6月上旬に全員に結果を通知します。 ⑬高齢介護課 ☎75-6473・☎76-8872

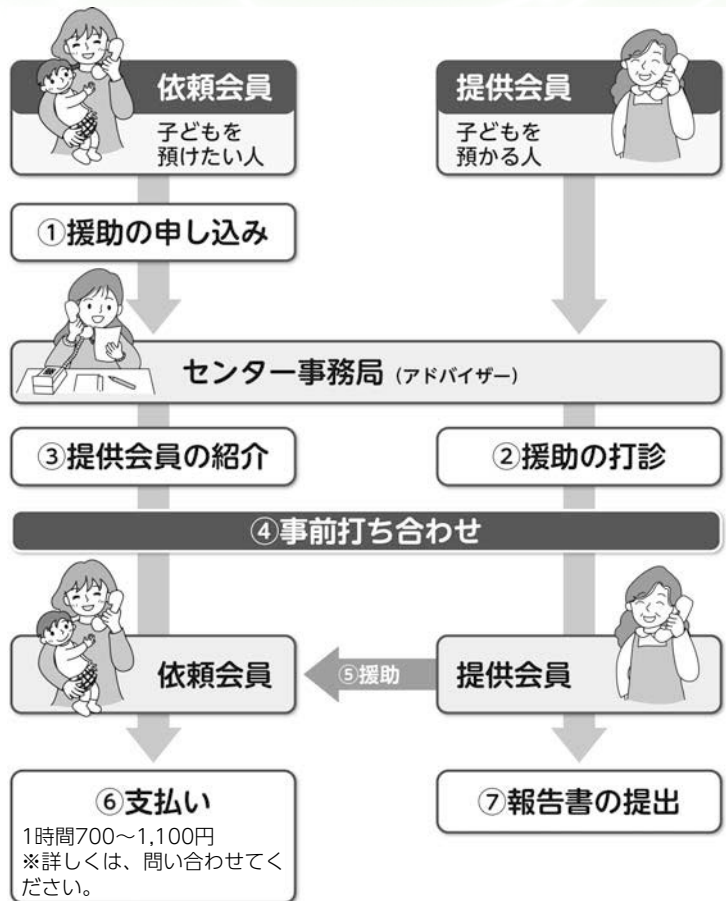
## ファミリー・サポート・センターの会員募集

あげおファミリー・サポート・センター ☎777-0941・☎772-8647

ファミリー・サポート・センターは、保育所・習い事などの送迎や、預かりなどをお手伝いしたい人(提供会員)とお手伝いしてほしい人(依頼会員)が会員となり、地域の中で助け合いながら子育てをする事業です。依頼会員・提供会員はセンターに登録し、アドバイザーが依頼会員に提供会員を紹介します。時間や場所などを依頼会員・提供会員・アドバイザーの三者で事前に打ち合わせの上で、提供会員が子どもを預かり、依頼会員は謝礼金を支払います。会員になりたい人は、入会説明会にお越しください。

### ■入会説明会

⑭平日と偶数月の第2(土)9時〜16時30分(祝を除く) ⑮総合福祉センター(平塚724) ⑯提供会員(育児の援助を行う人)／市内に在住の20歳以上で心身共に健康な人 ⑰依頼会員(育児の援助を受けたい人)／市内に在住・在勤の0歳児(首の据わった4カ月ごろ)〜小学6年生の子どもがいる人 ⑱筆記用具、印鑑、登録者の写真(縦3×横2.5㍎)を依頼会員は1枚、提供会員は2枚 ⑲電話であげおファミリー・サポート・センターへ ※1週間前までに予約をしてください。





**学校給食調理員  
(臨時的任用職員)**

【期間】6月25日(月)～12月24日

【勤務日・時間】(月)～(金)  
(祝を除く)8時15分～16時45分

【勤務先】平方東小学校

【受験資格】栄養士または調理師の資格を有する人 ①一人

【試験日】人物試験(面接試験)

／5月23日(水)、健康診断／5月31日(水) ※試験時間と会場は、申込時にお知らせします。

②申込書(教育総務課にある。市ホームページからダウンロードも可)に必要事項を記入し、証明書用写真(縦4×横3<sup>センチ</sup>)1枚を貼り付けて、5月14日(月)～16日(水)の9～16時に直接、教育総務課へ ③教

育総務課 ④75-9469・⑤76-12250

**講座**

**救命講習会  
実技救命講習**

⑥5月31日(水)10～12時 ⑦市消防本部 ⑧成人に対する心肺蘇生法、自動体外式除細動

器(AED)の使用方法他 ⑨市内に在住・在勤・在学の中学生以上で、応急手当Web講習(⑩<https://www.tama.go.jp>)を受講した人 ⑪20人(応募者多数の場合は抽選)

⑫応急手当Web講習受講証明書 ⑬県ホームページ(⑭<https://s-kantan.com/top> page-saitama)から電子申請または往復はがきに講習日、住所、氏名、年齢、性別、電話番号、在勤の人は勤務先名、在学の人は学校名を記入して、5月11日(金)～18日(金)(必着)に東消防署管理課(〒362-0013上尾村537)へ ⑮東消防署管理課 ⑯75-1310・⑰770-1902



**セルフヘッドマッサージ講座～毎日たった3分でできるセルフケアが笑顔の秘訣～**

女性の髪は年齢やストレス、心などと深く関わっています。

ます。頭皮タッチケアで自律神経の乱れ、眼精疲労、睡眠障害の改善を行い、しなやかに健やかに生きること学びましょう。⑱5月30日(水)10～12時 ⑲上尾公民館 【講師】円山カヨリさん(頭皮ストレッチ診断士、「二休のひらめき」代表) ⑳市内に在住・在勤・在学の女性 ㉑30人(先着順) ㉒先の丸いヘアブラシ、フェイスタオル ㉓5月8日(火)から電話で男女共同参画推進センターへ ※託児希望(1～3歳児)の人は、5月23日(水)までに男女共同参画推進センターに申し込んでください(若干名、先着順)。 ㉔男女共同参画推進センター ㉕778-5111・㉖778-5112

**離婚の法律基礎知識  
～備えあれば憂いなし～**

⑱6月26日(水)10～12時 ⑲文化センター ㉑漠然と考える離婚の不安を安心に変えるために、離婚の法律的な基礎知識を学び、【講師】作本菜さん(法テラス埼玉法律事務所弁護士) ㉒市内に在住・在勤の女性 ㉓25人(先着順) ㉔

5月8日(火)から電話で男女共同参画推進センターへ ※託児希望(1～3歳児)の人は、6月19日(火)までに男女共同参画推進センターに申し込んでください(若干名、先着順)。 ㉕男女共同参画推進センター ㉖778-5111・㉗778-5112

**日本薬科大学  
漢方アロマコース  
1日スポット体験講座**

⑱5月27日(日)10～15時 ⑲日本薬科大学さいたまキャンパス ㉑ヨガ、太極拳の体験

㉒ヨガと太極拳に興味のある人 ㉓6千円 ㉔若干名(先着順) ㉕タオル、飲み物、筆記用具 ※ヨガマットと昼食は大学で用意します。 ㉖日

本薬科大学ホームページ(⑰<http://www.nihonyakka.jp/>)で日本薬科大学へ ㉘日本薬科大学の川下(かわした) ㉙0-71-2293、721-6120・㉚721-6208



**リーダー養成実践  
セミナー**

実践的な業務改善のできる企業OBを研修講師に迎え、実践的なリーダー養成セミナーを開催します。 ㉑・㉒左表のとおり ㉓プラザ22(③は市役所前集合) ㉔市内のものづくり企業の経営者や役員、幹部社員 ㉕①②/千円、③/1,500円 ㉖各35人(先着順) ㉗5月31日(水)までに電話かファクスで上尾商工会議所へ

とき	内容	講師
① 6/6(水)	事業継承について(自社株評価他)	谷本鷹之さん(アブセック会員、中小企業診断士)
② 6/20(水)	海外取引、外国人雇用について	村田龍美さん(元ウェスタン・トレーディング(株)、斎藤芳秀さん(元旭精密(株))
③ 7/5(木)	工場見学	三輪精機(株)、新河岸川水循環センター

※時間は、①②は18～20時、③は9時～16時30分(集合/9時)です。  
※会場は変更する場合があります。

①上尾商工会議所 ②73-1311・③75-9090

**人権教育集会所 5～7月の教室**

申し込み方法

申し込みは、往復はがきで教室名、住所、氏名（ふりがな）、電話番号を記入の上、申込日まで（必着）に各集会所へ。  
※応募者多数の場合は抽選です。

当日の持ち物は往復はがきでお知らせします。参加費は、教室の初日に集金します。キャンセルは、教室開始日の1週間前までです。以後のキャンセルは参加費（材料代）を徴収します。

**原市集会所 〒362-0021 原市4169-3 ☎722-2584**

**作って楽しい！押して楽しい！消しゴムはんこ**

1日目／いろいろな形のはんこを作って、きれいに押すテクニックを楽しくマスターする  
2日目／アジサイとカエルの、季節のポストカードを作る

時5月29日、6月5日のいずれも(火)10:00～12:00(全2回) 市内に在住・在勤の人 費2,500円  
定20人 申5月21日(月)までに

**健康・ダイエットにもおすすめ！低糖質のパン講座**

おいしくて太りにくい糖質6g以下(通常のパンの5分の1)の糖質カットパンを2種類作る(ゴマ生地で作るソーセージパン、あんパン)

時5月30日(水)13:00～17:00 市内に在住・在勤の人 費1,200円 定16人 申5月21日(月)までに

**ギャザリング講座～土を使わない新しい寄せ植え～**

根付きの植物を花束のように組み合わせる寄せ植えの新しい技法で、おしゃれな寄せ植えを作る

時6月6日(水)13:30～15:00 市内に在住・在勤の人 費2,500円  
定10人 申5月24日(木)までに

**バランスボールでボディケア講座**

バランスボールを使い、音楽に合わせたエクササイズで、老廃物を体から出しやすくし、疲れをためない体作りを目指す。また、バランスのとれた筋肉作りも目標とする

時6月7日(木)10:00～12:00 市内に在住・在勤の人 費300円(バランスボールを持っていない人だけ)  
定10人 申5月29日(火)までに

**朗読はじめの一步～心を入れて絵本を読もう～**

子どもや孫に絵本を読んであげたい人、声に出して作品を読んでみたい人向けに、発声法や息遣いなど朗読の基礎を学ぶ

時6月12日～7月3日の毎週(火)10:00～12:00(全4回) 市内に在住・在勤の人 定20人  
申6月1日(金)までに

**インスパイリング(骨盤矯正エクササイズ)講座**

ゆがんでしまった骨格を戻してインナーマッスルを鍛え、体の基礎代謝をアップして心と体をリフレッシュする骨盤矯正エクササイズ。腰痛や肩こり、冷え性に悩んでいる人にもお薦め

時7月10・17日いずれも(火)10:00～11:30(全2回) 市内に在住・在勤の人 定15人 申6月29日(金)までに

**畔吉集会所 〒362-0065 畔吉1219-1 ☎781-2826**

**歌を歌って楽しく脳トレしませんか！**

楽しく歌を歌ったり、歌を歌いながら身体を動かしたりして脳トレをする

時5月25日、6月1日のいずれも(金)10:00～11:30(全2回) 市内に在住・在勤の人 定20人  
申5月15日(火)までに

**リンパの流れをよくしましょう**

リンパの流れを良くするマッサージや、軽いストレッチを学ぶ

時6月8・15日のいずれも(金)13:30～15:00(全2回) 市内に在住・在勤の人 定15人 申5月28日(月)までに

**パワーストーンであなたの為のブレスレット！**

パワーストーンの効力を学びながら、それぞれの生年月日から導き出した石でブレスレットを作る

時6月14日(木)10:00～12:00 市内に在住・在勤の人 費1,500円 定15人 申上記「申し込み方法」の項目と生年月日を記入して、6月1日(金)までに

**野菜をたくさん食べようよ  
～野菜ソムリエが教えるクッキング～**

1日目／グリーンピースごはん、トマトと豚肉の和風マリネ、春キャベツのコールスロー  
2日目／チンジャオロース、トマトと卵の生姜入りホットスープ、ヨーグルトムース(オレンジソース)  
3日目／ハンバーグとオクラのトマト煮込み、野菜のパウンドケーキ

時6月22日～7月6日の毎週(金)9:30～12:00(全3回) 市内に在住・在勤の人 定16人 費1,800円(3回分) 申6月7日(木)までに

**座って太極拳**

太極拳の本質を学んで、誰でもどこでも簡単にできる椅子を使った太極拳を体感する

市内に在住・在勤の人 申6月14日(木)までに

**ブルーデコ～素敵なアクセサリー～**

ブルー粘土とスワロフスキー(ラインストーン)を使って、オリジナルのチャームアクセサリーを作る

時6月28日(木)10:00～12:30 市内に在住・在勤の人 費2,000円  
定15人 申6月15日(金)までに

**肩・腰・膝の痛みはどうして起こるの！**

肩こりや肩・腰・膝の痛みはどうして起こるのかを学び、してはいけない動作や、痛みの緩和・予防に役立つ簡単なストレッチを教わる

時6月30日～7月14日の毎週(土)14:00～15:30(全3回) 市内に在住・在勤の人  
定15人 申6月14日(木)までに

時とき 所ところ 内容 対象 費用・金額 ※記載のないものは「無料」 定定員 持持ち物  
申申し込み ※記載のないものは「当日、直接会場へ」 問問い合わせ

# 催し

## 消費者月間 ミニ消費生活展

くらしに役立つ情報パネル(衣・食・環境他)を展示します。**開**5月26日(土)〜30日(水)  
**所**コミュニティセンター **内**市消費者団体連絡会による消費者啓発パネルの展示 **消**費生活センター**開**75-0800・**関**77-4600



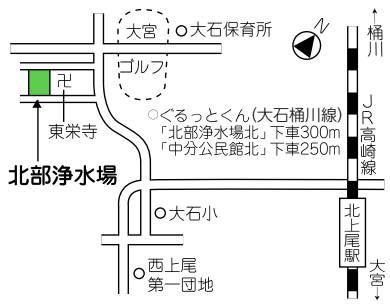
昨年のミニ消費生活展

## 北部浄水場見学会

毎年6月1〜7日は、水道週間です。水道週間は、普段使用している水道への理解と関心を高め、公衆衛生の向上

と生活環境の改善を目的としています。これに合わせて、普段は見ることができない浄水場の見学会を実施します。この機会に水道の大切さを考えてみませんか。**開**6月3日(日)・4日(月)10〜15時 **所**北部浄水場(中分3-76、左図参照) **関**経営総務課**関**75-5160・**関**75-9041

## 【北部浄水場位置図】



## イコス上尾 弾き語り野外ライブ

**開**5月12日(土)10時30分〜16時30分 **所**イコス上尾 **内**アコースティック・エレキギターなどの市民参加型ライブ **出演**一般公募で集まった14組程度 **定**約150人(先着順) **関**イコス上尾**関**77-1161・**関**77-11614

## 高齢者向け料理教室

高齢者に、簡単にバランスの取れた料理を紹介します。料理初心者も大歓迎です。**開**・**所**・**関**左表のとおり **定**各16人(応募者多数の場合は抽選) **持**エプロン、タオル、布巾、三角巾(バンダナ可)、マスク **申**5月7日(月)〜25日(金)に電話で高齢介護課へ

とき	ところ	対象者
6/29(金)	上平公民館	65歳以上の男性
7/23(月)	西保健センター	65歳以上の人
8/2(木)		
10/30(火)	平方公民館	65歳以上の男性
11/21(水)	原市公民館	

\*時間は、いずれも10〜13時です。

## 中学校給食の試食会

**開**5月25日(金)11時30分〜13時30分 **所**中学校給食共同調理場 **内**ごはん・牛乳・豚肉のねぎソース・野菜炒め・みそ汁の試食と講義 **関**市内に在

住の人 **費**30円 **定**25人(先着順) **申**5月18日(金)までに電話で中学校給食共同調理場へ **関**中学校給食共同調理場**関**77-1552・**関**77-1553

## 障がい者作品まつり

**開**5月24日(木)〜27日(日)10〜19時(27日は17時まで) **所**ショーサンプラザ1階センターコート **内**障害者施設・団体によるパン・クッキー・まんじゅうなどの手作り食品や陶器、布製品などの手作り品、その他自主製品の販売 \*27日は福引大会を開催します。 **関**障害福祉課**関**75-5122・**関**77-8872

## お口の健康まつり 2018 in 鴻巣

**開**6月3日(日)13〜16時 **所**北足立口腔保健センター(鴻巣市赤見台1-15-23) **内**歯科健診、歯科相談、歯みがき指導、フッ素塗布、むし歯予防 **関**画・ポスター・標語コンクール、そしゃく力判定、石膏指模型、口腔がん検診、鴻巣市8020よい歯のコンクール、アトラクション他

\*駐車場には限りがありますので、公共交通機関をご利用ください。 **関**北足立歯科医師会**関**048-596-0276

## 子ども歴史教室「あげおをもっと好きになろう!」 〜あげお歴史探検ツアー〜

上尾をもっと好きになるために、上尾の歴史を勉強してみませんか? 普段見ることの少ない文化財と一緒に探してみましょ。 **開**6月8日(金)9時30分〜11時30分 **所**平方公民館 **内**平方公民館周辺の文化財を歩いて巡り、見学する **関**市内に在住の小学生※小学3年生以下は保護者同伴です。 **定**25人(応募者多数の場合は抽選) **関**歩きやすい服装、探検バッグ(持っている人)、飲み物、筆記用具 **開**6月1日(金)までに住所、氏名(ふりがな)、学校名、学年、電話番号、保護者氏名を直接か電話またはファクス、メール(**関**ST22500@city.ago.nagano.jp)で生涯学習課へ **関**生涯学習課**関**75-9496・**関**77-2250



市制施行60周年記念

# 消費生活講演会 「人はなぜだまされるのか ～断り方のコツを学ぼう～」



消費生活センター ☎775-0800・☎776-4600

心理学の面から「だましの手口」や「断り方のコツ」を学び、消費者被害の防止に役立てましょう。  
 ⑤5月27日(日)14～16時 所コミュニティセンター 【講師】西田公昭さん  
 (立正大学心理学部対人・社会心理学科教授) ⑥県内に在住・在勤・在学の人 ⑦300人(先着順) ⑧5月8日(火)から氏名、在住している市町村名、電話番号を電話で消費生活センターへ ※手話通訳を希望する人は、5月18日(金)までにファクスで消費生活センターへ申し込んでください。

プロフィール



にしだ・きみあき

1960年生まれ。関西大学社会学部卒業。日本グループ・ダイナミクス学会会長。専門は社会心理学。主な著書に「だましの手口 知らないと損する心の法則」「信じるこころ」の科学-マインド・コントロールとピリーフ・システムの社会心理学「高齢者詐欺対策マニュアル」他多数。TBS「最凶だましの手口」「昼オビ」「朝ズバ」、日本テレビ「あのニュースで得する人損する人」他多数出演。

上尾将棋名人戦

⑨6月16日(土)10時30分～17時  
 (受け付け/10時) 所文化センター ⑩クラス(A・B・C・J)別に5回戦 ⑪千円(中学生以下は500円) ⑫150人  
 ⑬はがきに住所、氏名、電話番号、希望のクラスを記入して、6月9日(土)まで(必着)に彩の国上尾将棋連合会の深澤國昭(〒362-0059 平方4326-5)へ ⑭深澤 ⑮75-5208

市制施行60周年記念事業  
あげおプラモ展2018

①あげおプラモ展 ②6月2日(土)10～17時 所コミュニティセンター ③一般公募で集まったプラスチック・モデル(プラモ)の作品を展示 ④初心者プラモ体験 ⑤6月2日(1)10時～11時30分(2)14時～15時30分 ⑥ロボット型プラスチック・モデルを制作 ⑦市内に在住の小学生以上 ※小学生2年生以下は保護者同伴で

す。大人も参加できます。⑧各回10人(先着順) ⑨牛乳パックと廃材で巨大ロボットをつくらう ⑩6月2日10～13時 ※開催時間中に随時受け付けます。⑪みんなで協力して1体の巨大ロボットを作る ⑫市内に在住の幼児・小学生 ⑬20人(先着順) ⑭組み立て・塗装などの実演 ⑮6月2日10時～16時30分 ⑯市内で活動する模型サークル「メルクルールの会」による組み立て・塗装などの実演 ⑰懐

市制施行60周年記念事業

# 綾小路きみまろ 笑撃ライブ!



文化センター ☎774-2951・☎774-2955

「中高年のアイドル」きみまろが、爆笑の渦に巻き込みます!  
 ⑨7月17日(火)14時～(開場/13時) 所文化センター  
 【ゲスト】結城和也さん  
 ●チケット販売(現在販売中)  
 所文化センター、コミュニティセンター、各プレイガイド  
 ⑩5,500円 ※18歳未満は入場できません。売り切れ次第終了です。



あげお元氣祭り  
～春の陣～

⑨5月13日(日)12～17時 所コミュニティセンター ⑩よさこい、日舞、ヒップホップダンス、にゃんたぶうライブ、ワークショップ、障害者施設  
 ⑪5月13日(日)12～17時 所コミュニティセンター ⑫よさこい、日舞、ヒップホップダンス、にゃんたぶうライブ、ワークショップ、障害者施設  
 ⑬かしこのプラモ展示 ⑭6月2日10～17時 ⑮約40年前の掘り出し物のプラスチック・モデルなどを展示 ⑯コミュニティセンター ☎75-0866・☎75-0868



大迫力のよさこい

販売他 ⑩500円 ⑪あげお元氣祭り実行委員会事務局代表の泉 ☎74-0890

⑫時とき ⑬所ところ ⑭内容 ⑮対象 ⑯費用・金額 ※記載のないものは「無料」 ⑰定員 ⑱持ち物  
 ⑲申し込み ※記載のないものは「当日、直接会場へ」 ⑳問い合わせ

# あぴっと! 春の催し

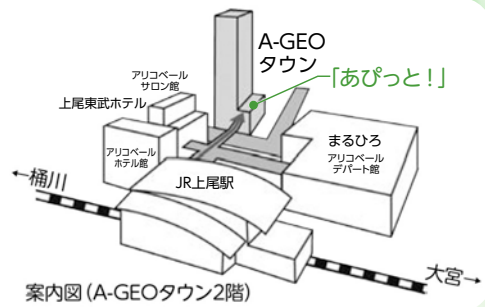
情報・賑わい発信ステーションあぴっと! ☎780-2266

## あげおとっておき カフェめぐり2

昨年秋に続き、市内のカフェを巡るスタンプラリー「あげおとっておきカフェめぐり」の第2弾を開催します。楽しみながらお気に入りのおいしいカフェを探してみてください。  
 5月中旬頃～ ※詳しくは問い合わせください。  
**【スタンプ台紙配布場所】**「あぴっと!」



昨年秋の「あげおとっておきカフェめぐり」第1弾のスタンプ台紙



## 春のあぴっと! マルシェ2018

5月12日(土)10～16時 所 JR上尾駅自由通路 市内に在住の作家の個性豊かな手作り作品の展示販売 ※出店作家の作品は、月替わりで「あぴっと!」でも展示販売しています。



多くの人でにぎわう春のあぴっと! マルシェ

### 市制施行60周年記念事業

# スティールパンライブ



コミュニティセンター ☎775-0866・☎775-0868

カリブ海の島国「トリニダード・トバゴ」で生まれた、ドラム缶でできた音階打楽器「スティールパン」。「世界一、人の心を癒やす」とされるその涼しげな音色と、大人から子どもまで楽しめる迫力のライブをお楽しみください。  
 8月18日(土)14時～(開場/13時30分) 所 コミュニティセンター **【出演】**スティールパンオーケストラ「PAN NOTE MAGIC」 **【プログラム】**『アンダー・ザ・シー』(メンケン)、歌劇『カルメン』より抜粋曲(ビゼー)、『朧月夜』、ジブリリメドレー他 ●**チケット販売** 5月19日(土)9時～ 所 コミュニティセンター、文化センター、イコス上尾 費 一般/2,000円、小学生以下/1,000円 ※3歳以下は無料です。ただし座席が必要な場合は有料です(全席指定)。 ※インターネット予約(☎<http://www.ageo-kousya.or.jp/community/>)もできます(売り切れ次第終了)。

### 【プロフィール】



#### パン・ノート・マジック

2005年に結成されたスティールパンのバンド。本場トリニダード・トバゴに渡り研鑽を積んだ、クオリティーの高い音楽と熱く華やかなステージパフォーマンスが高い評価を受けている。

#### こばり・あやな

上尾市出身。洗足学園音楽大学打楽器科を首席で卒業。打楽器協会主催の第30回打楽器新人演奏会にてマリンバ部門第1位、グランプリを受賞。「PAN NOTE MAGIC」の一員としても活動中。





市指定無形民俗文化財

川の大じめ

生涯学習課 ☎775-9496・☎776-2250

「川の大じめ」は、川地区の旧道の出入口に架けられている大縄を、新しく作った大縄に架け替える民俗行事です。村境の辻に、しめ縄やお札などを置いて悪霊や疫病の侵入を防ぐもので、フセギや道切り、辻切りと呼ばれています。

いつ頃から始められたか定かではありませんが、明治3年に描かれた絵図にはすでに見られ、古くから川地区に伝わる民俗行事であることから、市の指定無形民俗文化財に指定されています。☎5月15日(火)13時～ ☎神明神社(川二丁目) 【交通】JR上尾駅西口から東武バスで「川」バス停下車 ※経路しない便がありますので注意してください。



川の大じめ

☎6月9日(土)9～12時 ☎所平方地内 ☎稲苗の手植えなど、昔ながらの田植え作業(秋には稲刈りを実施予定) ☎市内に在住の小学生とその家族 費1人20円 定25家族 (応募者多数の場合は抽選) ☎往復はがきに教室名、郵便番号、住所、氏名(ふりがな)、

農業体験教室(田植え)

学校名、学年、電話番号、参加人数を記入して、5月15日(火)まで(必着)に農政課(〒362-8501本町3-1-1)へ ☎農政課☎75-7384・☎75-9872



生き物ふれあい教室

☎5月19日、7月21日のいずれも(土)9～12時(全2回) ※雨天決行です。☎上尾丸山公園(集合/自然学習館多目的室) ☎カブトムシの捕虫体験(5月は幼虫、7月は成虫)、飼育ケース作り、小動物との触れ合い、動物の話(7月はカブトムシとゲーム) ☎市内に在学の小学生と保護者(子ども1人につき保護者1人) 定30組(応募者多数の場合は抽選) 【服装】汚れてもよい服装、長袖、長ズボン、帽子(5月は長靴) ☎5月1日(火)～14日(月)に電話で自然学習館へ ☎自然学習館☎781-1030・☎76-7901

NPO法人 荒川の自然を守る会の催し

①野の花いっぱい里山再生プロジェクト 植物観察と管理作業 ☎5月6日(日)9～12時(小雨決行) ☎上尾丸山公園【集合】上尾丸山公園南口ポンプ場前・9時 ②自然観察と竹林の管理・野草の植え付け ☎5月13日(日)9～12時(雨天

時は16日(火)に延期) ☎三ツ又沼ビオトープ(平方)【集合】三ツ又沼ビオトープ駐車場・9時 ●①②共通 【服装】長袖、長ズボン、帽子 費100円 ☎飲み物、軍手 ※詳しくは、問い合わせください。 ☎管管☎90-9641-5288

埼玉県生態系保護協会 上尾支部の催し

あげおの秘境 サクラソウ咲く里山で楽しい作業 ☎5月13日～6月3日の毎週(日)8時30分～12時 ※小雨決行です。☎サクラソウトラスト(領家) 費200円 ☎飲み物、長靴、軍手 ☎各開催日の前日までに電話で上尾支部の小川へ ☎小川☎781-0887

Welcome上尾

☎5月26日(土)10時～11時30分 ☎上尾西保育所 ☎市の子育て情報の提供と参加者同士の交流 ☎上尾市に転入して子育てをしている保護者とおおむね3歳以下の子ども 定16組(先着順) ☎5月1日(火)13

時から電話で子育て支援センターへ ☎子育て支援センター☎78-2008・☎77-5804



参加者同士で情報交換

ボートレース戸田 5月の開催日

収益金は、都市基盤の整備などに利用されます。 ☎5月1日(火)～6日(日)、10日(木)、14日(月)、22日(火)～27日(日)、31日(木)～6月5日(火) 【場外発売】5月1～6日、10～14日、19日(土)、20日(日)、22～27日、31～6月5日 ☎埼玉県都市競艇組合☎823-8711・☎823-8709



☎時とき ☎所ところ ☎内内容 ☎対対象 ☎費用・金額 ※記載のないものは「無料」 ☎定定員 ☎持持ち物 ☎申申し込み ※記載のないものは「当日、直接会場へ」 ☎問問い合わせ



大石公民館 〒362-0063 小泉9-28-1 TEL726-6615・FAX726-6616

### 介護・転倒予防・筋トレ体操教室

椅子座位と、つかまり立ちで行う簡単な体操教室

時5月11日、6月15日、7月13日、9月14日、10月12日、11月9日、12月14日、平成31年1月11日、2月8日、3月8日のいずれも(金)15:00～16:30(全10回)  
※大石地区に在住の65歳以上 持室内履き ※当日、直接会場へ

### 環境講座

#### ～上尾にはこんな希少動植物がいます～

上尾にいる希少な動植物の姿や調査・保護活動について学び、自然環境の大切さを知る

時5月25日(金)14:00～16:00 市内に在住・在勤  
定30人(先着順) 申5月18日(金)までに直接か電話(平日の9:00～16:30)で

### ライフプラン講座

#### ～生きがい&我が家の家計プラン～

子育てや介護などで忙しい自分の未来を、より良く楽しいものにするヒントを学ぶ

時5月29日(火)10:00～12:00 市内に在住・在勤  
定30人 持筆記用具 申5月21日(月)までに往復はがきかメール(☎s723400@city.ageo.lg.jp)で

### 大石ふれあいコンサート

上尾市民吹奏楽団によるアニメ・クラシックなど、なじみの深い曲の演奏会

時6月10日(日)14:00～15:00  
持室内履き ※当日、直接会場(体育室)へ。6月9日(土)・10日9:00～15:00に第28回大石公民館まつりを開催しています。

上平公民館 〒362-0008 上平中央3-31-5 TEL775-9308・FAX770-1102

### 第33回上平公民館まつり

公民館を利用している自主グループの作品展示、実技発表、模擬店、調理品の販売、体験コーナー他

時5月26日(土)・27日(日)9:00～16:00 持スリッパ  
※当日、直接会場へ

### かがやキッズDAY 子ども将棋教室

#### ～未来の竜王・名人をめざそう！～

「将棋に興味を持ち始めた」「もっと対局をして上達したい!」という子どもたちのための講座。たくさんの友達と交流し、将棋の楽しさや礼儀作法を学ぶ

時6月8日(金)13:00～15:30 市内に在住の小・中学生(小学1～3年生は経験者、小学4年生～中学生は初心者から経験者) 定50人(先着順) 申5月31日(木)までに往復はがきかメール(☎s723100@city.ageo.lg.jp)で ※初心者か経験者(棋力<段・級・なし>)かを記入してください。

大谷公民館 〒362-0044 大谷本郷949-1 TEL781-0892・FAX780-1113

### 第26回大谷公民館まつり

公民館を利用している自主グループの作品展示、実技発表、模擬店、体験コーナー他

時5月19日(土)・20日(日)9:00～16:00 ※当日、直接会場へ。駐車場に限りがあるため、車での来場はご遠慮ください。

### えいごであそぼう!

#### ～親子で一緒に楽しもう!～

大谷公民館まつりに合わせて行うミニイベント。はだしで歌やゲームなどで遊びながら初めての英語を楽しむ

時5月20日(日)9:30～10:15 市内に在住の未就学児と保護者(家族) 定15組程度(先着順) 【服装】動きやすい服装 ※当日、直接会場(体育室)へ

# 暮らし・彩り・公民館

5▶6月



直接または電話で受け付ける講座(教室)を除き、全て「往復はがき」です。往復はがき(1人(組)1枚)に講座名、住所、氏名(ふりがな)、電話番号、年齢、学校名・学年(小・中学生)を記入して、申込日までに(必着)に各公民館へ。応募者多数の場合は抽選します。

上尾公民館 〒362-0017 ニツ宮750(文化センター内) TEL775-0185・FAX776-7366

## 第41回上尾公民館まつり

公民館を利用している自主サークルの作品展示、実演発表、調理品の即売、体験コーナー他。子ども向け企画として、スーパーボールや消しゴムが景品のスタンプラリーも開催(無料)

時6月2日(土)・3日(日)10:00~16:00  
※当日、直接会場へ

平方公民館 〒362-0059 平方905-1 TEL726-3446・FAX726-3991

## まいにちBO-SAI~知っておこう!ムリなくムダなく備える安心~

「たちばな学級」の公開防災講座。万が一の大地震に備え「防災力」を高めるための知識を学ぶ

時5月17日(土)10:00~11:30 市内に在住・在勤  
定30人(先着順) 申5月1日(火)~15日(火)に電話かメール(s723200@city.ageo.lg.jp)で

## 第33回平方公民館文化祭

公民館を利用している自主グループの作品展示、実技発表、調理品の販売、体験コーナー他

時5月26日(土)・27日(日)9:00~16:00  
※当日、直接会場へ

## バラの1年

季節ごとの育成・手入れ方法を実践で学び、バラの特徴・天敵・生態を知り、きれいな花を咲かせる

時5月30日、9月5日、12月5日、平成31年2月13日のいずれも(水)10:00~12:00(全4回) 市内に在住・在勤  
定15人 申5月22日(火)までに往復はがきかメール(s723200@city.ageo.lg.jp)で

## 声をきたえて健康になろう!

お腹から声を出し、代謝を活発にする。「声の武道」詩吟を通して心身ともに健康の増進を図る

時6月6~27日の毎週(水)10:00~12:00(全4回) 市内に在住・在勤  
定15人 申5月28日(月)までに往復はがきかメール(s723200@city.ageo.lg.jp)で

## スパイス工場見学とカレー作り教室 ~かがやキッズDAYに工場見学に行こう!~

井上スパイス工業(株)の工場を見学し、カレーとナン作りを通してスパイスについて学ぶ

時6月8日(金)9:00~13:00 市内に在住の小学生  
費700円 定16人 申5月21日(月)までに往復はがきかメール(s723200@city.ageo.lg.jp)で

原市公民館 〒362-0021 原市3499 TEL721-4948・FAX721-4946

## 第31回原市公民館祭り

公民館を利用している自主グループによる作品展示、実技発表、調理品の販売他

時5月12日(土)9:00~15:30・13日(日)9:00~15:00  
※当日、直接会場へ

## 原市ことぶき学級

地域の中で潤いのある充実した生活を送れるように、レクリエーションを楽しんだり身近な問題を学習したりする

時5~11月(8月を除く)の毎月1回9:30~11:30(全6回) ※第1回は5月30日(火)です。市内に在住の60歳以上  
定150人(先着順) 申5月18日(金)までに直接か電話またはファクスで

時とき 所ところ 内容内容 対象対象 費用・金額 ※記載のないものは「無料」 定定員 持持ち物  
申申し込み ※記載のないものは「当日、直接会場へ」 問問合わせ

おいでよ!  
**健康プラザわくわくランド**



〒西貝塚17-1 ☎783-1126・☎726-7657  
【開館時間】10:00~21:00

健康プラザわくわくランド 検索

【5月の休館日】毎週(水) ※5/3,4はプールでの教室はありません。  
臨時休館 5/7(月)~11(金)は休館日

市内循環バス「ぐるっとくん」平方小敷谷循環・平方丸山公園線で「わくわくランド」下車

**館長イチオシ**

**ジュニアスイム教室**

①初級クラス(水慣れからキックの動作まで) 時6月5日~7月10日の毎週(火)17:00~18:00(全6回) 定12人  
②中級クラス(クロール手回しから呼吸練習まで) 時6月7日~7月12日の毎週(木)17:00~18:00(全6回) 定20人  
③上級クラス(クロールの泳力アップと平泳ぎ) 時6月4日~7月9日の毎週(月)17:00~18:00(全6回) 定10人  
【①~③共通】 小学生 費6,000円または8,000円 ※各クラス2種類のコースがあります。詳しくは問い合わせてください。 申5月21日(月)~28日(月)に直接、わくわくランドへ

学べる・遊べる  
**自然学習館**  
5月



〒吉178 ☎780-1030・☎726-7901

**体験ものづくり教室**

●初めての草木染め  
時5月25日(金)9:30~12:00 内身近にある玉ネギで、シルク・綿の混紡のストールを黄緑や緑色に染める 初めて草木染めに挑戦する人 費2,000円 定16人(先着順) ※小学4年生以下は保護者同伴です。 申エプロン、厚手のゴム手袋、タオル 【服装】汚れてもよい服装 申5月1日(火)から電話で

**自然学習教室**

●植物の葉を顕微鏡でみてみよう  
時5月26日(土)9:30~12:00(雨天決行) 定6人(先着順) ※小学4年生以下は保護者同伴です。 申筆記用具 【服装】活動しやすい服装 申5月1日(火)から電話で

**5月16日~6月15日**

**プール** 申30分前からプール監視員室前(②③⑥は10:15からフロント) 時水着・スイムキャップ

①水中ウォーキング	時 毎週(月) 11:00~11:30	定20人
②アクアピクス I	時 毎週(火) 11:00~12:00	定20人
③アクアピクス II	時 毎週(火) 14:00~15:00	定20人
④ファンポイントスイム	時 毎週(火) 11:00~11:40	定15人
⑤からだ元気!!アクアコンディショニング	時 毎週(木) 14:15~14:55	定15人
⑥ファンファンスイム	時 毎週(金) 11:00~12:00	定10人

**スタジオ** 申10:15からフロント 時運動する服装、室内靴

⑦エアロッチ	時 毎週(月) 10:30~11:30	定15人
⑧からだ整えバレエ体操	時 毎週(月) 12:00~12:40	定15人
⑨スロートレーニング	時 毎週(月) 13:00~13:30	定15人
⑩ヨガ	時 毎週(火) 10:30~11:30	定25人
⑪ベリーダンス	時 毎週(火) 11:45~12:45	定15人
⑫骨盤エクササイズ	時 毎週(火) 14:00~15:00	定20人
⑬レッツ!!フィットネス夜 ver.	時 毎週(火) 18:00~18:30	定10人
⑭アッチャーボディ	時 毎週(木) 10:30~11:30	定10人
⑮エアロピクス	時 毎週(木) 12:00~13:00	定15人
⑯キック Box エクササイズ	時 毎週(木) 13:10~14:00	定15人
⑰セルフコンディショニング	時 毎週(金) 19:00~20:00	定15人

**健康相談**

⑩健康相談 時5月15日(火) 13:15~14:15


申共通 時高校生以上 費300円 ※①④⑤⑧⑨⑬⑯は入館料だけ ※月額3,500円で有料教室受け放題の「教室パック」もあります。

全ての教室は、日程が変更になることがあります。詳しくは、ホームページのスケジュールカレンダーで確認するか、電話で問い合わせてください。

**カイロプラクティック「ててて」**  
ハンドエステやってます! ※時間、料金など詳しくは問い合わせてください。

**PICK UP 自然学習教室**

●昆虫や草花を観察しよう  
時5月13日(日)9:30~12:00(雨天決行)  
定12人(先着順) ※小学生以下は保護者同伴です。 申虫かご、捕虫網(持っている人) 【服装】長袖、長ズボン、帽子 申5月1日(火)から電話で



**天文科学教室**

●最新のDVDと写真を見て「不思議な宇宙」を旅しよう  
時5月20日(日)13:30~15:00 定20人(先着順) ※小学生以下は保護者同伴です。 申筆記用具 申5月1日(火)から電話で

**上尾丸山公園写真展の作品募集**

【展示期間】6月30日(土)~7月16日(祝) 申自然学習館展示ロビー  
【募集作品】上尾丸山公園で撮影した写真(風景、動植物、人物など素材は問わない。プリントでA4サイズ以下、1人2点まで) ※応募者本人が撮影した未発表作品に限り。作品の返却を希望するときは3カ月以内に引き取りに来てください。肖像権は応募者が了解を得てください。 申5月28日(月)~6月10日(日)に直接、自然学習館へ

※自然観察会(自然学習教室開催日を除く毎週(土)日)、太陽の観察会(毎週(日)祝)、天体観望会(毎週(土))について詳しくは、自然学習館へ問い合わせください。市内循環バス「ぐるっとくん」平方丸山公園線で「自然学習館」下車

**市役所ギャラリー**

●年金者組合上尾伊奈支部作品展(写真・絵手紙・押し花他) 5月10日(木)~16日(水)10~16時(10日は13時から、16日は15時まで)

●写真交流会「悠友」第8回写真展 5月24日(木)~30日(水)10~17時(24日は13時から、30日は15時まで)

●斉藤嶽堂 出版巡回展「神威の在処」アイヌの崇めた動物・野鳥の写真展 6月1日(金)~6月4日(月)10~16時(12日~13時を除く。1日は13時から、4日は12時まで。3日(日)13時からギャラリートーク)

**市民ギャラリー**

●JRPさきたま支部第29回写真展「まなざし」 5月10日(木)~16日(水)10~19時(10日は13時から、16日は17時まで)

●林橋ノ会書展「種」 5月25日(金)~30日(水)11~19時(30日は16時まで)

●ミツ・アカデミー・オブ・アート創立40周年記念・陶芸・七宝・絵画展 5月31日(木)~6月6日(水)10~18時(31日は13時から、6日は17時まで)

●園生涯学習課 ☎75-9496・☎76-2250

ギャラリーガイド  
5月10日~6月6日



<b>市民相談</b> 相続、離婚相談他	(土)を除く毎日 8:30~12:00 13:00~17:00
<b>弁護士相談</b> 事前予約 相続、離婚、契約、交通事故の示談・損害賠償、調停・訴訟手続き他	13日(水)、15日(金)、27日(水) 10:00~12:00 13:00~15:00 (1回の相談は25分)
<b>司法書士相談</b> 事前予約 相続、遺言、離婚、不動産、会社の登記、少額の民事裁判、債務整理、成年後見手続き他	7日(水) 13:00~15:30 (1回の相談は30分)
<b>税理士相談</b> 事前予約 相続、贈与、所得税、その他税金問題全般	6日(水) 10:00~15:00 (1回の相談は35分)
<b>行政書士相談</b> 事前予約 相続、遺言、贈与、離婚協議、農地転用、建設・運送業許可申請、成年後見・会社設立の手続き他	19日(水) 13:00~16:00 (1回の相談は30分)
<b>不動産相談</b> 事前予約 不動産の売買・賃貸他	5日(水) 13:00~16:00 (1回の相談は30分)
<b>行政相談</b> 国の行政事務についての要望や苦情	5日(水) 10:00~12:00
<b>住宅増改築・修繕相談</b> 住宅の増改築・修繕	8日(金) 13:00~15:00
<b>市民相談室</b> (市役所第三別館1階) ☎775-4643 ※事前予約は、各相談日の1カ月前から受け付けます。受け付け開始日が、(土)日などに当たる場合はその直前の平日になります。	

<b>暴力追放相談</b> 事前予約 暴力団対策の相談	5日(水) 13:00~16:00
<b>ところ</b> 交通防犯課(市役所4階) ☎775-5138 ☎775-9927	

<b>女性のための相談</b> 事前予約 自分自身の生き方、夫や家族との関係、夫や恋人からの暴力などで悩んでいる女性のための相談	毎週(水) 10:00~12:00 13:00~16:00 (1回の相談は50分)
<b>女性のための法律相談</b> 事前予約 離婚、夫や恋人からの暴力など法律の問題で悩んでいる女性のための女性弁護士による法律相談	19日(水) 13:00~16:00 (1回の相談は30分)
<b>女性のためのDV電話相談</b> 配偶者からの暴力(ドメスティック・バイオレンス)に関する相談	毎週(月)休 10:00~12:00 13:00~16:00
<b>ところ</b> 男女共同参画推進センター(市役所第三別館1階) ☎778-5110(相談専用電話) ☎778-5112	

<b>人権相談</b> 家庭内の不和、相続、不動産貸借・売買、人権にまつわる悩み事・もめ事他	1日(金)、27日(水) 10:00~12:00 13:00~15:00
<b>ところ</b> 市役所7階大会議室 人権男女共同参画課 ☎775-5117 ☎778-5112	

<b>外国人市民のための相談(ハローコーナー)</b> 外国人市民の生活情報の提供や相談他	毎週(月) 9:00~12:00 英語・スペイン語 13:00~16:00 中国語・スペイン語・ポルトガル語
<b>ところ</b> 市民相談室(市役所第三別館1階) 市民協働推進課 ☎775-4597 ☎775-0007	

<b>消費生活相談</b> 架空請求(メール・郵送)、クーリング・オフ、契約トラブルなど消費生活についての相談、多重債務相談	(土)を除く毎日 10:00~12:00 13:00~16:00
<b>ところ</b> 消費生活センター(コミュニティセンター2階) ☎775-0801 ☎776-4600	

<b>心配ごと相談</b> 事前予約 家庭内の悩み事、社会的な問題、介護他	(土)を除く毎日 9:00~12:00 13:00~17:00
<b>ところ</b> 社会福祉協議会(総合福祉センター内) ☎773-7155 ☎772-8647	

<b>育児・発達相談</b> 子育ての不安や発達の心配他	(土)を除く毎日 8:30~12:00 13:00~17:00
<b>運動発達訓練・相談</b> 事前予約 運動機能の発達に不安や課題のある乳幼児の個別訓練・相談(小・中学生も対象)	
<b>言語発達訓練・相談</b> 事前予約 言葉の発達に不安や課題のある幼児の個別訓練・相談(おおむね3歳~未就学児)	
<b>ところ</b> 発達支援相談センター(本町4-13-1 上尾保育所2階) ☎776-6166 ☎776-6127	

<b>家庭児童相談</b> 18歳未満の子どもの養育相談	(土)を除く毎日 9:00~12:00 13:00~16:00
<b>ところ</b> 家庭児童相談室(発達支援相談センター内) ☎776-6164 ☎776-6127	

<b>少年相談</b> 青少年の悩み事(学校・家庭での問題、交友関係、非行他)の相談	(土)を除く毎日 9:00~12:00 13:00~16:00
<b>ところ</b> 少年愛護センター(市役所別館〈青少年センター〉2階) ☎0800-800-4188(フリーダイヤル) ☎048-775-8718(携帯電話) ☎776-2117	

<b>いじめ相談</b> いじめに関する相談(電話)	(土)を除く毎日 10:00~17:00
<b>ところ</b> 子ども・いじめホットライン・ホットメール ☎0120-556-290(フリーダイヤル) ✉556soudan@city.ageo.lg.jp	

<b>就学相談</b> 事前予約 障害のある、または発達に不安のある幼児・児童・生徒の就学	(土)を除く毎日 10:00~17:00 (予約受け付けは16:30まで)
<b>教育相談</b> 事前予約 不登校、子どもの性格・行動、知的発達、言葉について、学業他(電話・来所いずれも可)	
<b>ところ</b> 教育センター(市役所別館〈青少年センター〉1階) ☎776-7600 ☎776-7604	

<b>子ども・若者相談</b> 事前予約 ニート・ひきこもりなど自立に向けて悩んでいる本人またはその家族のための相談(市内に在住のおおむね15~30歳代)	毎週(火)金 10:00~12:00 13:00~16:00 (1回の相談は50分)
<b>ところ</b> 子ども・若者相談センター(市役所5階) ☎783-4964 ☎774-5342	

<b>内職相談</b> 内職の相談・紹介、求人の受理、就業情報の提供他	毎週(火)金 10:00~12:00 13:00~16:00
<b>ところ</b> 内職相談室(JR上尾駅東口プラザ館5階ワークプラザあげお) ☎773-3200	

<b>一般職業相談</b> 若年者から高齢者までの職業相談・紹介、求人の受理、求人情報の提供他	(土)を除く毎日 9:00~17:00
<b>ところ</b> ふるさとハローワーク (JR上尾駅東口プラザ館4階ワークプラザあげお) ☎773-3500	

<b>国民年金相談</b> ※相談内容によっては年金事務所へ案内することもあります。	(土)を除く毎日 9:00~12:00 13:00~16:00
<b>ところ</b> 保険年金課(市役所1階) ☎775-5137 ☎775-9827	

# イベントカレンダー

ア アップーランド  
 こ こどもの城  
 も ももっころーム

所 とところ  
 対 対象  
 費 費用  
 定 定員  
 申 申し込み

5/15	<ul style="list-style-type: none"> <li>にこにこピョン 11:00~11:30 市内在住の2歳児と保護者 定20組(先着順)</li> <li>でんしゃで遊ぼう 14:30~15:30 2歳以上の未就学児</li> <li>園庭開放 10:00~11:00 ①しらこぼと保育所②群吉保育所 ①1~3歳児②1歳6カ月児以上 ③5組(先着順)④10組(先着順) 子育て支援センターへ</li> </ul>
16	<ul style="list-style-type: none"> <li>わんぱくひろば 11:10~11:50 0歳児と保護者</li> <li>やぎさん一座の手づくり紙芝居 14:00~14:30</li> <li>7か月の赤ちゃんの日 10:00~12:00 7~11カ月児 ③30組(先着順) 直接または電話</li> </ul>
17	<ul style="list-style-type: none"> <li>あちよちひろば 10:30~11:30 0歳児と保護者</li> <li>がっきで遊ぼう 11:00~11:30 未就園児</li> <li>バドミントン遊び 16:00~17:00 市内在住の小学3年生以上</li> <li>はいはい 10:00~11:00 1歳~1歳3カ月児 ③12組(先着順) 直接または電話</li> <li>保育所であそぼう 10:00~11:00 ①上尾保育所②大石保育所 ①1歳6カ月児以上 ③10組(先着順) ④5組(先着順) 子育て支援センターへ</li> <li>園庭開放 10:00~11:00 ①西上尾第一保育所②西上尾第二保育所③小敷谷保育所 ①②1~3歳児③1歳6カ月児以上 ④①③5組(先着順)④10組(先着順) 子育て支援センターへ</li> </ul>
18	<ul style="list-style-type: none"> <li>なかよしひろば 11:00~11:30 乳幼児</li> </ul>
19	<ul style="list-style-type: none"> <li>おはなし会 13:30~14:00 乳幼児・小学生</li> <li>造形クラブ 14:30~15:30 小学生 ③20人(先着順) ④5/7月~直接または電話</li> <li>体験トランポリン教室 9:20~12:00 3歳児~小学生 ⑤56人(先着順) ⑥9:05から整理券を配布</li> </ul>
20	<ul style="list-style-type: none"> <li>ショップの部屋 14:00~16:00 乳幼児・小学生</li> <li>わくわく工作~虫飛ばしを作ろう~ ①10:30~11:30 ②14:30~15:30 市内在住の3歳児以上 ③各20人(先着順)</li> </ul>
21	<ul style="list-style-type: none"> <li>にこにこジャンプ 11:00~11:30 3・4歳の未就園児と保護者 ③30組(先着順)</li> </ul>
22	<ul style="list-style-type: none"> <li>のびのびアートの日 10:30~11:15 2歳児以上 ③30人(先着順) ④5/7月~直接または電話</li> <li>けん玉であそぼう 16:00~17:00 幼児・小学生</li> <li>おはなしの城 11:00~11:30</li> </ul>
23	<ul style="list-style-type: none"> <li>みんなのおはなし 9:30~10:00</li> <li>園庭開放 10:00~11:00 ①あたご保育所②かわらぶき保育所 ①1~3歳児②1歳6カ月児以上 ③各5組(先着順) 子育て支援センターへ</li> </ul>
24	<ul style="list-style-type: none"> <li>すすすくひろば 10:30~11:30 0歳~1歳6カ月児と保護者</li> <li>ころころ 10:00~11:00 9~11カ月児 ③12組(先着順) 直接または電話</li> </ul>
25	<ul style="list-style-type: none"> <li>なかよしひろば 11:00~11:30 乳幼児</li> <li>にこにこパステル 11:00~11:30 市内在住で5月に2~4歳になる未就園児と保護者 ③10組(先着順) ④5/1火~20日に直接または電話で</li> </ul>
26	<ul style="list-style-type: none"> <li>体験トランポリン教室 9:20~12:00 3歳児~小学生 ③48人 ④当日、先着順の整理券を配布</li> <li>おりがみひろば 14:00~15:00 幼児・小学生</li> <li>昔遊び 14:15~15:15</li> <li>Welcome上尾 10:00~11:30 所・団・③33ページ参照</li> </ul>
27	<ul style="list-style-type: none"> <li>おもちゃの病院 13:00~15:00</li> <li>藤城清治さんの絵本読み聞かせ 14:00~15:00 幼児・小学生</li> <li>こどもの城名作劇場 14:00~15:00</li> <li>将棋教室 14:00~16:00 市内在住の小学生以上 ③16人(先着順) ④5/1火~直接または電話</li> </ul>
28	<ul style="list-style-type: none"> <li>カブラの日 16:00~17:00 小学3年生以上</li> </ul>
29	<ul style="list-style-type: none"> <li>親子で体験リトミック 11:30~11:45 乳幼児</li> <li>昔あそびの日 15:30~17:30</li> <li>0歳ひろば 9:00~12:00・13:00~16:30 ③39ページ参照</li> <li>保育所であそぼう 10:00~11:00 ①大谷保育所 ②1歳6カ月児以上 ③5組(先着順) 子育て支援センターへ</li> </ul>

30	<ul style="list-style-type: none"> <li>保育所であそぼう 10:00~11:00 ①あたご保育所②緑丘保育所 ①1~3歳児②1歳6カ月児以上 ③①5組(先着順)②10組(先着順) 子育て支援センターへ</li> </ul>
31	<ul style="list-style-type: none"> <li>バドミントン遊び 16:00~17:00 市内在住の小学3年生以上</li> <li>保育所であそぼう 10:00~11:00 ①原市保育所 ②1歳6カ月児以上 ③5組(先着順) 子育て支援センターへ</li> </ul>
6/1	<ul style="list-style-type: none"> <li>なかよしひろば 11:00~11:30 乳幼児</li> <li>離乳食のおはなし(初期~中期) 10:00~11:00 ③20組(先着順) 直接または電話</li> </ul>
2	<ul style="list-style-type: none"> <li>つくってあそぼう 14:00~15:00 幼児・小学生</li> <li>おはなし会 13:30~14:00</li> <li>キッズ工作 14:00~15:30 市内在住の小学生以上 ③20人(先着順)</li> </ul>
3	<ul style="list-style-type: none"> <li>かがくあそび 14:00~15:00 幼児・小学生 ③材料がなくなり次第終了</li> <li>アッピリンピック 15:00~16:00 小学生</li> </ul>
5	<ul style="list-style-type: none"> <li>のびのびひろば 10:30~11:10 1歳児と保護者</li> <li>親子で体験リトミック 11:30~11:45 乳幼児</li> <li>昔あそびの日 15:30~17:30</li> <li>おしゃべりサロン 11:00~11:30 0歳児と保護者 ③15組(先着順)</li> <li>園庭開放 10:00~11:00 ①上尾保育所 ②1歳6カ月児以上 ③10組(先着順) 子育て支援センターへ</li> </ul>
6	<ul style="list-style-type: none"> <li>保育所であそぼう 10:00~11:00 ①大石保育所 ②1歳6カ月児以上 ③5組(先着順) 子育て支援センターへ</li> <li>6か月までの赤ちゃんの日 10:00~12:00 ③6カ月児まで ④30組(先着順) 直接または電話</li> </ul>
7	<ul style="list-style-type: none"> <li>すすすくひろば 10:30~11:30 0歳~1歳6カ月児と保護者</li> <li>ちびちゃんたちの美術あそび 10:30~11:30 未就園児</li> <li>バドミントン遊び 16:00~17:00 市内在住の小学3年生以上</li> <li>ころころ 10:00~11:00 9~11カ月児 ③12組(先着順) 直接または電話</li> <li>保育所であそぼう 10:00~11:00 ①西上尾第二保育所 ②1~3歳児 ③10組(先着順) 子育て支援センターへ</li> </ul>
8	<ul style="list-style-type: none"> <li>なかよしひろば 11:00~11:30 乳幼児</li> </ul>
9	<ul style="list-style-type: none"> <li>ビデオ上映会 ①11:00~②14:00~ 乳幼児~小学生</li> <li>レクゲームの日 14:00~15:00 小学生</li> </ul>
10	<ul style="list-style-type: none"> <li>にちようびのなかよしひろば 11:00~11:30 乳幼児</li> <li>ミニカーの部屋 14:00~16:00 幼児・小学生</li> <li>おもちゃの病院 13:00~15:00</li> <li>カブラの日 14:00~15:30 小学3年生以上</li> </ul>
11	<ul style="list-style-type: none"> <li>カブラの日 16:00~17:00 小学3年生以上</li> </ul>
12	<ul style="list-style-type: none"> <li>育児のあれこれおしゃべりほっとタイム 10:30~11:30 ③0・1歳児と保護者</li> <li>親子で体験リトミック 11:30~11:45 乳幼児</li> <li>昔あそびの日 15:30~17:30</li> <li>にこにこタッチ 11:00~11:30 市内在住の1歳児と保護者 ③30組(先着順)</li> <li>保育所であそぼう 10:00~11:00 ①上尾西保育所②群吉保育所 ①1~3歳児②1歳6カ月児以上 ③各10組(先着順) 子育て支援センターへ</li> <li>園庭開放 10:00~11:00 ①しらこぼと保育所 ②1~3歳児 ③5組(先着順) 子育て支援センターへ</li> </ul>
13	<ul style="list-style-type: none"> <li>やぎさん一座の手づくり紙芝居 11:00~11:30</li> <li>みんなのおはなし 9:30~10:00</li> <li>園庭開放 10:00~11:00 ①あたご保育所 ②1歳6カ月児以上 ③5組(先着順) 子育て支援センターへ</li> </ul>
14	<ul style="list-style-type: none"> <li>にこにこひろば 10:30~11:10 2歳児と保護者</li> <li>はじめまして 10:00~11:00 3~8カ月児 ③15組(先着順) 直接または電話</li> <li>保育所であそぼう 10:00~11:00 ①大谷保育所②西上尾第一保育所③小敷谷保育所 ④①6~11カ月児②1~3歳児③1歳6カ月児以上 ⑤各5組(先着順) 子育て支援センターへ</li> <li>園庭開放 10:00~11:00 ①上平保育所 ②1~3歳児 ③5組(先着順) 子育て支援センターへ</li> </ul>



# みんなあつまれ いっしょにあそぼ!



## 児童館 アッピーランド

児童館アッピーランドでは子どもたちが楽しめる催しや  
親子で参加できる催しを毎月開催しています。

### のぞいてみよう!アッピーランド ~親子で楽しくリトミック~

リトミック講師による、親子リトミック教室  
を行います。 時5月29日、6月5・12・26日、7月  
3・10日のいずれも(火)10:30~11:30(全6回) 宛  
全ての日程に参加できる、市内に在住の1歳6か  
月以上の未就学児と保護者 時5月8日(火)から直  
接または電話で児童館アッピーランドへ



所本町6-11-25 回779-7030  
開館時間 9:00~18:00  
5月の休館日 15日(火)



アッピーランド  
QRコード

## 児童館 こどもの城

児童館こどもの城は子どもたちが集い、遊び、学ぶことを通して、子どもの心身の  
健全な成長をサポートする遊び場です。



### のぞいてみよう!こどもの城 ~昔遊び~

美術工芸室で実施している昔遊びに、参加  
したことがありますか。かるた、お手玉、あ  
やとり、手回しごまなどで楽しく遊べます。  
特におじいちゃん、おばあちゃんと一緒に楽  
しむのに最適な遊びです。ぜひ、参加してく  
ださい。 時毎月第4(土)14:15~15:15

所今泉272 回783-0888  
開館時間 9:00~18:00  
5月の休館日 10日(木)、24日(休)



こどもの城  
QRコード

## 子育て支援センター ももっころム

0~3歳くらいの子どもたちが保護者と一緒に自由に遊ぶお部屋です。  
お気軽に遊びに来てください。

### 0歳ひろば

時5月29日(火)9:00~12:00・  
13:00~16:30 宛親子で自  
由に遊んだり、身長・体重計  
測をしたりする 宛0歳児と  
保護者 ※1歳以上の子ども  
を連れての参加はご遠慮くだ  
さい。



所春日2-20-3 回778-2008 宛乳幼児とその保護者  
開館日 (月)~(土)9:00~16:30(12:00~13:00を除く)

●各講座の申し込み 5/7(月)から直接または電話で、  
5/7の午前中は次の時間帯に(電話だけで受け付け)  
2歳児以上/9:00~10:00、1歳児/10:00~11:00、0  
歳児/11:00~12:00

## 地域で応援! 子育て拠点

0~3歳の子どもと保護者  
を対象にした子育て支援  
拠点施設を毎月紹介しま  
す。



市内の子育て拠  
点の一覧はこちら  
からご覧ください。

QRコードからホームページに  
アクセスできます。

## つどいの広場 あそぼうよ

お庭や和室、ピア  
ノもある一軒家。赤  
ちゃんや少し大き  
くなった子も一緒  
のびのび過ごせ  
ます。手遊びの時  
間、お昼寝布団や  
ミルク用のお湯も  
あります。

所二ツ宮1156-3 回778-5102 (相談回778-5103)

開館日 (月)~(土)10:00~15:00(第1(火)休館、奇数月第1(日)・偶数月第3(日)開館)

※尾山台みんなのひろば(瓦葺2716尾山台団地内)でも、毎週(月)に「出張あそぼうよ」を開催しています。

- ベビベビとーく・ベビーマッサージ 時毎月1回・不定期
- 赤ちゃんの日 時毎週(月)金
- お産のこと話そう 時毎月第1(火)、託児あり
- 子育てサロン 時毎月第3(火)・奇数月第1(日)、託児あり
- シングルマザーズサロン 時偶数月第3(日)、託児あり
- 子どものココロを知るセミナーべるべる 時毎月最終(木)、託児あり
- 助産師・保健師による身長・体重の計測と相談 時奇数月第2(土)・偶数月第2(休)





いっば  
一歩ふみ出す健康づくり



健康増進課

東保健センター 〒362-0015 緑丘2-1-27  
(母子保健・予防接種) ☎774-1414・☎774-8188

西保健センター 〒362-0074 春日2-10-33  
(成人・精神保健) ☎774-1411・☎776-7355

5月31日は

世界禁煙デー

禁煙週間

5月31日～6月6日

5月31日(木)はWHO(世界保健機関)が制定した禁煙を推進するための日「世界禁煙デー」です。日本は、5月31日～6月6日(木)を禁煙週間と定めています。

たばこの煙には、依存性のあるニコチンをはじめ、タール、一酸化炭素、アンモニアなど判明しているだけで200種類以上の有害物質が含まれています。そのうち70種類以上が発がん性物質です。

また、たばこの煙には主流煙(喫煙者が吸うたばこの煙)と副流煙(たばこの火から立ち上る煙)があり、

副流煙はフィルターを通過していないため、主流煙の数倍の濃度の有害物質を含んでいます。副流煙を吸ってしまうと(受動喫煙)、脳卒中や虚血性心疾患、乳幼児突然死症候群、ぜんそくなどにかかりやすくなり、健康に影響を及ぼします。喫煙をする人は、周囲の人に受動喫煙の被害が及ばないように注意しましょう。

禁煙を希望する人で、健康保険で禁煙治療を行っている医療機関を探している人は、インターネットから「日本禁煙学会禁煙外来」で検索してください。

軽やかウォーキング教室

～めざせこころとからだの健康美～

子育て中のママ大募集!

4月から県コバトン健康マイレージに上尾市も参加しています。ウォーキングの正しい姿勢や歩き方を学び、「健康」や「美」を手に入れましょう。☎6月8日(金)9時30分～11時30分 所市民体育館 ☎市内に在住の18歳以上の運動制限のない人 定80人(先着順) 持室内用運動靴、タオル、飲み物、動きやすい服装 申5月1日(火)～31日(木)に直接または電話で西保健センターへ ※託児(先着5人)を希望する人は、申し込みの際に、申し出てください。参加者には参加賞があります。



田邊 潤 先生  
(早稲田大学本庄高等学院教諭)

アップー食堂へようこそ

ランチ調理実習

管理栄養士が考案したヘルシーなレシピで身も心も軽く健やかに! 「食べる時間でカラダが変わる～重要なのはタイミング～」をテーマに講話と調理実習を行います。作って、食べて、学びましょう。☎6月5日(火)・20日(水)10時～13時30分 所西保健センター ☎市内に在住・在勤・在学の人 費400円 定各25人(先着順) 持エプロン、三角巾、タオル、筆記用具、電卓 申5月1日(火)から電話で西保健センターへ

大好評につき、こしも実施

パパがステキに変身★

～あつまれジュニアシェフ～

6月は食育月間。6月17日(日)は父の日です。よりステキなパパになるために、体力測定と家で簡単にできる運動を行います。子どもはパパの「サポーター」。パパが運動している間に簡単でおいしい料理を作って、親子で楽しく食べましょう。親子ストレッチもあります。☎6月16日(土)9時20分～13時 所東保健センター ☎市内に在住の小学3・4年生と父親 費1人500円 定15組(先着順) 【メニュー】おにぎらず他 持子ども/運動できる服装、エプロン、三角巾、手拭きタオル 父親/運動できる服装、タオル、飲み物、筆記用具、エプロン、三角巾 申5月1日(火)～31日(木)に電話で東保健センターへ



## 母子・成人・精神保健事業スケジュール

各事業についての詳細は『健康カレンダー』または市ホームページをご覧ください。『健康カレンダー』は東・西保健センター、市役所、支所・出張所にも置いてあります。

### 母子保健 東保健センター

- **プレママ教室** 5月17日(休)9:10~15:30、5月30日(休)9:10~12:00【要予約】 ⑦7~10月に出産予定の人
- **にこにこ健康相談会** 5月21日(月)9:00~10:00
- **こうのとりの相談(妊活・不妊相談)** 5月22日(火)9:15~15:45【要予約・予約専用電話番号④070-3131-7256】
- **10か月児健康相談** 5月24日(木)9:00~10:00 ⑧平成29年7月生まれの子どもと保護者
- **フッ素塗布** ①5月31日(休)②6月11日(月)13:15~14:00 ⑨①尾山台みんなの広場②東保健センター ⑩1,404円
- **離乳食教室開始期・初期** 6月7日(休)10:00~11:10【要予約】 ⑪4か月児健診を終了した子どもと保護者 ⑫50円
- **ふたご♡みつごのワクワクルーム** 6月8日(金)10:00~11:30 ⑬ふたご・みつごの親子(0歳~未就学児)、ふたご・みつごを妊娠中の妊婦
- **パパママ教室** 6月9日(土)9:10~12:10【要予約・5月18日(金)から】 ⑭9~12月に出産予定の人【要予約】
- **赤ちゃん♡アッピータイム** 6月18日(月)10:00~11:30【要予約・5月30日(休)9時から】 ⑮1か月児健診を終了した3~5月生まれの乳児と母親 ⑯15組(先着順) ※定員を超えた場合、初参加の人を優先します。
- **離乳食教室後期・完了期** 6月22日(金)9:30~13:00【要予約・5月28日(月)から】 ⑰平成29年6・7月生まれの子どもと保護者 ⑱400円

### 成人・精神保健 西保健センター

- **統合失調症の家族サロン** 5月17日(休)13:30~15:00
- **臨床心理士によるこころの悩み相談** 5月18日(金)・28日(月)、6月4日(月)・14日(休)13:15~16:10【要予約】
- **動いて楽しく脱メタボ塾** 5月22日(火)、6月5日(火)13:30~15:30【要予約】 ⑲平成31年3月末日時点で40~69歳の運動制限のない人
- **精神科医によるこころの健康相談** 5月23日(水)13:00~15:00【要予約】
- **各種検診** 実施期間5~11月 ※予約空き状況など詳しくは市ホームページをご覧ください。

## 平日夜間・休日診療

### 平日夜間診療

#### ●小児科/内科

「平日夜間及び休日急患診療所」で行っています。  
(緑丘2-1-27東保健センター3階 ④774-2661・⑤772-1353)  
【診療日】(月)~(金)(祝を除く)  
【受付時間】20:00~21:30

### 休日診療

#### ●小児科/内科/外科

「平日夜間及び休日急患診療所」(上記参照)で行っています。  
【診療日】(日)・(祝)  
【受付時間】9:00~11:30、13:00~15:30

平日夜間及び休日急患診療所は、急患の人に応急的診療だけを行います。慢性疾患の診療やかかりつけ医などと同様の精密検査などには対応していません。また、投薬は最低日数分になります。

#### ●歯科

「北足立歯科医師会休日診療所」で行っています。  
(鴻巣市赤見台1-15-23、④048-596-0275)  
【診療日】(日)・(祝)  
【診療時間】9:30~12:30

#### ●産科 5月当番医 【診療時間】9:00~12:00、13:00~16:00

3・6・27日	ひらしま産婦人科	④722-1103・⑤722-1146
4・13日	ナラヤマレディースクリニック	④771-0002・⑤771-3922
5・20日	上尾中央総合病院	④773-1111・⑤773-7122

※広報掲載の後、当番医の変更が生じる場合もあります。各新聞の埼玉版休日医欄も参考の上、受診してください。

### 埼玉県救急電話相談

急な病気やけがに関して、看護師の相談員が医療機関を受診すべきかどうかなどをアドバイスしますので、判断に迷ったときはお気軽に電話してください。

【相談時間】毎日24時間

【電話番号】④#7119または④048-824-4199(ダイヤル回線、I P電話、P H S を利用する場合)

## 今月の健康

No.443

## 血糖値と歯周病との関連性

お口の中の状態と体の健康は、深く関係しています。今回は、体の病気である糖尿病と口の中の歯周病の関係についてです。

私たちは、毎日食事をします。ごはんやパンなどは糖質(炭水化物)といい、体の中で分解されブドウ糖となり、血液中に送られ、運動や脳の活動に必要な栄養素となります。このブドウ糖の血液の中の量を血糖値といいます。血糖値は高くても低くてもいけません。血糖値が高く続くと糖尿病という病気になり、血管を壊したり、心臓の病気を起こしたりします。逆に低い場合は、目まいがしたり気を失ったりします。人の体では血糖値を一定に保つように、インスリンやグルカゴンと呼ばれる物質が働いて血糖値を調節しています。糖尿病になると体の免疫力が低くなってしまう、風邪などの感染症にかかりやすくなったり、傷が治りにくくなったりするだけでなく、歯周病にもなりやすくなります。

歯周病は、歯磨きができていないと汚れがたまり、歯ぐきのはれて、血や膿が出る病気です。歯周病になると血糖値を下げるインスリンが働かなくなり、糖尿病になりやすくなってしまいます。歯周病にならないためには、歯医者さんで歯石などの溜まった汚れを取ってもらうことが必要です。しかし、最も大切なのは、毎日の歯磨き(ブラッシング)をしっかり行うことです。それでも少しづつ汚れは溜まっていきますので、口の中の健康だけでなく、体の健康を保つためにも、口の中はきれいに保ち、定期的に歯医者さんでチェックをしてもらうことが必要です。

北足立歯科医師会





## 外国語情報コーナー

今月は「あげお花しょうぶ祭り」(3ページ参照)と「子ども大学あげお・いな・おけがわ入学生」(27ページ参照)です。※タイトル・内容は一部要約しています。

 **AGEO City official website** <http://www.city.ageo.lg.jp/>

### English

英語

#### Ageo Iris Festival

About 50 species of Japanese irises, 10,000 plants in total, will be in bloom in the iris garden (2,800m<sup>2</sup>) of Ageo Maruyama Park. The "Ageo Iris Festival" will be held from June 2 (Sat) through June 10 (Sun). On June 2 (Sat), the "Hike from Ageo Station" will take place. Maruyama Park is a part of the hiking route. On the same day, the following events will be also held there: the "Fujinami Mochi-tsuki Odori," which is designated as an intangible folk cultural asset by Ageo City; a live drum performance; and a stamp rally in which you could win a nice prize for collecting stamps at designated locations.

→ Ageo-shi Kanko-kyokai  
Tel 775-5917 / Fax 775-5024

#### University for Children

Children will have an opportunity to learn from college teachers and experts in various fields at locations such as college campuses. When: June 16 (Sat), July 7 (Sat), August 24 (Fri), September 1 (Sat), September 8 (Sat). Where: Seigakuin University, Nihon Pharmaceutical University and UD TRUCKS Ageo head office. For: 5~6<sup>th</sup> graders living in Ageo-shi, Okegawa-shi or Ina-machi. Cost: 1,000 yen. Number: 60 people (A drawing will be held in case of too many applicants). Application: Write the necessary information on a return postcard (1 postcard per child) and send it to Shougaigakushu-ka (〒362-8501 Honcho 3-1-1) with arrival no later than May 28 (Mon).

→ Shougaigakushu-ka Tel 775-9490 / Fax 776-2250

#### For more information

Please contact Shiminkyodosuishin-ka (in English or Japanese) at 775-4597 (Fax 775-0007) or "Hello Corner" (counseling service for non-Japanese residents in English) held every Monday 9:00 a.m.~12:00 p.m. Hello Corner publishes a monthly newsletter called "Hello Corner News" to inform non-Japanese residents of events in Ageo and tips on living in the city. It is posted on Ageo City website. (It will be sent to you by mail if you live in Ageo and wish to have it delivered to your house.)

### Português

ポルトガル語

#### Festival de Irís de Ageo

Aproximadamente 50 espécies, num total de 10.000 mudas de irís japonês estão plantadas no jardim de irís do Parque Ageo Maruyama (2.800m<sup>2</sup>). A duração do festival é de 2 (sábado) à 10 (domingo) de junho. Dia 2 (sábado) haverá "Caminhada partindo da estação de Ageo" e o Parque Maruyama estará incluso neste percurso e também haverá apresentação do "Fujinami no Mochi Tsuki Odori" que é patrimônio Cultural

folclórico de nossa cidade e apresentação ao vivo de tambores japoneses e sorteio e prêmios do rally de estampas.

→ Ageo-shi Kanko-kyokai  
Tel 775-5917 / Fax 775-5024

#### KODOMO DAIGAKU

##### Universidade para crianças

Professores universitários e especialistas da área de educação darão aulas para crianças em campos universitários e outros.

Data: 16 de junho (sábado), 7 de julho (sábado), 24 de agosto (6ª feira), 1º de setembro (sábado), 8 de setembro (sábado). Locais: Seigakuin Daigaku, Nihon Gakka Daigaku e UD TRUCKS. Alvo: crianças da 5ª à 6ª série do primário residentes em Ageo Shi, Okegawa Shi e Ina Machi. Preço: 1.000 ienes. Vagas: 60 pessoas (levado à sorteio caso n. de inscrições ultrapasse n. de vagas). Inscrições: através de cartão postal ida/volta (1 cartão por cada criança) constando dados necessários e enviar até antes de 28 de maio (segunda feira) para Shougai Gakushu Ka (〒362-8501 Honcho 3-1-1) → Shougaigakushu-ka Tel 775-9490 / Fax 776-2250

##### Para maiores informações

Favor contactar Shiminkyodosuishinka (inglês/japonês) Tel 775-4597 / Fax 775-0007 ou a "Hello Corner" (balcão de atendimento para estrangeiros). Consultas em português todas às 2as. feiras, de 13h00~16h00. A Hello Corner publica mensalmente o informativo "Hello Corner News" em língua estrangeira onde poderão ser encontrados informações gerais do cotidiano e eventos de nossa cidade. Ver o site da prefeitura de Ageo (para aqueles que residem em Ageo e quiserem receber o informativo em sua casa deverão fazer assinatura).

### Español

スペイン語

#### Festival de la flor iris en Ageo

Unas 10.000 cepas de la flor iris japoneses, de unas 50 especies, florecerán en el jardín de iris con unos 2.800 m<sup>2</sup> de Ageo Maruyama Koen. El Festival es del 2 de junio (sábado) al 10 del mismo mes (domingo), y el día 2 se realizará el Paseo desde la estación de Ageo y el Parque Maruyama está incluido en el itinerario. Además tendrá lugar el evento más grande; danza "Mochitsuki Odori en el barrio Fujinami," patrimonio cultural folclórico registrado en Ageo e interpretación en vivo de tambores y Rally de los Sellos en que ganarán bonitos premios.

→ Ageoshi Kanko Kyokai Tel 775-5917 / Fax 775-5024

#### Universidad para Niños

Kodomo Daigaku es un centro educativo para niños donde los profesores y expertos de diversos campos enseñarán a los estudiantes en el campus de la universidad y otros locales. Fechas: sáb. 16 de junio, sáb. 7 de julio, vier. 24

de agosto, sab. 1 de septiembre y sab. 8 de septiembre. Locales: Universidad Seigakuin, Universidad Farmacéutica de Nihon y UD Trucks. Participantes: estudiantes de la primaria del 5 al 6 grado que vivan en Ageo, Okegawa e Ina. Cuota de participación: 1.000 yenes. Número de participantes: 60 personas (Si hay bastantes aspirantes, se elegirá por sorteo). Inscripción: Mandar la tarjeta postal "Oufuku Hagaki" (una por hijo) escribiendo datos necesarios, a la dirección siguiente: Ageoshiyakusho Shougai Gakusyuka (C.P. 362-8501, Honcho 3-1-1). La postal deberá llegar para el 28 de mayo (lunes).

→ Shougaigakushu-ka  
Tel 775-9490 / Fax 776-2250

#### Para más información

Sírvanse ponerse en contacto con Shiminkyodosuishin-ka en japonés o en inglés (Tel 775-4597 / Fax 775-0007) o con "Hello Corner" (servicio de consulta para los residentes extranjeros en español) que tiene lugar todos los lunes, de 9 a 16hrs (de 12 a 13hrs descanso). Hello Corner publica la revista mensual "Hello Corner News" para los residentes extranjeros en español en la que podrán obtener informaciones varias tales como eventos, informaciones útiles para la vida cotidiana. Se pone en la página web de la Ciudad de Ageo. Y también se manda por correo a los que la desee si vive en Ageo.

### 中文

中國語

#### 上尾菖蒲节

在上尾丸山公园有菖蒲田(2800平方米), 植有大约50种类1万株的菖蒲花届时盛开欢迎前往欣赏。公园将于6月2日(星期六)~10日(星期日)举办菖蒲节。期间内6月2日(星期六)举行「从上尾车站徒步郊游(远足)」的行程之内也包括丸山公园。

当天表演由政府所指定的民俗文化财「藤波的捣年糕舞」及大鼓的演奏, 参加收集图章竞赛获胜可以得奖。

→ 上尾市观光协会 Tel 775-5917 / Fax 775-5024

#### 儿童大学

大学的教授们和各种专家在大学里为儿童实际讲解各种专门学问和研究。日期: 6月16日(星期六), 7月7日(星期六), 8月24日(星期五), 9月1日(星期六), 9月8日(星期六)。地点: 「聖学院大学」、「日本薬科大学」、「UD卡车」。对象: 在上尾市・桶川市・伊奈町居住的小学5・6年级的儿童。费用: 1,000日元。定员: 60人(报名人数多时以抽签决定)。报名: 请在往返明信片(每人1张)上写明必要事项后5月28日(星期一)之前邮寄生涯学习课(〒362-8501本町3-1-1)报名申请。

→ 生涯学习课 Tel 775-9490 / Fax 776-2250

#### 详细情况请在以下机关询问

市民协推进课 电话775-4597(英语或日语) 传真775-0007或外国人询问窗口,每星期一,下午1点~4点(汉语)。

「你好消息」(Hello Corner News)是上尾市外国人咨询窗口每月为外籍市民发行的月报。向您介绍在市内举行的各种活动及有关生活信息。「你好消息」还登载在上尾市网页上,您可以随时阅读。(您如果在市内居住,还可以申请邮寄)



### ～昭和30年代の上尾～

昭和33年7月15日に市制施行した上尾市は、ことし市制施行60周年を迎えます。平成30年4月号から平成31年3月号までの上尾歴史散歩は、昭和30年代当時の広報誌『上尾自治だより』から、当時の出来事やその背景などを探ります。



写真2 田摘み(播種)



写真1 『年中行事むかしむかし 日本むかしむかし4』

## 五月節供(句)のおこり 稲作と年中行事

昭和32(1957)年4月20日発行の『上尾自治だより』第28号には、「元来は女の日」▽五月節供のおこり△と題した記事が掲載されている。これは、昭和30(1955)年発行の『年中行事むかしむかし 日本むかしむかし4』(写真1)を引用して書かれたものである。

現在では「男の子の節供」「子どもの日」などといわれている五月節供は、田植えで活躍する早乙女(早処女)の物忌み行事とされている。このため、各地で5月5日「女の家」といったり、シヨウブの葉を使って邪気をはらう伝承があるとしている。田植えとは、苗代と呼ばれる田に、稲の種もみを播いて苗を育て、この苗を田に移植する農作業の手順である。しかしながら、市域では、田植え方式による稲作はほとんど行われず、主として摘田(写真2)と呼ばれる直播きの稲作が伝統的に行われてきた。

農業が中心の時代、ほとんどが台地上にある市域では、主要作物は麦・小麦・サツマイモなどで、畑で生産されていた。一方、田で行われる稲の生産はわずかであり、明治40(1907)年の段階で畑が8割、田が2割であった(北足立郡事一班)。

市域の田は、用排水路の設置が困難な地理的制約から、台地の谷

底部の低湿地帯にあり、水は台地際からの湧水などに頼っていた。また、田植えが広く行われる旧暦5月5日(新暦の6月上旬)の頃は、麦・小麦の収穫時期に当たり、極端な農繁期となることから、同じ時期に田植えを行うことは、人手が足りず困難となった。このため、摘田によって稲の直播きを1カ月ほど早い時期に行い、農繁期の仕事を少なくするという意味もあった。

このような稲作は、第2次世界大戦後まで継続してきた。転機が訪れたのは、主として麦の生産の低下である。また、農業機械としての揚水ポンプの整備や稲の品種改良に伴い、台地上でも水田耕作ができるようになっていった。この結果、『上尾自治だより』の発行から程なくして、田植え方式による稲作が多くなり、昭和40年代には摘田による稲作は、ほぼ消滅していった。

季節と密接な関わりを持つ五月節供は、田植えを行う早乙女の物忌みであったという本来の意味を形骸化し、今日を迎えている。一方で、摘田では、五月の節供前までに播種(田摘みという)を行い、これを終えると「木綿坊主」と呼ばれる祝いの行事をした。大福餅やあんころ餅を作って祝うもので、近年まで伝承の中で残ってきた。市域で行われてきた摘田に関する年中行事は、伝承だけが現在でも息づいている。

(上尾市歴史民俗研究会)

## あの頃の広報

『上尾自治だより』第28号  
(昭和32年4月20日)

### 元来は女の日

▽五月節供のおこり△

昔は田植は女の仕事であった田主(たあるじ)という男の指導者のもとで、女たちが総動員で苗を植えるのだ。田植は農村での晴れの行事だから、このときは「田植着物」などといわれる正式の仕事着を着た。

田植の花形は何といっても「早処女(さおとめ)」である。紺の香のおうばかりの仕立ておろしの野良着、紺の手甲(てこう)、脚絆(き、はん)に目にもあざやかな赤ダスキ、白い菅笠(すががさ)といまでも農村の娘たちは田植の前にして、この田植着物を纏う。

この田植の前晩、女たちだけで精進の一夜を過ごすのが五月の節供の起りで、近松門左衛門の「心中天網島」のなかにも、「五月五日は女の家々」との言葉がある。今でも、高知県長岡郡や愛知県の一部などには、この五月五日を「女の家々」という言葉が残っている。旧暦でゆくと、五月六日前後に田植が行なわれ、いつか五月五日が「女の日」ときめられたのだそう。元来、女の威張る日であったのだが、武士の社会になってから、いつのまにか「男の節供」にすげかえられてしまったのである。

ただ田植のとき、女がなくてはならぬ大事な働き手であることは、むかしもいまもかわりがない。田植のときは、農家ではだれもが朝は暗いうちから、夜遅くまで働きつづける。

なかでも腰をかがめたままの田植の仕事はやったものにはかわからない、つらい仕事だ。田植歌に、  
五月田植に泣く子が欲しや  
あぜに腰かけ乳のまそ  
というのがある。

赤ん坊に乳をのませている女を見て、「ああ、いいなあ。わたしもあして、ひと思つきたいなあ」と思う、せつない気持ちを歌ったのだ。いまでも五月五日を「シヨウブの節供」といい、シヨウブを軒にさしたり、シヨウブ湯をたてたりするのは、シヨウブで邪気をはらう風習からきているといわれているが、物忌み—謹慎生活をしてるが、いしるシルシに、シヨウブを屋根へさしたのが初まりという説もある。

この日に武者人形を飾ったり、鯉幟(こいのぼし)を立てたりするのは、武士の家でやりはじめたことで、ずっと後世のことである。(日本むかしむかし「四」による)

あげおのできごと  
“ほっと”にお届け!



# あげたて! NEWS

笑顔きらめく  
ほっとなまちあげお

広報あげお

5月号

2018 No.1010

発行/上尾市  
編集/広報広聴課

〒362-0850 埼玉県上尾市本町3-1-1  
TEL 048-775-5111  
FAX 048-775-9819

上尾市ホームページ【PC用】 <http://www.city.ago.lg.jp/>  
【携帯用】 <http://www.city.ago.lg.jp/mobile/>  
広報広聴課メールアドレス [ss50000@city.ago.lg.jp](mailto:ss50000@city.ago.lg.jp)

上尾市

## プロの選手と間近で触れ合う 市民体育館バレーボール教室



丸山キャプテン(左)からレシーブのこつを教わる参加者

3月30日、市民体育館でバレーボール教室が開催されました。教室には、未経験者や市内のクラブに所属する小学生、ママさんバレーで活躍する選手など約100人が参加。「キラリ☆あげおPR大使」である上尾メデイックスの選手から、レシーブやアタックのこつなどを教わりました。

参加者は、プロの選手と間近で触れ合える貴重な機会に、目を輝かせながら笑顔で汗を流し、楽しい春の一日を過ごしました。



左から今村圭希さん、畠山市長、鈴木彩乃さん(阿相優衣さんは欠席)

## フレッシュな風で上尾の発展を後押し 「2018フレッシュあげお」が市長を表敬訪問

4月11日、上尾商工会議所青年部と上尾の魅力を市内外に広くPRする「2018フレッシュあげお」の今村さん・鈴木さんが、畠山市長を表敬訪問しました。

「キラリ☆あげおPR大使」にも任命されているフレッシュあげおは、今年度で20代目。「歴代のメンバーのように、私たちも楽しみながら上尾の魅力を発信したい」と意気込みを語りました。

市制施行60周年の記念すべき年に、上尾の発展の追い風となるようなフレッシュな風を巻き起こしてくれるでしょう。

## 先進的な取り組みで地域防災力を向上 泉台自主防災会が県・全国表彰を受賞



左から武藤上尾市自主防災連合会連絡協議会会長、畠山市長、田澤泉台自主防災会会長、青山同自主防災会副会長

先進的な防災活動が認められ「埼玉県自主防災組織等知事表彰」、さらには「自治体消防70周年記念表彰」を受賞した泉台自主防災会の皆さんが畠山市長を表敬訪問しました。

県ではわずか3団体、全国では県を代表しての受賞に、畠山市長は「上尾市にとって大変名誉なこと」と称賛。同自主防災会は、防災マニュアルの全戸配布など熱心な活動を展開しており、田澤会長からは「今後もしっかりと地域防災力の向上に取り組んでいく」と決意が語られました。

## 巧みな話芸で笑いの渦に包まれる 上尾特選寄席



巧みな話芸で会場を沸かせる三遊亭円楽さん

3月17日、文化センターで、「上尾特選寄席」が行われました。

林家三平さんは茶会でのドタバタ模様を描いた落語「荒茶」を勢いのある語りで披露し、会場は大盛り上がり。また、ケシー高峰さんは医事漫談で、笑いを織り交ぜながら、健康の大切さを説きました。

トリの三遊亭円楽さんは、冒頭で上尾について触れた後、創作落語「読書の時間」で観客を一気に落語の世界に引き込み、会場は笑いの渦に包まれていました。

◆「広報あげお」は、各支所・出張所、JR上尾駅・北上尾駅の他  
市内の各公共施設、金融機関などに置いてあり、自由に持ち帰れます。

◆環境保全のため、市内の公共施設へのお出掛けは  
市内循環バス“ぐるっとくん”をご利用ください。

本紙は、再生紙を使用しております。



見やすく読みまちがえにくい  
ユニバーサルデザインフォント  
を採用しています。