

平成 2 9 年

上尾市教育委員会 2 月定例会
報告事項

報 告 名

（教育総務部 教育総務課）

報告事項 1 上尾市立西中学校渡り廊下棟の未耐震状況について ----- 1

（教育総務部 スポーツ振興課）

報告事項 2 第 3 5 回上尾市民駅伝競走大会の結果について ----- 6

（学校教育部 学務課）

報告事項 3 平成 2 8 年度上尾市立小・中学校卒業証書授与式及び
平方幼稚園修了証書授与式について ----- 10

（学校教育部 指導課）

報告事項 4 平成 2 9 年 1 月 いじめに関する状況調査結果につい
て ----- 16

報告事項 5 平成 2 8 年 1 2 月 ネットパトロールに関する状況調
査結果について ----- 18

報告事項 6 平成 2 8 年度第 2 回生徒指導に関する調査結果につい
て ----- 20

（学校教育部 学校保健課）

報告事項 7 平成 2 8 年度インフルエンザ様疾患による学級閉鎖・
短縮授業等の状況について ----- 23

件 名

上尾市立西中学校渡り廊下棟の未耐震状況について

内 容 説 明

上尾市立西中学校の北校舎棟と南校舎棟を結ぶ渡り廊下棟の3階の一部の増築部分（昭和49年増築・鉄骨造52㎡）について、耐震補強が未実施であることが判明しました。

この渡り廊下増築部分は、平成10年度に耐震診断を行い、耐震補強を要すると診断され、将来的な渡り廊下棟の改築時に対応する計画が策定されました。

その後、新たな耐震診断基準のもと、平成15年度には、渡り廊下棟と南校舎棟を併せ耐震診断を実施しましたが、渡り廊下の一部である当該増築部分については診断を行わず推移してしまい、本市が平成28年度中に公表を予定している「要緊急安全確認大規模建築物の耐震診断の結果」に関し学校施設状況を精査していた過程で未耐震であることが判明したものです。

教育委員会では、生徒等の安全を確保する必要性から今年度中に耐震診断及び補強設計を行い、平成29年8月末までに耐震補強工事を完了させる予定です。

今後は、このような誤りが起きないように事務処理を徹底し、適切な施設管理に取り組んでまいります。

添付資料	添付資料名
<input checked="" type="checkbox"/> 有 ・ 無	平面図・立面図【2～5ページ】

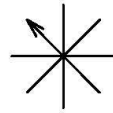
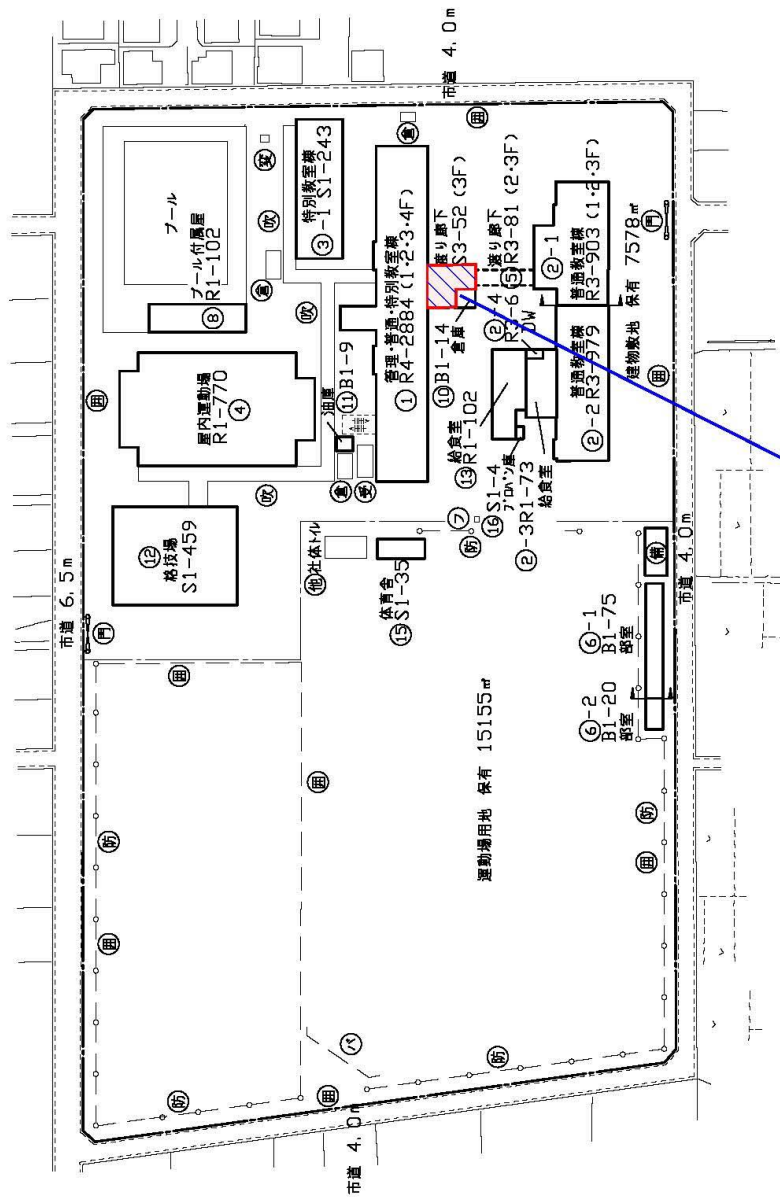
平成 28 年度

施設の配置図

備尺 0 10 20 30 40 50 学校名 西中学校

課室番号 112194056 整理番号

- 凡例
- 建物
 - 未とりにこわし建物
 - 危険建物
 - 借用建物
 - 一時使用建物
 - 建築物以外の工作物
 - 自転車置場
 - 倉庫
 - 吹き抜けの置廊下
 - 通風室
 - 相探場
 - 正門、濠用門
 - 回廊
 - 生垣
 - バックネット
 - 鉄線
 - 用務員室
 - 浄化槽
 - 受水槽
 - 機械室
 - 変電所
 - 防球ネット
 - 集約戸
 - フラッグホール
 - 屋外ステージ
 - 放送塔
 - バーゴラ
 - プロパン庫
 - 付属屋
 - 備蓄倉庫
 - トイレ
 - 中庭
 - 小動物小屋
 - ゴミ置場等
 - 業務小屋
 - 巨葉類
 - 記念碑
 - 消防用水槽
 - その他の建築物



文 部 科 学 省

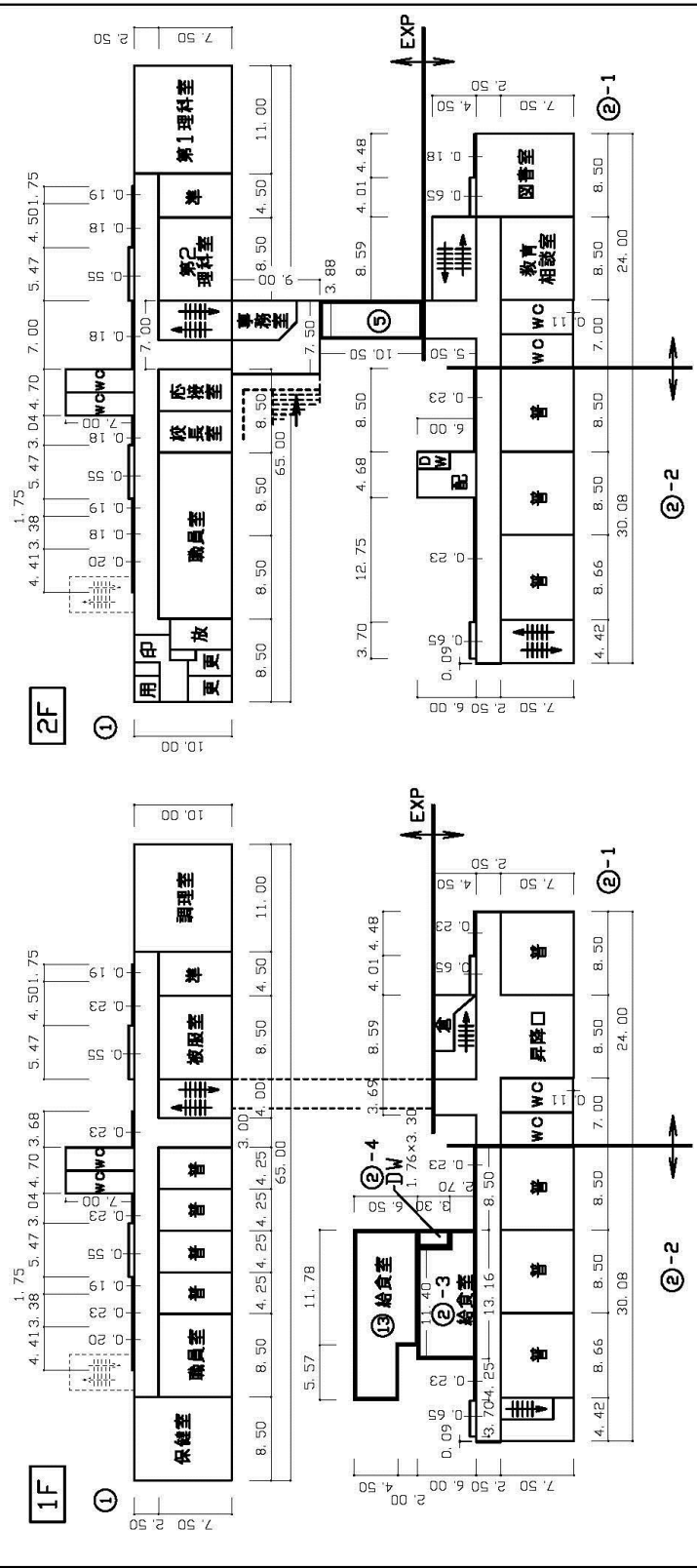
平成 28 年度

平面図

縮尺 1/600
 0 5 10 15 20 25
 校区名 西中学校

建設年度 (H28) 112194056

新築増築



- 凡例**
- 普通教室
 - 準備室
 - 使所
 - 多目的スペース
 - 一時利用教室
 - 倉庫
 - 配膳室
 - 更衣室
 - 放送室
 - 印刷室
 - 給湯室
 - 資料室
 - エレベーター
 - タイムエーター
 - 階段
 - 普通
 - WC
 - 一時
 - 倉
 - 配

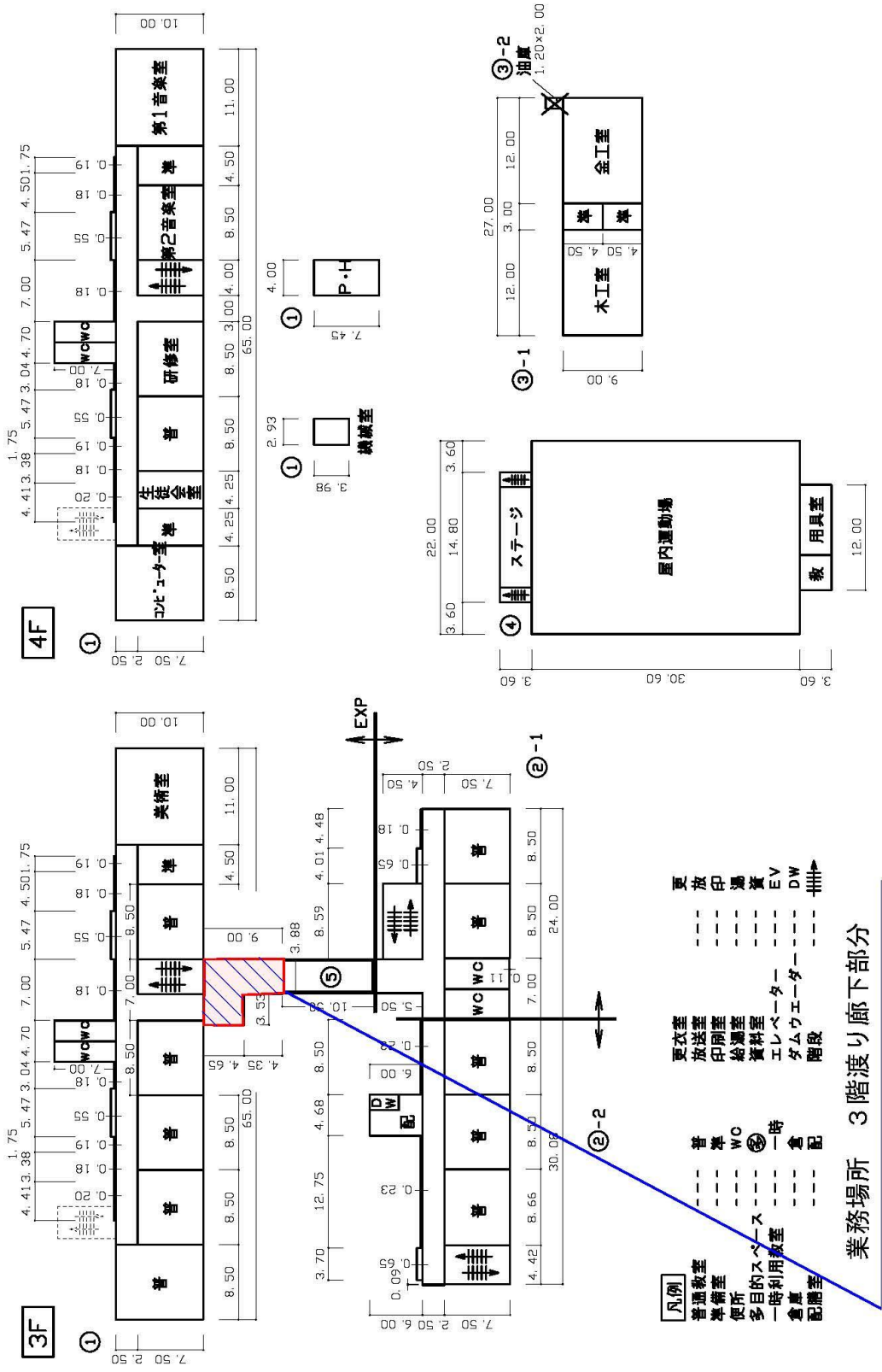
- 更
- 放
- 印
- 湯
- 資
- エレ
- タイム
- 階
- 昇降口
- WC
- 普通
- 普通
- 普通
- 普通
- 普通
- 普通
- 普通

②-3 給食室 73㎡
 ⑬ 給食室 102㎡

平成 28 年度

平面図

縮尺	1/600	学校名	西中学校	調査番号	1121194056	標準番号	
	0 5 10 15 20 25						



平成 28 年度

平面図

縮尺 1/600

0 5 10 15 20 25

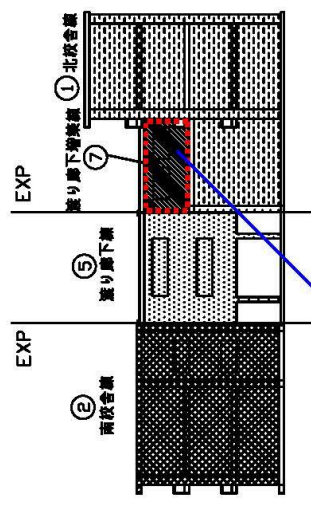
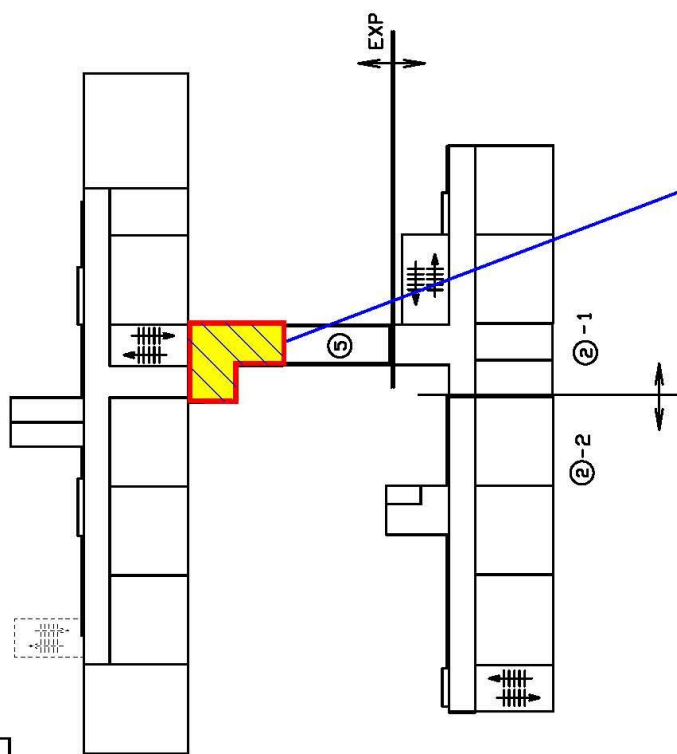
学校名 西中学校

調査番号 1121194056

整理番号

3F

①



業務場所 3階渡り廊下部分

平成29年2月上尾市教育委員会定例会 報告事項2

所属名 教育総務部 スポーツ振興課

件 名

第35回 上尾市民駅伝競走大会の結果について

内 容 説 明

第35回上尾市民駅伝競走大会を、2月12日（日）に開催しました。
結果について、別紙のとおり報告します。

添付資料

添付資料名

有 ・ 無

第35回上尾市民駅伝競走大会結果について【7～8ページ】
第35回上尾市民駅伝競走大会人数表【9ページ】

第35回上尾市民駅伝競走大会結果について

期 日 : 平成29年2月12日(日)

会 場 : 上尾運動公園陸上競技場周辺コース

1 出走チーム・人数(補欠・監督除く)

種 別		チーム数	出走者数(人)
第1部	一般の部(15.4km)・5区	64	309
第2部	女子の部(15.4km)・5区	6	28
第3部	体協支部の部(15.4km)・5区	23	113
第4部	中学生女子の部(15.4km)・5区	33	155
第5部	中学生男子の部(15.4km)・5区	51	245
第6部	小学生男子の部(15.4km)・10区	80	765
第7部	小学生女子の部(15.4km)・10区	67	641
総 数		324	2,256

2 大会結果

【第1部】一般の部

順位	チーム名	記録
第1位	伊奈学園&上尾A	50'20"
第2位	伊奈学園&上尾B	51'06"
第3位	FRC	52'40"
第4位	Team Bonds I	55'04"
第5位	スウィン	57'07"
第6位	チームホームステイ	58'22"

【第2部】女子の部

順位	チーム名	記録
第1位	伊奈学園&上尾	57'39"
第2位	上尾市陸上競技協会	1:05'38"
第3位	たんぽぽ☆若駒コラボ	1:11'56"
第4位	楽健走会女子	1:12'10"

【第3部】体協支部の部

順位	チーム名	記録
第1位	大谷体協Aチーム	48'50"
第2位	上平A	51'00"
第3位	市体協原市団地支部	53'02"
第4位	原市体協Aチーム	55'10"
第5位	上尾支部A	55'22"
第6位	大石体協A	55'37"

【第4部】中学生女子の部

順位	チーム名	記録
第1位	上尾中学校陸上部A	57' 59"
第2位	上尾西中陸上部A	58' 23"
第3位	上尾東中学校陸上部A	1:00' 03"
第4位	大谷中学校陸上部A	1:01' 45"
第5位	上尾中学校陸上部B	1:01' 53"
第6位	大石中陸上部女子A	1:02' 17"
第10位	本宮RC (中学女子)	1:04' 13"

【第5部】中学生男子の部

順位	チーム名	記録
第1位	上尾西中陸上部A	50' 03"
第2位	大谷中学校陸上部A	51' 22"
第3位	上尾中学校陸上部A	52' 31"
第4位	上尾東中学校陸上部A	53' 15"
第5位	上尾西中陸上部B	53' 57"
第6位	原市中長距離A	54' 46"
第8位	本宮RC (中学男子)	55' 36"

【第6部】小学生男子の部

順位	チーム名	記録
第1位	原市小学校男子A	50' 44"
第2位	大谷小男子A	51' 56"
第3位	富士見小学校男子A	52' 23"
第4位	東小Aチーム	52' 27"
第5位	芝川男子Aチーム	53' 24"
第6位	大石小男子A	53' 50"
第12位	本宮市立五百川小学校	55' 05"

【第7部】小学生女子の部

順位	チーム名	記録
第1位	原市小学校女子A	54' 38"
第2位	大谷小女子A	55' 10"
第3位	富士見小学校女子A	55' 15"
第4位	東小Fチーム	57' 05"
第5位	大石小女子A	57' 25"
第6位	上尾小女子Aチーム	57' 32"

第35回上尾市民駅伝競走大会人数表

種目別 人数表

全体合計：2,256人

5区間	第1区	第2区	第3区	第4区	第5区	総数
第1部 一般	64	64	64	64	53	309
第2部 女子	6	6	6	6	4	28
第3部 体協支部	23	23	23	23	21	113
第4部 中学女子	33	33	32	31	26	155
第5部 中学男子	51	49	49	49	47	245

10区間	第1区	第2区	第3区	第4区	第5区
第6部 小学生男子	80	80	80	80	79
第7部 小学生女子	67	67	67	67	67

第6区	第7区	第8区	第9区	第10区	総数
78	76	73	70	69	399
66	63	61	60	56	335

平成29年2月上尾市教育委員会定例会 報告事項3

所属名 学校教育部 学務課

件 名

平成28年度上尾市立小・中学校卒業証書授与式及び平方幼稚園修了証書授与式について

内 容 説 明

次の日程にて、上尾市立小・中学校卒業証書授与式及び平方幼稚園修了証書授与式が行われます。

- ・ 小学校 平成29年3月23日（木）
- ・ 中学校 平成29年3月15日（水）
- ・ 東小学校向原分教室及び東中学校向原分校
 平成29年3月17日（金）
- ・ 平方幼稚園 平成29年3月16日（木）

※告辞予定者は別紙のとおり

添付資料	添付資料名
<input checked="" type="checkbox"/> 有 ・ 無	・ 平成28年度上尾市立小・中学校卒業証書授与式及び平方幼稚園修了証書授与式市長祝辞及び教育委員会告辞予定者名簿【11ページ】 ・ 教育委員会告辞（案）【12～15ページ】

平成28年度上尾市立小・中学校卒業証書授与式及び平方幼稚園修了証書授与式
市長祝辞及び教育委員会告辞予定者名簿(案)

★小学校 平成29年3月23日(木)実施 平成29年1月16日現在

NO	学 校 名	来賓入場時刻	教 育 委 員 会		市 長 部 局	
1	上尾小学校	午前9時10分	保坂 了	教育総務部長	小幡 雄人	環境経済部長
2	中央小学校	午前9時20分	中野 住衣	委員	中島英二郎	議会事務局長
3	大谷小学校	午前9時00分	池野 和己	教育長	吉澤 彰一	総務部長
4	平方小学校	午前9時20分	大室 賢司	学校教育部次長	駒崎 久志	行政経営部長
5	大石小学校	午前9時15分	岡田 栄一	委員	野田 正	会計管理者
6	原市小学校	午前9時15分	市河 利之	学校教育部副参事兼学務課長	秋山喜久治	農業委員会事務局長
7	上平小学校	午前9時15分	松本 秀之	学校教育部指導課主幹	茂木 和夫	環境経済部西貝環境センター所長
8	富士見小学校	午前9時05分	黒木美代子	教育総務部図書館長	島村 穰	市長
9	尾山台小学校	午前9時20分	荒井 正美	教育総務部教育総務課長	羽成 洋一	東消防署参事兼署長
10	東小学校	午前9時15分	鈴木 宏明	学校教育部副参事兼中学校給食共同調理場所長	遠藤 次朗	副市長
11	大石南小学校	午前9時15分	細野 宏道	教育長職務代理者	田島 孝一	消防長
12	平方東小学校	午前9時20分	長谷川浩二	教育総務部スポーツ振興課長	須田 博和	行政経営部次長
13	原市南小学校	午前9時15分	鈴木 利男	教育総務部生涯副参事(スポーツ・文化施設担当)	井上 建一	子ども未来部長
14	鴨川小学校	午前9時10分	島田 栄一	教育総務部図書館次長	磯越 雄高	市民生活部長
15	芝川小学校	午前9時20分	大塚 崇行	委員	高橋 清	上下水道部長
16	瓦葺小学校	午前9時20分	小宮山克巳	教育総務部生涯学習課長	加藤 哲俊	監査委員事務局長
17	今泉小学校	午前9時10分	佐々木智美	学校教育部学務課主幹	本橋 宜臣	健康福祉部長
18	西小学校	午前9時25分	今泉 達也	学校教育部副参事兼指導課長	山本 由起子	市長政策室次長
19	東町小学校	午前8時55分	関 孝夫	教育総務部次長	内田 正良	都市整備部長
20	平方北小学校	午前9時05分	松澤 義章	学校教育部学校保健課長	栗野 昭夫	総務部参事兼次長
21	大石北小学校	午前9時10分	西倉 剛	学校教育部長	萩原 聖彦	選挙管理委員会事務局
22	上平北小学校	午前9時20分	甲原 裕子	委員	山田 良平	市長政策室長

(待機)教育センター主幹 教育総務課主幹(庶務) (待機)健康福祉部次長・市民生活部次長

★中学校 平成29年3月15日(水)実施 平成29年1月6日現在

NO	学 校 名	来賓入場時刻	教 育 委 員 会		市 長 部 局	
1	上尾中学校	午前8時45分	池野 和己	教育長	磯越 雄高	市民生活部長
2	太平中学校	午前9時05分	市河 利之	学校教育部副参事兼学務課長	本橋 宜臣	健康福祉部長
3	大石中学校	午前9時05分	岡田 栄一	委員	内田 正良	都市整備部長
4	原市中学校	午前9時20分	甲原 裕子	委員	井上 建一	子ども未来部長
5	上平中学校	午前9時00分	大塚 崇行	委員	山田 良平	市長政策室長
6	西中学校	午前8時50分	中野 住衣	委員	吉澤 彰一	総務部長
7	東中学校	午前9時05分	保坂 了	教育総務部長	島村 穰	市長
8	大石南中学校	午前8時50分	西倉 剛	学校教育部長	野田 正	会計管理者
9	瓦葺中学校	午前9時15分	関 孝夫	教育総務部次長	小幡 雄人	環境経済部長
10	南中学校	午前9時20分	細野 宏道	教育長職務代理者	駒崎 久志	行政経営部長
11	大谷中学校	午前9時15分	大室 賢司	学校教育部次長	遠藤 次朗	副市長

(待機)指導課長 学務課主幹(教職員担当) (待機)選挙管理委員会事務局長・監査委員事務局長

★東小学校分教室
・東中学校分校 平成29年3月17日(金)実施

NO	学 校 名	来賓入場時刻	教 育 委 員 会		市 長 部 局	
1	東小学校向原分教室・東中学校向原分校	午前9時30分	市河 利之	学校教育部副参事兼学務課長	柳 真司	子ども未来部次長

★平方幼稚園 平成29年3月16日(木)実施

NO	幼 稚 園 名	来賓入場時刻	教 育 委 員 会		市 長 部 局	
1	平方幼稚園	午前9時50分	大室 賢司	学校教育部次長		

告辞（平方幼稚園）（案）

平成二十九年三月十六日

上尾市教育委員会

「ぞう組」「くま組」のみなさん、御卒園おめでとうございます。

みなさんは、この平方幼稚園に入園し、先生方やお友達とたくさん遊んだり、歌を歌ったり、絵を描いたりしながら、大きくなりました。平方幼稚園での生活は楽しかったですか。お友達はたくさんできましたか。

先ほど、園長先生から、立派に成長したみなさん、一人一人に修了証書が渡されました。教育委員会として、心からみなさんの卒園をお祝い申し上げます。

みなさんは、この四月からいよいよ小学生です。国語や算数などの勉強も始まります。広い校庭でたくさん遊んだり、運動したりすることもできます。運動会や遠足など、楽しいこともたくさんありますよ。新しい先生や優しいお兄さん、お姉さんたちもみなさんを待っています。平方幼稚園で先生から教えていただいたことを思い出して、自分でできることをしっかりとやり、お友達と仲良く遊ぶ元気な一年生になってください。

また、楽しい学校生活を送るためにも交通事故には気を付けて、特に飛び出しは絶対しないようにしましょう。

結びにあたり、お子様を温かい愛情をもって育ててこられた保護者のみなさま、本日は、お子様の御卒園、誠におめでとうございませす。また、園児たちを優しく見守ってくださいました地域の方々をはじめ、関係各位に心からお礼を申し上げまして、告辞といたします。

告辞（小学校）（案）

大きな希望と新たな決意を胸に上尾市立（ ）小学校を巣立つ（ ）名のみなさん、御卒業おめでとうございます。

校長先生は、みなさんが小学校の全課程を修了したことを認め、先ほど、一人一人に卒業証書を授与されました。教育委員会といたしまして、卒業を心からお祝い申し上げます。

みなさんが手にした卒業証書には、「小学校の課程を卒業したことを証する」という文が書いてあります。その中には、みなさんの日々の努力はもちろんですが、御家族の愛情や、先生方の熱心な御指導、地域の方々の温かさなど、目には見えないたくさんのお気持ちが詰まっています。お世話になった多くの方々への感謝の気持ちを忘れることなく、これからの新しい一歩を踏み出していきましょう。

さて、みなさんは、四月から中学生です。小学校六年間で身につけた力と経験をもとに、新たな仲間と充実した中学校生活を送ってほしいと願っています。

新たな門出を迎えるみなさんに、次の言葉を贈ります。

それは、「好奇心を大切に、物事を追及する」という言葉です。昨年、ノーベル賞を受賞した大隅良典（おおすみよしのり）教授は、長年の研究により、体の中にある古くなったものを再利用する「オートファジー」というものを発見しました。大隅さんは受賞に当たり、「私の研究は、細胞の中の仕組みを解明したいという純粹な好奇心によって続けられてきた。」と述べています。

科学に限らず、皆さんの周りには、不思議な事や自分ではまだわからないことがたくさんあると思います。ぜひそれを心にしまい込まずに、表に出し、仲間や先生たちと語り合ってほしいと思います。

みなさんには、日本で、そして世界で、活躍できる可能性を秘めた大きな力があります。ぜひ、自分自身で課題を見付け、語り合い、

深めていくことで、自分自身を磨いてください。

結びに、今日までお子様をいっぱいの愛情をもって育ててこられた保護者のみなさま、常に温かく見守ってくださいました地域の方々をはじめ、関係各位の御臨席のもと、（ ）小学校卒業証書授与式が挙行されますことは、教育委員会といたしまして誠に喜びにたえません。心からお礼を申し上げまして告辞いたします。

平成二十九年三月二十三日

上尾市教育委員会

告辞（中学校）（案）

大きな希望と新たな決意を胸に上尾市立（ ）中学校を巣立つ（ ）名のみなさん、御卒業おめでとうございます。

校長先生は、みなさんが中学校の全課程を修了したことを認め、先ほど、一人一人に卒業証書を授与されました。教育委員会といたしまして、卒業を心からお祝い申し上げます。

皆さんが手にした卒業証書には、「中学校の課程を卒業したことを証する」という文が書いてあります。その中には、日々の学習をおして得た様々な知識、自分や他の人の命を大切に、様々な考えを受け止められる温かみで豊かな心や、困難に立ち向かい最後までやりとげる強い意志、行事や部活動などで鍛えた体力と精神力など、中学校三年間でみなさんが身に付けた多くの成果が込められています。

また、この卒業証書は、九年間の義務教育を終えた証でもありません。みなさんが人生の節目となるこの日を迎えられたのは、みなさんの努力の賜であると同時に、御家族の方々の深い愛情、地域の方々の協力や、先生方の熱心な指導のおかげでもあります。みなさんを慈しみ支え育んできた周囲の方々への感謝の気持ちを忘れてはなりません。

さて、新たなスタートラインに立つみなさんに、二つ伝えたいことがあります。

一つ目は、「自ら考え、進んで行動し、多くの人と協力してほしい」ということです。これからの社会は情報技術やグローバル化が進み、急速に、大きく変化するといわれています。そのような社会をよりよく生き抜いていくためには、これまで身に付けた力を基礎に、自分で考え、判断し、進んで行動する力が求められます。それと共に、いろんな人の考え方の違いを受け止め、多くの人と協力できることが必要です。ぜひ、これからも学び続け、主体的に生きる

ことのできる力を身に付けてください。

二つ目は、「目標をもち努力を続けてほしい」ということです。リオデジャネイロ・オリンピックの男子柔道で金メダルを受賞した大野将平（おおの しょうへい）選手は、準々決勝以外すべて一本勝ちで金メダルをとっても「満足のいく戦いができなかった。」と述べています。

自分自身をさらに高めていくためには、目標を明確にして、たゆまず努力することが必要となります。理想を実現するためには、高い壁に直面することもあるかと思えます。そんなときは自分自身を見つめ、目標をもう一度思い出してみてください。今すべきことが見えてくるはずです。

結びに、本日ここに保護者のみなさま、地域の方々をはじめ、関係各位の御臨席のもと（ ）中学校卒業証書授与式が挙行されますことは、教育委員会といたしまして誠に喜びにたえません。心からお礼を申し上げます。告辞といたします。

平成二十九年三月十五日

上尾市教育委員会

告辞（東中学校向原分校・東小学校向原分教室）（案）

大きな希望と新たな決意を胸に東中学校向原分校・東小学校向原分教室を巣立つ（ ）名のみなさん、御卒業おめでとうございませう。みなさんは今日まで、分校・分教室の先生方の温かい御指導のもと、様々なことに挑戦し、多くのことを学んできました。また、園長先生や寮長、寮母さんに温かく育まれ、同じ寮のお友達とともに心身ともに立派に成長されました。

校長先生は、みなさんが小学校と中学校それぞれの全課程を修了したと認め、先ほど、一人一人に卒業証書を授与されました。教育委員会といたしまして、心から卒業をお祝い申し上げます。

さて、みなさんの旅立ちに際し、二つのはなむけの言葉を贈ります。一つ目は、「自分を支えてくれる存在に感謝する」ということです。みなさんが人生の節目となるこの日を迎えられたのは、みなさんの努力の賜であると同時に、多くの先生方や、福祉職員の方々の深い愛情と熱心な御指導などのお力添えがあったからです。卒業にあたり、みなさんを見守り、みなさんを支える力となっていた多くの人たちのことを振り返り、感謝の気持ちをつまでも持ち続けてください。

もう一つは「最後までやり遂げる」ということです。これからは、一人一人が未来へ力強く一步を踏み出すこととなります。一人で考え、行動しなければならぬことも増えてきます。時には苦しいこともあるかもしれませんが、そんな時でも、分校・分教室で学んだことを生かして、それぞれが夢に向かって一歩ずつ、着実に行動し続ける強さを持ち続けてください。

みなさんがこれからの人生を力強く歩んでいくよう、ここにいる全員で応援しています。

保護者のみなさま、本日は、お子様の御卒業、おめでとうございませう。また、関係各位に心からお礼を申し上げます。告辞といたします。

平成二十九年三月十七日

上尾市教育委員会

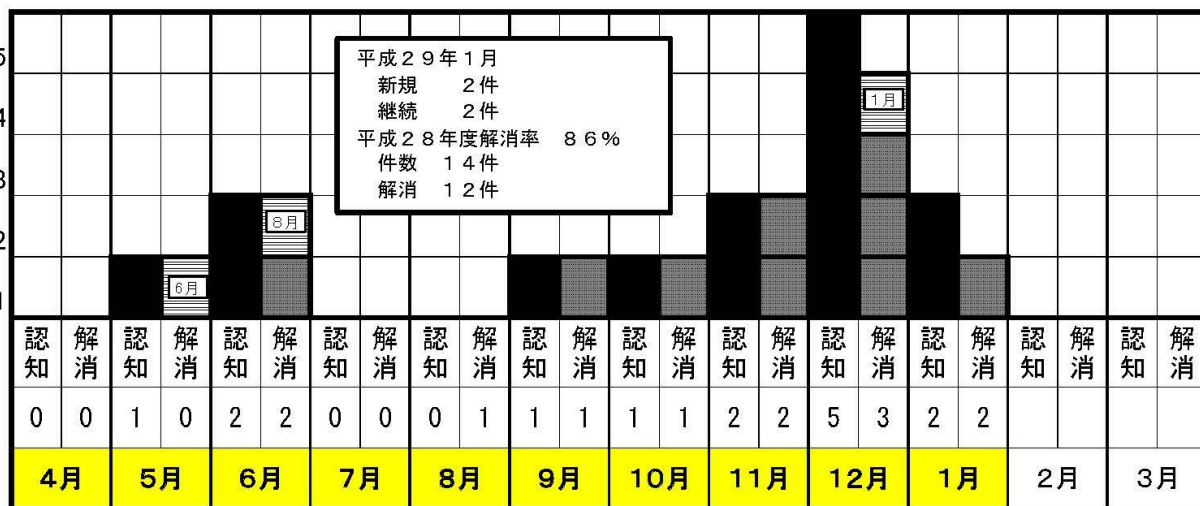
平成29年2月上尾市教育委員会定例会 報告事項4

所属名 学校教育部 指導課

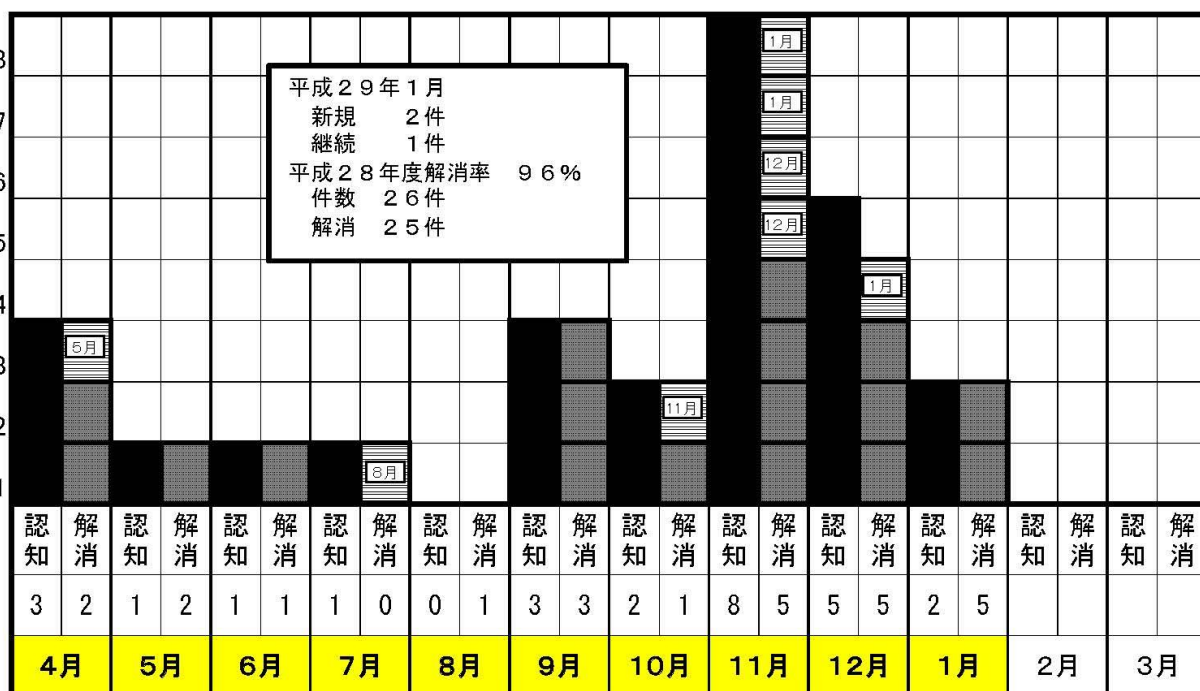
<p>件 名</p> <p>平成29年1月 いじめに関する状況調査結果について</p>	
<p>内 容 説 明</p> <p>平成29年1月 いじめに関する状況調査結果について、別紙のとおり報告します。</p>	
添付資料	添付資料名
<input checked="" type="checkbox"/> 有 ・ 無	平成29年1月 いじめに関する状況調査【17ページ】

平成29年1月 いじめに関する状況調査

【小学校】



【中学校】



※ …認知 その月に認知した件数 … 解消 その月に解消した件数

※ …解消のため継続指導し、当該いじめが解消した件数と解消した月

平成29年2月上尾市教育委員会定例会 報告事項5

所属名 学校教育部 指導課

件 名

平成28年12月 ネットパトロールに関する状況調査結果について

内 容 説 明

平成28年12月 ネットパトロールに関する状況調査結果について、別紙のとおり報告します。

添付資料

添付資料名

有 ・ 無

平成28年12月 上尾市小・中学校ネットパトロールに関する状況調査結果【19ページ】

平成28年12月 上尾市小・中学校ネットパトロールに関する状況調査結果

調査期間 平成28年4月1日から平成28年12月31日まで

1 調査件数

		4月	5月	6月	7月	8月	9月	10月	11月	12月	1月	2月	3月	計
学校非公式サイト	調査件数(A)	37	41	41	41	41	43	43	43	42				372
	新規件数	0	4	0	0	0	2	0	0	0				
個人(SNS)サイト	調査件数(B)	240	270	286	312	331	340	352	366	369				2866
	新規件数	14	31	21	28	24	18	21	17	20				
計	調査件数	277	311	327	353	372	383	395	409	411				3238
	新規件数	14	35	21	28	24	20	21	17	20				

※「学校非公式サイト」…学校裏サイトのことで、2ちゃんねるやYahoo!掲示板など巨大掲示板

※「個人(SNS)サイト」…個人間のコミュニケーションツールのことで、FacebookやTwitterなど

2 学校非公式サイト調査件数(A)の構成比 単位(%)

	4月	5月	6月	7月	8月	9月	10月	11月	12月	1月	2月	3月	平均
本人以外の個人情報	20%	39%	39%	39%	39%	39%	39%	39%	39%				37%
誹謗中傷	20%	33%	33%	33%	33%	33%	33%	33%	33%				32%
性的行為・飲酒喫煙の画像	20%	6%	6%	6%	6%	6%	6%	6%	6%				7%
その他のリスク有画像・内容	40%	22%	22%	22%	22%	22%	22%	22%	22%				24%
計	100%	100%	100%	100%	100%	100%	100%	100%	100%				100%

3 個人(SNS)サイト調査件数(B)の構成比 単位(%)

	4月	5月	6月	7月	8月	9月	10月	11月	12月	1月	2月	3月	平均
顔の分かる画像	33%	45%	45%	36%	36%	37%	37%	36%	36%				38%
実名・個人情報	25%	26%	26%	29%	29%	27%	27%	25%	29%				27%
SNS-ID	0%	5%	5%	5%	5%	6%	7%	7%	5%				5%
QRコード画像	13%	5%	5%	5%	5%	5%	5%	5%	5%				6%
誹謗中傷	10%	4%	4%	6%	6%	5%	5%	5%	6%				6%
その他リスク有画像・内容	9%	11%	11%	14%	14%	13%	13%	13%	14%				12%
飲酒・喫煙等	8%	2%	2%	4%	4%	4%	5%	7%	4%				4%
性的行為・キス等の画像	3%	2%	2%	2%	2%	2%	1%	2%	1%				2%
無免許運転	1%	0%	0%	0%	0%	1%	0%	0%	0%				0%
計	100%	100%	100%	100%	100%	100%	100%	100%	100%				100%

平成29年2月上尾市教育委員会定例会 報告事項6

所属名 学校教育部 指導課

<p>件 名</p> <p>平成28年度第2回生徒指導に関する調査結果について</p>	
<p>内 容 説 明</p> <p>平成28年度第2回生徒指導に関する調査結果について、別紙のとおり報告します。</p>	
添付資料	添付資料名
<input checked="" type="checkbox"/> 有 ・ 無	平成28年度第2回生徒指導に関する調査結果【21～22ページ】

平成28年度第2回生徒指導に関する調査結果

1 調査期間

平成28年4月1日～12月31日

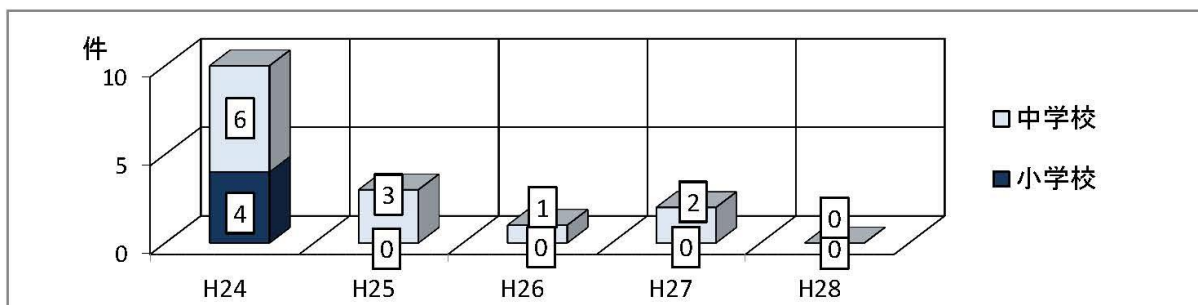
2 調査結果の分析・考察

(1) 暴力行為

暴力行為発生件数（同時期における比較）

【件】

	平成24年度	平成25年度	平成26年度	平成27年度	平成28年度	前年増減
小学校	4	0	0	0	0	0
中学校	6	3	1	2	0	-2
合計	10	3	1	2	0	-2



【考察】

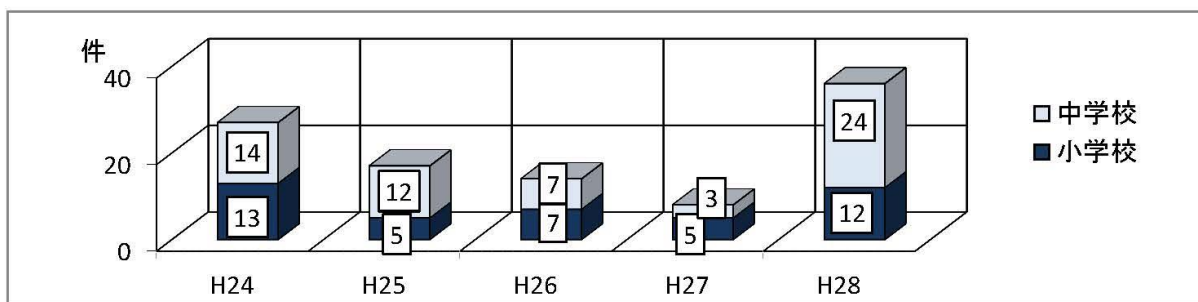
- ア 小学校の暴力行為は、0件である。
- イ 中学校の暴力行為は、0件である。

(2) いじめ

いじめ認知件数（同時期における比較）

【件】

	平成24年度	平成25年度	平成26年度	平成27年度	平成28年度	前年増減
小学校	13	5	7	5	12	7
中学校	14	12	7	3	24	21
合計	27	17	14	8	36	28



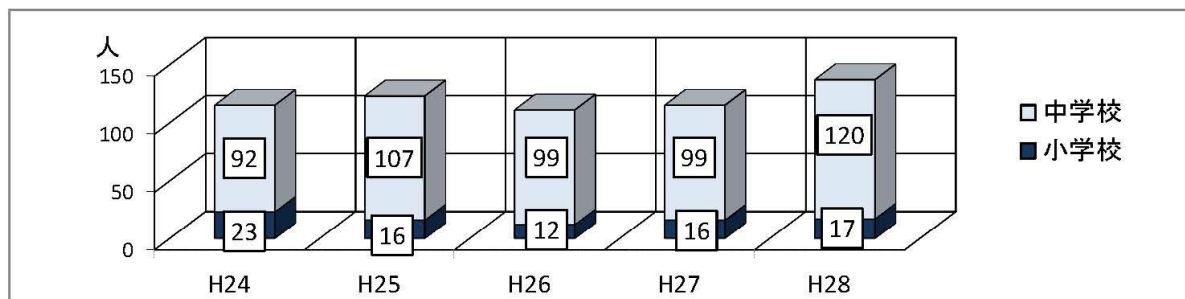
【考察】

- ア いじめの認知件数が昨年度同時期に比べ、小学校で7件増加、中学校で21件増加している。
- イ いじめの解消は、小学校が12件中10件、中学校が24件中20件である。
- ウ 第1回調査（1学期終了時）と比較すると、小学校で9件増加、中学校で19件増加している。
- エ 各学校がいじめの認知を積極的に行っているため、認知件数が増加している。

(3) 不登校児童生徒数（同時期における比較）

【人】

	平成24年度	平成25年度	平成26年度	平成27年度	平成28年度	前年増減
小学校	23	16	12	16	17	1
中学校	92	107	99	99	120	21
合計	115	123	111	115	137	22



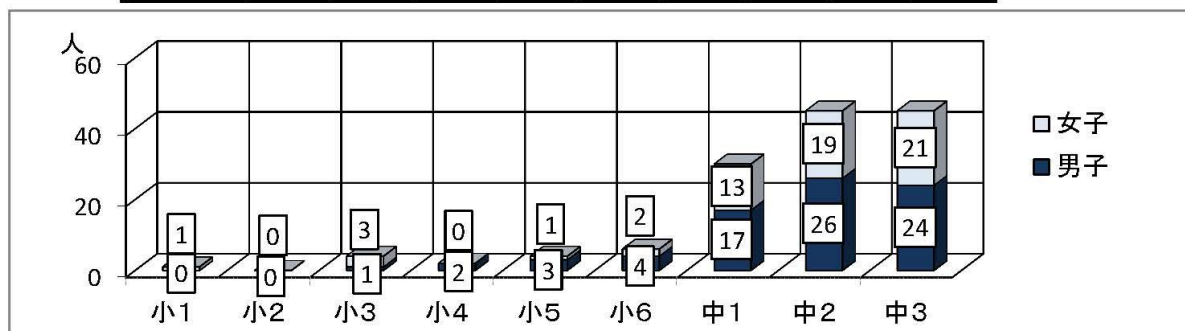
【考察】

- ア 昨年度同時期と比較して、小学校は1人増加し中学校は21人増加している。
- イ 全体的に見ると、今年度は、不登校児童生徒数が増加している。
- ウ 第1回調査（1学期終了時）と比較すると、小学校で11人増加、中学校で41人増加している。

学年別不登校児童生徒数

【人】

	小1	小2	小3	小4	小5	小6	中1	中2	中3
男子	0	0	1	2	3	4	17	26	24
女子	1	0	3	0	1	2	13	19	21



【考察】

- ア 昨年同時期と比較すると、小学校1年生は増減なし、2年生は増減なし、3年生は3人増加、4年生は2人減少、5年生は1人増加、6年生は1人減少している。
- イ 昨年同時期と比較すると、中学校1年生は11人増加、2年生は12人増加、3年生は2人減少となっている。
- ウ 平成27年度小学校6年生は不登校児童が7人だったが、今年度の中学1年生は不登校生が30人となっており、中学生になり23人増加したことになる。

平成29年2月上尾市教育委員会定例会 報告事項7

所属名 学校教育部 学校保健課

<p>件 名</p> <p>平成28年度インフルエンザ様疾患による学級閉鎖・短縮授業等の状況について</p>	
<p>内 容 説 明</p> <p>インフルエンザ様疾患による学級閉鎖・短縮授業等の状況について、別紙のとおり報告します。</p>	
添付資料	添付資料名
<input checked="" type="checkbox"/> 有 ・ 無	平成28年度インフルエンザ様疾患による学級閉鎖・短縮授業等の状況について（当日配布）

○平成28年度インフルエンザ様疾患による
学級閉鎖・短縮授業等の状況一覧表

報告月日	学校名	学年・学級	対応(本日の措置)	閉鎖(短縮)期間	延べ 学級数	在籍人数	欠席人数	風邪ざみ数	関係機関への報告			新規・継続	備考		
									県教委	事務所	保健所				
										2/22 現在	学校数=実数	短縮授業	累計	16校	112学級
											学級数=延べ数	学級閉鎖	累計	12校	59学級
												学年閉鎖	累計	4校	36学級
2/17	平方幼稚園	年少・うさぎ組	学年閉鎖	2月20日・21日	2	19	9	0	○	○	○	新規	インフルエンザ5名・発熱4名		
2/17	平方幼稚園	年少・うさぎ組	短縮授業	2月17日	1	19	9	0				新規	インフルエンザ5名・発熱4名		
2/15	原市南小	4年2組	学級閉鎖	2月16日・17日	2	31	11	5	○	○	○	新規	欠席数11名		
2/14	原市小	3年1組	学級閉鎖	2月15日	1	37	12	3	○	○	○	新規	インフルエンザ8名、感染性胃腸炎1名、発熱3名		
2/14	富士見小	1年1組	学級閉鎖	2月15日・16日	2	35	12	10	○	○	○	新規	欠席数12名		
2/14	中央小	1年3組	学級閉鎖	2月15日～17日	3	31	8	2	○	○	○	新規	欠席数8名		
2/14	大石中	2年6組	学級閉鎖	2月15日・16日	2	38	8	0	○	○	○	新規	インフルエンザ7名、その他欠席1名		
2/14	大石中	2年1組	学級閉鎖	2月15日・16日	2	38	9	0	○	○	○	新規	インフルエンザ6名、その他欠席3名		
2/14	原市小	3年1組	短縮授業	2月14日	1	37	12	1				新規	インフルエンザ8名、感染性胃腸炎1名、発熱3名		
2/14	大石中	2年6組	短縮授業	2月14日	1	38	8	0				新規	インフルエンザ7名、その他欠席1名		
2/14	大石中	2年1組	短縮授業	2月14日	1	38	9	0				新規	インフルエンザ6名、その他欠席3名		
2/13	大石南小	1年1組	短縮授業	2月14日	1	24	5	0				新規	インフルエンザ5名		
2/13	大石中	2年8組	学級閉鎖	2月14日・15日	2	38	8	3	○	○	○	新規	インフルエンザ7名、その他1名、早退1名		
2/13	大石中	2年8組	短縮授業	2月13日	1	38	8	3				新規	インフルエンザ7名、その他1名、早退1名		
2/13	原市南小	4年2組	短縮授業	2月13日	1	31	11	3				新規	インフルエンザ4名、頭痛1名、発熱6名		
2/13	瓦葺小	1年3組	学級閉鎖	2月14日	1	29	11	0	○	○	○	継続	インフルエンザ11名		
2/10	瓦葺小	1年3組	学級閉鎖	2月13日	1	29	13	6	○	○	○	新規	インフルエンザ6名、発熱6名、不調1名		

報告月日	学校名	学年・学級	対応(本日の措置)	閉鎖(短縮)期間	延べ 学級数	在籍人数	欠席人数	風邪げみ数	関係機関への報告			新規・継続	備 考
									県教委	事務所	保健所		
2/10	瓦葺小	1年3組	短縮授業	2月10日	1	29	13	6				新規	インフルエンザ6名、発熱6名、不調2名
2/8	富士見小	2年4組	学級閉鎖	2月9日・10日	2	32	10	8	○	○	○	新規	インフルエンザ6名、発熱1名
2/7	大石中	1年8組	短縮授業	2月7日	1	33	6	5				継続	インフルエンザ5名
2/7	大石中	1年8組	学級閉鎖	2月8日・9日	2	33	6	5	○	○	○	新規	インフルエンザ5名
2/7	上平北小	4年1組	短縮授業	2月7日	1	29	9	5				新規	インフルエンザ7名 発熱2名
2/7	上平北小	4年(1クラス)	学年閉鎖	2月8日～10日	3	29	9	5	○	○	○	新規	欠席数9名
2/6	東町小	1年(4クラス)	学年閉鎖	2月7日・8日	8	109	46	3	○	○	○	新規	欠席数46名
2/6	東町小	2年5組	学級閉鎖	2月7日・8日	2	29	11	4	○	○	○	新規	欠席数11名
2/6	東町小	5年1組	短縮授業	2月7日・8日	2	32	11	6				新規	インフルエンザ6名
2/6	原市南小	5年1組	学級閉鎖	2月7日・8日	2	33	13	0	○	○	○	新規	欠席数13名
2/6	大石中	1年7組	学級閉鎖	2月7日・8日	2	31	15	1	○	○	○	新規	インフルエンザ11名、その他4名欠席
2/6	大石中	2年7組	学級閉鎖	2月7日・8日	2	37	11	2	○	○	○	新規	インフルエンザ3名、早退6名
2/6	瓦葺小	5年2組	短縮授業	2月6日	1	39	16	2				継続	インフルエンザ9名、発熱7名
2/6	大石中	2年7組	短縮授業	2月6日	1	37	11	2				新規	インフルエンザ3名、その他8名欠席
2/6	大石中	1年8組	短縮授業	2月6日	1	33	5	4				新規	インフルエンザ3名、その他2名欠席
2/6	大石中	1年7組	短縮授業	2月6日	1	31	15	1				継続	インフルエンザ11名、その他4名欠席
2/3	大石中	1年7組	短縮授業	2月3日	1	31	2	6				新規	インフルエンザ3名、早退6名
2/3	瓦葺小	5年2組	短縮授業	2月3日	1	39	9	7				継続	インフルエンザ6名、発熱3名(早退4名)
2/2	東町小	1年2組	学級閉鎖	2月3日	1	28	8	7	○	○	○	新規	欠席数8名
2/1	瓦葺小	5年1組	短縮授業	2月1日	1	39	5	2				新規	インフルエンザ5名

報告月日	学校名	学年・学級	対応(本日の措置)	閉鎖(短縮)期間	延べ 学級数	在籍人数	欠席人数	風邪げみ数	関係機関への報告			新規・継続	備 考
									県教委	事務所	保健所		
2/1	瓦葺小	5年2組	短縮授業	2月1日	1	39	6	6				新規	インフルエンザ4名、発熱2名
2/1	瓦葺小	6年1組	短縮授業	2月1日	1	31	4	0				新規	インフルエンザ2名、発熱1名、感染性胃腸炎1名
2/1	瓦葺小	6年2組	短縮授業	2月1日	1	31	0	0				新規	※委員会活動を短縮し、5・6年で下校したため
1/31	大石中	2年4組	学級閉鎖	2月1日・2日	2	37	9	7	○	○	○	新規	インフルエンザ7名
1/31	大石中	2年5組	短縮授業	1月31日	1	37	9	6				新規	インフルエンザ7名、その他欠席2名、早退2名
1/31	上尾中	3年1組	短縮授業	1月31日	1	37	15	4				継続	インフルエンザ9名、発熱4名
1/31	上尾中	3年2組	短縮授業	1月31日	1	38	15	3				継続	インフルエンザ9名、発熱3名
1/31	上尾中	3年3組	短縮授業	1月31日	1	37	10	3				継続	インフルエンザ4名、発熱3名
1/31	上尾中	3年4組	短縮授業	1月31日	1	38	3	0				継続	インフルエンザ1名
1/31	上尾中	3年5組	短縮授業	1月31日	1	36	5	1				継続	インフルエンザ1名、腹痛1名
1/31	上尾中	3年6組	短縮授業	1月31日	1	38	2	0				継続	インフルエンザ1名
1/31	上尾中	3年7組	短縮授業	1月31日	1	37	2	1				継続	発熱1名
1/31	瓦葺小	4年2組	短縮授業	1月31日	1	28	8	0				新規	インフルエンザ5名、発熱3名
1/30	東町小	3年3組	短縮授業	1月31日・2月1日	2	40	13	0				新規	インフルエンザ9名
1/30	上尾中	3年1組	短縮授業	1月30日	1	37	9	7				新規	インフルエンザ5名、発熱2名
1/30	上尾中	3年2組	短縮授業	1月30日	1	38	13	10				継続	インフルエンザ8名、発熱2名
1/30	上尾中	3年3組	短縮授業	1月30日	1	37	8	5				新規	インフルエンザ1名、発熱4名
1/30	上尾中	3年4組	短縮授業	1月30日	1	38	4	1				新規	発熱1名
1/30	上尾中	3年5組	短縮授業	1月30日	1	36	5	2				新規	発熱2名
1/30	上尾中	3年6組	短縮授業	1月30日	1	38	3	2				新規	発熱2名

報告月日	学校名	学年・学級	対応(本日の措置)	閉鎖(短縮)期間	延べ 学級数	在籍人数	欠席人数	風邪ぎみ数	関係機関への報告			新規・継続	備 考
									県教委	事務所	保健所		
1/30	上尾中	3年7組	短縮授業	1月30日	1	37	3	1				新規	発熱1名
1/30	東中	1年(7クラス)	学年閉鎖	1月30日~2月1日	21	230	60	15	○	○	○	新規	インフルエンザ33名
1/30	上平小	5年2組	学級閉鎖	1月31日~2月2日	3	36	12	2	○	○	○	新規	欠席数12名
1/30	上平小	6年2組	学級閉鎖	1月31日~2月2日	3	34	12	0	○	○	○	新規	欠席数12名
1/27	上尾中	3年2組	短縮授業	1月27日	1	38	12	1				新規	インフルエンザ3名発熱6名、長欠3名
1/26	芝川小	2年1組	短縮授業	1月26日	1	30	10	1				継続	インフルエンザ10名
1/26	芝川小	2年2組	短縮授業	1月26日	1	30	4	8				継続	インフルエンザ4名
1/26	芝川小	2年3組	短縮授業	1月26日	1	30	5	3				新規	インフルエンザ4名、風邪1名
1/26	芝川小	5年3組	短縮授業	1月26日	1	39	5	3				継続	インフルエンザ4名、風邪2名
1/26	芝川小	6年1組	短縮授業	1月26日	1	31	12	3				継続	インフルエンザ12名
1/26	大谷中	3年2組	短縮授業	1月26日	1	37	10	3				新規	インフルエンザ8名
1/26	上尾小	1年1組	短縮授業	1月26日	1	29	13	4				新規	インフルエンザ13名、発熱4名
1/26	上尾小	1年2組	短縮授業	1月26日	1	28	10	0				新規	インフルエンザ10名
1/26	上尾小	2年1組	短縮授業	1月26日	1	28	6	0				新規	インフルエンザ6名
1/25	上尾小	5年1組	短縮授業	1月26日	1	28	9	2				継続	インフルエンザ7名
1/25	上尾小	5年2組	短縮授業	1月26日	1	28	6	2				新規	インフルエンザ4名
1/25	芝川小	2年1組	短縮授業	1月25日	1	30	11	0				新規	インフルエンザ11名
1/25	芝川小	2年2組	短縮授業	1月25日	1	30	7	4				新規	インフルエンザ6名、風邪1名
1/25	芝川小	3年1組	短縮授業	1月25日	1	34	7	0				新規	インフルエンザ6名、風邪1名
1/25	芝川小	5年3組	短縮授業	1月25日	1	39	7	0				新規	インフルエンザ5名、風邪2名

報告月日	学校名	学年・学級	対応(本日の措置)	閉鎖(短縮)期間	延べ 学級数	在籍人数	欠席人数	風邪げみ数	関係機関への報告			新規・継続	備 考
									県教委	事務所	保健所		
1/25	芝川小	6年1組	短縮授業	1月25日	1	31	14	2				新規	インフルエンザ14名
1/25	平方東小	6年1組	学年閉鎖	1月26日・27日	2	40	9	12	○	○	○	新規	インフルエンザ6名、溶連菌1名、発熱1名、事故欠1名
1/25	平方東小	6年1組	短縮授業	1月25日	1	40	9	12				継続	インフルエンザ6名、溶連菌1名、発熱1名、事故欠1名
1/25	東小	5年4組	短縮授業	1月25日	1	31	10	3				新規	インフルエンザ7名
1/24	大石小	2年2組	学級閉鎖	1月26日・27日	2	30	13	3	○	○	○	新規	インフルエンザ12名、発熱1名
1/24	大石小	2年6組	学級閉鎖	1月26日・27日	2	30	12	0	○	○	○	新規	インフルエンザ9名、発熱3名
1/24	大石小	2年2組	短縮授業	1月25日	1	30	13	3				新規	インフルエンザ12名、発熱1名
1/24	大石小	2年6組	短縮授業	1月25日	1	30	12	0				新規	インフルエンザ9名、発熱3名
1/24	瓦葺小	6年1組	短縮授業	1月24日	1	31	9	1				新規	インフルエンザ5名、発熱2名、頭痛1名、事故欠1名
1/24	平方東小	6年1組	短縮授業	1月24日	1	40	8	9				新規	インフルエンザ4名、溶連菌1名、発熱3名
1/24	上尾中	2年3組	短縮授業	1月24日	1	37	9	0				継続	インフルエンザ8名、長欠1名
1/24	上尾小	5年1組	短縮授業	1月25日	1	28	7	2				継続	インフルエンザ5名
1/23	大石南小	4年2組	短縮授業	1月24日	1	27	9	0				新規	インフルエンザ6名、発熱3名
1/23	東町小	6年4組	短縮授業	1月24日・25日	2	35	10	4				新規	欠席数10名
1/23	上平小	5年1組	学級閉鎖	1月24日・25日・26日	3	36	11	5	○	○	○	新規	欠席数11名
1/23	上尾小	5年1組	短縮授業	1月24日	1	28	7	2				新規	インフルエンザ5名
1/23	上尾小	2年1組	学級閉鎖	1月24日・25日	2	28	12	8	○	○	○	新規	インフルエンザ8名、発熱4名
1/23	上尾小	1年2組	学級閉鎖	1月24日・25日	2	28	13	9	○	○	○	新規	インフルエンザ9名、発熱4名
1/23	上尾小	1年1組	学級閉鎖	1月24日・25日	2	29	14	3	○	○	○	新規	インフルエンザ3名、発熱11名
1/23	上尾中	2年3組	短縮授業	1月23日	1	37	10	1				継続	インフルエンザ8名、発熱1名、長欠1名

報告月日	学校名	学年・学級	対応(本日の措置)	閉鎖(短縮)期間	延べ 学級数	在籍人数	欠席人数	風邪げみ数	関係機関への報告			新規・継続	備 考
									県教委	事務所	保健所		
1/20	上尾中	2年7組	短縮授業	1月20日	1	36	4	0				継続	インフルエンザ2名、発熱1名、長欠1名
1/20	上尾中	2年6組	短縮授業	1月20日	1	36	6	2				継続	インフルエンザ4名、ウイルス性胃腸炎1名、長欠1名
1/20	上尾中	2年4組	短縮授業	1月20日	1	36	12	0				継続	インフルエンザ6名、発熱3名、長欠3名
1/20	上尾中	2年3組	短縮授業	1月20日	1	37	9	0				継続	インフルエンザ5名、発熱3名、長欠1名
1/20	上尾中	2年2組	短縮授業	1月20日	1	37	9	0				継続	インフルエンザ4名、発熱3名、長欠2名
1/20	上尾中	2年1組	短縮授業	1月20日	1	36	7	1				継続	インフルエンザ2名、発熱3名、長欠2名
1/20	上尾中	1年8組	短縮授業	1月20日	1	31	4	1				継続	インフルエンザ4名
1/20	上尾中	1年6組	短縮授業	1月20日	1	31	7	2				継続	インフルエンザ5名、長欠2名
1/20	上尾中	1年5組	短縮授業	1月20日	1	32	6	0				継続	インフルエンザ4名、発熱1名、長欠1名
1/20	上尾中	1年4組	短縮授業	1月20日	1	32	2	1				継続	インフルエンザ1名、発熱1名
1/20	上尾中	1年3組	短縮授業	1月20日	1	31	2	4				継続	インフルエンザ1名、発熱2名
1/20	上尾中	1年2組	短縮授業	1月20日	1	32	3	0				継続	発熱2名、長欠1名
1/20	上尾中	1年1組	短縮授業	1月20日	1	31	4	1				継続	インフルエンザ2名、発熱2名
1/20	上尾中	1年7組	短縮授業	1月20日	1	31	8	2				継続	インフルエンザ7名、長欠2名
1/20	上尾中	2年5組	短縮授業	1月20日	1	37	6	0				継続	インフルエンザ3名、長欠3名
1/19	上尾小	2年2組	学級閉鎖	1月20日	1	33	11	0	○	○	○	新規	インフルエンザ2名、発熱9名
1/19	上尾中	2年7組	短縮授業	1月19日	1	36	4	0				新規	インフルエンザ2名、発熱1名、長欠1名
1/19	上尾中	2年6組	短縮授業	1月19日	1	36	8	3				新規	インフルエンザ4名、風邪1名 感染性胃腸炎1名長欠2名
1/19	上尾中	2年4組	短縮授業	1月19日	1	36	12	0				新規	インフルエンザ6名、発熱3名、長欠3名
1/19	上尾中	2年3組	短縮授業	1月19日	1	37	8	0				新規	インフルエンザ4名、発熱3名、長欠1名

報告月日	学校名	学年・学級	対応(本日の措置)	閉鎖(短縮)期間	延べ 学級数	在籍人数	欠席人数	風邪ぎみ数	関係機関への報告			新規・継続	備 考
									県教委	事務所	保健所		
1/19	上尾中	2年2組	短縮授業	1月19日	1	37	8	0				新規	インフルエンザ5名、発熱1名、長欠2名
1/19	上尾中	2年1組	短縮授業	1月19日	1	36	6	0				新規	インフルエンザ3名、発熱1名、長欠2名
1/19	上尾中	1年8組	短縮授業	1月19日	1	31	5	0				新規	インフルエンザ4名、発熱1名
1/19	上尾中	1年6組	短縮授業	1月19日	1	31	10	1				新規	インフルエンザ4名、発熱4名、長欠2名
1/19	上尾中	1年5組	短縮授業	1月19日	1	32	6	4				新規	インフルエンザ4名、頭痛1名、長欠1名
1/19	上尾中	1年4組	短縮授業	1月19日	1	32	3	0				新規	インフルエンザ1名、発熱2名
1/19	上尾中	1年3組	短縮授業	1月19日	1	31	3	8				新規	インフルエンザ1名、発熱2名
1/19	上尾中	1年2組	短縮授業	1月19日	1	32	3	3				新規	インフルエンザ1名、発熱1名、長欠1名
1/19	上尾中	1年1組	短縮授業	1月19日	1	31	5	3				新規	インフルエンザ1名、発熱3名、長欠1名
1/19	上尾中	1年7組	短縮授業	1月19日	1	31	9	6				継続	インフルエンザ6名、発熱2名、長欠1名
1/19	上尾中	2年5組	短縮授業	1月19日	1	37	9	2				継続	インフルエンザ6名、長欠3名
1/18	東小	6年3組	短縮授業	1月18日	1	35	11	0				新規	インフルエンザ10名
1/18	鴨川小	1年1組	学級閉鎖	1月19日・20日	2	29	6	0	○	○	○	新規	インフルエンザ3名、発熱2名、腹痛1名
1/18	上尾中	1年7組	短縮授業	1月18日	1	32	10	6				新規	インフルエンザ6名、発熱3名、長欠1名
1/18	上尾中	2年5組	短縮授業	1月18日	1	37	12	3				継続	インフルエンザ8名、風邪1名、長欠3名
1/18	鴨川小	1年1組	短縮授業	1月18日	1	29	6	0				新規	インフルエンザ3名、発熱2名、腹痛1名
1/17	上尾中	2年5組	短縮授業	1月17日	1	37	12	1				継続	インフルエンザ8名、発熱1名、長欠2名
1/17	鴨川小	6年1組	学級閉鎖	1月18日・19日	2	25	6	0	○	○	○	新規	インフルエンザ4名、発熱2名
1/17	鴨川小	6年1組	短縮授業	1月17日	1	25	6	0				新規	インフルエンザ4名、発熱2名
1/16	上尾中	2年5組	短縮授業	1月16日	1	37	11	1				新規	インフルエンザ6名、発熱2名、長欠2名

報告月日	学校名	学年・学級	対応(本日の措置)	閉鎖(短縮)期間	延べ 学級数	在籍人数	欠席人数	風邪ぎみ数	関係機関への報告			新規・継続	備 考
									県教委	事務所	保健所		
1/16	西中	2年6組	短縮授業	1月16日～18日	3	35	14	1				新規	インフルエンザ7名、発熱4名、体調不良2名、その他1名
1/16	大谷中	3年1組	短縮授業	1月16日	1	37	10	0				新規	インフルエンザ6名・発熱等
1/16	大谷中	3年1組	学級閉鎖	1月17日・18日	2	37	10	0	○	○	○	新規	インフルエンザ6名・発熱等
1/15	鴨川小	3年2組	短縮授業	1月15日	1	35	9	0				新規	インフルエンザ6名・発熱3名
1/15	鴨川小	3年2組	学級閉鎖	1月17日・18日	2	35	9	0	○	○	○	新規	インフルエンザ6名・発熱3名

・累計の「学校数」は、短縮授業、学級閉鎖、学年閉鎖のあった学校数(実数)。「学級数」は、短縮授業、学級閉鎖、学年閉鎖のあった学級を一日毎にを加算した数値(延べ数)。

・「新規・継続」欄の「新規」は短縮授業、学級閉鎖、学年閉鎖それぞれで初めて発生したクラスに記入する。□