

平成25年上尾市教育委員会1月定例会 教育長報告1

所属名 教育総務部 総務課

件 名 平成24年度第1回定期監査結果について	
内 容 説 明  地方自治法第199条第4項の規定に基づき、監査委員による定期監査が平成24年12月25日・26日・27日に実施され、同条第9項の規定に基づき、報告書の提出がありましたので、報告します。  <div style="border: 1px dashed black; padding: 10px;"><p>●地方自治法（昭和22年法律第67号） [関係部分抜粋]</p><p>第百九十九条 監査委員は、普通地方公共団体の財務に関する事務の執行及び普通地方公共団体の経営に係る事業の管理を監査する。</p><p>②～③ &lt;&lt;省略&gt;&gt;</p><p>④ 監査委員は、毎会計年度少くとも一回以上期日を定めて第一項の規定による監査をしなければならない。</p><p>⑤～⑥ &lt;&lt;省略&gt;&gt;</p><p>⑨ 監査委員は、監査の結果に関する報告を決定し、これを普通地方公共団体の議会及び長並びに関係のある教育委員会、選挙管理委員会、人事委員会若しくは公平委員会、公安委員会、労働委員会、農業委員会その他法律に基づく委員会又は委員に提出し、かつ、これを公表しなければならない。</p><p>⑩～⑫ &lt;&lt;省略&gt;&gt;</p></div>	
添付資料	添付資料名
<input checked="" type="checkbox"/> 有 ・ 無	「平成24年度第1回定期監査結果の報告書について（提出）」の写し （教育関係部分のみ抜粋）



上 監 査 報 第 1 4 号

平 成 2 5 年 1 月 7 日

上尾市教育委員会委員長 細 野 宏 道 様

上尾市監査委員 佐 藤 竹 雄

上尾市監査委員 須 田 清

上尾市監査委員 深 山 孝



平成24年度第1回定期監査結果の報告書について（提出）

地方自治法（昭和22年法律第67号）第199条第4項の規定により定期監査を執行したの  
で、同条第9項の規定に基づき、監査結果に関する報告書を次のとおり提出します。

なお、同法第199条の2の規定に基づき、11月29日の用地管財課については、須田清監  
査委員を除外し、執行しました。また、11月30日の選挙管理委員会事務局の監査は、須田清  
監査委員と深山孝監査委員が執行しました。

#### 第1回定期監査報告書

#### 1 監査実施日

- (1) 平成24年10月29日（月）・30日（火）・31日（水）  
健康福祉部、出納室、農業委員会事務局
- (2) 平成24年11月29日（木）・30日（金）  
企画財政部、総務部、選挙管理委員会事務局、監査委員事務局
- (3) 平成24年12月25日（火）・26日（水）・27日（木）  
秘書室、議会事務局、教育総務部、学校教育部

#### 2 監査の対象

##### 健康福祉部

社会福祉課、子ども支援課、子育て支援センター、保育課、西上尾第二保育所、あたご  
保育所、大谷保育所、小敷谷保育所、乳幼児相談センター、障害福祉課、つくし学園、  
高齢介護課、健康推進課

##### 出納室

##### 農業委員会事務局

##### 企画財政部

総合政策課、財政課、自治振興課、広報課、男女共同参画課

##### 総務部



庶務課、職員課、IT推進課、用地管財課、契約検査課、人権推進課、青少年課、  
少年愛護センター

選挙管理委員会事務局

監査委員事務局

秘書室

議会事務局

庶務課、議事調査課

教育総務部

総務課、生涯学習課、図書館、スポーツ振興センター

学校教育部

学務課、指導課、教育センター、学校保健課、中学校給食共同調理場、平方幼稚園、  
平方小学校、大谷小学校、鴨川小学校、平方東小学校、平方北小学校、太平中学校、  
南中学校、大谷中学校

3 監査の範囲

(1) 健康福祉部、出納室、農業委員会事務局

平成24年4月1日から平成24年8月31日までの財務に関する事務

(2) 企画財政部、総務部、選挙管理委員会事務局、監査委員事務局

平成24年4月1日から平成24年9月30日までの財務に関する事務

(3) 秘書室、議会事務局、教育総務部、学校教育部

平成24年4月1日から平成24年10月31日までの財務に関する事務

4 監査の方法

監査に当たっては、財務事務の執行が法令に基づいて適正かつ効率的に執行されているかに主眼をおき、あらかじめ提出を求めた監査資料に基づき、収入・支出伝票等関係諸帳簿と試査照合するとともに現地監査を実施するなど内容を審査したほか、監査の対象部局より説明を聴取して執行した。

5 監査の結果

(1) 財務事務の執行状況

財務に関する事務の執行は、適正に執行されているものと認められた。

(2) 事務処理状況

収入事務、支出事務、契約事務及び財産管理事務について、関係諸帳簿を監査した結果、おおむね適正であると認められた。

また、軽易な指摘事項については、それぞれ監査の過程において触れたので省略する。

なお、今回は、次のような項目を調査したが、各課における関係書類を調査した結果、

事務手続き上の軽微な改善を要する事項が見受けられたので、適切に処理事務されたい。

【12月25日・26日・27日執行分】

学校教育部の小・中学校等9施設については、主に配分されている予算の支出事務と財産管理について書類審査を行い、そのうち平方小学校、大谷小学校、平方北小学校、太平中学校、大谷中学校については、現地監査を実施した。

小・中学校等

・ 支出事務

第9款 教育費、第2項 小学校費・第3項 中学校費、第1目 学校管理費及び第4項 幼稚園費、第4目 幼稚園費の第11節 需用費等について、関係書類を調査した結果、適正であると認められた。

・ 財産管理

管理備品、教材備品の管理について、関係書類による調査及び現地確認の結果、適正に管理されているものと認められた。

・ 現地監査

学校施設について、関係書類による調査及び現地確認の結果、適正に維持管理されているものと認められた。

教育総務部

生涯学習課

・ 支出事務

第9款 教育費、第5項 社会教育費、第7目 市史編さん費、第13節 委託料のうち「旧大谷農協文書マイクロフィルム作成委託料」について、関係書類を調査した結果、おおむね適正であると認められた。

スポーツ振興センター

・ 支出事務

第9款 教育費、第6項 保健体育費、第4目 社会体育費、第19節 負担金、補助及び交付金のうち「体育協会補助金」について、関係書類を調査した結果、適正であると認められた。

学校教育部

指導課

・ 支出事務

第9款 教育費、第1項 教育総務費、第3目 教育指導費、第19節 負担金、補助及び交付金のうち「魅力ある学校づくり小・中学校交付金」について、関係書類を調査した結果、適正であると認められた。

学校保健課

・ 支出事務

第9款 教育費、第6項 保健体育費、第2目 学校給食費、第13節 委託料「給食室洗浄・消毒委託料」のうち「給食室洗浄業務委託料」について、関係書類を調査した結果、おおむね適正であると認められた。

平成25年上尾市教育委員会1月定例会 教育長報告2

所属名 教育総務部 生涯学習課

件 名

平成25年成人式の結果について

内 容 説 明

平成25年成人式が、下記のとおり開催されましたので、報告いたします。

1 日 時 平成25年1月13日（日）

○主にJR高崎線西側居住者（太平中、大石中、西中、大石南中、南中、大谷中の学校区）：10時30分～11時30分

○主にJR高崎線東側居住者（上尾中、原市中、上平中、東中、瓦葺中の学校区）：12時45分～13時45分

2 入場者数

	男性	女性	合 計
対象者数	1,066人	1,033人	2,099人
入場者数	773人	760人	1,533人
出席率	72.5%	73.6%	73.0%

	西側（午前）	東側（午後）	合 計
対象者数	867人	1,232人	2,099人
入場者数	742人	791人	1,533人
出席率	85.6%	64.2%	73.0%

3 過去5年間の出席率

	男性（%）	女性（%）	合 計（%）
平成25年	72.5	73.6	73.0
平成24年	74.6	73.9	74.3
平成23年	75.7	72.7	74.2
平成22年	72.3	72.9	72.6
平成21年	72.1	71.1	71.6
平成20年	71.5	71.5	71.5

4 会 場 上尾市文化センター大ホール

添付資料	添付資料名
<input checked="" type="checkbox"/> 有 ・ 無	平成25年成人式 成人式についてのご意見について（6・7ページ）

## 平成25年成人式 成人式についてのご意見について

### 【西側：男性】

- 新成人代表の人達が式の企画振興に携わるのに共感もてる。
- 10代から成人となる一つの節目を成人式の格式的な雰囲気ですら祝うことは、大人としての自覚の芽生えを促すうえで、必要な事なのだと思います。
- 自分自身のひとつの成長の過程として成人式は大切な行事だと思います。これからまた新しい一歩を踏み出すことになると思います。両親にも感謝です。今日を境に周囲の方にも認めて頂ける成人として頑張ります。
- 式に参加することで成人としての自覚が芽生えると思います。
- 大人としての自覚を持っていきたいです。
- 「成人式はやらなくていい」などと言う人もいるみたいだけど、これからも続いて欲しい伝統的な式典だと思います。
- 久しぶりに中学の友人に会えることがうれしいです。
- 連絡を取らなくなってしまう昔の友人達と再会できるととても良い機会だと思います。
- 一生に一度の事なので楽しみです。
- 最近では出席しない人が増えてきているが、ぜひ出席してほしいです。
- および頂きありがとうございます。
- 最近こちらの方に引っ越してきたため知人もおらず特に何も思うこともありません。
- 図書カードまたはクオカードが同封されていなかったことに驚きました。
- なんでこんな半端な日にちにやるのだろうか。
- 成人の日に挙行しない成人式に意表をつかれた。

### 【西側：女性】

- 成人式を企画・準備された皆様に感謝申し上げます。ありがとうございました。
- 成人式は、中学の友人と再会でき、また自分が成人になったという事を強く思わせる機会でもあるので、ありがたいと思います。
- 今まで親に頼り、自分の力で行動していなかったのですが、この成人式を境に頼るばかりではなく、進んで自分で取り組むための自分が自立していく式だと思う。成長していきたい。
- 一生に一度のこの舞台を用意して下さった方々に感謝し、人生の貴重1ページに刻ませて頂きます。これからも続いていくであろう日本の伝統的な催しを精一杯楽しみたいと思います。
- 社会人として立派な大人になりたいと思います。
- 大人としての自覚を持つことができる節目となる時だと思います。
- 人生の区切りの式典なので、よい経験になると思います。
- 今後も式典を続けていってください。
- 久しぶりに友達に会う事が出来るので楽しみです。
- 14日ではなく13日に行うのはとても良かったです。
- 成人式に芸能人などを呼べば印象深いと思う。
- 会場が小さい。
- 昨年の成人式（1学年上の）時にはQUOカードもらえたのに今年は何もないんですね。
- なんで14日じゃないんですか。

### 【東側：男性】

- この時を新たな門出と思い、一層頑張りたいと思います。
- 私たち、新成人の為にこのような催しを開いていただきとても感謝しています。中学卒業後に会わなくなってしまった友人も多いので、集まって会う機会を頂いたことは、今後私たちが交友関係を保っていく上で良いきっかけだと思います。
- 20歳という大人としての自覚を意識する成人式であると思う。
- これから本格的な大人の仲間入りなのだな、と思うと不安と期待が混ざり合った気持ちになります。
- 大人としての自覚を持って行動したいです。
- 人生において記念になる式だと思います。
- しばらく会えてなかった友達に久しぶりに会えるので楽しみにしています。
- 楽しみにしていたのでうれしいです。
- 成人式はもう少し長いと思いました。
- 日曜日だったことが良かったと思います。
- 日曜日にやるのはいいと思います。
- 私は中高一貫校に進学したため、地元中出身ではありませんが、地区ごとに分けてくださったので、疎外感がなく良かったです。
- 5～6の中学をひとまとめにしてしまうのは、少し悲しく感じてしまう。
- もう少し広い会場で前後半にせず一緒にやってほしかった。

### 【東側：女性】

- 成人式が近づくにつれて自分が成人したという自覚が強くなった。自分を振り返る良い機会にしたい。
- 嬉しい気持ちです。とても素敵な行事だと思います。
- 成人式の日を楽しみにしていました。楽しい成人式になればいいなと思いました。
- 一生に一度の晴れ着姿をお互いに見るのが楽しみです。
- 一生に一度のことなので、良い思い出になると思います。
- やっと成人という事でワクワクした気持ちでいっぱいです。
- 同級生に会えるのが楽しみです。
- たのしみ。皆とひさびさに会える。
- 久しぶりに友達と会えるという事で、とても楽しみにしていました。一生に一度の成人式なので、良い思い出をたくさん作りたいです。
- 地元で行われるので、中学時代を一緒に過ごした友人たちの大人になった姿を見ることができたり、会えるのが楽しみです。また、自分が成人したと実感できるような場があり良かったと思います。
- 成人式という式典はこれからも行ってください。学生時代（中学）の友達と会って話をしたりと、なつかしい友達に会えることが出来るからです。
- みんなに会えて楽しい式となりました。また、改めて20歳になったことを実感いたしました。ありがとうございました。
- 開催して頂きましてありがとうございます。
- 記念品を出してほしい。また、HPに記念品はありませんと載せるのはどうかと思う。案内状がさびしい。また、発送が遅いと思う。このような意見は式が終わってから記入すべきだと思う。式自体を改善するためには受付で回収では意味がない。

件 名

第31回上尾市民駅伝競走大会の開催について

内 容 説 明

第31回上尾市民駅伝競走大会を下記のとおり実施します。

記

1 主催 上尾市 上尾市教育委員会 上尾市体育協会 上尾市PTA連合会

2 協力 上尾市陸上競技協会

3 期日 平成25年2月10日(日) 雨天・小雪決行  
(積雪・雷雨の恐れがある場合は中止)

開会式 第1部～第5部 午前8時30分

第6部、第7部 正午

4 会場 上尾運動公園陸上競技場周辺コース

5 種目及び参加申込状況 【 】内は昨年の申込数

第1部 一般(1チーム5人) 47チーム【40】

第2部 女子(1チーム5人) 5チーム【5】

第3部 体協支部(1チーム5人) 16チーム【25】

第4部 中学生女子(1チーム5人) 42チーム【33】

第5部 中学生男子(1チーム5人) 69チーム【97】

第6部 小学生男子(1チーム10人) 127チーム【133】

第7部 小学生女子(1チーム10人) 101チーム【109】

合 計 407チーム【442】

総人数 3,240人【3,606】

※総人数には監督・補欠選手を含む

添付資料

添付資料名

有 ・  無



平成25年上尾市教育委員会1月定例会 教育長報告4

所属名            学校教育部 指導課

<p>件 名</p> <p>平成24年度第2回上尾市生徒指導に関する調査結果について</p>	
<p>内 容 説 明</p> <p>平成24年度第2回上尾市生徒指導に関する調査（平成24年4月1日～12月31日）の結果について、資料のとおり、報告します。</p>	
添付資料	添付資料名
<input checked="" type="checkbox"/> 有 ・ 無	平成24年度第2回上尾市生徒指導に関する調査結果について（10・11ページ）

# 平成24年度第2回上尾市生徒指導に関する調査結果 <速報値>

- 1 調査名  
平成24年度第2回生徒指導に関する調査（平成24年4月1日～12月31日）
- 2 調査結果の分析・考察

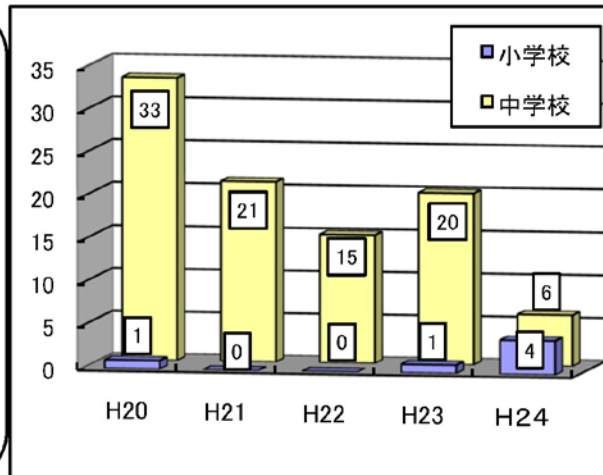
## <暴力行為>

暴力行為発生件数（同時期における比較）

【件】

	平成20年度	平成21年度	平成22年度	平成23年度	平成24年度	前年増減
小学校	1	0	0	1	4	3
中学校	33	21	15	20	6	-14
合計	34	21	15	21	10	-11

- (1) 小学校の発生件数は4件で、うち3件は同じ児童である。
- (2) 中学校の暴力行為は6件である。昨年度と比較して、14件減少している。
- (3) 中学校の形態別発生件数の昨年度との比較は、対教師暴力が0件で5件減少、生徒間暴力は5件で8件減少、対人暴力が3件で1件の増加（他校の生徒への暴力行為）、器物破損が3件で3件の増加である。



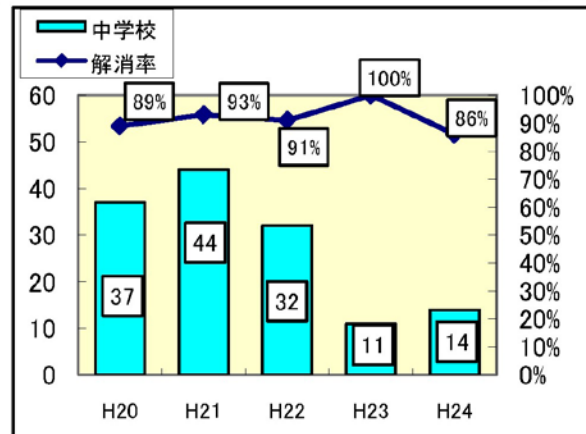
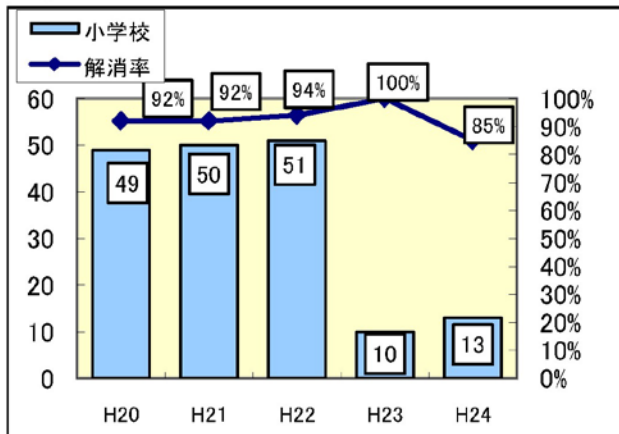
## <いじめ>

いじめ認知件数（同時期における比較）

【件】

	平成20年度	平成21年度	平成22年度	平成23年度	平成24年度	前年増減
小学校	49	50	51	10	13	3
中学校	37	44	32	11	14	3
合計	86	94	83	21	27	6

- (1) いじめについては、平成19年9月から月例報告が実施されている。また、平成22年からは新規にいじめを認知した場合の報告が実施されている。平成24年8月には、いじめ根絶対策会議を開催し、同年9月から全市一斉に毎月のいじめの調査、学期に一度の保護者対象のアンケート調査などが実施されており、いじめ根絶に向けた組織的な取組が行われている。
- (2) いじめの解消率は小学校が85%、中学校が86%であり、継続した組織的な指導と見守り体制の充実が重要である。



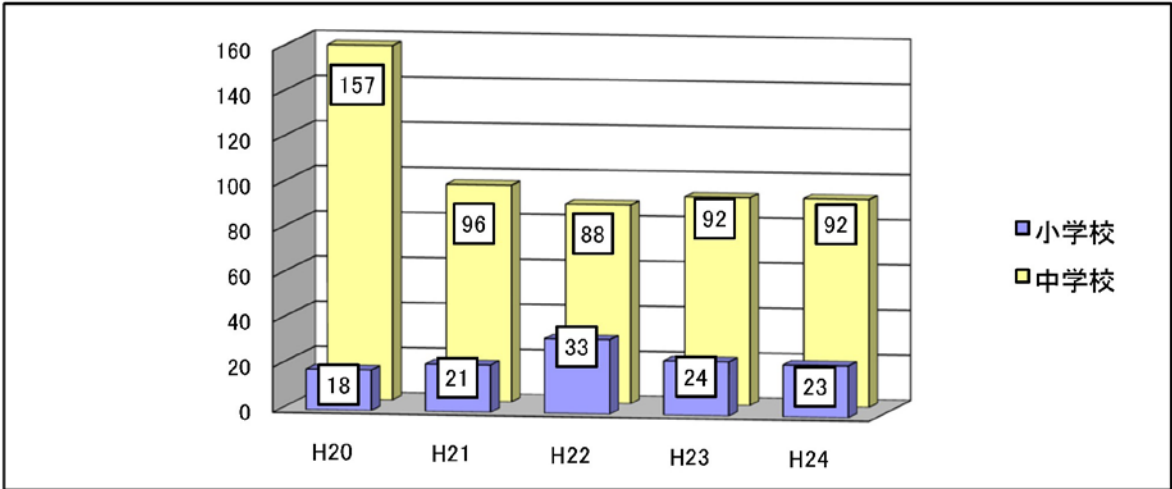
〈不登校〉

不登校児童生徒数（同時期における比較）

【人】

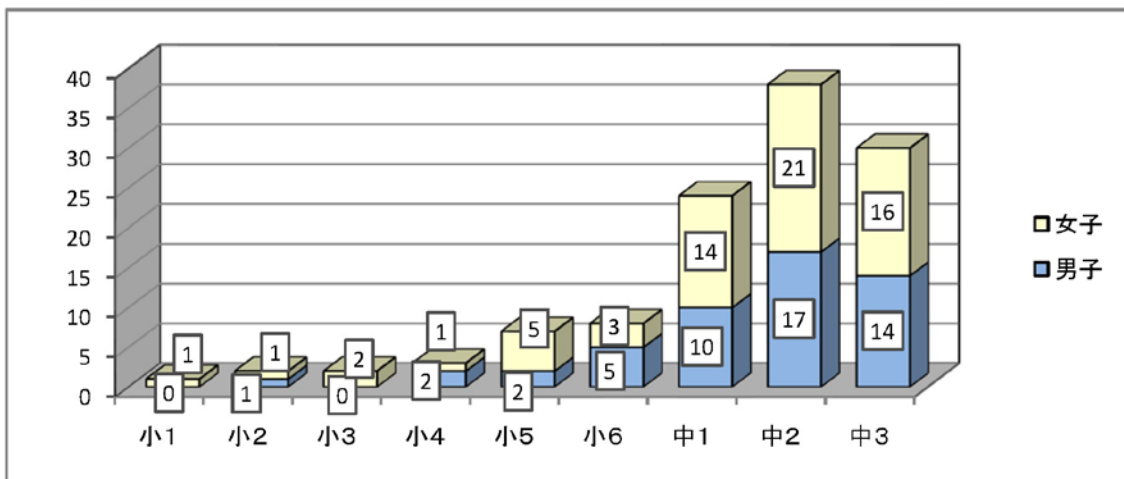
	平成20年度	平成21年度	平成22年度	平成23年度	平成24年度	前年増減
小学校	18	21	33	24	23	-1
中学校	157	96	88	92	92	0
合計	175	117	121	116	115	-1

- (1) 昨年度同時期と比較して、小学校は1名減少し、中学校は同数であった。全体では1名減少した。
- (2) 平成20年度より、小学校では、不登校児童が増加傾向にあったが、2年連続して減少した。中学校では、平成21年度より、ほぼ横ばいの傾向にある。
- (3) 欠席日数30日に満たないが、不登校傾向にある児童生徒が多数いることから、学校と市教育センターの連携をさらに緊密にし児童生徒に個別の対応を図ることが重要である。



学年別不登校児童生徒数（H24.4.1～H24.12.31）

	小1	小2	小3	小4	小5	小6	中1	中2	中3
男子	0	1	0	2	2	5	10	17	14
女子	1	1	2	1	5	3	14	21	16



昨年度は小学校1・2年生の不登校児童は0名であったが、本年度は3名となった。5年生は2名増加し、6年生は6名減少した。中学校では、1・2年生の不登校生徒が大きく増加し、特に2年生は、13名の増加となった。3年生は19名の大幅な減少となった。

平成25年上尾市教育委員会1月定例会 教育長報告5

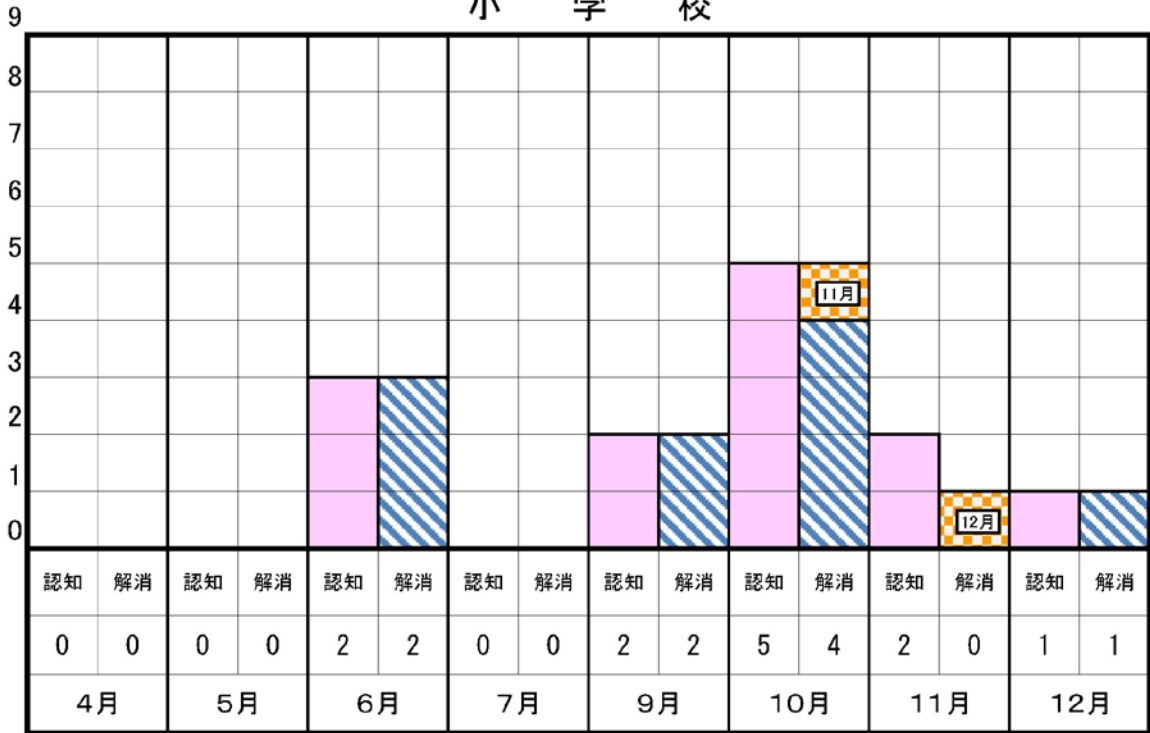
所属名 学校教育部 指導課

<p>件 名</p> <p>いじめに関する状況調査結果について</p>	
<p>内 容 説 明</p> <p>平成24年度12月上尾市立小・中学校いじめに関する状況調査結果について、次ページの資料のとおり報告します。</p>	
添付資料	添付資料名
<input checked="" type="checkbox"/> ・ 無	平成24年度12月上尾市立小・中学校いじめに関する状況調査結果（13ページ）

平成24年度12月 上尾市立小・中学校いじめに関する状況調査結果

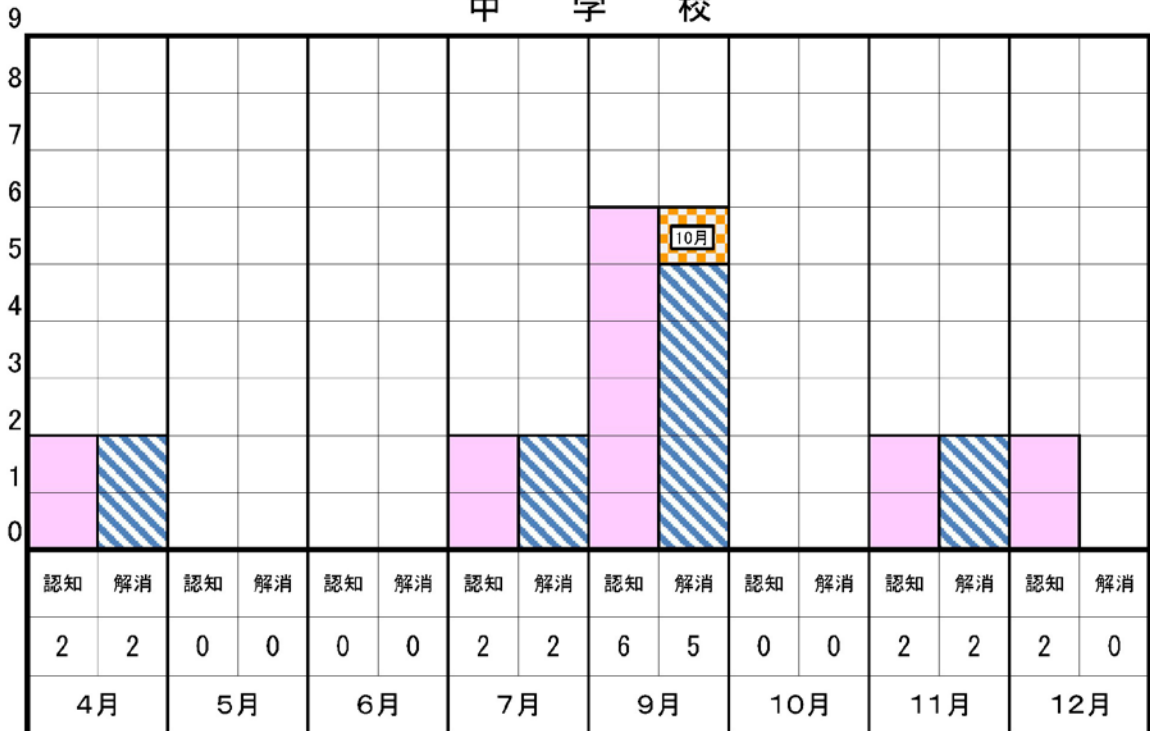
件数

小 学 校



件数

中 学 校



※ …認知 その月に認知した件数      … 解消 その月に解消した件数

※ …解消のため継続指導し、当該いじめが解消した件数と解消した月

平成25年上尾市教育委員会1月定例会 教育長報告（追加報告1）

所属名 学校教育部 学務課

件 名

教育委員会職員の人事異動について

内 容 説 明

次のとおり、職員の人事異動がありましたので、報告します。

記

[平成25年1月22日 上尾市教育委員会発令]

[平成25年1月23日 埼玉県教育委員会発令]

氏 名	旧 所属・職名	新 所属・職名
松本 秀之	上尾市教育委員会 学校教育部指導課 副主幹	上尾市立大石南小学校 教頭

添付資料

添付資料名

有 ・  無