

『広報あげお』は、毎月1日に発行。戸別配布でお届け  
しています。配布のお問い合わせは、上尾市シルバー  
人材センター ☎048-779-5525・☎048-776-1074 まで。

みんなで作る  
みんなが輝くまち あげお

# Ageo

広報  
あげお

2026  
令和8年

No.1108

7  
月号

上尾市  
在住

佐藤 駿選手が上尾市栄誉賞を受賞

ミラノ・コルティナ2026冬季オリンピックメダリスト





●今月の表紙

今月の表紙は、2月に開催されたミラノ・コルティナ2026冬季オリンピック・フィギュアスケートにおいて、団体戦で銀メダル、男子シングルで銅メダルを獲得した佐藤 駿選手です。佐藤選手は上尾市在住で、その輝かしい功績をたたえ、上尾市栄誉賞を贈呈しました。

大きな偉業を成し遂げた佐藤選手は、これからも圧巻の演技で私たちを魅了し、日本中に感動を届けてくれることでしょう。今後も佐藤選手の活躍から目が離せません。



スポットライト

「上尾もすごい」と思ってもらえるまちに  
宮島 真亜久さん(P.19)

市の人口・世帯



(令和8年6月1日現在)

23万683人

男／11万3,822人  
女／11万6,861人

※前月より25人減

増減の内訳

出生数／103人

死亡数／215人

転入数／736人

転出数／649人

11万1,054世帯

※前月より91世帯増

市役所の位置

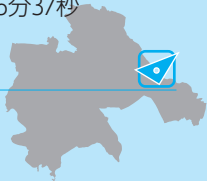


北緯 35度58分38秒  
東経139度35分37秒

市の面積



45.51km<sup>2</sup>



3 今月のイチ面

佐藤 駿選手

団体 個人  
銀メダル・銅メダル 獲得おめでとう!!

4 特集

～好きなことをもっと自由に～

新たな部活動のカタチ  
「AGEO地域クラブ」

8 市政ニュース

上尾夏まつり／2026上尾シティハーフマラソン 参加者募集／上尾市職員カスタマー・ハラスメント基本方針の策定／10月1日(木)から窓口受付時間を変更します／徘徊高齢者等見守りシールを交付／市職員を募集 他

18 市民のひろば

まちかど特派員だより〔十二年に一度の午歳御開帳〕／アップピーNET／スポットライト〔宮島 真亜久さん〕／読者の声／未来へすくすく！わが家のアイドル／教えて！アップピー／小学校給食レシピ〔ガパオライス〕

21 シティ情報

アップピー元気カードで外出を／IKOKA インスタグラムフォトコンテスト 作品募集／人権教育集会所 夏休みこども教室／夏休み短期スケート教室 他

37 図書館へようこそ

40 保健センター通信

一歩ふみ出す健康づくり

38 みんなあつまれ いっしょにあそぼ！

アップピーランド／こどもの城／

ももっこルーム／子育て拠点／

イベントカレンダー

42 8月の相談

43 Highlights 外国語情報コーナー

44 あげたて!NEWS

クイズ

アップピーを探そう!



右のアップピーが登場するのは? ページ?

正解者の中から抽選で5人に粗品を差し上げます。

応募方法

二次元コードから、またははがきかメール(件名「アップピーを探そう!」)に、クイズの答え、『広報あげお』の感想、郵便番号、住所、氏名、年齢、電話番号を記入して、7月21日(火)まで(必着)に広報広聴課へ。  
宛先／〒362-8501本町3-1-1 市ホームページ  
メールアドレス／s55000@city.ageo.lg.jp



発表

賞品の発送をもって発表に代えさせていただきます。  
正解は8月号のこのコーナーに掲載します。  
前号の答えは「15」でした。

- ◆市役所開庁時間／平日8:30～17:00
- ◆7月の土曜開庁日と窓口／下表のとおり

開庁日	開庁窓口
7/11	市役所(市民課、証明書発行センター、マイナンバー・パスポートセンター、保険年金課、出納室、市民税課、納税課、障害福祉課、高齢介護課、こども支援課、こども家庭保健課)、尾山台出張所、上尾駅出張所
7/25	

※時間はいずれも8:30～17:00です(市役所は12:00～13:00を除く)。  
※内容によって受け付けできない業務があるため、事前に担当課へ問い合わせてください。

# 佐藤 駿選手

団体

個人

## 銀メダル・銅メダル

## 獲得おめでとう!!



上尾市栄誉賞を受け取る佐藤選手

秘書政策課

TEL 048-775-3849 ・ FAX 048-775-9861

### 佐藤 駿選手に上尾市栄誉賞を贈呈

広く市民の誇りとなる顕著な功績を挙げた個人・団体に、上尾市栄誉賞を贈呈しています。これまでに6人、5団体が受賞しており、今回は男子フィギュアスケート選手の佐藤 駿選手を受賞者として決定し、5月22日に贈呈・表彰しました。

佐藤 駿選手は2月に行われたミラノ・コルティナ2026冬季オリンピックで、団体で銀メダル、男子シングルで銅メダルを獲得し、日本中に明るいニュースを届けてくれました。

### 今シーズンを振り返って

序盤にけがをしまい、少し焦りがある中でのシーズンスタートとなってしまいました。しかし、オリンピックを意識せずに、一歩ずつ着実に練習を積み重ねられたことが、メダル獲得という結果につながったと思います。

### 上尾市栄誉賞受賞を受けて

このような名誉ある賞をいただけてとてもうれしいです。この賞を胸に、さらに高みを目指していけたらと思います。市民としてこれからも上尾市を盛り上げ、頑張っていきたいと思っています。

### 市民の皆さんにメッセージ

シーズン中、たくさんの応援メッセージをいただきました。皆さんからの応援を受け、メダルを取りたいという気持ちがさらに強くなりました。

これからも皆さんに勇気や感動を与えられる選手、子どもたちのお手本となるような選手を目指していきたいです。引き続き、応援よろしくお願ひします。



### 佐藤選手にインタビュー

### 上尾市の好きなところやエピソード

いろいろなお店があって、ご飯が美味しいまちだと思っています。市民の皆さんもとても温かく、練習をしている時や街中での「頑張ってください」「応援してます」という声が、とても力になっています。

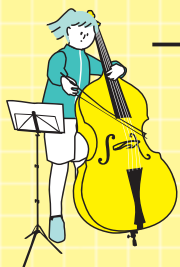
オリンピックから帰ってきた時に、上尾駅前にメダル獲得を祝う横断幕があって、とてもうれしかったのを覚えています。

### Profile

さとう・しゅん

平成16年2月6日宮城県仙台市生まれ、22歳。エムサービス、明治大学所属。埼玉栄高等学校卒業。5歳からスケートを始め、14歳の時に埼玉へ転居。以降、埼玉アイスアリーナを拠点に活動。グランプリファイナル(2024・2025年)で銅メダル、ミラノ・コルティナ2026冬季オリンピックの団体で銀メダル、男子シングルで銅メダルを獲得。その他、数々の輝かしい成績を残す。





## 特集



# 「AGEO地域クラブ」

# 新たな部活動のカタチ

好きなことをもっと自由に！

指導課 ☎048-775-9672・FAX 048-775-5633

スポーツや文化芸術活動は、子どもたちの成長に欠かせない大切な学びの場です。

市では、少子化や教員の働き方改革への対応を踏まえ、県内でもいち早く休日の部活動の地域移行に取り組み、8月から地域のクラブ活動へ完全展開します。

現在、学校部活動は地域との連携を深める新たな形へと変化の時を迎えています。今回の特集では、市が実施する「AGEO地域クラブ」について、参加者や指導者、関係者の声とともに紹介します。



## 夢中になれる場所を、プロとともに

上尾市を拠点に活動するプロバレーボールチーム「埼玉上尾メディックス」は、令和4年度から市内の中学生を対象にしたバレーボール指導を実施しています。

指導の中心を担うのは、同チームでプロバレーボール選手としてプレー経験があり、引退後の現在は事務局職員として勤務している田川絃美さんです。田川さんは、競技経験を生かしながら、子どもたちにバレーボールの楽しさや魅力を伝えようと日々指導に当たっています。

市内の女子バレーボール部は全中学校にある一方、男子部は5校のみで、競技を続けたい生徒にとって活動の選択肢が限られている状況です。さらに、学校の部活動では専門的な指導を十分に受けられない場合もあります。こうした状況を受け、埼玉



©Saitama ageo medics

中学生に教える田川さん

上尾メディックスでは市内中学生を対象としたクラブ活動を実施しています。

活動は主に上尾中学校と

大谷中学校で行われ、男女合わせて約50人が参加。初心者から上級者まで、それぞれのレベルに応じた指導を受けながら練習に励んでいます。また、時には埼玉上尾メディックスの現役選手が指導に加わり、プロの技術や競技に向き合う姿勢を学べる機会も提供されています。

田川さんは「好きなことに本気で取り組む経験は、きつと将来の力になります。ぜひいろいろなことに挑戦して、自分が夢中になれるものを見つけてほしいです」と中学生にメッセージを送りました。

子どもたちの選択肢を広げ、専門的な指導を提供する同チームの活動は、子どもたちの競技機会の確保と地域スポーツの振興を支える取り組みとして、今後も期待されています。



©Saitama ageo medics

時には現役選手が指導することも



ゲーム形式での練習



指揮を執る永井さん

現在、市内の中学校には合唱部がなく、歌うことが好きな子どもたちが活動できる場は限られています。そんな子どもたちの思いに応えようと、小学校校長の永井基生さんが立ち上げたのがこのクラブです。永井さんは、子どもたちが好きなことを諦めることなく、音楽を通じて成長できる場をつくりたいとの思いで活動を始めました。

同クラブは令和7年度から活動を開始し、小学校4年生から中学校3年生を対象に、市内の小学校を拠点として月3回、日曜日の午前中に活動しています。市内のさまざまなイベントにも参加し、



小中学生と一緒に練習

## 子どもたちの歌いたい気持ちに応える

日頃の練習の成果を披露しています。学校の部活動とは異なり、異なる学校や学年の子どもたちが一緒に活動できることも、このクラブの魅力です。

参加している小学生は「普段関わることのない中学生と一緒に活動できるのが楽しいです」と笑顔を見せます。また、普段は陸上部で活動する中学生は「大好きな歌を練習できる貴重な時間です。もっと上手になりたいです」と目標を持って活動しています。

学校や学年を越えて活動することで、子どもたちは新たな仲間と出会いながら練習に励んでいます。永井さんは「活動を通して音楽に親しみ、好きなことを続ける楽しさを感じてほしいです。また、子どもたちが安心して挑戦できる居場所の一つになればうれしいです」と話します。

歌うことが好きな子どもたちの思いに応えて始まったこのクラブは、市内で限られていた合唱の機会を開き、子どもたち一人一人の可能性と新たなつながりを育む場となっています。



上尾申ぎょうフェスでの発表

# 休日の学校部活動を地域へ

学校部活動は、スポーツや文化芸術に親しむ機会を提供するとともに、達成感や自己肯定感などを育む場として、重要な役割を果たしてきました。一方で、子どもたちのニーズは多様化してきており、学校部活動では設置されていない種目や通学先の学校にはない種目があるなど、より多様な活動機会の提供が求められています。

こうした状況を踏まえ、市では8月から(土)日(祝)の学校部活動を「AGEO地域クラブ」へ完全展開し、子どもたちの活動の幅を広げる取り組みを開始します。



子どもたちの  
活動機会や可能性を広げるために…

そこで!

## 8月から「AGEO地域クラブ」が本格始動!!

### ●「AGEO地域クラブ」とは

学校部活動を地域の活動へと展開するために創設された取り組みです。市が認定した地域団体を主体とし、主に中学生を対象に、スポーツや文化芸術活動の機会を提供します。それぞれの専門分野に精通した指導者から直接、指導を受けることができ、従来の部活動種目にとらわれず「多種目・多志向・インクルーシブ」な環境が整備されています。

【令和6年度まで】

(月)~(日) 学校での部活動

【令和7年4月~令和8年7月】

(月)~(土) 学校での部活動

(日)祝  
AGEO  
地域クラブ

移行期間

【8月から】

(月)~(金) 学校での部活動

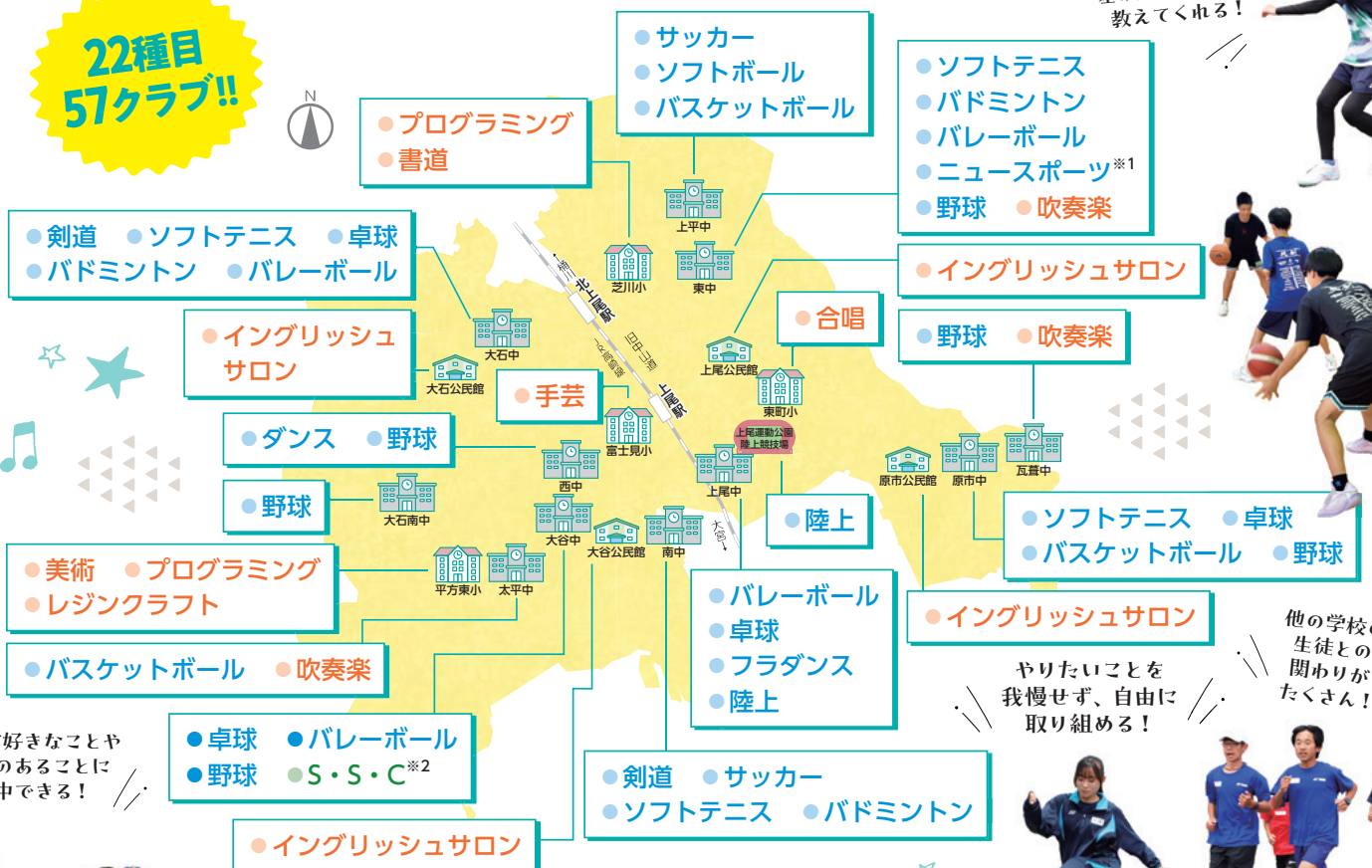
(土)日(祝)  
AGEO  
地域クラブ

完全展開

### ●やりたいことがきっと見つかる!!

「AGEO地域クラブ」は市内の体育館やグラウンドで活動しています。8月からは22種目57クラブが活動し、学校にはない種目を含め、自分の興味や関心に合わせて選べる多彩なクラブがあります。

22種目  
57クラブ!!



基礎からしっかり  
教えてくれる!



やりたいことを  
我慢せず、自由に  
取り組める!

他の学校の  
生徒との  
関わりが  
たくさん!



自分が好きなことや  
興味のあることに  
熱中できる!



\*1…ドッジビーやミニバレー、パラスポーツなどに取り組みます  
\*2…特別支援学級に在籍する生徒などを対象に活動するクラブです

統括コーディネーター 沼田 真伍さん

私の役割は、子どもたちが安心・安全に活動できる環境を整えることです。活動前の指導者や参加者の募集、活動中の緊急対応、活動後の会計や広報まで、クラブ運営の全般を裏方としてマルチに支えています。



Q.指導者はどんな人?

A.各種目において専門性の高い指導者が約180人活動しています(6月17日現在)。指導者は規定の研修を受講しており、安心・安全で高水準の指導体制が整えられています。また指導者と参加者が一定数そろえば、新たなクラブを立ち上げることも可能で、子どもたちの多様なニーズに柔軟に対応することができます。

Q.どうやって参加するの?参加費は?

A.学校メール配信システムや特設ホームページなどから申し込みができます。参加費は1回あたり600円、年会費は3,300円です。参加費は月初めにまとめて月会費として、年会費は入会時に連絡アプリを使って集金します。



申し込みフォーム

Q.いつ活動してるの?

A.8月以降は、(土)日(祝)に活動します。クラブごとに活動日、活動時間帯が異なるので、詳しくは、募集要項をご覧ください。



募集要項

Q.普段の部活動と違う種目のクラブへ参加できるの?

A.もちろんできます。学校では文化部、AGEO地域クラブではスポーツのクラブに入っている人もいます。複数のクラブに参加することも可能です。

Q.大会への出場はどうなるの?

A.学校総合体育大会や新人体育大会へは、当面の間、学校の部活動から出場することになります。AGEO地域クラブに入会していないから出場できないということはありません。また、AGEO地域クラブとして出場可能な大会には、団体・個人を問わず積極的に参加します。

それぞれの思い

参加者

陸上クラブ  
漆原 快さん  
(中学1年生)



参加者

ソフト  
テニスクラブ  
石山 湊叶さん  
(中学3年生)



参加者

バレーボールクラブ  
野口 凜さん(中学3年生)(左)  
平澤 鈴さん(中学2年生)(右)



野口さん 興味のあることに挑戦できる

部活動には所属していませんが、バレーボールに興味を持ち、参加しています。初心者にも丁寧に教えてくれます。他校の子と関わる機会にもなるのでとても楽しいです。

平澤さん 専門的な指導を受けたい

学校でもバレーボール部に所属していて、もっと上手になりたいと思い参加しています。クラブでは専門的な指導が受けられるので、成長を感じています。

好きなスポーツを両立したい

陸上部かバレーボール部に入る部活動に悩みました。しかし、AGEO地域クラブがあったことで、学校ではバレーボール部、休日は陸上クラブと両方にチャレンジできています。

もっと技術を磨きたい

部活動でもソフトテニス部に所属していますが、AGEO地域クラブでは指導者が充実していて、より専門的な指導を受けられています。

指導者

レジンクラフト  
小松 沙希さん



指導者

バスケットボール  
並木 友広さん



上尾市教育委員会  
西倉 剛教育長



人とつながる機会に

樹脂を使って小物などを作り、自分たちで作品を販売し、材料費に充てています。制作から販売まで行うことで、地域などのコミュニティーとつながる機会をつくっていききたいと思い活動しています。

関わり合いの場へ

バスケットボールの楽しさや学校を越えた関わり合いの場を創るという意識で活動しています。人の輪を広げ、貴重な空間、時間、仲間を得ることができるAGEO地域クラブをぜひ有効に活用してほしいです。

好きなことを自由に

AGEO地域クラブは、休日の学校部活動を地域に展開していくために創立したものです。このクラブが、皆さんの好きなことややりたいことを思う存分できるすてきな場となることを願っています。



# 上尾夏まつり



上尾夏まつり実行委員会事務局 ☎080-6509-2158

7月18日(土)・19日(日)



所8町内とJR上尾駅周辺

☑18日／町内の神輿の渡御

19日／8町内の神輿の渡御、山車など

■交通規制区域

下図の区域(色網部分)

・東口周辺／19日12:00～22:00

・西口周辺／19日18:00～20:30

※上尾夏まつりの終了時間は21:00です。

※屋台・キッチンカー・路面での販売終了は20:30です。



## 主な催し

- 和太鼓……………12:00～13:00
  - 山車ミニ引っかせ……………14:45～ 5分/2回
  - あげおよさこいソーラン……………16:30～17:30
  - 民踊輪おどり……………17:30～18:00
  - 阿波おどり……………18:00～18:30
  - 山車引っかせ……………18:50～19:20
  - VRゴーグルによるボートレーサー体験  
(ボートレース戸田)……………12:00～20:30
- ※時間は変更になる場合があります。



第39回

# 2026上尾シティ ハーフマラソン

参加者  
募集

**申込期間** ▶ **上尾市民優先枠** 7月1日(水)~3日(金)  
**一般申込枠** 7月4日(土)~8月31日(月)



**11.22** (日) (開会式 / 8:40)

※雨天決行です。

■種目

**ハーフ** スタート / 9:00 対男子大学生の部 (学連登録者)、日本陸連登録者、15歳以上(中学生を除く)の人 費7,000円 定5,500人

**5\*** スタート / 9:15 対15歳以上(中学生を除く)の人 費4,000円 定1,600人

■共通

申大会ホームページのエントリーフォームから  
※いずれも先着順で、参加料を払い込んだ時点で申し込み完了です。

■【同時募集】ジュニアチャレンジラン

時11月21日(土)(スタート / 12:00)

因・対・費・定下表のとおり

内容	対象	費用	定員
親子ペアランの部 (0.5* <sub>ロ</sub> 部)	未就学児と保護者	1,000円	100組(200人)
小学生の部 (1・2年生/1* <sub>ロ</sub> 部、3・4年生/1.5* <sub>ロ</sub> 部、5・6年生/2* <sub>ロ</sub> 部)	小学生	1~4年生 / 500円 5・6年生 / 800円	各学年120人 (男子/60人、女子/60人)
中学生の部 (2* <sub>ロ</sub> 部)	中学生	800円	180人 (男子/120人、女子/60人)

申し込みは  
こちらから



大会ホームページ

申し込み方法 / 上尾シティハーフマラソンエントリーセンター 048-778-5880・048-778-5889 (祝を除く月)~(金)10:00~17:00  
大会内容 / 大会事務局(スポーツ振興課) 048-781-8112・048-775-6608 (祝を除く月)~(金)9:00~17:00

時とき 所ところ 内内容 対対象 費費用・金額 ※記載のないものは「無料」 定定員 持持ち物  
申申し込み ※記載のないものは「当日、直接会場へ」 問問い合わせ

## 市民コメント制度に基づく 意見募集

行政経営課 048-775-3963

048-776-8873

経営総務課 048-775-5160

048-775-9041

各方針・戦略の案がまとまりましたので市民コメント制度に基づき、意見を募集します。

①上尾市手数料・使用料等の適正化に関する基本方針(案)

②上尾市水道事業経営戦略(案)

③上尾市公共下水道事業経営戦略(案)

【案の公表・意見募集期間】①6月

26日(金)～7月27日(月) ②③6月29日

(月)～7月28日(火) 【案】・意見書の

設置場所①行政経営課 ②③経営

総務課 ※市役所1階情報公開コー

ナー、各支所・出張所・公民館へ設

置、市ホームページにも掲載します。

☑市内に在住・在勤・在学の人、市

内に事務所・事業所・固定資産を有

する人、利害関係人 【意見などの

取り扱い】内容を検討し、策定の参

考にする。 ※住所、氏名など個人

が特定できる箇所を除き、意見と市

の回答を市ホームページで公表しま

す。個別には回答しません。 【提出

方法】意見書に必要事項を記入して、

直接または郵送(当日消印有効)、

ファクス、メールで①行政経営課(〒

362-8501本町3-1-1、☎55070

0@city.ageo.lg.jp)、②③経営総務

課(〒362-0013上尾村1-1-57、

☎501000@city.ageo.lg.jp) <

## 上尾市職員カスタマー・ ハラスメント基本方針の策定

職員課 048-775-5112

048-775-9819

市の職員が安心して業務に従事できる職場環境を維持し、行政サービスの向上を図るため、カスタマー・ハラスメントに対する基本方針を策定しました。

●カスタマー・ハラスメントの定義  
市民や市政に関わりのある人の言動のうち、職員が従事する業務の性質やその他の事情に照らし、社会通念上許容される範囲を超えたものにより当該職員の就業環境が害されるものをいいます。

●カスタマー・ハラスメントへの対応  
カスタマー・ハラスメントと判断される言動が行われた場合には、職員を守るため、き然とした対応を行います。必要により警告や対応の中止などを行います。悪質な言動や犯罪行為は警察などのしかるべき機関に相談の上、厳正に対処します。

# 10月1日(木)から窓口受付時間を変更します

職員課 ☎048-775-5112・☎048-775-9819

## ■市役所に来庁しなくても可能な手続きがあります

### ●住民票などのコンビニ交付サービス

マイナンバーカードを利用して、全国の主要なコンビニエンスストアに設置されているマルチコピー機(コンビニ端末機)で住民票などの証明書が取得できます。



市ホームページ

### ●電子申請 インターネット(マイナポータルや電子申請・届出サービスなど)を利用して、暮らしや健康、子育てなどに関する手続きができます。



電子申請・届出サービス



マイナポータル  
(びったりサービス)

本市では、サービス品質向上のための検討時間の確保や職員の適切な労務管理に向けた働き方改革の一環として、10月1日(木)から市役所本庁舎など一部の公共機関の窓口受付時間を変更します。今後は、証明書のコンビニ交付や電子申請の促進など、さらなる市民サービスの向上に努めてまいります。

### ●対象施設

①市役所本庁舎、第3別館、こども保健センター、こども発達センター、健康保健センター、プラザ22、消防本部、各消防署・分署、上下水道部庁舎、教育センター

②各支所・出張所

### 【受付時間】

	変更前	変更後
①	8:30～17:00	9:00～16:30
②	8:30～17:00	9:00～17:00

※土曜日開庁窓口(本庁舎・各出張所)も同様ですが、12:00～13:00は、昼休みのため受け付けできません。

## 65歳以上の人に 介護保険料納入通知書を郵送

高齢介護課 048-775-5127

048-776-8872

7月上旬に65歳以上の人(第1号被保険者)へ介護保険料納入通知書(介護保険料額決定通知書)を郵送します。

介護保険料の納め方は、特別徴収(年金天引き)と普通徴収(納付書または口座振替)があり、年額18万円以上の年金(老齢基礎年金・退職年金・遺族年金・障害年金)を受給している人は、原則、年金天引きとなります。具体的な納め方は、同封のしおりをご覧ください。納付で困ったときは、高齢介護課に相談してください。なお40〜64歳の人(第2号被保険者)は加入している健康保険の保険料(税)と一緒に納めます。  
※第1号被保険者の保険料は高齢介護課へ、第2号被保険者の保険料は加入している健康保険組合へ問い合わせてください。

## ネーミングライツ パートナー募集



行政経営課 048-775-3963

048-776-8873

スポンサーとして施設などの愛称

を命名する権利を付与する、ネーミングライツ事業を実施しています。詳しくは、市ホームページをご覧ください。

●**特定募集型** 次の施設の愛称を募集しています。

①イコス上尾/プラザ館/都市計画道路の一部など  
【質問受付期間】7月1日(水)〜10日(金)  
【申込期間】7月22日(水)〜8月7日(金)

●**提案募集型** 施設を特定しない提案による募集です。金銭のほかに、対象施設などへの役務(サービスの提供や物品の納入なども可能です)。

②市バーベキュー場(上尾丸山公園) / アグリプラザ平塚 / JR上尾駅東西口ペダストリアンデッキ / 都市公園(市内約140カ所) / 小敷合向山線地下道など ※特定募集型で募集している施設や既にネーミングライツを導入している施設は対象外です。

## 健康プラザわくわくランドの 指定管理者を募集

西貝塚環境センター 048-781-9141

048-781-9166

現在の指定管理期間(5年間)が、令和9年3月31日(水)で終了します。令和9年4月1日(木)〜令和12年3月31日の施設の管理運営を行う指定管

理者(法人その他の団体)を募集します。

③申請書(市ホームページからダウンロード)に必要事項を記入して、8月5日(水)〜12日(水)に直接、西貝塚環境センターへ ※詳しくは7月10日(金)から市ホームページをご覧ください。

## 戸崎公園の指定管理者を募集

みどり公園課 048-775-8129

048-775-9906

現在の指定管理期間(5年間)が、令和9年3月31日(水)で終了します。令和9年4月1日(木)〜令和11年3月31日の施設の管理運営を行う指定管理者(法人その他の団体)を募集します。

④8月17日(月)〜21日(金)に直接、みどり公園課へ ※詳しくは、7月10日(金)から市ホームページをご覧ください。

## 金婚式典・ ダイヤモンド婚式典



高齢介護課 048-775-5124

048-776-8872

金婚(結婚50年)とダイヤモンド婚

(結婚60年)の夫婦を祝福し顕彰するため、合同式典を行います。

⑤10月10日(出)13時30分〜15時(受け付け/13時)

⑥所あげお富士住建ホール

⑦4月1日から届出書を提出する日まで、夫婦共に引き続き市内に住所があり、次の①②のいずれかに該当する夫婦 ①金婚/昭和51年中に結婚した ②ダイヤモンド婚/昭和41年中に結婚した ※結婚記念日(入籍日、結婚式など)としている日付が対象年中であれば対象です。証明書などは不要です。過去に対象となっていて、まだ届け出をしていない夫婦も対象です。

⑧8月10日(月)まで(必着)に届出書(高齢介護課、各支所・出張所)がある。市ホームページからダウンロードも可)に必要事項を記入して、直接か郵送またはファクスで高齢介護課(T:362-8501本町3-1-1)か、直接、各支所・出張所へ ※送迎バスの利用希望者(先着順)は、「送迎バス利用申込書」も提出してください。バス停留所は市ホームページをご覧ください。高齢介護課へ問い合わせてください。



時とき 所ところ 内内容 対対象 費用・金額 ※記載のないものは「無料」 定定員 持持ち物  
申申し込み ※記載のないものは「当日、直接会場へ」 問問い合わせ

## 国民健康保険税 納税通知書を郵送

保険年金課 048-782-6471  
048-775-9827

7月中旬に加入者の世帯主宛てに郵送します。

国民健康保険税の納付方法は、普通徴収(口座振替または納付書)と特別徴収(年金天引き)があります。通知書表紙に記載されている納付方法を確認してください。

## 後期高齢者医療保険料額 納入通知書を郵送

保険年金課 048-775-5125  
048-775-9827

7月中旬に被保険者宛てに郵送します。

後期高齢者医療保険料は、毎年、住民税の確定後に、被保険者本人と世帯主の所得に応じて算定します。保険料額は被保険者が等しく負担する「均等割額」と、所得に応じて負担する「所得割額」の合計で計算します。

令和8年度の保険料率は、均等割額のうち医療分5万2,370円、子ども・子育て支援納付金(子ども)分1,330円の合計5万3,700円(年額)。所得割率のうち医療分9・

49割、子ども分0・25割の合計9・74割(年額)です。年間の保険料の賦課限度額は医療分85万円、子ども分2万1千円の合計87万1千円(年額)です。

また同一世帯内の被保険者および世帯主の前年中の総所得金額等の合計金額が一定以下の場合、均等割額が7割(医療分は7・2割)、5割または2割に軽減されます。詳しくは左表のとおりです。

【表】均等割額の軽減判定基準(令和8年度)

軽減割合	軽減判定基準 <small>(同一世帯内の被保険者および世帯主の前年中の総所得金額等の合計金額)</small>
7割 <small>(医療分は7・2割)</small>	43万円+{10万円×(年金・給与所得者の数-1)}*
5割	43万円+31万円×(被保険者数)+{10万円×(年金・給与所得者の数-1)}*
2割	43万円+57万円×(被保険者数)+{10万円×(年金・給与所得者の数-1)}*

\*世帯の年金・給与所得者の数が2人以上の場合に計算します。

## 本人通知制度の不正取得を 防止するために

住民票の写しや戸籍謄本などを代理人や第三者に交付した場合、事前に登録している人に交付年月日、種

類、交付通数、交付請求者の種別を郵送でお知らせします。登録をすることで、身元調査など人権侵害の未然防止や委任状の偽造・不正取得の抑止につながります。

【市】の住民基本台帳に登録されているか、戸籍に記載されている人  
【申】申請書(市民課、各支所・出張所にある。市ホームページからダウンロードも可)に必要な事項を記入し、本人確認ができる物(マイナンバーカードなど。郵送の場合は写し)を用意して、直接または郵送で市民課(〒362-8501本町3-1-1)か、直接、各支所・出張所へ

## 徘徊高齢者等 見守りシールを交付

高齢介護課 048-775-5124  
048-776-8872

認知症による徘徊が心配される高齢者などの安全確保のため、7月1日(水)から見守りシールを交付します。自治体名・二次元コードが印字された見守りシールを対象者が身につけている物品に貼り、発見者がこの二次元コードをスマートフォンなどで読み取ると、専用の掲示板を介して家族とやり取りすることが出来ます。【交付枚数】1人あたり40枚  
【次の①②のいずれかに該当する在

宅の人 ①65歳以上で、認知症などによる徘徊症状がある ②初老期において認知症の症状があり、見守りシールの必要性が認められる

【費】1回目/無料、2回目以降/有料  
※希望する種類・枚数によって金額が異なります。詳しくは、市ホームページをご覧ください。

【申】対象者と同居する家族が対象者を介護または支援する家族が直接、高齢介護課へ  
※詳しくは17ページをご覧ください。

## 介護保険負担限度額認定の 更新申請

高齢介護課 048-775-6473  
048-776-8872

7月31日(金)が有効期限で引き続き認定を希望する人は、再度申請が必要です。有効期限が切れる人には、7月上旬までに更新申請案内と申請書を郵送します。※申請日を含む月の1日から適用になります。

【対】要介護認定・要支援認定を受けた人で所得要件などの条件に当てはまる人 ※詳しくは、更新申請案内を確認してください。

【申】申請書に必要な事項を記入して、必要書類を同封し、郵送で高齢介護課(〒362-8501本町3-1-1)へ

市長通信 輝く！  
あげお



表彰式にて佐藤 駿選手・日下 匡力コーチと

世界で輝く、上尾の誇り

上尾市在住のフィギュアスケートの佐藤 駿選手が、ミラノ・コルティナ2026冬季オリンピックで団体銀メダルと男子シングル銅メダルを獲得し、2つの栄冠に輝きました。

団体フリーでは最終滑走という大役を担い、男子シングルではショートプログラム9位からの大逆転を果たしました。困難にも諦めず挑み続ける姿は、市民の皆さまの心に深く響いたことと思います。私自身も、そのひたむきな姿に大きな勇気と感動をいただきました。

特に、フリーで披露されたプログラム『火の鳥』は、日下 匡力くさか ただおコーチが現役最後に演じた演目でもあると伺いました。師弟の絆が宿るその演技には、技術だけでなく、ともに紡いできた時間と思いが込められているように感じられ、胸が熱くなりました。

5月22日には市役所にお越しいただき、上尾市栄誉賞を贈呈しました。持参いただいたメダルを手にとると、そのずっしりとした重さに思わず目を見張るとともに、そこに至るまでの並々ならぬ努力の積み重ねを感じました。また、お会いした佐藤選手からは、落ち着いた中にも次の目標へ向かう強い意志が伝わってきて、改めて深い感銘を受けました。

スポーツが持つ力は、人々の心を動かし、地域に元気と活力をもたらしてくれます。佐藤選手のこれまでの歩みは、上尾市の子どもたちが自らの可能性を信じ、未来へ踏み出す大きな力となるはずで

す。今後もさらなる高みを目指して歩み続ける佐藤選手を、市民の皆さまとともに全力で応援してまいります。

市長 畠山 稔

あなたの“やりたい”を“やりがい”に――

令和9年4月採用予定

市職員を募集

職員課 ☎048-775-5112・☎048-775-9819



職員紹介

得意分野を生かしながら市民生活を支えられることに、やりがいを感じています。



子どもの成長を身近で感じられることが、働く上でとても素敵なことだと思っています。



優しい方が多い上尾市で働けて本当に良かったと日々感じています。



住民の安心・安全を共に守るため、あなたの力をお待ちしています。



【試験内容】

面接試験、基礎能力検査(テストセンター)・教養試験・専門試験(職種による)・適性検査・グループワークなど

【募集職種】

一般事務・一般事務(障害者)／40人程度 土木／10人程度 建築／5人程度 保育士／15人程度 消防士／15人程度 電気・管理栄養士・社会福祉士または精神保健福祉士・保育所給食調理員／各若干名

☎7月6日(月)12:00～21日(火)12:00に市ホームページから ※電子申請が困難な人は、7月10日(金)までに職員課に連絡してください。消防士は申し込み方法などが異なります。 ※詳しくは、市ホームページをご覧ください。



市ホームページ



市消防本部ホームページ

時とき 所ところ 内内容 対対象 費費用・金額 ※記載のないものは「無料」 定定員 持持ち物  
申申し込み ※記載のないものは「当日、直接会場へ」 問問い合わせ

## 国民年金保険料免除 制度・納付猶予制度



保険年金課 048-775-5137

048-775-9827

経済的な理由などで国民年金保険料を納付することが困難な場合は、保険料免除制度や納付猶予制度を申請してください。

●**保険料免除制度** 保険料の全額が免除される「全額免除」と保険料の一部が免除される「4分の3免除」「半額免除」「4分の1免除」があります。

① 次の①～⑦のいずれかに該当する人(学生を除く) ①本人・配偶者・世帯主の前年の所得が一定額以下 ②災害・失業などにより納付が著しく困難 ③生活保護法による生活扶助以外の扶助などを受けている ④ 地方税法上の障害者・寡婦(夫・ひとり親で、前年の所得が一定額以下) ⑤東京電力福島第一原子力発電所の事故に伴う被災者 ⑥特別障害給付金を受けている ⑦矯正施設に入所している人で、前年の所得が一定額以下

### ●納付猶予制度

① 50歳未満で、本人・配偶者の前年の所得が一定額以下、または前述の②～⑦のいずれかに該当する人

### ●共通事項 【承認の効果】▽承認期間は老齢基礎年金の受給に必要な期間に含まれる／障害・遺族基礎年金の受給対象期間になる ※保険料の一部を免除された場合、免除後の保険料を納付しない月は「未納期間」になります。／年金額に一部反映される ※納付猶予制度は、年金額への反映はありません。 【申請できる期間】申請日の2年1ヵ月前から令和9年6月分まで

●本人確認ができる物、マイナンバーまたは基礎年金番号が分かる物、雇用保険の受給資格者証や離職票の写し(申請理由が失業の場合) ①直接、保険年金課または各支所・出張所へ ※継続審査の対象者でない人は、毎年申請が必要です。

### ■その他電子申請の方法

マイナンバーからマイナンバーカードを利用して、電子申請ができます。詳しくは、日本年金機構ホームページをご覧ください。

### 後期高齢者医療資格確認書・資格情報のお知らせを郵送

保険年金課 048-775-5125

048-775-9827

後期高齢者医療資格確認書は8月1日(土)に更新となるため、新しい資格確認書または、資格情報のお知らせを7月下旬までに郵送します(表1参照)。有効期限が過ぎた証書は、保険年金課または各支所・出張所へ返却するか、処分してください。

### ■窓口負担割合

資格確認書・資格情報のお知らせには、医療機関などで受診する際の窓口負担割合が記載されています。この割合は、被保険者の令和8年度住民税における年金収入金額、各種所得金額、課税標準額などによって決まります。課税標準額が145万円以上の被保険者がいる場合でも、収入を考慮した再判定の基準に沿った負担割合が適用されています(表2参照)。

【表1】

8月1日時点の年齢	マイナ保険証の利用登録の有無	郵送物
・85歳以上	—	「資格確認書」を特定記録で郵送
・75～84歳 ・65～74歳で障害認定による早期加入者	無	「資格情報のお知らせ」を普通郵便で郵送
	有	

【表2】

自己負担割合 (世帯単位)	判定基準
3割	住民税課税標準額が145万円以上の被保険者がいる ※一定の基準・要件を満たす場合、1割または2割に判定されています(基準収入額適用)。
2割	次の①②の全てに該当する ※住民税非課税世帯を除きます。 ①住民税課税標準額が145万円未満28万円以上の被保険者がいる ②年金収入+その他の合計所得金額が ・被保険者が1人の場合 :200万円以上 ・被保険者が2人以上の場合 :320万円以上
1割	3割および2割の判定基準に該当しない

### 児童扶養手当の申請・ひとり親家庭等医療費の助成

子ども支援課 048-775-6819

048-774-5342

### ■児童扶養手当

① 次の①～⑦のいずれかに該当し、18歳の誕生日の属する年度末までの児童(一定の障害がある児童の場合は20歳未満まで)を監督・保護・養育している父または母もしくは養育者(所得制限などの一定の要件あり) ①父母が離婚した ②父または母が死亡した ③父または母が重度の障害の状態にある ④父または母に1

年以上遺棄されている ⑤父または母が裁判所からドメスティックバイオレンス保護命令を受けた ⑥父または母が法令により1年以上拘禁されている ⑦母が婚姻によらず出産した

【支給額(月額)】

児童数	全部支給	一部支給
1人	48,050円	48,040～ 11,340円
2人以上	11,350円	11,340～ 5,680円

■ひとり親家庭等医療費

④次の(1)(2)のいずれかに該当する人(所得制限や年齢要件などあり) (1) 児童扶養手当受給資格者(前述の①②のいずれかに該当する人) (2) (1)以外のひとり親家庭の父または母もしくは養育者と児童 【助成額】入院・外来などの各医療保険制度の自己負担額と入院時食事療養標準負担額の2分の1 ※申請に必要な書類は事前にこども支援課に問い合わせてください。

令和7年国勢調査の速報

総務課 048-775-4989

048-775-9819

国勢調査は、大正9年に初めて行

われてから5年ごとに実施され、今回は22回目でした。要計表(地域ごと)に人口および世帯数を取りまとめた一覧表による上尾市の概数人口をお知らせします。この人口は、後日、国で発表する確定人口と一致しないことがあります。確定値(個々の調査票を基に集計)は、総務省統計局により9月頃公表予定です。都道府県別の結果は、集計が完了したもものから順次公表されます。【概数人口】22万4,800人(令和2年から2,140人減少) 【世帯数】9万8,213世帯(令和2年から1,654世帯増加) ※住民登録と国勢調査では人口や世帯数が異なります。



市政相談委員制度

広報広聴課 048-775-4918

048-776-8873

この制度は、市政相談委員が市政に対する苦情を、公正・中立的な立場で処理するものです。行政の制度に問題がある場合は、市に改善や是正を促します。

④市政に対する苦情(原因となった事実があった日から1年以内のものに限る)で、直接利害関係がある人

市長への政策提言・市政への問い合わせ

広報広聴課 048-775-4918

048-776-8873

④苦情申立書(広報広聴課、市役所1階総合案内、各支所・出張所、主な公共施設にある。市ホームページからダウンロードも可)に必要な事項を記入して、直接または郵送で広報広聴課(〒362-8501本町3-1-1)または直接、各支所・出張所へ

市民の皆さんと協働によるまちづくりを進めるため「市長への政策提言制度・市政への問い合わせ制度」を実施し、昨年度は、49件の貴重な提言・提案をいただきました。内訳は、健康・福祉・医療関係6件、環境・安全・みどり関係8件、保険・年金・税・証明関係1件、まちづくり・基盤整備関係2件、教育・文化・スポーツ関係16件、産業・経済関係1件、行財政・窓口接遇関係1件、その他14件でした。また、2,054件の問い合わせ・相談・意見をいただきました。内訳は、健康・福祉・医療関係20件、環境・安全・みどり関係27件、保険・年金・税・証明関係29件、まちづくり・基盤整備関係102件、教育・文化・スポーツ関係151件、産業・経済関係10件、救

市公式ソーシャルメディアをご利用ください



市ホームページ

広報広聴課 048-775-4918・048-776-8873

市公式のLINEやX(旧Twitter)、Facebook、YouTubeなどのソーシャルメディアで、イベント、子育て、防災、防犯などの生活に役立つさまざまな情報を発信しています。ぜひ利用してください。

急・消防関係21件、行財政・窓口接遇関係25件、その他1,022件でした。「市長への政策提言制度・市政への問い合わせ制度」は、市ホームページや専用はがき(広報広聴課、市役所1階総合案内、各支所・出張所など主な公共施設にある)などで受け付けています。よりよい市政運営のために、市民の皆さんの声を聞かせてください。

## 限度額適用認定証の申請

保険年金課(給付) ☎048-782-6481  
(高齢者医療) ☎048-775-5125

☎048-775-9827

月ごとの医療費(差額ベッド代などの自費負担額を除く)の額が自己負担限度額を超えた場合に、限度額適用認定証(限度額区分が記載された資格確認書)を提示すると、医療機関での支払いが限度額までになります。 ※限度額は世帯の所得状況に応じて異なります。各支所・出張所での申請・交付はできません。

### 国民健康保険(国保)加入者

① 次の①②のいずれかに該当する人  
① 70歳未満 ② 70歳以上で住民税非課税世帯と現役並みⅠ・Ⅱ区分(課税所得145万円以上690万円未満)

③ 7月1日(仮)から来庁者の本人確認ができる物(顔写真付き以外)は2点、世帯主と限度額適用認定証が必要な人のマイナンバーが分かる物を用意して直接、保険年金課へ ※国保税を滞納していると交付できません。 ※別世帯の人が申請する場合は委任状が必要です。 ※更新を希望する人は、申請が必要です。一部申請内容により、交付が後日郵送となる場合があります。

### 後期高齢者医療制度(後期)加入者

既に限度額認定を受けている人のうち「資格情報のお知らせ」が交付された人、または「資格確認書」が交付された人で新たに限度額区分を記載したい人は手続きが必要です。

④ 住民税非課税世帯と現役並みⅠ・Ⅱ区分(課税所得145万円以上690万円未満)の人

⑤ 来庁者と被保険者の本人確認ができる物(顔写真付き以外)は2点、被保険者のマイナンバーが分かる物を用意して直接、保険年金課へ ※住民税非課税世帯の人で、同一世帯内に所得が未申告の人がいる場合は、申告をお願いする場合があります。 ※別世帯の人が当日に交付を受けるためには委任状が必要です。

⑥ 国保・後期加入者共通 マイナ保険証を利用すれば、事前の手続きなく、高額療養費制度における限度額を超える支払いが免除されます。マイナ保険証をぜひ利用してください。 ※非課税世帯であった直近1年間に入院日数が90日を超えた後は、申請により入院時食事代が減額となる場合があります。該当する場合は、限度額適用認定証(限度額区分が記載された資格確認書)の申請が必要となります。



## 上尾伊奈資源循環組合のお知らせ

上尾伊奈資源循環組合 ☎048-658-9471・☎048-658-9472



組合ホームページ

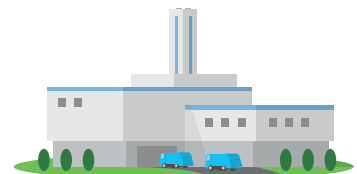
上尾伊奈資源循環組合は、新たなごみ広域処理施設の建設や稼働後の管理運営などを上尾市と伊奈町が共同で行うための一部事務組合で、新施設の令和15年度供用開始に向けて事業を進めています。詳しくは、組合ホームページをご覧ください。

### 令和8年度一般会計予算概要

【歳入】		【歳出】	
項目	金額 (千円)	項目	金額 (千円)
負担金	168,750	議会費	2,496
国庫補助金	19,574	総務費	87,794
繰越金	271	衛生費	97,307
諸収入	2	予備費	1,000
計	188,597	計	188,597

### 令和8年度の主な事業

- 施設整備運営事業者選定 新たなごみ広域処理施設の整備・運営を行う事業者を、令和9年度までの2年をかけて選定します。
- 環境影響評価 調査の結果、予測・評価の内容、環境保全のための措置を掲載した評価書を作成します。
- 用地取得へ向けた準備 取得する土地の価格や移転が必要な物件の補償金を算定します。



…波線の用語について20ページの「教えて！アッピー」で解説しています。

# 事業のドア

「事業のドア」は令和8年度に行う事業の中で、特に注力していく新規事業について、目的・必要性・効果などをお伝えるコーナーです。

## 支え合い安心して暮らせるまちへ

市では、老年人口(65歳以上)のさらなる増加が見込まれる中、誰もがいきいきと健康に暮らせるまちづくりを進めています。今回は高齢者を支援する2つの取り組みを紹介します。

### 高齢者への補聴器購入費の助成

令和8年度予算

400万円

高齢介護課

TEL048-775-5124

FAX048-776-8872

近年の高齢化に伴い、加齢性難聴者の増加が予想されます。市では、障害者手帳の交付対象とならない難聴高齢者に、**2万円**を上限に1人1回限りで補聴器の購入費を助成します。

#### ●購入費を助成することで…

高齢者が補聴器を利用しやすくなり、日常生活の質の向上だけでなく、社会的孤立の防止や認知症、フレイル(高齢者の筋力や心身の活力が低下した状態)の予防が期待できます。難聴に伴う、さまざまな健康・生活リスクを軽減することで、誰もが健康で暮らせるまちづくりを推進します。



市ホームページ

### 徘徊高齢者等見守りシールを交付

令和8年度予算

30.8万円

高齢介護課

TEL048-775-5124

FAX048-776-8872

認知症などにより徘徊が心配される高齢者など1人あたりに**40枚**の見守りシールを交付します。見守りシールとは、家族などが登録した情報を読み取ることができる二次元コードが印字されたシールで、対象者の衣服などに貼って使用します。

#### ●見守りシールを交付することで…

対象者の発見者が二次元コードを読み取ることで、対象者の家族とインターネット上の伝言板でやり取りを行うことができます。これにより、対象者の迅速な発見をサポートするとともに、心配する家族などの精神的負担の軽減も期待できます。



見守りシールイメージ

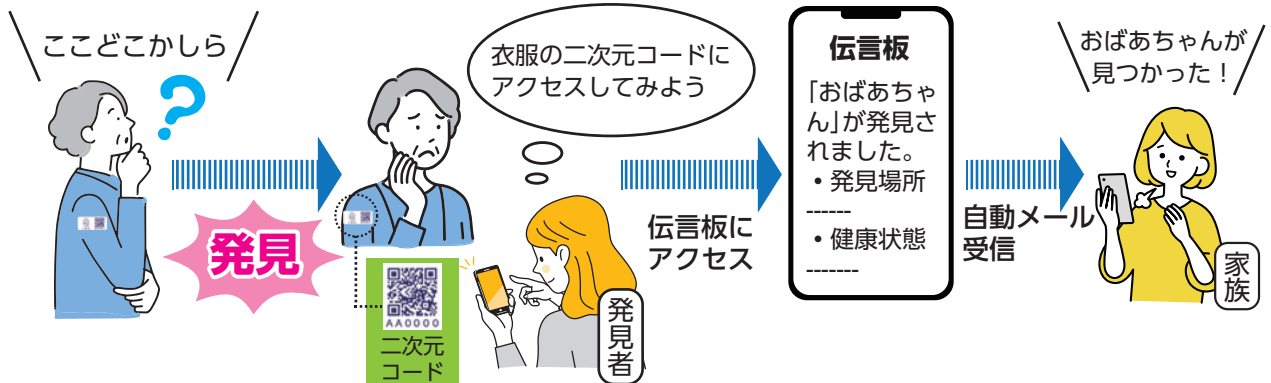
伝言板の  
使用法は  
こちら



衣服に貼付



かばんに貼付



地域密着、身近な話題を体験取材!

まちかど

特派員だより

## 十二年に一度の午歳御開帳

戸崎地区では、年行事委員会と墓地管理委員会主催で、地域の伝統行事を文化歴史行事として継承しています。こ  
としは、丙午ひなまとなる60年に一度  
度回ってくる観音様の御開帳  
があり、準備作業に役員の皆  
さんは大変な苦勞をされたと  
聞きました。代表の横瀬 達  
雄さんは、ご自身が丙午生ま  
れで、60歳を迎えての役回り  
になったと話していました。

い布でできた「善の綱」を用意し、回向柱へ結びます。これで回向柱は本尊とつながり、参拝者は柱を触ることで、本尊に直接触れたこととなり、功德が得られるとされています。

回向柱の正面には「奉開扉 本尊聖観世音菩薩正法與隆所 願成就之柱」とあり、これは「御開帳の際に、本尊を拝むことで神仏に願いが叶う柱」という意味だそうです。

西面には「願以此功德普及於一切我等與衆生皆共成佛道」と記され、「善い行いの功德を自分だけではなく、全ての人々に施し、共に仏道を成し遂げる」という、回向の精神を表しています。

東面には「天下泰平國土安

長澤 不二夫さん



穩五穀成熟萬民豊樂」とあり、世の平和と国全体が安らかで穏やかである状態を願っている、コメ・ムギ・アワ・マメ・キビなどが豊かに実ることを神仏へ祈願し、全ての民が豊かで楽しく暮らせる社会を願っています。

初めて参加した人に話を伺うと、行事が存続していることに驚き、「回向柱に書かれた経文がすばらしい」と話していました。

観音堂には20人程が集い、法話を聞きながら行事の継承にうなずく様子がうかがわれました。



横瀬墓地管理委員長



回向柱



観音様の御開帳

## 市民の情報交流スポット



広報広聴課 ☎048-775-4918・☎048-776-8873

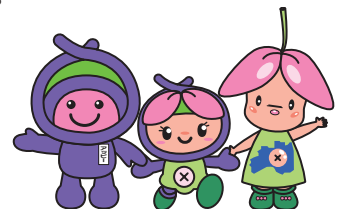
おいでください

- フラダンスおさらい会 7月4日(土) 12:30~15:00、三井金属あげおコミュニティセンター 当日 池田☎048-781-6156 (19:00まで) **ひと言!** フラで元気をお届け。フラ好き中高年の人お越しくください。
- 上尾スズミの会 鈴虫! 無料! 差し上げます! 7月26日(日)9:30~11:30、富士見小学校 当日 沼野☎080-1004-6453 **ひと言!** 虫の声を お楽しみください! (他2回開催)
- 上尾でインクルーシブシアター 7月26日(日)13:00~15:30、領家農村

- センター ☎80人 甲川崎☎048-729-8264 (16:00まで) **ひと言!** 上尾の昔話を演劇に! 障害のある人たちが舞台上に挑戦。
- 気功・太極拳無料体験会 7月31日(金)13:30~15:00、三井金属あげおコミュニティセンター ☎20人 甲7月30日(土)までに 松下☎080-7732-9088 (21:00まで) **ひと言!** 初心者大歓迎! 気楽に太極拳を始めませんか。
- 音訳者養成講座 9月7日(月)~12月14日(月) (全10回) 10:00~12:00、三井金属あげおコミュニティセンター 費1,000円 甲7月31日(金)までに 多賀谷☎048-771-3746 (留守電に録音してください。) **ひと言!** 講座後は、朗読ボランティアやまびこで活動しましょう。

## いきいきサークル

- 博柳会(文芸川柳の同好会) 毎月第3(木)13:00~17:00、平方公民館 費月額1,500円 甲福田☎080-5461-4206 **ひと言!** 川柳の作句を通し和気あいあいな交流を楽しんでいます。
- フリースタイルコーラスまゆたま 毎月2回(月)9:45~12:00、上尾公民館 女性 費月額2,000円(入会金1,000円) 甲青木☎048-776-4134 (18:00以降) **ひと言!** 表現を追求し思いっきり歌えるフリースタイルコーラス。



定…定員 対…対象 費…費用 ※記載のないものは「無料」 当日…当日、直接会場へ 甲…申し込み



AGETAKE FES 2026の会場

独自の工夫を重ねてい  
ます。  
そんな宮島さんと、  
市内で米穀店を営む  
須田商店の須田 悦正  
さんが中心となり、  
2020年、コロナ禍

爽やかな風が吹き抜け、深緑がまぶしい初夏の upper park。5月16・17日に開催された「究極の美味しい・楽しい」をテーマとするテイクアウトグルメイベント「AGETAKE FES 2026」には、多くの来場者が訪れました。会場は食欲をそそる香りとにぎやかな歓声に包まれ、来場者は思い思いのスタイルでグルメを味わいながら、家族や仲間との楽しいひとときを過ごしていました。  
今回お話を伺ったのは、「AGETAKE」の実行委員会会長であり、JR上尾駅近くで代々続くうなぎ割烹「恵比寿亭」の4代目店主、宮島 真亜久さんです。

都内で修業を積んだ宮島さんが上尾に戻ったのは2017年。2020年には代表取締役社長に就任し「昔ながらの良さを大切にしながら、新しい風も吹かせたい」と、時代に合わせた店づくりに取り組んできました。  
その一つが新たなブランド「未来鰻」の提供です。乳酸菌を混ぜた餌で育てられた未来鰻は、脂のりが良く、身が柔らかいのが特長。さらに、その特長を生かすため、あえて蒸さずに焼き上げる関西風の調理法を取り入れ「鰻本来のうま味を味わってほしい」と

# スポット ライト

～人・仲間～



宮島 真亜久さん  
(上町在住)  
The Light of a person

## 「上尾もすごい」と思ってもらえるまでに

### 「AGETAKE」を主催

「いつか『AGEROCK』と題した大きな音楽フェスもやってみたい」とその目を輝かせながら「上尾が大好き。大宮や浦和だけでなく『上尾もすごい』と思ってもらえるまちにしたい」と、地元への熱い思いを力強く語ってくれました。  
地域への愛情と仲間とのつながりを原動力に、宮島さんの挑戦はこれからも続いていきます。

現在では参加店舗は55店舗にまで拡大。飲食店だけでなく、花屋や洋服店など多彩な事業者が参加し、日本酒フェアなど新たな企画も展開しています。「みんなが全力で取り組んでいる。その熱量が今のAGETAKEをつくっていると思います」と仲間とのつながりの力を語ります。

当初は5店舗でスタートした取り組みでしたが、交流サイト(SNS)を活用した情報発信が大きな反響を呼び、用意した商品が短時間で完売するほどの盛況ぶりを見せました。  
「売上げ以上に、『またお店に戻ってきてほしい』という思いが強かったんです」そう振り返る宮島さん。イベントをきっかけに店を知り、実際に来店する人も増え「目標としていたことが形になっているのがうれしい」と笑顔を見せます。

の中で立ち上げたのが「AGETAKE」です。緊急事態宣言により飲食店の営業が大きく制限される中「みんなで力を合わせれば何かできる」という思いから、複数店舗によるテイクアウトイベントを企画しました。



「クイズ アッピーを探そう！」(2ページ参照)で寄せられた『広報あげお』への感想・意見を紹介します。今月は6月号です。

⇒ 広報広聴課 ☎048-775-4918・☎048-776-8873 ※内容は一部要約しています。



#### 特集 ひとりじゃないよ！上尾でつながる子育ての輪～みんなで支える親子の居場所～

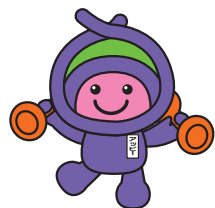
- 子育てに対する支援が充実してきて、働きやすい世の中になっていきそうだなと心強く思いました。(40代)
- 私が子育てをしていた頃と比べて、支援がとても充実してきているのを感じました。(70代)



気軽に相談できるのは安心だね。あげっこベースに遊びに来てね。

#### イチ面 AIがサポート！あげお健康+が進化

- 「あげお健康+」のアップデートが楽しみです。登録してみたいと思いました。(20代)
- AIがサポートしてくれるなんて楽しみです。上尾市は健康づくりに力を入れているので、頼もしいですね。(60代)



「あげお健康+」がもっと便利になったよ。一緒に生活習慣を見直そう！

「広報あげお」は、読者の皆さんの感想を参考にし、より良い誌面作りを目指しています。これからも皆さんの感想をお寄せください。



## 未来すくすく! わが家の アイドル

申し込み

市内に在住の未就学児の写真(画像データ)に、氏名(ふりがな)、性別、生年月日、撮影時の年齢、保護者の一言(20字以内)、住所、電話番号を添えて、メール(件名「わが家のアイドル」)で広報広聴課(☎s55000@city.ageo.lg.jp)へ ※掲載は1人1回限り。写真は返却しません。 ※キャラクターの映っている写真はご遠慮ください。 ※「広報あげお」は市ホームページなどにも公開します。 ※応募写真は、市でトリミングなどの処理を行うことがあります。



さいとう りん 齋藤 凜くん (2歳)

4月から保育園頑張ろうね!



たなか ゆの 田中 夢望ちゃん (3カ月)

表情豊かになってカメラ目線もバッチリ。生まれてきてくれてありがとう。



たかはし まもる 高橋 護くん (4歳)  
かふう 楓吾くん (4カ月)

優しいまもるにいにのことがだいすきなふうごくん! ずっと仲良しでいてね♡



こばやし みつき 小林 光貴くん (2カ月)

ミルク後のゲップ出し中にもニコニコのみつきくん♡



たかの あまな 高野 天声ちゃん (8カ月)

音遊びが好きなあまなちゃん♪生まれてきてくれてありがとう! 大好きだよ♡



わたなべ ちさき 渡邊 千咲ちゃん (2歳)  
ちばる 千晴くん (5カ月)

お父さんもお母さんも、2人が大好きだよ! 元気にすくすく大きくなあれ!



すずき みお 鈴木 心緒ちゃん (2歳)  
おと 桜采ちゃん (10カ月)

みんなを笑顔にする存在だよ! お茶目な心緒、ニコニコな桜采。とびきりかわいい姉妹♡

## 教えて! アッピー

保険年金課 ☎048-782-6481  
☎048-775-9827

「教えて!アッピー」のコーナーでは、分かりづらい行政の言葉をアッピーが分かりやすく解説します。

### 質問

「限度額適用認定証」ってなんだろう。

### 回答

「限度額適用認定証」は病院や薬局で払う金額が高くなったときに見せる、上限金額が分かる区分が書かれている証明書のことだよ。これを見せると、窓口で払う治療費が上限金額までになるんだ。

でも、治療費をいくらまで払うかは、世帯の収入によって変わることや保険が利かない治療・入院時の食事代などは含まれないことに注意してね。

ちなみに、マイナ保険証で受診すれば、限度額適用認定証を見せなくても支払いが上限金額までになるから便利だよ。



16ページを見てね!

## 小学校 給食レシピ

165



### ガパオライス

381キロカロリー

#### ●材料1人分 分量(??)

- ① 白米 ..... 75
- ② ごま油 ..... 0.5
- ③ にんにく(みじん切り) ... 0.3
- ④ 豚ひき肉 ..... 25
- ⑤ 鶏ひき肉 ..... 25
- ⑥ タマネギ(みじん切り) ... 30
- ⑦ ブナシメジ ..... 7
- ⑧ ピーマン(1.5センチ角切り) ... 10
- ⑨ オイスターソース ..... 0.6
- ⑩ 濃い口しょうゆ ..... 4
- ⑪ 清酒 ..... 1
- ⑫ 本みりん ..... 1
- ⑬ 上白糖 ..... 1
- ⑭ 食塩 ..... 0.2
- ⑮ 白こしょう ..... 0.01
- ⑯ チキンスープストック ... 0.3
- ⑰ 乾燥バジル ..... 0.01
- ⑱ 片栗粉 ..... 0.8
- ⑲ 水 ..... 1.6

※分量は、給食(大量調理)で作る量です。家庭で調理する際は、適宜調整してください。

#### ●作り方

- (1)①を炊く(水は分量外)。
- (2)鍋に②を熱し、③を炒め香りを出し、④⑤を炒める。
- (3)④⑤に火が通ったら、⑥を加えて炒める。
- (4)⑦⑧を順に炒め、⑨～⑱で調味する。
- (5)⑰を加え、⑱を⑲で溶き、とろみをつける。

学校保健課 ☎048-775-9683 ・ ☎048-775-5633

# 暮らし

## あげお花火大会は休止

平方地区堤防整備事業の継続により当面の間、あげお花火大会は休止します。

問市観光協会 048-775-5917  
 7・048-775-5024

## 特定保健指導のご利用を

特定健診の結果、特定保健指導の対象となった国民健康保険加入者に7月から毎月中旬に利用券を郵送します。

生活習慣病にかかる危険度に応じて、医師・保健師・管理栄養士などから無料で個別のサポートを受け、生活習慣

## 次回の税などの納付期限 7月31日(金)

- ◇固定資産税・都市計画税 ……第2期
  - ◇国民健康保険税 ……第1期
  - ◇介護保険料 ……第1期
  - ◇後期高齢者医療保険料 ……第1期
  - ◇し尿汲手数料 ……第2期(4~5月使用分)
- 便利で確実な口座振替をご利用ください。  
 口座振替に関する問い合わせは  
 納税課(048-775-5135)へ

の改善に取り組みます。詳しくは、利用券に同封しているチラシをご覧ください。

問保険年金課 048-782-6494  
 4・048-775-9827

## サマージャンボ宝くじ 発売

サマージャンボプレミアム、サマージャンボ宝くじ、サマージャンボミニの3種類が全国で同時発売されます。宝くじの収益金は、市町村の明るく住みよいまちづくりに使われます。県内の宝くじ売り場で購入してください。

時 6月30日(木)~7月31日(金)  
 抽選日 8月12日(木)

賞 プレミアム/1枚500円、ジャンボ/1枚300円

問 県市町村振興協会 048-822-5004  
 048-833-1149  
 2、財政課 048-775-4224  
 7・048-776-8873

## 夏の交通事故防止運動

夏は暑さによる疲労の蓄積、注意力の低下などで交通事故が多発する傾向にあります。事故に遭わない・起こさ

ないよう、家庭や地域で注意を呼び掛け、交通ルールと正しいマナーを実践しましょう。

時 7月15日(木)~24日(金)

## ●県の重点目標

- ①こどもと高齢者の交通事故防止
- ②自転車の交通ルール遵守とヘルメット着用促進
- ③生活道路における速度抑制対策の推進

●市の重点目標 ①自動車の安全で思いやりのある運転の促進 ②こどもと高齢者の交通事故防止

問 交通安全課 048-775-5138  
 8・048-775-9927

## 花火・火遊びによる 火災の防止

●花火は楽しく安全に 火災や事故が起こらないよう、次の点に注意しましょう。▽  
 子どもだけで遊ばせない/風の強い時はしない/燃えやすい物が近くにない/安全な場所を選ぶ/後始末用の水バケツを用意する

## ●火遊びによる火災の防止

子どもの火遊びによる火災は、人目に付かない場所で発生することが多く、発見が遅

れると火災が大きくなることがあります。大人が次の点に注意を払い、子どもの年齢に応じた指導をしましょう。

▽子どもだけで遊ばせない/火遊びを見掛けたら注意する/ライターなどを子どもの手の届く所に置かない

問 予防課 048-775-1314  
 048-775-2230

## アップピー元気カードで 外出を



協力店舗でアップピー元気カードを提示すると割り引きなどの優待を受けることができます。カードの申し込み方法や優待内容については、市ホームページをご覧ください。

対市内に在住の65歳以上の人  
 申本人確認ができる物を用意して、直接、高齢介護課または各支所・出張所へ

## ■協力店舗を募集

内 アップピー元気カードを提示した人にサービスを提供 ※内容は店舗で設定できます。  
 申 申込書(高齢介護課にある)。

市ホームページからダウンロードも可能に必要事項を記入して、直接または郵送、ファクス、メールで高齢介護課(〒362-8501本町3-1-1)へ

問 高齢介護課 048-775-5124  
 048-776-8872  
 76700@city.ageo.lg.jp



## 空き地の管理

空き地に雑草が生い茂ると、不法投棄や害虫の発生場所となり、近隣の迷惑になります。また、雑草が枯れると火災の原因にもなるので、土地の所有者・管理者は定期的な雑草を刈り取ってください。なお自分で刈り取りできない場合は業者に依頼してください。

問 生活環境課 048-775-6940  
 0・048-775-9872

時とき 所ところ 内内容 対対象 費用・金額 ※記載のないものは「無料」 定員 持ち物  
 申申し込み ※記載のないものは「当日、直接会場へ」 問問い合わせ

## 住まいの防犯対策補助金

住宅侵入などの犯罪被害を未然に防止するため、今年度購入した住宅の防犯対策品にかかる購入費用などを予算の範囲内で補助します。

① 次の①②の全てに該当する人  
 ① 市内に居住し、住民基本台帳に記載のある世帯主  
 ② 市税の滞納がない  
**【補助額】** 購入費用などの2分の1（上限1万円）

③ 市電子申請・届出サービスまたは申請書（交通防犯課にある。市ホームページからダウンロードも可）に必要事項を記入し、必要書類を用意して、直接、交通防犯課（〒362-8501本町3-1-1）へ  
**【問合せ】** 交通防犯課 048-75-5138・048-75-9927

## 社会を明るくする運動

7月は「社会を明るくする運動」の強化月間です。犯罪や非行のない安心で明るい社会をみんなで目指す全国的な運動です。

● **ミニ集会** 5地区でミニ集會を開催します（下表参照）。

また啓発活動の一環として、JR上尾駅周辺でパンフレットを配布します。

④ 非行に走る子どもをなくすることを目指し、家庭、学校、地域での子どもたちについて話し合う

とき	ところ
7/22(水)	原市公民館
7/23(木)	大石公民館
7/24(金)	平方公民館
7/30(木)	上平公民館
12/5(土)	三井金属あげおコミュニティセンター

※7月の時間はいずれも14:00~です。12月はヒューマンライツミーティング内で開催します。

⑤ 市電子申請・届出サービスまたは申請書（交通防犯課にある。市ホームページからダウンロードも可）に必要事項を記入し、必要書類を用意して、直接、交通防犯課（〒362-8501本町3-1-1）へ  
**【問合せ】** 交通防犯課 048-75-5138・048-75-9927

## 「声の広報あげお」ご利用ください

『広報あげお』を読み上げた音声版広報です。希望する人にはCD（ディスク）方式を毎月貸し出します。市ホームページで聞くこともできます。

⑥ 市内に在住の視覚障害がある人  
**【申請】** 直接または電話で広報広聴課へ

## ● デイジー方式のCDを聞く

ためには 一般のCDプレーヤーでは再生できません。パソコンに専用ソフトを入れるか、デジタル録音図書再生機などが必要です。 ※デジタル録音図書再生機は、日常生活用具の給付対象になっていません。給付要件など詳しくは、障害福祉課（048-75-5122）に問い合わせください。

⑦ 「声の議会だより」(年4回発行)もあります。詳しくは、議会事務局（048-75-9467）に問い合わせてください。

⑧ **【問合せ】** 広報広聴課 048-75-4918・048-76-8873



## 募 集

上尾市西貝塚環境センター・上尾市健康プラザの在り方審議会の市民委員

【任期】9月～令和9年8月

⑨ 令和15年度以降の西貝塚環境センターと健康プラザわくわくランドのあり方に関する方針策定についての協議

⑩ 次の①②の全てに該当する

広告

## 不動産の売り方無料個別講座

「不動産を売るときって、どうしたらいいの？」

7月11日(土)無料・要予約  
上尾市プラザ22で開催

産の無料価格査定との相談にも応じます。

① 不動産の売り方無料個別講座  
 ② 戸建て・空き家の売り方講座  
 ③ マンションの売り方講座

④ 収益物件の売り方講座  
 ※希望の講座を伝えてください  
 ⑤ 7月11日(土) ※無料要予約  
 ⑥ 9時30分～⑦ 10時30分  
 ⑧ 11時30分～⑨ 13時  
 ⑩ 14時～⑪ 15時  
 ⑫ 16時～

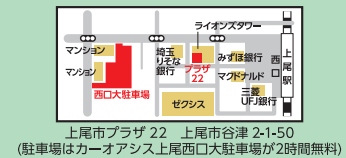
⑬ ※希望の時間を伝えてください  
 ⑭ 上尾市プラザ22第2会議室  
 JR上尾駅西口徒歩3分  
 谷津2-1-50

⑮ 定各回2組(要予約・先着順)  
**【申込】** 申請事務局(大宮センター)  
 ⑯ 0120-800-212  
 ⑰ 受付時間9時30分～17時30分  
 ※応募者の個人情報を受付に利用します

⑱ そこで、三井住友トラストグループの「三井住友トラスト不動産」では、不動産売買の悩みを解決するための無料個別講座を上尾市プラザ22で開催します。

⑲ 無料講座では、不動産売却の契約の流れ、進め方のポイントや注意点、売却にかかる諸経費など、不動産を売るときに事前に知っておきたい知識をわかりやすく解説。さまざまなかえを踏まえ、不動産売却の基礎からノウハウを伝授。不動産の売却について悩んでいる人は、この機会に参加を。不動産

### 参加者に不動産売却の参考書4冊を進呈



※『広報あげお』掲載の広告は、あくまでも営業広告であり、市として推薦、公認、販売促進などを行っているものではなく、内容について市が責任を負うものではありません。

時・対下表のとおり ※申し込み方法など詳しくは、上尾看護専門学校ホームページを確認するか同校に問い合わせ

**上尾市医師会  
上尾看護専門学校  
令和9年度入学生**




o.l.g.jp  
781-9141・FAX 048-781-9166・E: s257000@city.ageo.l.g.jp  
問 西貝塚環境センター 048-781-9141・FAX 048-781-9166

人 ①市内に引き続き1年以上上居している18歳以上 ②平日昼間の会議に出席できる(国または地方公共団体の議会の議員、職員を除く)  
定 2人(選考あり)  
申 申込書(西貝塚環境センターにある。市ホームページからダウンロードも可)に必要事項を記入し、小論文(題目「私が考える環境センター・健康プラザの令和15年度以降の在り方」(600～800字)を用意して、7月17日(金)まで(必着)に郵送またはメールで西貝塚環境センター(〒362-0057 西貝塚35-1)へ ※書類選考と面接を実施し、8月中旬に全員に結果を通知します。

時 7月24日(金)9時～10時40分(受け付け/8時30分～9時)  
所 中央高等技術専門学校(戸崎975)  
内 ①オリジナルのネームプレートを作ってみよう! ②プログラミングにチャレンジしてみよう! ③冷蔵庫はな

**ものづくり体験  
学習の参加者**



問 上尾看護専門学校 048-722-1043・FAX 048-722-1130  
2、健康増進課 048-774-1411・FAX 048-776-7355

	とき	対象
総合型選抜第1回	8/22(土)	オープンキャンパスか学校説明会の参加者 推薦・社会人・一般
総合型選抜第2回	9/12(土)	
総合型選抜第3回	10/10(土)	
第1回	10/10(土)	社会人・一般
第2回	11/7(土)	
第3回	12/6(日)	
第4回	2027/1/16(土)	
第5回	2027/2/6(土)	
第6回	2027/3/6(土)	

せ冷える?しくみをしよう!  
対 市立中学校に通っている生徒  
定 各20人(先着順)  
申 ①～③から1つ選び、7月20日(祝)までに県電子申請・届出サービス(二次元コード)から

問 中央高等技術専門学校 048-781-3241・FAX 048-781-8990、商工課 048-777-4444  
1・FAX 048-775-5024

自習中の子どもたちを見守るボランティアスタッフを募集します。  
時 7月24日(金)～8月28日(金)の毎週(金)18時～20時30分  
所 児童館アップランド・こどもの城  
対 子どもが好きな人 [謝礼] 1回3千円

**夕涼み自習室のボランティアスタッフ**  
問 中央高等技術専門学校 048-781-3241・FAX 048-781-8990、商工課 048-777-4444  
1・FAX 048-775-5024

**家族葬** といえば **ファミリー** です。

**新規会員キャンペーン** ファミリーホールで毎日受付

家族葬のファミリー **会員登録 0円**

お近くのファミリーホールで新規入会された方へプレゼント\*

QUOカード 1000円分 + お葬式ハンドブック ※各1世帯1点限り

掛け金・入会金・積立金 **一切不要!**

ファミリー上尾原市 上尾市原市3727-1

ファミリー東大宮 上尾市原市4361-1

お葬式を家族のものに。家族葬のファミリー

0120-365-024

**庭木1本から承ります!**

庭木1本より明瞭料金  
トイレはお借りしません  
土日でもOKです  
お茶はご遠慮します

生垣の剪定 長さ1m 高さ2m (税込)  
通常2,200円を  
先着10名様 **1,100円**

ガーデンエクスプレス  
カタクラ(東証スタンダード上場会社)グループ  
048-658-9328

上尾支店 上尾市大谷本郷339-21-201 埼玉支店 さいたま市北区本郷町1576



420、総務課 048-75-4963  
 048-75-9819

**農産物自動販売機出店者**

10月からJR上尾駅自由通路に設置する農産物自動販売機の出店者を募集します。

※販路拡大を目指す市内販売農家 ※家庭菜園は除きます。

申 直接か電話またはメールで農政課へ

問 農政課 048-75-7384・048-75-9872・FAX255000@city.ageo.lg.jp

**あげお産業祭ステージ出演者**



時 11月7日(土)・8日(日)

所 自動車精工 上尾市民体育館(市民体育館)

対 市内に在住・在勤・在学の人で構成された定期的に活動している団体 【ジャンル】文化・芸能全般 【演技時間】20分程度

定 各日5組前後(審査あり)

申 7月1日(水)〜15日(水)に二次元コードから

問 あげお祭り実行委員会事務局(商工課内) 048-77-4444

1・FAX 048-75-5024

**あげおイルミネーション協賛者**

12月〜令和9年1月に実施する上尾の冬の風物詩「あげおイルミネーション」の協賛者を募集します。協賛者の氏名はJR上尾駅・北上尾駅に掲示します。【協賛金額】10万円

申 8月14日(金)まで(必着)に申込書(市観光協会、市役所1階総合案内、各支所・出張所、市内各公共施設にある)に必要事項を記入して、直接か郵送またはファクスで市観光協会 〒362-0042(谷津2-1-50)へ

問 市観光協会 048-75-5917・FAX 048-75-5024

**イベント・講座**

**農業体験教室(ダイコン)**

時 9月5日(土)9時〜

所 市民農園アグリプラザ平塚(平塚1-5-16)

内 親子でダイコンの種をまき、冬に収穫する

対 市内に在住の小学生と家族

費 1人20円  
 定 20組(応募者多数の場合は抽選)

申 8月14日(金)までに市LINE公式アカウントに「農業体験」とメッセージを送信後表示される入力フォームから※結果もLINEで通知します。

問 農政課 048-75-7384・048-75-9872

**竹水鉄砲で遊ぼう**

時 7月26日、8月9日のいずれも(日)10〜12時

所 上尾丸山公園

内 公園で問伐した竹で水鉄砲を作って遊ぶ

対 小学生と保護者

費 1組300円  
 定 各8組(応募者多数の場合は抽選)

持 タオル、飲み物

申 7月18日(土)まで(必着)に往復はがきに教室名、希望日、住所、氏名(ふりがな)、年齢、電話番号を記入して上尾丸山公園(〒362-0059 平方3326)へ

問 上尾丸山公園 048-781-0163・FAX 048-781-0179

広告

**実践！古い支度セミナー**

**終活や生前整理とは？  
司法書士が丁寧に解説**

終活とは人生の最期のための活動のこと。子どもたちが分擔して親の介護や財産整理、故人の後始末を行うことが一般的だった時代と比べ、残された子どもの負担が大きくなっています。地域社会の人間関係も希薄化が進み、これからは自分の老後は自分で考えることがより必要です。

そこで「ファジー・アド・オフィス」では、7月12日(日)に「実践！古い支度セミナー」を同社運営の総合住宅展示場「上尾ハウジングステージ」と大宮北ハウジングステージで開催します。セミナーでは、司法書士法人オールシッパの司法書士の市山智さん(写真)が、終活や生前整理の考え方や必要性、お墓や葬儀、老人ホーム・高齢者住宅の基礎知識、エンディングノートや遺言の書き方、成年後見人制度や家族信託、財産や不動産の管理など生前にやっておくべきことや整理しておくべきこと、相続の手続きや遺言の執行、準確定申告など

死後に残された相続人の家族に頼んでおくべきことをそれぞれのケースについてポイントをあげながら、わかりやすく解説してまいります。この機会に気軽に参加を。

内 実践！古い支度セミナー  
 時 7月12日(日) ※無料要予約  
 所 上尾ハウジングステージ内  
 インフォメーションセンター10時〜12時(受付9時30分から)・大宮北ハウジングステージ内  
 インフォメーションセンター14時〜16時(受付13時30分から)

申 セミナー事務局(わかば企業内) 0120-661-339 受付時間10時〜17時 ※応募者の個人情報を受付と会場案内に利用します

WEBの申し込みは上記二次元コードから



セミナー講師  
司法書士 市山智さん



時と き 所と ころ 内 容 対 象 費用・金額 ※記載のないものは「無料」 定 員 持 ち 物  
 申 し 込 み ※記載のないものは「当日、直接会場へ」 問 問 い 合 わ せ

# 公開保育

保育課  
TEL048-775-5044  
FAX048-774-5342

時7月28日(火)~30日(木)9:30~11:00 所下表のとおり  
内公立保育所での日頃の保育風景や活動の様子を見学する 申直接または電話で各保育所へ ※自転車か徒歩でお越しください。

とき	ところ	電話番号
7/28(火)	かわらぶき保育所	TEL048-721-5858
	大谷保育所	TEL048-775-2550
	小敷谷保育所	TEL048-726-2698
	上尾保育所	TEL048-771-1556
7/29(水)	あたご保育所	TEL048-774-8079
	大谷西保育所	TEL048-725-1200
	緑丘保育所	TEL048-773-9865
	原市保育所	TEL048-721-0519
7/30(木)	上平保育所	TEL048-775-7047
	畔吉保育所	TEL048-725-5400
	原市南保育所	TEL048-722-3808
	上尾西保育所	TEL048-772-3544

※詳しくは、保育課または各保育所に問い合わせてください。

## 聴覚障害者対象健康講座 レッツウォーキング

手話通訳・要約筆記などに対応しています。補聴器使用者も安心して参加できます。  
【講師】田邊 潤(早稲田大学本庄高等学院教諭)  
時7月12日(日)10時~11時30分  
所あげお富士住建ホール  
内効果的に歩く方法を学び、楽しく体を動かす  
対市内に在住の耳が聞こえない人・聞こえにくい人と家族  
定20人  
申7月6日(月)までに電話か

## あげお郷土 こどもかるた大会

フアックスまたはメールで市手話通訳者派遣事務所へ  
問市手話通訳者派遣事務所  
TEL048-773-7155・FAX048-775-5877・ageoshuwa@vodafone.ne.jp、障害福祉課  
TEL048-775-5315・FAX048-776-8872  
時8月23日(日)10時~12時30分  
所自動車精工 上尾市民体育館(市民体育館)  
内上尾の文化や歴史をテーマにしたかるたで交流を図る

## AGECOCO ラウンジで遊ぼう!

対市内に在住・在勤・在学の人で3人1組  
申7月17日(金)までに参加者全員の氏名、年齢、住所、電話番号を直接または電話、フアックス、メールで青少年課へ  
問青少年課 TEL048-776-2488・FAX048-776-2117・ageo@city.ageo.lg.jp  
時7月22日(水)10時30分~11時30分  
所AGECOCO  
内ゲームなどの遊び、福祉事

ガスふろ給湯器 上尾市の皆様へ 広告

給湯器本体 FH-E2022SAM/L リモコンセット MFC-E226V ※有効期限：2026年11月末日

メーカー希望小売価格 475,310円(税込)

※各種メーカー取り扱い相談・現地調査無料

70% OFF

143,000円(税込) 工事費別

※広報あげおを見たご連絡でさらに3,000円引き!

日東エネルギー株式会社 ホームページ

戸田市美女木北2-5-3

TEL0120-799-210

受付時間 9時~17時(日・祝日を除く)

庭木剪定 安心定額制! 広告

剪定は1本 3,300円! 税込

高さ3m未満

ゴミ処分費、伐根・マツ・マキなど仕立て物は別途3m以上・派手・結果対策なども対応します!まずはお電話ください!

すべての作業料金から 8月1日以降の作業予約でさらに

10%引 先着20名様 +10%引

フリーダイヤル イーハナ サクヨ

TEL0120-187-394

株式会社 見積無料!!

大和グリーン

上尾・伊奈支店：伊奈町小針新宿 571-5

『広報あげお』の表紙写真募集

あなたの写真で上尾の魅力を伝えてみませんか?

詳しくは、市ホームページをご覧ください。

市ホームページ

問 広報広聴課 TEL048-775-4918 FAX048-776-8873

その腰痛、もう我慢しないでください 広告

上尾市在住の方へ 独自の無痛整体をお試し下さい

腰痛専門整体院 通常8,500円~/ 初回 4,980円

●朝起きるのがつらい ●座っていると痛くなる ●お尻から足がシビれる

24時間HP予約 完全予約制

白くま整体院

TEL048-783-4561

今すぐ予約

火曜・土曜休診 上尾市東町3-1975-8(上尾水上公園近く)

※『広報あげお』掲載の広告は、あくまでも営業広告であり、市として推薦、公認、販売促進などを行っているものではありません。

## 夏休み一日消防士

予防課 ☎048-775-1314  
☎048-775-2230



応募フォーム



放水体験

時8月5日(水)・6日(木)13:00～16:45 所東消防署  
内消防車出動、はしご車搭乗、放水体験など 対  
市内・伊奈町に在住の小学4～6年生 定各日30人  
(応募者多数の場合は抽選) 申7月14日(火)17:00ま  
までに応募フォーム(二次元コード)から

## 非核平和パネル展

市民協働推進課 ☎048-775-4597・☎048-775-0007

時・所下表のとおり 内戦中・戦後に関する実物資料や写真パネルなどの展示

とき	ところ
7/24(金)～30(木)8:30～17:00	大石公民館、 上平公民館
8/3(月)～11(祝)10:00～21:00	アリオ上尾 (吉丁目北29-14)
8/14(金)～20(木)10:00～17:00 (8/16(日)を除く)	市役所ギャラリー

※展示内容は各会場で異なります。

### ●VR(仮想現実)ゴーグルでの模擬体験

広島市から借用した「原爆被害等を模擬体験できるVRゴーグル」を非核平和パネル展で体験できます。  
所市役所ギャラリー

AG A事務局(月)金10時～  
申7月10日(金)までに二次元コードから  
持②だけ地下足袋  
定20人(先着順)  
費②だけ3千円  
対市内に在住・在勤・在学の外国人  
内①みこし・山車の見学  
みこしを担ぐ  
対市内に在住・在勤・在学の外国人  
時7月19日(日)11時～  
所8町内とJR上尾駅周辺(集合/上尾小学校)  
でみませんか。  
れる夏祭りの雰囲気を楽しんでみませんか。  
みこしを担いで、活気あふれる夏祭りの雰囲気を楽しんでみませんか。  
時7月19日(日)11時～  
所8町内とJR上尾駅周辺(集合/上尾小学校)  
内①みこし・山車の見学  
みこしを担ぐ  
対市内に在住・在勤・在学の外国人  
時7月19日(日)11時～  
所8町内とJR上尾駅周辺(集合/上尾小学校)  
でみませんか。  
れる夏祭りの雰囲気を楽しんでみませんか。  
みこしを担いで、活気あふれる夏祭りの雰囲気を楽しんでみませんか。

日本の伝統文化を体験  
上尾夏まつり  
体験会

業所によるパンなどの販売  
対市内に在住の未就学児と家族  
定20組(先着順)  
申7月1日(水)から市ホームページの申し込みフォームから  
問こども発達センター☎048-725-3373・☎048-725-2971

市民交流囲碁大会  
時8月23日(日)9時30分～16時30分  
所あげお富士住建ホール  
内段・級位別のハンデ戦  
対囲碁ができる人

市民交流囲碁大会  
時8月23日(日)9時30分～16時30分  
所あげお富士住建ホール  
内段・級位別のハンデ戦  
対囲碁ができる人

夏休み子ども囲碁教室  
時8月20日(水)～22日(土)9時30分～11時30分  
所あげお富士住建ホール  
内子ども向け囲碁教室  
対小学生以下(保護者同伴)  
定20人(先着順)  
申8月14日(金)まで(必着)に郵送かファクスまたはメールで氏名、住所、電話番号を記入して、市民囲碁連盟事務局の横堀(T362-0045向山3-28-2)へ  
問横堀☎090-4752-2953・☎048-726-3447・yktsuruno@jcom.home.ne.jp、生涯学習課☎048-775-9496・☎048-776-2250

夏休み子ども囲碁教室  
時8月20日(水)～22日(土)9時30分～11時30分  
所あげお富士住建ホール  
内子ども向け囲碁教室  
対小学生以下(保護者同伴)  
定20人(先着順)  
申8月14日(金)まで(必着)に郵送かファクスまたはメールで氏名、住所、電話番号を記入して、市民囲碁連盟事務局の横堀(T362-0045向山3-28-2)へ  
問横堀☎090-4752-2953・☎048-726-3447・yktsuruno@jcom.home.ne.jp、生涯学習課☎048-775-9496・☎048-776-2250

エンディングノートを書いてみよう  
時7月22日(水)10時30分～11時30分  
所瓦葺ふれあい広場  
内今の自分を整理して前向きに生きるためのノートを作成する  
対市内に在住・在勤の人  
定10人(先着順)  
持筆記用具  
申7月2日(水)～18日(土)に電話で瓦葺ふれあい広場(受け付け/10～16時)へ  
問瓦葺ふれあい広場☎048-722-7563・☎048-722-7563

エンディングノートを書いてみよう  
時7月22日(水)10時30分～11時30分  
所瓦葺ふれあい広場  
内今の自分を整理して前向きに生きるためのノートを作成する  
対市内に在住・在勤の人  
定10人(先着順)  
持筆記用具  
申7月2日(水)～18日(土)に電話で瓦葺ふれあい広場(受け付け/10～16時)へ  
問瓦葺ふれあい広場☎048-722-7563・☎048-722-7563

エンディングノートを書いてみよう  
時7月22日(水)10時30分～11時30分  
所瓦葺ふれあい広場  
内今の自分を整理して前向きに生きるためのノートを作成する  
対市内に在住・在勤の人  
定10人(先着順)  
持筆記用具  
申7月2日(水)～18日(土)に電話で瓦葺ふれあい広場(受け付け/10～16時)へ  
問瓦葺ふれあい広場☎048-722-7563・☎048-722-7563

時とき 所ところ 内内容 対対象 費用・金額 ※記載のないものは「無料」 定定員 持持ち物  
申申し込み ※記載のないものは「当日、直接会場へ」 問問い合わせ

## 通いの場リーダー養成講座

地域の通いの場で活動するアツピー元気体操のリーダーを募集します。

**時** 10月23日(金)・30日(金)、11月2日(月)のいずれも13時30分～16時(全3回)

**所** あげお富士住建ホール

**内** アツピー元気体操、アツピーせらばん体操、レクリエーションなど

**対** 次の①～③の全てに該当する人 ①おおむね75歳以下で、医師に運動制限を指示されていない ②全3回の養成講座に参加できる ③養成講座修了後、リーダー活動(週1回程度)ができる

**定** 20人(先着順)

**申** 7月13日(月)～8月31日(月)に住所、氏名、生年月日、性別、電話番号を直接または電話で地域支援室へ

**問** 地域支援室 ☎048-775-4119  
0・☎048-776-8872

## 地域合同就職相談会



**時** 7月23日(木)13時～15時30分

(受け付け/12時30分)

**所** あげお富士住建ホール

**内** 県、ハローワーク大宮と市が共催する事業所9社との合同就職相談会

**対** 市内または近隣市町に在住の人

**定** 60人程度(先着順)

**申** ハローワークホームページから、または電話でハローワーク大宮へ ※電話番号の後に部門コードを押してください。

**問** ハローワーク大宮 ☎048-667-8609、部門コード/41#、  
商工課 ☎048-777-4441・☎048-775-5024

## 出張！夏の星空教室

瓦葺ふれあい広場で学んで体験！星空探訪

上尾天文台で開催している教室や観察会の内容を、瓦葺ふれあい広場へ出張して教室を開催します。

**時** 8月8日(土)18～20時(雨天時は9日(日))

**所** 瓦葺ふれあい広場

**内** 夏の三角や星座の見つけ方を知り、星を巡りを楽しむ

**対** 小学4年生～中学生と保護者

# 夏休みこども消費生活講座

消費生活センター

☎048-775-0800・

☎048-776-4600・

✉s252000@city.ageo.lg.jp

## ① お金って何だろう？ — こどもお金教室 —

クイズなどを通してお金について学びましょう。

**時** 7月21日(火) **所** あげお富士住建ホール **内** 右表のとおり **対** 市内に在住の小学生 **定** 各20人



講座	とき	内容
小学1・2年生向け	10:30～11:30	・お金について考えてみよう
小学3・4年生向け	13:30～15:00	・キャッシュレスについて ・ゲーム課金について

## ② こども電気教室

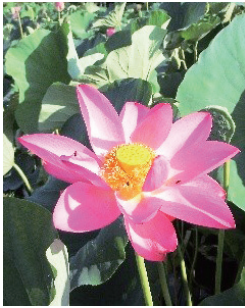
**時** 8月4日(火)14:00～15:30 **所** 三井金属あげおコミュニティセンター **内** キットを組み立てながら、直流モーターや身近な電気製品の仕組みについて楽しく学ぶ **対** 市内に在住の小学3～5年生と保護者 **定** 10組(1組につき子ども2人まで参加可) **持** 筆記用具、単三乾電池1本

## ③ スーパーマーケット裏側探検

**時** 8月7日(金)10:30～14:30 **所**・**内** 下表のとおり **対** 市内に在住の小学3～5年生 **定** 15人 ※店舗見学だけの参加はできません。

講座	とき	ところ	内容
栄養講座	10:30～11:30	三井金属あげおコミュニティセンター	なぜ野菜は身体に良いかなど、食べ物の秘密について学ぶ
店舗見学	13:30～14:30	ベルク 上尾春日店 (春日1-34-29)	スーパーマーケット見学 ※店舗バックヤード見学は保護者同伴不可です。

●①～③共通 **申** ①7月14日(火)まで ②③7月23日(木)まで(必着)に講座名、住所、氏名(ふりがな)、学校名、学年、保護者氏名、電話番号を往復はがきまたはメールで消費生活センター(〒362-0037上町2-14-19)へ ※応募者多数の場合は抽選です。



ハスの花

9  
8  
7  
2

問 原市沼を愛する会の飯坂  
048-774-8094、環境政策課  
048-775-6925・048-775-

所 原市沼(原市208-1-20)

6  
~  
12時

時 7月1日(水)~31日(金)までの

望者にはハスの種や花たくを  
差し上げます。

原市沼蓮池の古代蓮開花



問 瓦葺ふれあい広場 048-722-7563  
7563・048-722-7563

申 7月1日(水)~26日(日)に電話  
で瓦葺ふれあい広場(受け付  
け/10~16時)へ

持 筆記用具、懐中電灯(持っ  
ている人)

定 12人(先着順)

## 発達が気になる子への関わり方講座

こども発達センター 048-725-3373・048-725-2971

時・内 下表のとおり 申 各申込期間に市ホームページから電子申請

※時間はいずれも10:00~11:30です。

※詳しくは、市ホームページをご覧ください。



市ホームページ



### ●オンライン講座

Web会議サービス「Zoom」によるオンライン講座です。

対 市内に在住・在勤の人

とき	内容	講師	申込期間
9/6(日)	専門医が伝える発達特性がある子の生活の過ごしやすさとは?	鈴木 郁子(社会福祉法人埼玉医療福祉会 光の家療育センター施設長)	7/15(水)~ 8/26(水)

### ●対面講座

所 こども発達センター(AGECOCO内) 対 市内に在住の小学生~高校生年代の発達ที่気になる子どもが  
いる家族 定 各35人(先着順) ※託児はありません。

	とき	内容	講師	申込期間
第1回	10/4(日)	発達特性とゲーム・SNSの付き合い方	緒方 広海 (LITALICOチーフスーパーバイ ザー、公認心理師、臨床心理士)	7/15(水)~ 9/23(祝)
第2回	11/15(日)	子どもの対応に使える親のアンガーマネジメント		7/15(水)~ 11/4(水)
第3回	12/12(土)	発達特性がある子の感覚の違いの理解と支援方法	井田 美沙子 (LITALICOジュニアペアレント トレーニング育成担当、公認心 理師、臨床心理士)	7/15(水)~ 12/2(水)
第4回	2027/1/30(土)	発達ที่気になる子の進路、ライフプランニング~進路・自立に向けて今からできること~	鈴木 健 (LITALICOライフ部長、シニア ライフコンサルタント)	7/15(水)~ 2027/1/20(水)

時 とき 所 ところ 内 内容 対 対象 費 費用・金額 ※記載のないものは「無料」 定 定員 持 持ち物  
申 申し込み ※記載のないものは「当日、直接会場へ」 問 問い合わせ

## 人権教育集会所 夏休みこども教室 7～8月の教室

申し込み  
方法

往復はがきまたはメールに教室名、住所、氏名(ふりがな)、年齢、電話番号を記入して、各締め切り日まで(必着)に各集会所へ。応募者多数の場合は抽選です。

当日の持ち物は往復はがきまたはメールでお知らせします。参加費は、教室の初日に集金し、キャンセルは、教室開始1週間前までです。以後のキャンセルは参加費(材料代)を徴収します。

**原市集会所** 〒362-0021 原市4169-3 ☎048-722-2584 ・ 📧t363705@city.ageo.lg.jp

### 夏休みこどもお菓子作り教室

スノーボールクッキーとフルーツゼリーを作る

時7月24日(金)9:00～12:00 対市内に在住の小学生  
費700円 定12人 申7月13日(月)まで

### 工作教室

#### ～作って遊ぼう「わくわくフィッシング」～

リール付きの釣竿を作り、リアルな魚釣りゲームを楽しむ

時7月28日(火)10:00～12:00 対市内に在住の小学1～4年生  
費200円 定16人 申7月15日(水)まで

### 卓上カーリング(カーレット)で遊ぼう!

室内で長テーブルを使用し、カーレット台の上でストーンを滑らせて点数を競う

時7月30日(木)13:30～15:30 対市内に在住の小学生  
定20人 申7月16日(木)まで

### お皿の絵付け教室

#### ～世界で一つだけのお皿をつくろう～

お皿に自由に絵を描き、焼き付け、世界で一つだけの作品を作る

時7月31日(金)10:00～12:00 対市内に在住の小学生  
費500円 定16人 申7月20日(木)まで

### 羊毛フェルトでホットケーキストラップを作ろう!

羊毛フェルトのホットケーキストラップを作る

時8月4日(火)10:00～12:00 対市内に在住の小学生(3年生以下は保護者同伴)  
費800円 定20人 申7月20日(木)まで

### 臨床美術体験「夢の鳥をつくろう！」

針金や粘土、和紙などを使って、自由な発想で自分だけの「夢の鳥」を作る

時8月5日(水)10:00～12:00 対市内に在住の小学生  
費500円 定20人 申7月20日(木)まで

**畔吉集会所** 〒362-0065 畔吉1219-1 ☎048-781-2826 ・ 📧t326162@city.ageo.lg.jp

### 食品サンプル教室

#### ～お寿司のマグネットを作ろう～

お寿司の軍艦巻きの食品サンプルを2種類作る

時7月26日(日)①10:00～11:00 ②13:00～14:00 対市内に在住の4歳児～小学生(3年生以下は保護者同伴)  
費2,000円 定各10組20人 申①②いずれかを記入し、7月17日(金)まで

### カラフルで可愛いカスタムビーズボールペンを作っちゃおう!

ビーズを組み合わせて、オリジナルペンを作る

時7月27日(月)10:00～11:00 対市内に在住の3歳児～小学生(未就学児は保護者同伴)  
費1本300円 定20人 申7月20日(木)まで

### 楽しいタイルクラフト～夏色ガラスミラー講座～

透明のアクリル板にガラススタイルや貝殻などを貼り付けて13.5×13.5センチのミラーを作る

時7月28日(火)10:00～11:30 対市内に在住の小学生  
費1,500円 定10人 申7月16日(木)まで

### 夏休みあぜよし将棋教室

初心者から経験者まで、将棋のルールを学び、対局を楽しむ

時8月2日(日)13:30～16:50 対市内に在住の3歳児～中学生(未就学児は保護者同伴) 定30人(先着順)  
申6月26日から ※保護者も対局する場合は保護者氏名、将棋経験の有無を記入してください。子どもの参加が優先です。

### あぜよし子ども鉄道教室

鉄道模型の運転操作体験やクイズに挑戦し、鉄道について学ぶ

時8月4日(火)13:30～15:30 対市内に在住の小学生(3年生以下は保護者同伴) 定20人 申7月24日(金)まで

### 可愛い和菓子「もちアート」講座

日本の伝統的な和菓子を現代風にアレンジした「おだんご」を作る

時8月7日(金)10:00～12:00 対市内に在住の小学生(3年生以下は保護者同伴) 費800円 定10人 申7月23日(木)まで



ごぼう

7563・☎048-722-7563  
 問 瓦葺ふれあい広場 048-722-

です。  
 費 500円 ※売り切れ次第終了  
 所 瓦葺ふれあい広場  
 電話予約可

●チケット(自由席)販売  
 時 7月18日(土)9時~(10時か  
 ら電話予約可)

所 瓦葺ふれあい広場  
 内 上尾市にゆかりのあるピアノ連弾ユニット「ごぼう」によるピアノコンサート 【出演】ごぼう(青木 沙耶花・山崎 友里) 『プログラム』赤とんぼ『エリゼのために』『トルコ行進曲』他

時 9月23日(祝)11時~(開場/10時30分)  
 所 瓦葺ふれあい広場  
 内 上尾市にゆかりのあるピアノ連弾ユニット「ごぼう」によるピアノコンサート 【出演】ごぼう(青木 沙耶花・山崎 友里) 『プログラム』赤とんぼ『エリゼのために』『トルコ行進曲』他

瓦葺ふれあいコンサート

しあわせの連弾 優しさと情熱が響きあうピアノコンサート

**ボートレース戸田**  
 県都市ボートレース企業団  
 ☎048-823-8711・☎048-823-8709

収益金は、都市基盤の整備などに利用されます。

ボートレース戸田 ホームページ



問 小川 048-781-0887、環境政策課 048-775-6925・☎048-775-9872

申 各開催日の前日までに電話で上尾支部の小川へ

内 外来種除草などの管理作業費 1人200円  
 持 飲み物、長靴、軍手、あれば観覧用具

所 サクラソウトラスト地(領家)  
 内 外来種除草などの管理作業費 1人200円  
 持 飲み物、長靴、軍手、あれば観覧用具

申 各開催日の前日までに電話で上尾支部の小川へ

時 毎週(土)9~12時ごろ(小雨決行)  
 所 サクラソウトラスト地(領家)  
 内 外来種除草などの管理作業費 1人200円  
 持 飲み物、長靴、軍手、あれば観覧用具

県生態系保護協会  
 上尾支部の催し

あげお富士住建ホール

所 〒362-0017二ツ宮750 ☎048-774-2951・☎048-774-2955・✉info@ageo-ccc.jp



ホームページ

●スタインウェイ  
 サマーコンサート2026

年齢も経験もさまざまな演奏者たちによる個性あふれる演奏をお楽しみください。

時 8月23日(日)13:00~(開場/12:30) 内 公募で選ばれた出演者によるコンサート



●0歳からはじめてのオーケストラ  
 動物大行進!

時 10月12日(祝)10:30~11:10(開場/10:00) 内 0歳から大人まで楽しめる参加型のコンサートや楽器体験 【プログラム】『白鳥の湖』『クシコスタ』『天国と地獄』他

●チケット販売 費 一般/前売り2,000円、当日2,500円、小学生以下/前売り1,000円、当日1,500円 ※全席自由。2歳以下膝上無料です。申 7月5日(日)から直接、あげお富士住建ホールへ



公演の様子

●オペラ『カルメン』上尾公演 ハイライト演奏会形式・日本語上演

大人気オペラ『カルメン』の情熱的な物語と名曲の数々をお届けします。分かりやすい日本語によるハイライト演奏会形式での上演です。市民合唱、フラメンコ舞踏も加わった、多彩で華やかな舞台をぜひお楽しみください。

時 10月18日(日)14:00~16:20(開場/13:30) 【出演】友清 崇(指揮)、喜田 美紀(カルメン)、友清 創(ドン・ホセ)、大塚 博章(エスカミーリョ)、脇田 つぐみ(ミカエラ)、北原 志穂(舞踏)、齋藤 晴美(ピアノ)、上尾市民吹奏楽団 他 【プログラム】『ハバネラ』『闘牛士の歌』『花の歌』他

●チケット販売 費 一般/3,500円、高校生/1,000円、中学生以下/500円(全席指定) ※未就学児は入場できません。申 7月18日(土)から直接、あげお富士住建ホールへ



友清 崇



喜田 美紀



友清 創



大塚 博章



脇田 つぐみ



北原 志穂

時とき 所ところ 内内容 対対象 費用・金額 ※記載のないものは「無料」 定定員 持持ち物  
 申申し込み ※記載のないものは「当日、直接会場へ」 問問い合わせ

# スポーツ情報

## 平塚ふれあいゲートボール大会

市ゲートボール協会の高木 ☎048-773-4304

スポーツ振興課 ☎048-781-8112・☎048-775-6608

時7月2日(休)8:30~12:00(雨天中止) 所平塚ゲートボール場(平塚1-97) 内初心者も楽しめるゲートボール大会  
費200円 申当日8:00~8:20に直接、会場へ

## 市ミニバレー体験教室

スポーツ推進委員連絡協議会事務局(スポーツ振興課内) ☎048-781-8112・☎048-775-6608



時・所上平公民館/7月13日(月)~令和9年3月8日(月)(全5回)、大谷公民館/8月12日(休)~令和9年2月9日(火)(全4回) ※いずれも時間は18:15~21:00です。詳しくは、市ホームページをご覧ください。市ホームページ  
内初心者でも参加できるミニバレーの基礎指導と試合形式の実践練習 対指導員の指示に従って安全にプレーできる人 費各回200円(小学生以下は各回100円)

## フラダンス教室

瓦葺ふれあい広場 ☎048-722-7563・☎048-722-7563

時7月13~27日の毎週(月)10:00~11:30(全3回) 所瓦葺ふれあい広場 対市内に在住・在勤・在学のフラダンス初心者 定20人(先着順) 持靴下、飲み物、タオル 申7月2日(休)~11日(土)に直接または電話で瓦葺ふれあい広場(受け付け/10:00~16:00)へ

## スポ健Day in 大石公民館

スポーツ振興課 ☎048-781-8112・☎048-775-6608

✉s725700@city.ageo.lg.jp

時7月26日(日)9:30~11:30(受け付け/9:00~) 所大石公民館 内バレーボール体験会 対市内に在住の小学4~6年生 定16人(応募者多数の場合は抽選) 持体育館シューズ、タオル、飲み物 【服装】運動できる服装 申7月15日(休)まで(必着)に市ホームページの申し込みフォームから、または申込書(スポーツ振興課、大石公民館にある。市ホームページからダウンロードも可)に必要事項を記入して、直接または郵送、ファクス、メールでスポーツ振興課(〒362-8501本町3-1-1)へ

## 夏休み短期スケート教室

スポーツ振興課 ☎048-781-8112・☎048-775-6608

埼玉アイスアリーナ ☎048-775-3456



時8月3日(月)・4日(火)のいずれも9:00~9:45(受け付け/8:30~、全2回) 所埼玉アイスアリーナ(日の出4-386) 対3歳以上の人 ※幼児は条件があります。詳しくは、埼玉アイスアリーナへ問い合わせてください。 費4,200円 定150人(先着順) 持手袋、靴下、防寒具、タオル、飲み物 【服装】運動できる長袖・長ズボン 申7月1日(休)10:00~26日(日)17:00に、埼玉アイスアリーナ申し込みフォームから

申し込み  
フォーム

## なぎなた体験教室

自動車精工 上尾市民体育館(市民体育館) ☎048-781-8111・☎048-781-8113



時8月5日(休)~7日(金)9:30~11:30(全3回) 所自動車精工 上尾市民体育館 内基礎技術の習得 対市内に在住・在勤の小学生以上 定20人(応募者多数の場合は抽選) 申7月27日(月)までに、自動車精工 上尾市民体育館ホームページ予約システムから

自動車精工  
上尾市民体育館  
ホームページ

## ジュニア初心者テニス教室

市テニス協会の丸 ☎090-5558-8066・✉junior-school@ageocity-ta.com

スポーツ振興課 ☎048-781-8112・☎048-775-6608



時8月10日(月)~15日(土)のいずれも9:00~11:00(全6回) ※一部だけの参加もできます。 所上平公園 市テニス協会  
内初心者歓迎のテニス教室 対市内に在住の10~14歳の人 費500円 定20人(応募者多数の場合は抽選) 持タオル、飲み物 【服装】運動できる服装 ※ラケットは貸し出します。 申8月7日(金)まで(必着)に申込書(市テニス協会ホームページからダウンロード)に必要事項を記入して、郵送またはメールで同会(〒362-0045向山1-34-16)へ

## 三井金属あげおコミュニティセンター

所〒362-0075柏座4-2-3 電048-775-0866・048-775-0868・Eageo.comisen.event@gmail.com



ホームページ

### ●コミセンフェスティバル 「まるっと1日コミセンで遊んじゃおう！」

時7月26日(日)10:00~16:00 内三井金属あげおコミュニティセンターで活動しているさまざまな団体によるダンス・音楽ステージや作品展、体験コーナー、ワークショップ、アート、キッチンカー、福祉施設による授産品販売など ※詳しくは、三井金属あげおコミュニティセンターホームページをご覧ください。



### ●コミセン活動団体合同作品展

時7月26日(日)~29日(水)9:00~17:00 (27日(月)を除く。26日は10:00から、29日は15:00まで) 内絵画、書道、写真、ペン画、編み物、手芸、陶芸、木彫、折り紙などの作品展示や体験コーナー、作品販売コーナー(初日だけ)など

### ●おためしコミセン 「親子で楽しむ英語リトミック」

コミセンで活動しているサークルの体験教室に参加してみませんか。英語リトミックと一緒に遊びましょう!

時8月6日(木)10:00~11:00 対0~3歳児と保護者 費1組1,000円(1組2人) ※きょうだい(1人500円)も参加できます。定6組(先着順) 申7月18日(土)9:00~8月3日(月)に電話で

### ●~つながる! 広がる! ~ あなたも“パンぽこドーナッツ”

音楽とアートのワークショップを開催後、「パンぽこドーナッツ」と共演できる夢の演奏会。

時9月13日(日)午前の部/(ワークショップ/9:30~、コンサート/11:30~12:30) 午後の部/(ワークショップ/14:00~、コンサート/16:00~17:00) 内上田市ゆかりの演奏家・小針 彩菜さんが所属するグループ「パンぽこドーナッツ」による、音楽にちなんだワークショップと来場者参加型のコンサート 【出演】パンぽこドーナッツ(小針 彩菜、小山 翔平、岡部 量平、齋藤 綾乃)



●チケット販売 時販売中 所三井金属あげおコミュニティセンター 費ワークショップとコンサート/3,000円、コンサートだけ/一般/1,500円、小学生以下/1,000円(全席自由) 定各50人(先着順)

### ●みんなで歌う! 青春フォーク♪ コンサート

時9月17日(木)18:00~20:00 内昭和の歌を歌い継ぐデュオ「さかみち」の歌とギターに合わせて、思い出のフォークソングと一緒に歌って楽しむコンサート 【出演】さかみち(五色(歌・ギター)、michiko(歌・パーカッション))、ゲスト/JUN中尾 【プログラム】『神田川』『虹と雪のバラード』『白いギター』『風』他 ※チケット購入者から、曲のリクエストも募集します(受け付け/8月5日(水)まで)。

●チケット販売 時7月6日(月)9:00~(電話予約は10:00~) 所三井金属あげおコミュニティセンター 費1,000円(全席自由)



### ●コミセンAfternoon LIVE

時9月26日(土)①13:30~14:30 ②15:30~16:30 内お酒とプチオードブルをたしなみながら、生演奏を楽しむ 定各30人(先着順) 【出演】①Blue Chameleon ②saYuri&Seaman

●チケット販売 時7月4日(土)9:00~ 所三井金属あげおコミュニティセンター 費各2,800円 ※各回1人2枚までです。



Blue Chameleon



saYuri&Seaman

### ●コミセン・秋の芸術鑑賞会

三井金属あげおコミュニティセンターで活動する団体やアーティストによる芸術鑑賞会を開催します。

時10月12日(祝)①14:00~16:30(開場/13:30) ②③13:00~17:00 内①3組のアーティストが出演するコンサート 【出演】アンサンブル・マクレーレ(フルート、バストロンボーン)、田仲 由佳(オペラ歌手)、ごぼう(ピアノ連弾) ②野崎 孝之氏の絵画展 ③「クリエイターズマーケット」での手作り作品販売コーナー

●チケット販売 時7月11日(土)9:00~(電話予約は10:00~) ※売り切れ次第終了です。所三井金属あげおコミュニティセンター 費一般/2,000円、中学生以下/500円(全席自由) ※未就学児は入場できません。



アンサンブル・マクレーレ



田仲 由佳



ごぼう

時とき 所ところ 内内容 対対象 費費用・金額 申申し込み ※記載のないものは「当日、直接会場へ」 問問い合わせ

※記載のないものは「無料」 定定員 持持ち物

大石公民館 〒362-0063 小泉9-28-1 ☎048-726-6615・☎048-726-6616・✉s723400@city.ageo.lg.jp

### ホリデートレイン～クイズで発見！ はじめての鉄道&鉄道模型ワールド～

鉄道のクイズや模型を使った解説により、鉄道の安全への仕組みや鉄道模型の魅力など鉄道の楽しみ方を学ぶ

時7月24日(金)9:30～11:30 対市内に在住の小学1～中学3年生(保護者同伴可) 定30人(先着順)  
持筆記用具 申7月1日(水)から直接か電話またはメールで

### 夏休み紅花染め体験 ～ペン立てとハンカチを作ろう～

ベニバナを使って、綿や和紙を染めオリジナル作品を作る

時8月6日(木)10:30～12:00 対市内に在住の小学生  
費500円 定15人 申7月14日(火)までに直接か往復はがきまたはメールで

上平公民館 〒362-0008 上平中央3-31-5 ☎048-775-9308・☎048-770-1102・✉s723100@city.ageo.lg.jp

### デコパージュでバッグを作ろう

ペーパーナプキンなどに描かれた柄や模様を切り取り、のりで貼り付け、バッグをデコレーションする

時7月28日(火)10:00～12:00 対市内に在住の小学4～6年生 費1,000円 定15人 持ハサミ 申7月12日(日)までにメールで

### 夏休み子ども教室 ～ガラスドームランプを作ろう～

動物のガラス細工や、かわいいクラフトタイルを使ってオリジナルガラスドームランプを作る

時7月29日(水)10:00～12:00 対市内に在住の小学1～3年生(保護者同伴) 費1,500円 定12人 持持ち帰り用の袋、筆記用具 申7月16日(木)までにメールで

### 「睡眠」と「健康」の知恵袋 ～明治安田生命出張講座～

睡眠についての正しい知識、良い睡眠をとるための方法を軽い運動を交えながら学ぶ。 ※血管年齢測定、野菜摂取量測定もできます。

時8月5日(水)10:00～12:00 対市内に在住・在勤・在学の人 定20人 持筆記用具 申7月22日(水)までに往復はがきまたはメールで

### 夏休みプログラミング教室

パソコンで、プログラミング言語「スクラッチ」を使ったゲームを作成し、作ったゲームで遊ぶ

時8月7日(金)10:00～12:00 対市内に在住の小学4～6年生 定10人(先着順) 申7月1日(水)からメールまたは電話で ※保護者も見学できます。

大谷公民館 〒362-0044 大谷本郷949-1 ☎048-781-0892・☎048-780-1113・✉s723500@city.ageo.lg.jp

### 夏休み体験教室 ～はじめての昆虫標本づくり～

標本用の冷凍カプトムシを使って、図鑑では分からない立体的な昆虫の形態を学び、昆虫標本づくりを体験する ※針、ピンセットなどを使用します。

時7月24日(金)①10:30～12:00 ②13:30～15:00  
対市内に在住の小学3～6年生 費800円 定各16人 申時間帯①か②を選び7月13日(月)までに市ホームページの応募フォームまたはメールで

### 夏休み子ども折り紙教室 ～合体ロボットを作ろう～

ツルの折り方を応用して、立体的な合体ロボットを作る

時7月29日(水)10:00～12:00 対市内に在住でツルの折り方が分かる小学生(1・2年生は保護者同伴)  
費200円 定16人 申7月20日(木)までに市ホームページの応募フォームまたはメールで

### 夏休み！UDトラックスで見て乗って 体験しよう♪

UDトラックス(株)で、トラック製造の歴史を見学し、トラックの運転転乗降、バスでのテストコース走行を体験する

時8月25日(火)9:30～11:30 所UDトラックス本社(壱丁目1) 対市内に在住の小学3～6年生と保護者 定40人 申7月26日(日)までに市ホームページの応募フォームまたはメールで

暮らし・彩り・  
公民館

注意事項

応募者多数の場合は抽選です。講座名、住所、氏名(ふりがな)、電話番号、年齢、学校名・学年(小・中学生)を記入の上、申込日まで(必着)に各公民館へ ※往復はがきの場合は、1人(組)1枚に記入してください。 ※直接または電話による対応は平日9:00~17:00です。 ※駐車場に限りがあるため、できるだけ公共交通機関を利用してください。

上尾公民館 〒362-0017 ニツ宮750 ☎048-775-0185・☎048-776-7366・✉s723000@city.ageo.lg.jp

親子で学ぶ「お金」のキホン講座

お金を「知る」「使う」「貯める・備える・増やす」ことを親子で考え、学ぶ

時7月26日(日)10:00~11:15 対市内に在住の小学3~6年生と保護者 定10組(先着順) 申7月1日(水)からメールで

夏休み子ども教室~グラスサンドアートを作ろう~

たくさんの砂の中から好きな色を選び、グラスに砂を重ね、装飾を楽しみながらオリジナルのグラスサンドアートを作る

時7月28日(火)10:00~11:30 対市内に在住の小学生(3年生以下は保護者同伴) 費800円 定15人 申7月21日(火)までにメールで

オシャレに飾る プリザーブドフラワーの仏花・メモリアルフラワー

プリザーブドフラワーを使い、仏壇へのお供えやペットのメモリアルスペースにも飾れる暮らしに寄り添った供養の花を手作りする

時7月30日(木)13:30~15:30 対市内に在住・在勤・在学の成人 費3,000円 定20人 持花ばさみ 申7月20日(祝)までに市ホームページの応募フォームまたはメールで

カラー粘土で貯金箱を作ろう

カラー粘土で、かわいいゾウの貯金箱を作る

時8月4日(火)10:00~11:45 対市内に在住の小学生(3年生以下は保護者同伴) 費800円 定20人 申7月14日(火)までにメールで

夏休み子ども教室~ダンスを踊ろう!~

基本的なステップを学び、リズム感や柔軟性を養い、ダンスをみんなで踊る楽しさや体を動かす楽しさを体験する

時8月5日(水)10:00~11:30 所あげお富士住建ホール 対市内に在住の小学生 定20人 持室内シューズ、タオル、飲み物 【服装】動きやすい服装 申7月20日(祝)までにメールで

平方公民館 〒362-0059 平方905-1 ☎048-726-3446・☎048-726-3991・✉s723200@city.ageo.lg.jp

親子でブルーベリーを摘んでお菓子を作ろう!

果樹園で旬のブルーベリー摘みを体験し、公民館でブルーベリーを使ったお菓子作りを学ぶ

時7月30日(日)9:00~12:30 対市内に在住の小学生と保護者 費1組3,000円 ※ブルーベリーは基本量(大人/549g、子ども/365g)を超えると、100gにつき220円かかります。 定8組16人 申7月15日(火)までにメールで

夏休み子ども教室 アートに挑戦!  
~リアルな3Dペーパークラフトでゆらゆら動くモビールを作ろう~

はさみとボンドを使い、紙を切ったり組み立てたりして、風で動く立体の飾りを作る

時8月5日(水)9:30~12:00 対市内に在住の小学生(2年生以下は保護者同伴) 費450円 定20人 申7月16日(木)までに市ホームページの応募フォームまたはメールで

夏休みドローン操縦体験教室

ドローンの使用規則や注意点を学び、飛行操作を体験しながらドローンの活用方法を考える

時8月7日(金)9:15~11:45 所秀明英光高校(上野1012)(集合/平方公民館) 対市内に在住の小学5~中学3年生 定10人 申7月17日(金)までにメールで

原市公民館 〒362-0021 原市3499 ☎048-721-4948・☎048-721-4946・✉s723300@city.ageo.lg.jp

夏休み子ども紙すき教室

コウゾを原料にした手すき和紙に押し花やビーズをはさみ、自分だけの和紙を作る

時7月28日(火)10:30~12:30、13:30~15:30 対市内に在住の小学生 費500円 定各8人 申7月20日(祝)までにメールで

夏休み親子でクッキング  
~暑さに負けない旬レシピ~

今が旬の食べ物について学び、親子で夏を元気に過ごすランチメニューを作る

時8月4日(火)10:00~13:00 対市内に在住の小学生と保護者 費1人800円 定6組 持特色鉛筆 申食物アレルギーの有無を記入して、7月20日(祝)までにメールで

時とき 所ところ 内内容 対対象 費用・金額 ※記載のないものは「無料」 定定員 持持ち物  
申申し込み ※記載のないものは「当日、直接会場へ」 問問い合わせ

# おいでよ! 健康プラザわくわくランド



ホームページ

〒西貝塚17-1 ☎048-783-1126・☎048-726-7657

【開館時間】10:00～21:00 【7月の休館日】1日(水)～8日(水)(西貝塚環境センターの熱源停止による)、15・22・29日のいずれも(水)

市内循環バス「ぐるっとくん」平方小敷谷循環・平方丸山公園線で「わくわくランド」下車

## 教室参加希望の人へ

教室は日程と時間に変更になることがあります。

共通 高校生以上 ①入館料だけ ②～⑨各600円(各実施日に徴収) ⑩当日30分前からプール監視室前へ(先着順) ②～⑨教室申し込みサイトから事前申し込み(先着順) \*キャンセルや電話・はがきでの申し込みはできません。



教室申し込みサイト

## 7月の教室

### プール

水着、スイムキャップ

- ①水中ウォーキング 時 毎週(月) 11:00～11:30(7/6・20・27を除く) 定20人
- ②はじめてスイム 時 毎週(月) 13:00～13:50(7/6・20・27を除く) 定10人
- ③背泳ぎ 時 毎週(木) 13:00～13:50(7/2・23・30を除く) 定10人

### スタジオ

運動着、室内靴など

- ④サルセッション 時 毎週(月) 10:45～11:45(7/6・20を除く) 定15人
- ⑤セルフコンディショニング 時 毎週(月) 12:00～13:00(7/6・20を除く) 定15人
- ⑥すっきりヨガ 時 毎週(火) 10:30～11:30(7/7を除く) 定20人
- ⑦ペリーダンス 時 毎週(火) 11:45～12:45(7/7を除く) 定15人
- ⑧ピラティス 時 毎週(木) 10:30～11:30(7/2を除く) 定15人
- ⑨ストレッチ&骨盤メンテナンス 時 毎週(木) 11:45～12:45(7/2を除く) 定15人

# 学べる・遊べる motodate 本館工業あげお自然学習館

〒西貝塚178 ☎048-780-1030・☎048-726-7901  
【開館時間】9:00～17:00



ホームページ

\*電話による受け付けは9:00～17:00です。\*自然観察会(自然学習教室開催日を除く(土)(日)開催)、太陽の観察会(毎週(土)(日)祝)、天体観望会(毎週(土))について詳しくは、自然学習館へ問い合わせてください。市内循環バス「ぐるっとくん」平方丸山公園線で「自然学習館」下車

## PICK UP 体験もの作り教室

### ●竹細工教室～竹とんぼ～

時8月9日(日)9:30～12:00 内上尾丸山公園内の竹で竹トンボを作る 対小学生以上(小学生は保護者同伴) 費100円 定10人(先着順) 持手または革手袋 【服装】汚れてもよい服 申7月1日(水)から電話で



### 天文科学教室

#### ●流星群と彗星・人工衛星について

時8月2日(日)10:00～12:00 内ペルセウス座流星群の観察ポイントやその母天体、夜空に動く人工衛星などの紹介 対小学3年生以上 定12人(先着順) 持筆記用具 申7月1日(水)から電話で

#### ●子供天文教室「星や星座を巡るために」

時8月16日(日)15:00～17:00、8月22日(土)18:00～20:00(予備日23日(日)) 内星座早見の使い方を覚えて夏の大三角など星や星座を見つける(2日目は夜間観望あり) 対小学4年生以上で2日間とも参加できる人 ※小学生は保護者同伴、幼児は参加できません。 定12人(先着順) 持筆記用具、懐中電灯、虫よけスプレー 申7月1日(水)から電話で

### 天文台

#### ●夏休み太陽特別観察会

時8月3日(月)～7日(金)13:00～16:00(曇天・雨天中止) 内太陽の黒点やプロミネンス、昼に見える星の観察 ※天候によって受付時間が変わります。詳しくは、問い合わせてください。



#### ●昆虫写真展

時7月11日(土)～8月30日(日)9:00～17:00 内上尾丸山公園に生息する昆虫の写真と標本の展示



### 自然学習教室

#### ●レジンで昆虫標本作り

時8月22日(土)・23日(日)、9月5日(土)・6日(日)9:30～12:00(全4回) 内上尾丸山公園内で昆虫採集をしてレジン標本にする 対小学生以上(保護者同伴) 費レジン100ccで1,000円(300ccまで) 定8人(先着順) 持虫捕り網、昆虫かご(ある人) 【服装】活動しやすい服 申7月1日(水)から電話で



ら、5日は13時まで)  
7月30日(木)～8月5日(水)  
11時～17時(30日は13時から、5日は13時まで)

8日(水)10時～16時  
作品展 7月2日(木)～  
援事業 ルームこころ  
上尾市子ども若者自立支

### 市役所ギャラリー

■ここからギャラリー  
上尾市子ども若者自立支  
援事業 ルームこころ  
作品展 7月2日(木)～  
8日(水)10時～16時

■第42回上尾書連会員展  
7月10日(金)～15日(水)10時～18時(15日は16時まで)

■第48回上尾市美術家協会展(日本画・洋画・工芸・書・写真) 7月3日(金)～8日(水)10時～17時(8日は16時まで)

### 市民ギャラリー

ギャラリー  
ガイド

7月2日～8月5日

貸し出し 図書・雑誌 冊数無制限2週間まで  
CD・DVDなど 3点以内2週間まで

●本館

【開館時間】9:00～19:00

【今月の休館日】6・13・27日のいずれも(月)

※休館日・開館時間は図書館ホームページを確認するか、図書館本館へ問い合わせください。



図書館ホームページ 図書館エックス(旧ツイッター)

上尾市図書館 所 362-0037上町1-7-1  
TEL 048-773-8521 ・ FAX 048-776-7330

## 今月のTopics

Topics

### 夏休み「体験!!図書館員」募集

時7月29日(水)①9:00～11:30 ②13:30～16:00、7月30日(木)③9:00～11:30 ④13:30～16:00 対市内に在住の小学5・6年生 対各3人(応募者多数の場合は抽選) 用7月15日(水)まで(必着)に、往復はがき(1人1枚)に催し名、住所、氏名、学校名、学年、電話番号、希望の回(①～④のいずれかを第2希望まで)を記入して、図書館本館へ



任命書をもらう参加者

## 今月の催し

Event

### 夏休み児童・青少年レファレンスタ임

図書館員が調べものの相談に乗ります。読書感想文、自由研究、工作など一緒に調べてみましょう。

時7月28日、8月4・18日のいずれも(火)14:00～16:30 対市内に在住・在学の小学生～高校生 用読書パスポート(持っている人だけ)、筆記用具



## 月間予約ランキング

Ranking

令和8年5月

1	『ブティック』 池井戸 潤／著 ダイヤモンド社
2	『イン・ザ・メガチャーチ』 朝井リョウ／著 日経 BP 日本経済新聞出版
3	『謎の香りはパン屋から 2』 土屋 うさぎ／著 宝島社
4	『空き家と移住』 垣谷 美雨／著 朝日新聞出版
5	『青天』 若林 正恭／著 文藝春秋

### 子どもの読書活動支援センター

## あっぴい ぶっくる

子どもの読書活動支援センター 【開館時間】10:00～16:30  
所 柏座4-3-8富士見小学校内 TEL・FAX 048-773-3711



あっぴいぶっくるのキャラクター「あっぴい」

乳幼児・小学生の皆さん、イベントに参加するときは「読書パスポート」「えほんのきろく」を持ってきてね！スタンプを押すよ！



子どもの読書活動支援センター エックス(旧ツイッター)

### あなたの好きな図書館の本 教えて！

図書館の児童書コーナーやYY(青少年)コーナーに所蔵してある、あなたのおすすめの本を教えてください。皆さんのおすすめ本と記入用紙を、図書館本館に展示します。子どもから大人まで大歓迎です。読書パスポートやえほんのきろくを持参した人にはスタンプを押します。

時7月1日(水)～31日(金) 【回答方法】記入用紙(各図書館にある。図書館ホームページからダウンロードも可)に必要事項を記入して、直接、各図書館へ

記入用紙(見本)

時とき 所ところ 内内容 対対象 費費用・金額 ※記載のないものは「無料」 定定員 持持ち物  
申申し込み ※記載のないものは「当日、直接会場へ」 問問い合わせ

# みんなあつまれ いっしょにあそぼ!



児童館

アップーランド



児童館アップーランドは子どもたちが集い、遊び、学ぶことを通して、子どもの心身の健全な成長をサポートする遊び場です。

## のぞいてみよう! アップーランド ～にちようびのなかよしひろば～

歌遊びや体操を行います。毎月第2日は家族や友達と元気いっぱい体を動かしましょう!

📅 8月9日(日)11:00～11:30 ④未就学児と保護者



📍 所 本町6-11-25

☎ 048-779-7030

☎ 048-772-7972

🕒 開館時間 9:00～18:00

🗓 7月の休館日 21日(火)



アップーランド  
ホームページ

児童館

こどもの城



児童館こどもの城は子どもたちが集い、遊び、学ぶことを通して、子どもの心身の健全な成長をサポートする遊び場です。



## のぞいてみよう! こどもの城 ～ステップアップトランポリン教室～

夏休み特別企画としてトランポリンのレベルアップにつながる教室を開催します。ぜひチャレンジしてください! ※7人ずつ30分交代です。

📅 8月1日(土)13:30～16:00 ④小学生(2年生以下は保護者同伴) ⑤35人(先着順) ⑥当日13:15から体育遊戯室前で整理券を配布

📍 所 今泉3-18-1

☎ 048-783-0888

☎ 048-781-4466

🕒 開館時間 9:00～18:00

🗓 7月の休館日 9日(木)・23日(木)



こどもの城  
ホームページ

子育て支援センター  
ももっこルーム



0～3歳くらいの子供たちが保護者と一緒に自由に遊べるお部屋です。気軽に遊びに来てください。

## ももっこ広場

📅 8月1日(土)10:00～11:00 ④原市公民館 ⑤広々とした空間で子どもと一緒に体を動かして遊ぶ ⑥1歳以上の未就学児と保護者 ⑦25組(先着順) ⑧7月1日(火)13:00から、直接または電話で



📍 所 子育て支援センター(緑丘2-1-27)

☎ 048-778-2008・☎ 048-774-8188

🕒 開館日 (月)～(金) 9:00～16:30 (12:00～13:00を除く)

### ●各催しの申し込み

※催しにより申し込み方法が異なります。詳しくは、市ホームページをご覧ください。

Web予約/各講座の2週間前の9:00から  
電話予約/7月1日(火)13:00から(直接も可)



Web予約

## 地域で応援! 子育て拠点

0～3歳の子供と保護者を対象にした子育て支援拠点施設を毎月紹介しします。



市内の子育て拠点の一覧はこちらからご覧ください。

## 向山保育園子育て支援センターあそなろ

毎月、季節感のある制作イベントのほか、親子で楽しめるイベントを開催しています。たくさんの出会いの中で楽しい時間を過ごしましょう。ぜひお越しください。

### ●あそなろのイベント

産後ヨガ、お誕生日会、リズム遊び、ぴよちゃん(0歳)の日、双子ちゃん(多胎児)広場など  
※専門の先生による相談日を週2日設けています。電話相談もできます。



📍 所 向山4-3-21 ☎ 048-725-5284・☎ 048-725-3696 🕒 開館日 (月)～(土)9:00～15:00

7/15	水	<ul style="list-style-type: none"> <li>7か月からの赤ちゃんの日 9:30~11:30 関7~11カ月児と保護者 関15組 申Web予約</li> </ul>
16	木	<ul style="list-style-type: none"> <li>にこにこ・わんぱくひろば 10:30~11:10 関市内に在住の2・3歳児と保護者 申7/6月から直接または電話</li> <li>ちびちゃんの音あそび 10:30~11:00 関未就園児と保護者 関20組</li> <li>はいはいたいむ 10:00~11:00 関1歳~1歳3カ月児と保護者 関12組 申Web予約</li> </ul>
17	金	<ul style="list-style-type: none"> <li>なかよしひろば 11:00~11:30 関乳幼児</li> <li>バドミントンの日 16:00~17:00 関小学3年生以上</li> <li>1歳9か月からのひろば 9:00~11:40 関1歳9カ月以上の未就学児と保護者</li> </ul>
18	土	<ul style="list-style-type: none"> <li>空き箱でつくる工作会 14:30~15:30 関小学生 関7人 申7/6月から直接または電話</li> <li>体験トランポリン教室 9:20~11:45 関3歳児~小学生(小学2年生以下は保護者同伴) 関42人 申9:05から体育遊戯室前で整理券を配布</li> </ul>
19	日	<ul style="list-style-type: none"> <li>シュッポの部屋 14:00~16:00 関幼児・小学生 関混雑時だけ制限</li> <li>わくわく工作 10:30~11:30、14:30~15:30 関市内に在住の3歳児以上(小学2年生以下は保護者同伴) 関各12組</li> </ul>
21	火	<ul style="list-style-type: none"> <li>にこにこアップ 10:30~11:00 関2歳児~未就園児と保護者 関20組</li> <li>でんしゃで遊ぼう 14:00~15:00 関1歳以上の未就学児と保護者</li> </ul>
22	水	<ul style="list-style-type: none"> <li>保育所であそぼう 9:45~10:45 関上尾西保育所 関1~3歳児と保護者 関5組 申7/10(金)までに子育て支援センター</li> </ul>
24	金	<ul style="list-style-type: none"> <li>なかよしひろば 11:00~11:30 関乳幼児</li> <li>保育所であそぼう 9:45~10:45 関①大谷保育所 ②緑丘保育所 関1歳6カ月~3歳児と保護者 関①5組 ②3組 申7/10(金)までに子育て支援センター</li> </ul>
25	土	<ul style="list-style-type: none"> <li>体験トランポリン教室 9:15~12:00 関3歳児~小学生 関42人 申当日先着順の整理券を配布</li> <li>おりがみひろば 14:00~14:30 関幼児・小学生</li> <li>夏休み染め物教室 10:00~11:40 関市内に在住の小学生以上 費100円 関16人 申7/2(木)から直接または電話</li> <li>昔あそび 14:00~15:00</li> </ul>
26	日	<ul style="list-style-type: none"> <li>おもちゃの病院 13:00~14:30</li> <li>夏の将棋教室 14:00~15:30 関小学生以上 関16人 申7/1(水)から直接または電話</li> </ul>
27	月	<ul style="list-style-type: none"> <li>紙芝居のおはなし会 14:00~14:30</li> <li>KAPLA(カプラ)の日 14:00~15:00 関小学生以上</li> </ul>
28	火	<ul style="list-style-type: none"> <li>大イス取りゲーム夏大会 15:00~16:00 関小学生</li> <li>マンガ図書館 9:30~11:30、13:00~16:00 関小学3年生~18歳</li> <li>おはなしの城 10:30~11:00</li> <li>推しのうちわ作り 14:00~15:00 関市内に在住の小学3年生以上 費100円 関20人 申7/3(金)から直接または電話</li> <li>ももっこオンライン 15:00~15:30 申市ホームページから</li> </ul>
29	水	<ul style="list-style-type: none"> <li>マンガ図書館 9:30~11:30、13:00~16:00 関小学3年生~18歳</li> <li>みんなのおはなし 9:30~10:00</li> <li>6か月までのひろば 13:15~14:30 関6カ月児までと保護者</li> <li>7か月から11か月までのひろば 14:40~15:55 関7~11カ月児と保護者</li> </ul>
30	木	<ul style="list-style-type: none"> <li>マンガ図書館 9:30~11:30、13:00~16:00 関小学3年生~18歳</li> <li>夏の寒天あそび 10:30~11:30 関市内に在住の未就園児 関20人 申7/1(水)から直接または電話</li> <li>夏の読み語りの城 14:30~15:00</li> </ul>
31	金	<ul style="list-style-type: none"> <li>夏のなかよしひろば 11:00~11:30 関乳幼児</li> <li>マンガ図書館 9:30~11:30、13:00~16:00 関小学3年生~18歳</li> <li>バドミントンの日 15:30~16:30 関小学3年生以上</li> </ul>

8/1	土	<ul style="list-style-type: none"> <li>夏休み体験トランポリン教室 9:15~12:00 関3歳児~小学生 関42人 申当日先着順の整理券を配布</li> <li>おばけやしき 15:00~16:30</li> <li>体験トランポリン教室 9:20~11:45 関3歳児~小学生(小学2年生以下は保護者同伴) 関42人 申9:05から体育遊戯室前で整理券を配布</li> <li>マンガ図書館 9:30~11:30、13:00~16:00 関小学3年生~18歳</li> <li>ステップアップトランポリン教室 13:30~16:00 関・関38ページ参照</li> <li>おはなし会 14:00~14:30</li> <li>ももっこ広場 10:00~11:00 関・関・関・関38ページ参照</li> </ul>
2	日	<ul style="list-style-type: none"> <li>かがくあそび 14:00~15:00 関幼児・小学生 関材料がなくなり次第終了</li> <li>アッピリンピック 15:00~16:00 関小学生</li> <li>マンガ図書館 9:30~11:30、13:00~16:00 関小学3年生~18歳</li> </ul>
3	月	<ul style="list-style-type: none"> <li>紙芝居のおはなし会 11:00~11:30</li> <li>こわいおはなし会 14:00~14:30 関幼児・小学生</li> <li>マンガ図書館 9:30~11:30、13:00~16:00 関小学3年生~18歳</li> </ul>
4	火	<ul style="list-style-type: none"> <li>よちよちの部屋 10:00~11:00 関0歳~1歳6カ月児</li> <li>館内かくれんぼ大会 15:00~16:00 関小学生</li> <li>マンガ図書館 9:30~11:30、13:00~16:00 関小学3年生~18歳</li> <li>夏だよ、0・1歳大集合! 10:30~11:00 関0・1歳児と保護者 関20組</li> <li>キッズ工作 14:00~15:00 関市内に在住の小学生以上 関20人</li> </ul>
5	水	<ul style="list-style-type: none"> <li>夏のペーパークラフト 14:00~15:00 関小学生 関7人 申7/6月から直接または電話</li> <li>ドッジボールの日(夏休み編) 15:00~16:30 関小学3~6年生 関40人</li> <li>6か月までの赤ちゃんの日 9:30~11:30 関6カ月児までと保護者 関15組 申Web予約</li> </ul>
6	木	<ul style="list-style-type: none"> <li>よちよちひろば 10:30~11:30 関市内に在住の0歳児と保護者 申7/6月から直接または電話</li> <li>アッピー手芸 14:00~15:00 関小学生 関7人 申7/6月から直接または電話</li> <li>ちびちゃんの美術あそび 10:30~11:30 関未就園児と保護者 関24組</li> <li>ころころたいむ 10:00~11:00 関9~11カ月児と保護者 関12組 申Web予約</li> </ul>
7	金	<ul style="list-style-type: none"> <li>なかよしひろば 11:00~11:30 関乳幼児</li> <li>ビーチバレーをしよう! 15:00~16:00 関小学生</li> <li>バドミントンの日 15:30~16:30 関小学3年生以上</li> </ul>
8	土	<ul style="list-style-type: none"> <li>ビデオ上映会 11:00~11:45 関幼児・小学生</li> <li>レクゲームの日 14:00~15:00 関小学生</li> <li>親子ロボット工作 9:30~11:30 関市内に在住の小学2年生以上 費1,000円 関12人 申7/7(火)から直接または電話</li> <li>ジュニアミーティング 14:30~15:30 関小学生~18歳</li> </ul>
9	日	<ul style="list-style-type: none"> <li>にちようびのなかよしひろば 11:00~11:30 関38ページ参照</li> <li>ミニカーの部屋 14:00~16:00 関幼児・小学生 関混雑時だけ制限</li> <li>おもちゃの病院 13:00~14:30</li> </ul>
10	月	<ul style="list-style-type: none"> <li>手芸の日 14:00~15:00 関小学生 関7人 申8/5(水)から直接または電話</li> <li>KAPLA(カプラ)の日 14:00~15:00 関小学生以上</li> </ul>
11	祝	<ul style="list-style-type: none"> <li>夏だよ、0・1歳大集合! 10:30~11:00 関0・1歳児と保護者 関20組</li> </ul>
12	水	<ul style="list-style-type: none"> <li>みんなのおはなし 9:30~10:00</li> </ul>
13	木	<ul style="list-style-type: none"> <li>ねんどあそびをしよう! 10:00~11:00 関乳幼児 関7人 申8/5(水)から直接または電話</li> <li>のびのびひろば 10:30~11:10 関市内に在住の1歳児と保護者 申8/5(水)から直接または電話</li> <li>ねんどで造形をしよう! 14:00~15:00 関小学生 関7人 申8/5(水)から直接または電話</li> </ul>
14	金	<ul style="list-style-type: none"> <li>なかよしひろば 11:00~11:30 関乳幼児</li> <li>夏休み木工作の部屋 14:00~15:30 関小学生 関7人 申8/5(水)から直接または電話</li> </ul>

# いっぽ 健康づくり

ふみ出す



こども家庭保健課  
こども保健センター  
(母子保健)  
健康増進課  
健康保健センター  
(予防接種・成人・精神保健)

〒362-0015 緑丘 2-1-27  
☎048-778-8768・☎048-774-8188  
〒362-0074 春日 2-10-33  
☎048-774-1411、☎048-774-1414  
☎048-776-7355

## 「あげお健康+」お友達紹介キャンペーン!

市独自の健康ポイントアプリ「あげお健康+」に登録していない家族や友達を紹介すると紹介者、新規登録者のどちらもポイントが獲得できます。

紹介した人は

**50**

ポイントもらえる!

✋

紹介された人は

**100**

ポイントもらえる!



市ホームページ

## 「あげお健康+」出張サポート

時・所下表のとおり ☑「あげお健康+」の登録・操作の補助、体組成測定

### 【出張サポート会場】

とき	ところ
7/6(月)	上尾公民館
7/8(水)	平方公民館
7/9(木)	原市公民館
7/22(水)	大石公民館
7/24(金)	上平公民館
7/27(月)	大谷公民館

※時間はいずれも9:30~11:30です。

## 防ごう! 夏の食中毒

県鴻巣保健所 生活衛生・薬事担当  
☎048-541-0249・☎048-541-5020

気温、湿度が高くなる季節は、食中毒のリスクが高くなります。特に生や加熱不十分の肉を原因としたカンピロバクターや腸管出血性大腸菌O157などの菌による食中毒が毎年発生しています。

### ・食材は購入後すぐ冷蔵庫へ

食材の温度が上がると食中毒菌も繁殖しやすくなります。生鮮食品などは買い物の最後に購入し、家に付いたらすぐに冷蔵庫に入れましょう。



### ・肉はよく焼きましょう

生または加熱不十分な肉が原因の食中毒が頻発しています。中心部までしっかり(75℃で

1分以上)加熱しましょう。また、トングや箸は加熱前と後で使い分けましょう。

### ・調理後の保管も気をつけて

調理後はすぐ食べることが基本です。後で食べる場合は小分けにして、なるべく早く冷蔵庫へ入れましょう。なお、テイクアウト、デリバリーなどを利用した場合は、購入後、速やかに食べましょう。



## 熱中症に注意しましょう!

環境省から発表される熱中症の危険を知らせるアラートを確認し、予防対策を徹底してください。

アラート発表時には、防災無線や市防災メールなどでお知らせします。

### ●熱中症警戒アラート

熱中症により健康に被害が生じるおそれがある場合に発表

### ●熱中症特別警戒アラート

過去に例のない危険な暑さになる場合に発表

### ■クーリングシェルター

市では気候変動適応法に基づき、暑さをしのぐ場所として、指定暑熱避難施設(クーリングシェルター)を設置しています。外出時、危険な暑さに見舞われた際はクーリングシェルターを活用して一時休憩するなど、熱中症対策として役立ててください。

熱中症予防やクーリングシェルターの詳細は、市ホームページを確認してください。



市ホームページ

## 自死遺族 個別相談

辛い思いを一人で抱えていませんか。まずは話を聞かせてください。

☎8月4日(火) ①13:00~ ②14:00~ ☑市内に在住で、身近な人を自死で亡くした人 定各2組(先着順) ☎電話で健康保健センターへ

## 事業スケジュール

母子保健については「Web予約」ページを、成人・精神保健については「健康カレンダー」をご覧ください。市ホームページを確認してください。



健康カレンダー



### 母子保健 こども保健センター

- 10か月児健康相談会 7月22日(水)9:00~12:00(受け付け/9:00~10:00)
- にこにこ健康相談会 7月23日(木)9:00~12:00(受け付け/9:00~10:00)
- 妊婦歯科健康診査 8月6日(水)13:10~
- 産後カフェ 8月20日(水)、9月10日(水)10:00~11:30
- 離乳食教室(後期・完了期) 8月21日(木)10:30~12:00 費500円
- パパママ教室(土曜日コース) 8月22日(金)9:15~10:30、11:00~12:15
- 離乳食教室(中期) 8月25日(月)10:00~11:10 費100円

- ☎電話予約
- 📄Web予約
- 📱LINE予約

Web予約 LINE予約



#### オンライン形式による 心理士との面接相談

🕒受け付けは随時  
📍市内に在住の人  
📄申し込みフォームに必要事項を記入して送信



申し込みフォーム



### 成人・精神保健 健康保健センター

- 心理士によるこころの悩み相談 ①7月2日(水)・31日(金)のいずれも13:10~15:20 ②7月24日(金)・8月7日(金)のいずれも9:10~11:20 定各2人(先着順)
- 精神科医によるこころの健康相談 7月8日(水)15:30~17:00 定3人(先着順)
- 健康チェック相談会 7月22日(水)13:30~15:45 定2人(先着順)
- 肩凝り・腰痛さようなら!自宅のできる簡単ストレッチ 8月8日(土)10:15~11:30 令和9年3月31日(水)時点で40~64歳の人 定15人
- 女性のための体幹・骨盤エクササイズ 8月22日(土)10:00~12:00 35~55歳前後(プレ更年期・更年期)の女性 定14人

いのちのオンライン相談 市内に在住の人 【LINEでの申し込み】 随時(祝を除く)毎週(火)15:00~16:00(受け付け/15:30まで) LINEでID(soudan1@ageokenko1)を追加して申し込み 【Webでの申し込み】 受け付けは随時 相談フォームに入力して送信



LINE窓口



Web窓口

## 平日夜間・休日診療

感染症予防対策のため、診療当日に予約してください。

### ●平日夜間および休日急患診療所

所 緑丘2-1-27こども保健センター3階 ☎048-774-2661・☎048-772-1353

診療名	診察日	受付時間
小児科・内科	(月)~(金)(祝を除く)	20:00~21:30
小児科・内科・外科	(日)(祝)	9:00~11:30 13:00~15:30

急患の人に応急的診療だけを行います。慢性疾患の診療やかかりつけ医などと同様の精密検査などには対応していません。また、投薬は最低日数分になります。

### ●産科 7月当番医 【診療時間】9:00~12:00、13:00~16:00

7/5・20	ナラヤマレディースクリニック	☎048-771-0002 ☎048-771-3922
7/12・26	上尾中央総合病院	☎048-773-1111 ☎048-773-7122
7/19	葵ウィメンズクリニック	☎048-781-1188 ☎048-782-8771

※広報掲載の後、当番医の変更が生じる場合もあります。各新聞の埼玉版休日医欄も参考の上、受診してください。

医療機関を受診するか迷った時

埼玉県 AI 救急相談



埼玉県救急電話相談 随時毎日24時間 ☎#7119 ☎048-824-4199

## 今月の健康 No.534

### 耳鳴り

耳鳴りは「キーン」「ジー」といった音が周囲に音源がないにもかかわらず、加齢や騒音・疲労・ストレス・睡眠不足・耳の病気などにより引き起こされます。耳鳴りそのものが命に関わることは少ないものの「音が気になって眠れない」「集中できない」といった生活への影響から不安やストレスが強まることもあります。大切なのは過度に怖がらず、正しい情報を得ることです。

65歳以上の日本人の約3割に耳鳴りの症状があると言われています。耳鳴りと難聴は非常に深い関係があります。加齢に伴う難聴は高音域から聞こえにくくなりますが、高音域の電気信号が脳に届かないと、脳は高音の電気信号を強く意識するようになります。その結果、音がないうちに高音だけが聞こえてしまうため耳鳴りが発生します。

近年、ヘッドホンやイヤホンを長時間使用することで生じる「ヘッドホン難聴」とよばれる聴覚障害が注目されています。大きな音を耳の近くで聞き続けることで音を感じる内耳の細胞が傷つき、難聴や耳鳴りが生じる場合があります。予防のためには音量を控えめにし、連続使用を避けるようにしましょう。

耳鳴りは誰にでも起こりうる身近な症状です。健康な人でも疲れがたまったり時や気圧が変化した時に「キーン」と耳鳴りがすることがあります。耳鳴りが急に始まり持続する場合や片側だけに強く出る場合、めまいや難聴を伴う場合は治療が必要となる場合があります。また、生活環境の見直しや補聴器の活用などにより、症状が改善され生活の向上が期待できます。耳鳴りは他人からは分かりづらい症状です。一人で悩まず、必要に応じて専門医に相談してください。

上尾中央総合病院 肥田和恵

# 8月の相談

Inquiry Counter

<b>市民相談</b> 相続、離婚相談など	(土)日祝を除く毎日 8:30~12:00 13:00~17:00
<b>弁護士相談</b> 事前予約 相続、離婚、契約、調停・訴訟手続きなど	12日(水)・21日(金)・26日(水) 10:00~12:00 13:00~15:00 (1回の相談は25分)
<b>司法書士相談</b> 事前予約 相続、遺言、離婚、不動産、会社の登記、成年後見手続きなど	6日(木) 13:00~15:30 (1回の相談は30分)
<b>税理士相談</b> 事前予約 相続、贈与、所得税、その他税金問題全般	5日(水) 10:00~15:00 (1回の相談は35分)
<b>行政書士相談</b> 事前予約 相続、遺言、贈与、離婚協議、農地転用、建設・運送業許可申請、成年後見・会社設立の手続きなど	18日(火) 13:00~16:00 (1回の相談は30分)
<b>不動産相談</b> 事前予約 不動産の売買・賃貸など	4日(火) 13:00~16:00 (1回の相談は25分)
<b>行政相談</b> 事前予約 国の行政事務についての要望や苦情	4日(火) 10:00~12:00
<b>住宅増改築・修繕相談</b> 事前予約 住宅の増改築・修繕	7日(金) 13:00~15:00 (1回の相談は30分)
<b>土地家屋調査士相談</b> 事前予約 土地境界調査・測量・分筆・合筆・地目変更や建物の表示に関する登記など	25日(火) 13:15~15:15 (1回の相談は30分)
<b>ところ</b> <b>市民相談室</b> (市役所第三別館1階) ※事前予約は、各相談日の1カ月前から受け付けます。受付開始日が、 土)日祝などに当たる場合はその直前の平日になります。	
☎048-775-4643 ☎048-775-0007 ㊚s53000@city.ageo.lg.jp	

<b>女性のための相談</b> 事前予約 自分自身の生き方、夫や家族との関係、夫や恋人からの暴力などで悩んでいる女性のための相談	(祝)を除く毎週(水) 10:00~12:00 13:00~15:00 (1回の相談は45分)
<b>女性のための法律相談</b> 事前予約 離婚、夫や恋人からの暴力など法律の問題で悩んでいる女性のための女性弁護士による法律相談	18日(火) 13:00~16:00 (1回の相談は30分)
<b>女性の悩み電話相談</b> 性的な被害、家庭の状況など	(土)日祝を除く毎日 10:00~12:00 13:00~16:00 (初回50分、2回目以降30分)
<b>DV電話相談</b> 配偶者からの暴力(ドメスティック・バイオレンス)に関する相談(性別不問)	(土)日祝を除く毎日 10:00~12:00 13:00~16:00
<b>ところ</b> <b>男女共同参画推進センター</b> (市役所第三別館1階)	
☎048-778-5110 ☎048-778-5112 ㊚s209500@city.ageo.lg.jp	

<b>人権相談</b> 差別、いじめ、ハラスメント、女性・子ども・性的少数者(LGBTQ)などの人権問題	19日(水) 10:00~12:00 13:00~15:00
<b>ところ</b> <b>市役所7階大会議室</b>	
☎人権男女共同参画課 ☎048-775-5117 ☎048-778-5112 ㊚s209500@city.ageo.lg.jp	

<b>消費生活相談(事業者は除く)</b> 架空請求(メール・郵送)、クーリング・オフ、契約トラブルなどの消費生活について個人の相談、多重債務相談	(土)日祝を除く毎日 10:00~12:00 13:00~16:00
<b>ところ</b> <b>消費生活センター</b> (市役所別館(青少年センター)2階)	
☎048-775-0801(相談専用電話) ☎048-775-0800 ☎048-776-4600 ㊚s252000@city.ageo.lg.jp	

<b>心配ごと相談</b> 家庭内の悩み事、生活上の困り事、介護など	(土)日祝を除く毎日 9:00~12:00 13:00~17:00
<b>ところ</b> <b>社会福祉協議会</b> (総合福祉センター内)	
☎048-773-7155 ☎048-772-8647	

<b>暴力追放相談</b> 事前予約 暴力団対策の相談	(土)日祝を除く毎日 8:30~12:00 13:00~17:00
<b>ところ</b> <b>交通防犯課</b> (市役所4階)	
☎048-775-5138 ☎048-775-9927 ㊚s209000@city.ageo.lg.jp	

<b>発達相談</b> 子どもの発達の心配や育児の悩み	(土)日祝を除く毎日 8:30~12:00 13:00~17:00
<b>運動発達訓練・相談</b> 事前予約 運動機能の発達に不安や課題のある乳幼児の個別訓練・相談(小・中学生も対象)	(土)日祝を除く毎日 8:30~12:00 13:00~17:00
<b>言語発達訓練・相談</b> 事前予約 言葉の発達に不安や課題のある幼児の個別訓練・相談(おおむね3歳~未就学児)	
<b>ところ</b> <b>子ども発達センター</b> (AGECOCO内)	
☎048-725-3373 ☎048-725-2971 ㊚s172500@city.ageo.lg.jp	

<b>家庭児童相談</b> 18歳未満の子どもについての相談	(土)日祝を除く毎日 10:00~12:00 13:00~16:00
<b>ところ</b> <b>子ども家庭保健課</b> (市役所5階)	
☎家庭児童相談室 ☎048-776-6164 ☎048-774-5342 ㊚s172100@city.ageo.lg.jp	

<b>子育て・ひきこもり相談</b> 事前予約 子育て全般・虐待、ひきこもり・ニート・不登校など	(土)日祝を除く毎日 10:00~12:00 13:00~16:00 (1回の相談は50分)
<b>ヤングケアラー相談</b> 子ども専用無料ダイヤル(18歳まで) ☎0120-677-727	(土)日祝を除く毎日 9:00~17:00
<b>ところ</b> <b>子ども家庭保健課</b> (市役所5階)	
☎048-783-4964 ☎048-774-5342 ㊚s172100@city.ageo.lg.jp	

<b>少年相談</b> 青少年の悩み事(家庭・学校での問題、交友関係、非行など)の相談	(土)日祝を除く毎日 9:00~12:00 13:00~16:00
<b>ところ</b> <b>少年愛護センター</b> (市役所別館(青少年センター)2階)	
☎0800-800-4188(フリーダイヤル) ☎048-775-8718(携帯電話) ☎048-775-1444 ☎048-776-2117 ㊚s106000@city.ageo.lg.jp	

<b>いじめ相談</b> いじめに関する相談(電話)	(土)日祝を除く毎日 10:00~17:00
<b>子ども・いじめホットライン・ホットメール</b> ☎0120-556-290(フリーダイヤル) ㊚556soudan@city.ageo.lg.jp	

<b>就学相談</b> 事前予約 障害のある、または発達に不安のある幼児・児童・生徒の就学	(土)日祝を除く毎日 10:00~12:00 13:00~17:00
<b>教育相談</b> 事前予約 不登校、子どもの性格・行動、知的発達、言葉について、学業など(電話・来所いずれも可)	(予約受け付けは16:30まで)
<b>ところ</b> <b>教育センター</b> (市役所別館(青少年センター)1階)	
☎048-776-7600 ☎048-776-7604	

<b>内職相談</b> 事前予約 内職の相談・紹介、求人受取、就業情報の提供など	(土)日祝を除く毎日 9:00~17:00 (12:00~13:00を除く)
<b>ところ</b> <b>商工課</b> (プラザ22内)	
☎048-777-4441	

<b>一般職業相談</b> 若年者から高齢者までの職業相談・紹介、求人情報の提供など	(土)日祝を除く毎日 10:00~17:00
<b>ところ</b> <b>ふるさとハローワーク</b> (JR上尾駅東口プラザ館4階ワークプラザあげお)	
☎048-773-3500	

<b>国民年金相談</b> ※相談内容によっては年金事務所を案内することもあります。	(土)日祝を除く毎日 9:00~12:00 13:00~16:00
<b>ところ</b> <b>保険年金課</b> (市役所1階)	
☎048-775-5137 ☎048-775-9827 ㊚s205500@city.ageo.lg.jp	

## 外国語情報コーナー

今月は「第39回2026上尾シティハーフマラソン」(9ページ参照)と「10月1日(木)から窓口受付時間を変更します」(10ページ参照)です。  
※タイトル・内容は一部要約しています。

がいこくじん し むん む じょうほう  
外国人市民向け情報 /  
Information for  
foreign residents

がいこくじん し むん じょうほう  
外国人市民のための情報  
をSNSや市ホームページ  
で届けています。



市ホームページ

### English

英語

#### Changes in Service Hours

Starting from October 1 (Tue), counter service hours for the following offices will change as shown below. No change in telephone reception hours.

① City Hall main building and Annex #3, etc.: 9:00 a.m.~4:30 p.m.

② Other branch offices: 9:00 a.m.~5:00 p.m.

\*This change will also apply to Saturday opening hours, however, the counters will be closed during lunch break from 12:00 to 1:00 p.m. Without coming to City Hall, you can obtain certificates such as Certificates of Residence using your My-Number card at major convenience stores throughout Japan and complete various procedures online as well. →Shokuin-ka Tel 048-775-5112 / Fax 048-775-9819

#### 39<sup>th</sup> Ageo City Half Marathon 2026

When: November 22 (Sun) (Rain or Shine). **Half Marathon** Starting at 9:00 a.m., Capacity: 5,500 runners, Cost: 7,000 yen. **5-km** Starting at 9:15 a.m., Capacity: 1,600 runners, Cost: 4,000 yen. Application period: July 1 (Wed) ~ 3 (Fri) for Ageo citizens' priority quota, July 4 (Sat) ~ August 31 (Mon) for all others. Application: complete the entry form on the website of Ageo City Half Marathon. → Ageo City Half Marathon Entry Center Tel 048-778-5880 / Fax 048-778-5889. Sports Shinko-ka Tel 048-781-8112 / Fax 048-775-6608

#### For more information

Please contact Shimin-kyodo-suishin-ka (in English or Japanese) at 048-775-4597 (Fax 048-775-0007) or "Hello Corner" (counseling service for non-Japanese residents in English) held on every Monday (excluding national holidays and days that the City Hall is closed), 9:00 a.m. ~ noon. Hello Corner publishes a monthly newsletter called "Hello Corner News" to inform non-Japanese residents of events in Ageo and tips on living in the city. It is posted on Ageo City website.

### Português

ポルトガル語

#### ALTERAÇÃO DO HORÁRIO DE ATENDIMENTO NOS GUICHÊS DA PREFEITURA

À partir de 1º de outubro, quinta-feira, o horário de atendimento nos guichês serão alterados nos seguintes locais. O horário de atendimento por telefone não será alterado.

① Prefeitura prédio principal, Anexo 3 etc: das 9h00 às 16h30

② Filiais e postos regionais: das 9h00 às 17h00

※O mesmo se aplica aos sábados em que a prefeitura funciona. Fechado das 12h00 às 13h00 no horário de almoço.

Você poderá obter certificados tais como o registro de residente e outros sem se dirigir à prefeitura utilizando o Cartão My Number em principais lojas de conveniência em todo o país. Além disso, é possível realizar vários tipos de

procedimentos pela internet.

→ Seção de Pessoal (Shokuin Ka) Tel 048-775-5112 / Fax 048-775-9819

#### 39<sup>a</sup> MARATONA DE AGEO 2026

Data: 22 de novembro, domingo (realizado também em caso de chuva)

**Meia maratona** partida às 9h00, vagas para 5.500 corredores, preço: 7.000 ienes

**Percurso de 5 km** partida às 9h15, vagas para 1.600 corredores, preço: 4.000 ienes

Período de inscrição: 1º(quarta-feira)~3 (6ª-feira) de julho com prioridade para moradores de Ageo e 4 (sábado) de julho~31 (2ª-feira) de agosto para residentes e não residentes em Ageo.

Como se inscrever: através do formulário de inscrição no site da Ageo City Marathon

→Ageo City Half Marathon Entry Center Tel 048-778-5880 / Fax 048-778-5889

Divisão de Promoção Esportiva Tel 048-781-8112 / Fax 048-775-6608

#### Para maiores informações

Favor contactar Shimin-kyodo-suishin-Ka (inglês/japonês) Tel 048-775-4597/Fax 048-775-0007 ou a "Hello Corner" (balcão de atendimento para residentes estrangeiros em português).

Consultas na todas segundas-feiras do mês (excetuando-se feriados nacionais e folga da prefeitura), de 13h00~16h00.

A Hello Corner também publica mensalmente o informativo "Hello Corner News" em língua estrangeira onde poderão ser encontrados informações gerais do cotidiano e eventos de nossa cidade. Ver o site da prefeitura de Ageo.

### Español

スペイン語

#### Cambio en el horario de atención al público

A partir del 1 de octubre (jueves), se modificará el horario de atención al público en los siguientes lugares. El horario de atención telefónica no cambiará.

① Edificio principal del Ayuntamiento (Tercer Anexo) y otros lugares:

De 9:00 a.m. a 4:30 p.m.

② Sucursales y oficina municipal local:

De 9:00 a.m. a 5:00 p.m.

※ Este horario también se aplicará los sábados en que el ayuntamiento permanece abierto.

※ Se excluye la hora de almuerzo (de 12:00 p.m. a 1:00 p.m.).

Aunque no visite el ayuntamiento, puede utilizar su tarjeta My Number Card para obtener certificados, como el certificado de residencia (jūminhyō), en las principales tiendas de conveniencia de todo el país. Además, también puede realizar diversos trámites por Internet.

→ Shokuin-ka

Tel 048-775-5112 / Fax 048-775-9819

#### 39.<sup>a</sup> Media Maratón Ciudad de Ageo 2026

Fecha: Domingo 22 de noviembre (se realizará incluso en caso de lluvia).

• **Media maratón:** salida a las 9:00a.m.

• Cupo: 5.500 participantes

• Cuota de inscripción: 7.000 yenes

• **Carrera de 5km:** salida a las 9:15a.m.

• Cupo: 1.600 participantes

• Cuota de inscripción: 4.000 yenes

#### Período de inscripción:

• Cupo prioritario para residentes de la ciudad de Ageo: Del 1 de julio (miércoles) al 3 de julio (viernes)

• Para el público en general: del 4 de julio (sábado) al 31 de agosto (lunes)

#### Método de inscripción:

A través del formulario de inscripción disponible en la página web de la Media Maratón Ciudad de Ageo.

#### Consultas:

• Centro de Inscripción de la Media Maratón Ciudad de Ageo

Tel 048-778-5880 / Fax 048-778-5889

• Departamento de Promoción Deportiva (Sports Shinko-ka)

Tel 048-781-8112 / Fax 048-775-6608

#### Para más información

Sírvanse ponerse en contacto con Shimin-kyodo-suishin-Ka en japonés o en inglés (Tel 048-775-4597, Fax 048-775-0007) o con "Hello Corner" (servicio de consulta para los residentes extranjeros en español) que tiene lugar todos los lunes (menos los días festivos y en que esté cerrado el Ayuntamiento), de 9 a 16 horas (de 12 a 13 horas descanso). Hello Corner publica el boletín mensual "Hello Corner News" en español para los residentes extranjeros con el cual podrán obtener informaciones varias tales como eventos, informaciones útiles para la vida cotidiana. Está publicado en el sitio web de la Ciudad de Ageo.

### 中文

中国語

#### 窗口受理时间变更

以下的窗口受理时间将于10月1日(星期四)起有所变更。电话受理时间没有变更。

① 市役所本庁舎 第3別館等 上午9点~下午4点30分

② 支所・出張所: 上午9点~下午5点

※星期六也一样。午休时间(12点~13点)除外。不到市役所也可以利用个人编号卡在全国主要便利店可以取得住民票等证明书。而且可以经由网络办理办各种手续。

→职员课 Tel 048-775-5112 / Fax 048-775-9819

#### 第39届2026上尾城际半程马拉松

日期: 11月22日(星期日)(雨天照常举行)。

半程 上午9点出发, 定员:5,500人、费用:7,000日元

5公里 上午9点15分出发, 定员:1,600人、费用:4,000日元

报名时间: 上尾市民优先报名为7月1日(星期三)~3日(星期五)

一般报名为7月4日(星期六)~8月31日(星期一)

报名: 请由上尾城际半程马拉松主页利用报名格式报名

→上尾城际半程马拉松报名中心 Tel 048-778-5880 / Fax 048-778-5889、

运动振兴课 Tel 048-781-8112 / Fax 048-775-6608

#### 详细情况请在以下机关询问

市民协动推进课电话048-775-4597(英语或日语) 传真 048-775-0007或外国人询问窗口。每星期一(市役所公休日和假日除外),下午1点~4点(汉语)。

「你好消息」(Hello Corner News)是上尾市外国人咨询窗口每月为外籍市民发行的月报。向您介绍在市内举行的各种活动及有关生活信息。「你好消息」还登载在上尾市网页上,您可以随时阅读。(您如果在市内居住,还可以申请邮寄)

がいこくじん し むん ための そうだん  
外国人市民のための相談 (ハローコーナー)

がいこくじん し むん せいけつじょうほう ていぎょう そうだん など  
外国人市民の生活情報の提供や相談など

しやく のぞ き まいどくげつ  
納を除く毎週月

①英語・スペイン語 ②中国語・スペイン語・ポルトガル語 ※ベトナム語はメールで相談できます。

①9:00~12:00 ②13:00~16:00

### とことろ

し むん そうだん じつ し やく し ゃ だ い さ ん べ つ かん い つ が い  
市民相談室(市役所第三別館1階)

し むん ぎ ゃ 協 働 推 進 課

☎048-775-4597

☎048-775-0007

📧s53000@city.ageo.lg.jp

あげおのできごと  
“ほっと”にお届け!



# あげたて! NEWS

## 食

### べ比べを楽しむ 第4回上尾串ぎようぎフェス



上尾串ぎようぎを味わう親子

5月23日、J R上尾駅西口のモンシェリー通りで「第4回上尾串ぎようぎフェス」が開催され、20店舗が出店しました。  
来場者は行列を作り、お目当ての味を探しながら食べ比べを楽しみました。またキラリ☆あげおPR大使で埼玉上尾メディックスの岩崎こよみ選手のサイン会、フレッツシュあげおの参加やAGEO地域クラブなどによるステージ発表で、会場は大いに盛り上がりました。  
食欲をかきたてる香りが漂う会場では、バラエティー豊かな上尾串ぎようぎが多くの人を楽しませ、活気と笑顔があふれる一日となりました。



両チームの監督と上尾高等学校の書道部の生徒

## 書

### 道パフォーマンスで獅子を鼓舞 プロ野球ファーム・リーグ公式戦

6月7日、UDトラックス上尾スタジアムでファーム・リーグ公式戦が行われ、埼玉西武ライオンズと東北楽天ゴールデンイーグルスが対戦しました。  
試合に先立って行われた上尾高等学校の書道部によるパフォーマンスでは、生徒たちがその場で書き上げた作品が披露され、ホームチームの埼玉西武ライオンズを鼓舞しました。  
試合では、ヒットやダブルプレーが出るたびに歓声が上がりましたが、試合結果は4対2で東北楽天ゴールデンイーグルスが勝利。あいにくの曇り空でしたが、雲を吹き飛ばすような大きな声援がスタジアムを包み込みました。

## 水

### 道について楽しく学ぶ 北部浄水場見学会「来て！見て！楽しい！浄水場で水道探検」



簡易ろ過装置が完成して喜ぶ参加者

6月7日に北部浄水場見学会「来て！見て！楽しい！浄水場で水道探検」が開催されました。  
参加者は水道に関する展示のほか、ろ過装置や配水ポンプなどを職員の解説付きで見学しました。木栓による応急漏水修繕の実演では、10層以上噴き上がる水柱に驚きの声が上がりましたが、職員が木栓で瞬時に水漏れを止めると大きな拍手が起こりました。簡易ろ過装置作りや水道管水鉄砲での射の体験にはたくさんの親子が参加し、会場はにぎわいを見せました。  
普段何げなく使っている水道について、楽しみながら理解を深める機会となりました。

## 上

### 尾の街並みを歩く あげお駅からハイキング



ハイキングを楽しむ参加者

6月6〜12日に「あげお駅からハイキング」が行われました。6日には、J R上尾駅で出発式が行われ、参加者はアッピーやあつぽ、キラリ☆あげおPR大使の埼玉上尾メディックスの選手・フレッツシュあげおに見送られ、J R上尾駅から上尾丸山公園などを巡る約15kmのコースを歩きました。  
イベント期間中は、上尾丸山公園であげお花しょうぶ祭りも開催されており、菖蒲田の中を歩き、写真を撮るなど景色を楽しむ参加者の姿が見られました。  
皆さんも上尾の街並みを楽しみながら、歩いてみてはいかがでしょうか。

みんなが輝くまちあげお

# 広報あげお

# 7月号

2026 No.1108

発行/上尾市  
編集/広報広聴課

TEL 048-775-5111  
FAX 048-775-9809

上尾市ホームページ <https://www.city.agoil.jp/>  
広報広聴課メールアドレス [ss5000@city.agoil.jp](mailto:ss5000@city.agoil.jp)

# 上尾市

◆環境保全のため、市内の公共施設へのお出掛けは市内循環バス“ぐるっとくん”をご利用ください。市ホームページ



◆上尾市のソーシャルメディアをご利用ください。市ホームページ



UD FONT 見やすく読みまちがえにくいユニバーサルデザインフォントを採用しています。