



家庭ごみの出し方 // ごみ収集カレンダー

上尾市のごみの合言葉は「60・30・30」

ごみ集積所に『出すことができる』 ※一部例外あり
3辺の大きさが **60cm×30cm×30cm** より小さい家庭から出るごみ
③～⑥、⑳ページを参照してください。

当日の朝8時までに分別しごみ集積所に出してください。

収集時間はごみの量や交通事情等により変動します。
祝日（月曜日～金曜日）も収集します（年末年始を除く）。
前日や夜間に出さないでください。
透明または半透明の袋に入れて出してください。

以下のごみは収集できません。

収集後に出されたごみ・分別されていないごみ
当日の収集品目ではないごみ など



ごみ集積所に『出すことができない』

3辺の大きさが **60cm×30cm×30cm** より大きいごみ
②ページを参照してください。
テレビ・冷蔵庫・パソコン・有害ごみ・事業系ごみなど
⑦～⑨ページを参照してください。

おすすめコンテンツ

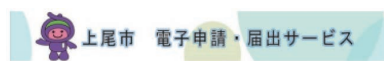
上尾市のホームページ内「家庭ごみの出し方・分け方」
に、この冊子に書かれている内容がさらに詳しく
まとめられています。是非ご覧ください。



ごみ分別アプリ「さんあ～る®」
をご活用ください。



粗大ごみの引き取り予約は、
電子申請をご活用ください。



粗大
ごみ

スプリング
の種類

可燃物

紙類
布類

ペット
ボトル

ガラス

飲料缶
スプレー缶

金属
陶器

テレビ
エアコン
洗濯機
冷蔵庫

家庭用
パソコン

牛乳
パック

有害
ごみ

事業系
ごみ

処分
できない
もの

⑩家庭ごみ分別事典
収集カレンダーは⑭ページから

リチウム
イオン
電池等

⚠ 発火事故防止! ⑳ページは切り取って使えます。

粗大ごみ

① 直接持込みをする場合 手数料：重さによる（10 kgにつき 100 円・現金払い）

	午前	午後
平日（月曜日～金曜日）	8時45分～11時30分	1時～4時15分
祝日（月曜日～金曜日）	8時45分～11時30分	受入れしていません
土曜日・日曜日	終日受入れしていません	

○搬入条件

- ・持込みできるごみについては、上尾市内で発生したごみに限ります。
- ・持込みできる者については、原則ごみを出した本人または二親等以内の親族に限ります。
- ※本人または二親等以内の親族が持込みできない場合は、本人が車に同乗していることを条件に、個人の運転手（業者は不可）が持込むことは可能です。

○注意事項

- ・事前予約は不要ですが、集積所に出せるごみの持込みはご遠慮ください。
- ・受入れの際にごみの発生場所と住所を確認いたしますので、住所のわかるもの（運転免許証など）をお持ちください。
- ・10kg 未満であっても処理手数料が必要です（無料ではありません）。
- ※処理困難物（スプリング入りマットレス・ソファ及びタイヤ4本まで）は1点につき、1,000 円加算になります。
- ★スプリングの種類、確認方法は、③ページを参照してください。

② 引取り予約をする場合 手数料：1 辺の大きさ（一番長い辺）による

○手数料の算定

- ・1点につき：1m以内 → 250 円、1m超2m以内 → 500 円、2m超3m以内 → 750 円
- ※処理困難物は1点につき、1,000 円加算になります（タイヤは収集できません）。

○予約方法（随時受付）

- ・事前に粗大ごみの1辺の大きさ（一番長い辺）を測ってください。
- ・電話、または電子申請（インターネット予約）で予約をしてください。

西貝塚環境センター 電話：048-781-9141

電子申請：右の二次元コードから予約



※予約は、1 世帯あたり 月 1 回 3 点までとなります。

上尾市 電子申請・届出サービス

○手数料の支払い

- ・収集日前日までに下記販売所で粗大ごみ処理券を購入してください。

名称	住所	営業日・時間
セブン-イレブン (マルチコピー機の「セブンチケット」を選択)	全国のマルチコピー機設置店舗 (一部未設置店舗があります)	年中無休 (店舗により異なる場合があります)
上尾ふれあいの店	上尾市本町 3-1-1 (上尾市役所 1 階)	月～金 9:30～16:00
あげお お土産・観光センター	上尾市宮本町 3-2 A-GEO タウン 2 階	火～日 10:30～18:30
各支所・出張所	市ホームページをご覧ください	月～金 8:30～17:00 (上尾駅、尾山台出張所は第 2・第 4 土曜日も営業)

○粗大ごみの出し方

- ・粗大ごみ処理券に「予約番号」「収集日」を記入し、ごみの見えやすい場所に1品ずつ貼り付けてください。(セブンチケットは透明なビニールテープ等で貼り付けてください。)
- ・収集日当日、午前収集は朝8時まで、午後収集は正午までに屋外（すぐに見つけられ回収可能な1階地上部分）に出してください。
- ・在宅（立会い）は必要ありません。雨天でも収集します。
- ※粗大ごみ処理券が貼られていない場合や、金額が異なる場合は回収できません。

粗大ごみ

スプリングの種類

可燃物

紙類
布類ペット
ボトル

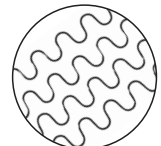
ガラス

飲料缶
スプレー缶金属
陶器テレビ
エアコン
洗濯機
冷蔵庫家庭用
パソコン牛乳
パック有害
ごみ事業系
ごみ処分
できない
もの収集カレンダーは⑭ページから
⑩家庭ごみ分別事典リチウム
イオン
電池等

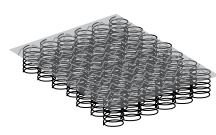
スプリングの種類

座った時の衝撃吸収・寝る時の体圧分散などの役割となるスプリングの一例です。
粗大ごみとして出すマットレスやソファにスプリングが入っているか、申込前に必ず確認してください。

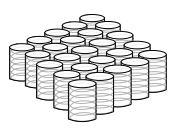
マットレスやソファの品質表示タグに記載されていることもあります。
座面の裏側をカッターなどで破ると、スプリングを確認できます。
粗大ごみの処分方法の詳細は、上尾市ホームページでご確認ください。



Sパネ



コイルスプリング



ポケットコイル



粗大ごみ

スプリングの種類

可燃物

可燃物(燃えるごみ)

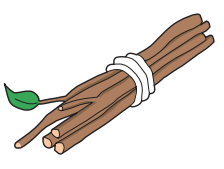
- 例** 生ごみ (料理くず)
紙くず (シュレッダーにかけた紙を含む)
枝、板、落ち葉、雑草、木製品 (カラーボックスなど)
ビニール・プラスチック類 (ペットボトル以外のプラスチックボトル、発泡スチロール、食品トレー容器、プラスチック製衣装ケース、CD、DVDなど)
布団、カーペット類 (電気カーペット、ホットカーペットを含む)
革製品 (靴、鞆、ジャンパーなど)
紙おむつ、ペットシート
ビーズクッション
ゴルフバッグ



料理くず



紙くず



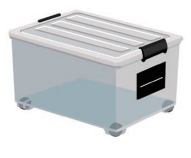
枝



雑草



カラーボックス



プラスチック衣装ケース



カーペット



布団



ペットボトル以外のプラスチックボトル



靴



おむつ



ビーズクッション

紙類
布類

ペット
ボトル

ガラス

飲料缶
スプレー缶

金属
陶器

テレビ
エアコン
洗濯機
冷蔵庫

家庭用
パソコン

牛乳
パック

有害
ごみ

事業系
ごみ

処分
できない
もの

⑩ 家庭ごみ分別事典
収集カレンダーは⑭ページから

リチウム
イオン
電池等

注意

- 料理くずは水をよく切ってください。
- 食用油は紙や古布などに吸わせるか、油固化剤を使用してください。
- シュレッダーにかけた紙は中身が飛び散らないように袋を二重にして、湿らせる、空気を抜くなどした上で出してください。
- 樹木は直径10cm以内、束ねた枝は直径30cm以内、長さは60cm以内に切って出してください。
- 1辺の長さが90cm以内の「木製カラーボックス」「プラスチック製衣装ケース」も出すことができます。
- 布団は折って小さくして、縛って出してください。
- 2畳より小さいカーペット類は折りたたむか、切って長さを60cm以内にして、縛って出してください。
- 食品トレー容器はスーパーなどでもリサイクル回収しています。
- おむつの汚物は取ってから出してください。
- ビーズクッションは中身が飛び散らないように袋を二重にして出してください。

紙類・布類

紙類・布類は、品目ごと（①新聞紙、②雑誌・雑がみ、③段ボール、④古布）に分けて集積所に出してください。②雑がみは紙袋に入れて出すか、雑誌とまとめて紐などで縛って出してください。

注意

- 紙類・布類の4品目は、品目ごとに別々の収集車両で集めています。
⇒ 既に回収した品目をあとから集積所に出されて、回収できない事例が増えています。必ず4品目全てを朝8時までに出してください。また、通常のごみ収集よりも時間がかかることがありますのでご了承ください。
- シュレッダーにかけた紙は、リサイクルできないため可燃物の日に出してください。
★ シュレッダーにかけた紙の処分方法は、③ページを参照してください。

紙類

新聞紙（新聞の折込チラシも含む）
雑誌（カタログ、教科書、ノート、辞書など）
雑がみ（菓子箱、包装紙など）
段ボール



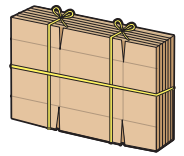
紙類は雨天でも回収します



新聞



雑誌・雑がみ



段ボール

紙類早見表（一例）

◎資源になる紙類（紙類・布類の日に出す）

	品目		品目		品目
あ	折り紙（金・銀紙は不可）	か	緩衝材（紙製）	は	はがき（圧着はがきは除く）
か	菓子箱		化粧箱		パンフレット
	カタログ		コピー用紙		封筒（紐やビニール部分は取り除く）
	紙袋（取っ手が紙以外のものは取り除く）	さ	書籍（雑誌・マンガを含む）		包装紙
	画用紙（クレヨンなど油性）	た	ティッシュの箱		ポスター
	画材で描いた紙は不可）		トイレトペーパーの芯	ら	ラップの芯、箱（刃の部分は取り除く）
	カレンダー	な	ノート		

◎資源として出せない紙類（可燃物の日に出す）

防水加工のもの

- カップアイスの紙容器
- カップめんの紙容器
- ヨーグルトの紙容器
- 紙コップ、紙皿 など

特殊加工のもの

- カーボン紙、ノンカーボン紙
- 感熱紙（レシート、ファックス用紙）
- 写真、写真プリント用紙
- 点字用紙（感熱性発泡紙） など
- 複写伝票
- 金紙、銀紙

匂いや汚れのついたもの

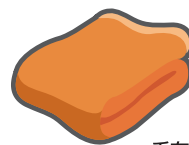
- 石鹸箱・包装紙
- 線香の箱
- 油やソースが付いた箱（ピザの箱 など）
- 紙おむつ など

その他

- アイロンプリント紙（昇華転写紙）
- 親展はがき（圧着はがき）
- 半紙、和紙
- シュレッダー紙 など

布類

古布（毛布、カーテンなど）
古着



毛布



古着

注意

- 必ず透明なビニール袋に入れて、口を強く縛って出してください。
⇒ 濡れるとカビが生え、リサイクルできません。雨天の場合は翌月に出してください。
- 革製品、汚れのひどいもの、下着、綿（わた）や羽毛が入ったもの（布団、ぬいぐるみ、ダウンジャケットなど）は可燃物の日に出してください。

粗大ごみ

スプリングの種類

可燃物

紙類
布類

ペット
ボトル

ガラス

飲料缶
スプレー缶

金属
陶器

テレビ
エアコン
洗濯機
冷蔵庫

家庭用
パソコン

牛乳
パック

有害
ごみ

事業系
ごみ

処分
できない
もの

⑩家庭ごみ分別事典
収集カレンダーは⑭ページから

リチウム
イオン
電池等

▶ ペットボトル

右のペットボトルリサイクルマークがついたものが対象です。

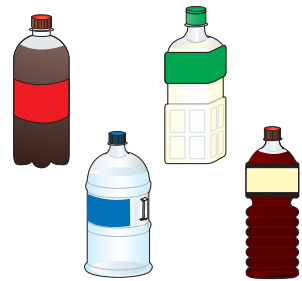


ペットボトル
リサイクルマーク

例 炭酸飲料、茶類、焼酎・酒類、しょう油などの容器

以下の手順で出してください。

- (1) ラベルをはがし、キャップを外す。
⇒ はがしたラベルは、可燃物の日に出してください。
- (2) 中身(液体など)を全て出す。
- (3) ペットボトルの中を水洗いし、つぶして小さくする。
- (4) ペットボトルから外したキャップは、一緒の袋に入れて出す。



出せないもの(可燃物の日に出す)

- ペットボトルリサイクルマークがついていないもの。
(右のマークがついているものはペットボトルではありません。)
- 食用油や液体洗剤が入っていたもので、水で簡単に洗えないもの。
- 汚れがひどいものや工作に使用したもの。
- ペットボトルの中に異物(たばこの吸い殻など)が入ったもの。



プラスチックのマーク

粗大
ごみ

スプリング
の種類

可燃物

紙類
布類

ペット
ボトル

ガラス

飲料缶
スプレー缶

金属
陶器

テレビ
エアコン
洗濯機
冷蔵庫

家庭用
パソコン

牛乳
パック

有害
ごみ

事業系
ごみ

処分
できない
もの

⑩ 家庭ごみ分別事典
収集カレンダーは⑭ページから

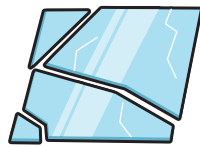
リチウム
イオン
電池等

▶ ガラス

例 ビン類 (ビンの中を水洗いしてから出してください。) 割れガラス、鏡 など



ビン類



割れガラス



鏡

注意

- ビンについていた金属の蓋、強化ガラス(鍋の蓋など)、電球は金属・陶器の日に出してください。
- 割れガラスは、新聞紙などで包んでから、「ガラス」と明記して袋に入れて出してください。
- 鏡の枠は取りはずしてください。木枠や樹脂製の枠は可燃物、鉄枠は金属・陶器の日に出してください。
- 廃蛍光管、水銀計は有害ごみのため、集積所には出せません。公共施設などに設置している専用回収箱に入れてください。

★ 有害ごみの処分方法は、⑧ページを参照してください。

※掲載されている広告の内容および取引に関する責任は広告主に帰属します。

細かく刻んだ
剪定枝も
土に還せる

メッシュの網目から風と水が
とおって、草木の発酵に最適な
好気性微生物が元気に活動

さきま畑オンライン
ご注文は
ネットショップが
便利です！

ガーデンバッグ
+ 発酵促進材キット
14,800円(税別)

直径 60×高さ 57cm、容量：161L
※発酵促進剤：腐葉土、米ぬか、炭

すきま畑

お見積り無料 お庭のお手入れもお任せください

植木屋革命 剪定 伐採 草むしり

0120-329-919 (受付) 9:00~18:00
土・日・祝日も受付(年末年始除く)

〒183-0016 東京都府中市八幡町 3-19-20 株式会社クイック・ガーニング

古紙リサイクル・機密書類処理のお問い合わせは



(株)ハイグレード21

〒331-0811 埼玉県さいたま市北区吉野町1-397-2
TEL:048-661-5330 FAX:048-661-5331

▶ 飲料缶・スプレー缶

例 ジュース缶、ビール缶（缶の中を水洗いしてから出してください。）
スプレー缶（エアゾール式消火器具を含む）、カセットボンベ

スプレー缶は、以下の手順で出してください。

- (1) ガス（中身）を使い切る。
- (2) 危険なため、穴は空けない。
（穴を空けたものも回収します。）
- (3) 飲料缶とは別の透明な袋に入れて出す。



ジュース缶



スプレー缶
中身を使い切る



ビール缶



カセットコンロ用
ガス缶など
中身を使い切る

注意

- ガスが残っているものは回収しません。
⇒ **ガスが残ったままで集積所に出すと、収集車や西貝塚環境センターの設備の火災事故の原因になります。**
- 缶詰や粉ミルクの缶は、金属・陶器の日に出してください。
- アルミ缶とスチール缶の分別は必要ありません。

※スプレー缶に残ったガスの排出方法については、商品に記載されているお客様相談室などの問い合わせ先か、販売元（メーカー）に直接お問い合わせください。

※カセットボンベに残ったガスの排出方法は、次のところでご確認ください。

カセットボンベお客様センター

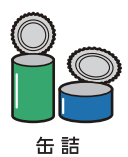
電話：0120-14-9996



▶ 金属・陶器

例 **金属くず**（缶詰や油の缶、ビンの金属蓋、傘、ゴルフクラブ、包丁、鍋、フライパン、ポット、電球など）
陶器くず（植木鉢、茶碗、皿など）
電化製品（扇風機、炊飯器、電子レンジ、空気清浄機、ラジカセなど
大きさが60cm×30cm×30cm以内のものに限る。）

★ **リチウムイオン電池等（モバイルバッテリーなど）の処分方法は、⑬ページを参照してください。**



缶詰



扇風機



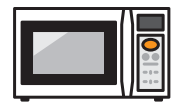
包丁



炊飯器



電球



電子レンジ



陶器くず



ラジカセ

注意

- 電池は必ず取り外してから出してください。
- 包丁、ナイフなどは刃にテープを貼って出してください。
- **ガスレンジ、石油ストーブは発火装置がついているため、大きさに関わらず集積所で回収しません。粗大ごみとして処分してください。**

★ 粗大ごみの処分方法は、②ページを参照してください。

テレビ・エアコン・洗濯機・衣類乾燥機・冷蔵庫・冷凍庫

家電リサイクル法により、市では処分できません。

いずれの処分方法も「家電リサイクル料金」が必要です。

処分方法 1

購入店（家電量販店など）に引取りを依頼する。

（家電リサイクル料金のほかに、収集運搬料金がかかります。）

処分方法 2

市と連携している事業者による自宅からの回収

上尾市と協定を締結した民間事業者がご自宅からの回収を行っています。費用・申込方法などは、次のところでご確認ください。

SG ムービング株式会社

電話：0570-056-006



処分方法 3

郵便局で家電リサイクル券を購入し、指定引取場所に直接搬入する。

処分方法 4

郵便局で家電リサイクル券を購入し、一般廃棄物収集運搬業許可業者に依頼する。

（家電リサイクル料金のほかに、収集運搬料金がかかります。）

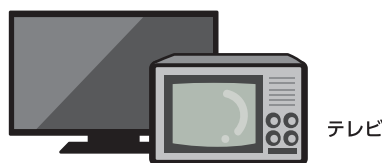
※リサイクル料金および指定引取場所は、次のところでご確認ください。

家電リサイクル券センター

電話：0120-319640



※一般廃棄物収集運搬業許可業者は、上尾市ホームページでご確認ください。



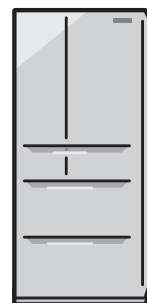
テレビ



エアコン



洗濯機



冷蔵庫

家庭用パソコン

資源有効利用促進法により、市では処分できません。

ノートパソコンのみ小型家電回収ボックスに出す方法で処分できます。

処分方法 1

小型家電回収ボックスに出す

市役所、支所、出張所に設置している小型家電回収ボックス（ボックスの入り口の大きさは30cm×15cm）に出してください。（ノートパソコンなど、**大きさが30cm×15cm以内の小型パソコンに限る。**）

処分方法 2

宅配便による回収

上尾市と協定を締結した民間事業者が宅配便による回収を行っています。回収条件により、無料となる場合があります。費用・申込方法などは、次のところでご確認ください。

リネットジャパンリサイクル(株)

電話：0570-085-800



処分方法 3

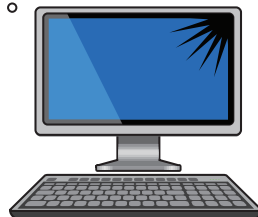
パソコンメーカーによる回収

資源有効利用促進法に基づいてパソコンメーカーが回収し、資源として再利用されます。各メーカーの連絡先、回収方法、料金などは、次のところでご確認ください。

一般社団法人パソコン3R推進協会



ノートパソコン



デスクトップパソコン

粗大ごみ

スプリングの種類

可燃物

紙類
布類

ペットボトル

ガラス

飲料缶
スプレー缶

金属
陶器

テレビ
エアコン
洗濯機
冷蔵庫

家庭用
パソコン

牛乳
パック

有害
ごみ

事業系
ごみ

処分
できない
もの

⑩家庭ごみ分別事典
収集カレンダーは⑭ページから

リチウム
イオン
電池等

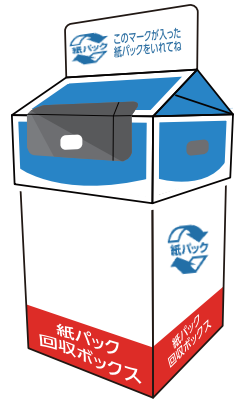
▶ 牛乳パック(紙パック)

自治会などで実施している地域リサイクルで出すか、市の公共施設に設置している専用回収箱に、以下の手順で出してください。

- (1) 軽く水洗いして、はさみで切り開く。
- (2) 切り開いた後で、もう一度水洗いする。
- (3) よく乾かす。
- (4) ある程度まとまったら、回収箱に入れる。

注意

- 注ぎ口についているビニールキャップなどは取り外して、可燃物の日に出してください。
- 内側が白くないもの(金属箔が貼ってあるものなど)はリサイクルできません。可燃物の日に出してください。



回収ボックス

▶ 有害ごみ

市の公共施設や各地区の公民館に設置している専用回収箱に入れて処分できるもの。

廃乾電池・コイン電池(電池表面にCR、BRの刻印があるもの)

絶縁処理をして、出してください。

廃蛍光管・電球型蛍光灯・蛍光灯型LED

袋、箱から取り出して、出してください。

水銀体温計・水銀血圧計

「水銀計」と明記した袋に入れて、出してください。

ライター

使い捨て、金属製、柄の長いものも出すことができます。



蛍光灯



ライター

【絶縁処理例】



テープで端子部を覆う

市で処分できないもの

ボタン電池(電池表面にSR、PR、LRの刻印があるもの)

一般社団法人電池工業会(ボタン電池回収推進センター)の回収協力店(ホームセンターや家電量販店など)で回収しています。回収協力店は、次のところでご確認ください。

ボタン電池回収推進センター

電話：0120-266-205



消火器

消火器リサイクル推進センターに登録された特定窓口または指定引取場所で回収を行っています。費用・申込方法などは、次のところでご確認ください。

消火器リサイクル推進センター

電話：03-5829-6773



※掲載されている広告の内容および取引に関する責任は広告主に帰属します。

きれいな町づくりを目指しています。廃棄物処理・し尿処理のご用命は

上尾清掃事業協同組合

TEL 048-783-1630 FAX 048-783-1631

(株)上尾サービスセンター (有)上尾清掃 (有)昭栄産業
TEL 048-771-0907 TEL 048-787-0070 TEL 048-771-6168
(株)加藤商事 青木清掃(株)
TEL 048-624-5335 TEL 048-775-1551



土地に関わるご用命は、上尾市測量設計業協会に!

(株)アドバンス (株)共英測量設計 中央航業(株) (株)二和 ランドサーベイ(株)
048-772-7339 048-774-9869 048-780-1088 048-773-0489 048-705-6820
(株)オカマツ エンジニアリング (株)東亜測量設計 (株)宮原設計測量
048-722-6224 048-786-2559 048-664-3131

粗大ごみ

スプリングの種類

可燃物

紙類 布類

ペットボトル

ガラス

飲料缶 スプレー缶

金属 陶器

テレビ エアコン 洗濯機 冷蔵庫

家庭用パソコン

牛乳パック

有害ごみ

事業系ごみ

処分できないもの

収集カレンダーは14ページから

⑩ 家庭ごみ分別事典

リチウムイオン電池等

事業系ごみ(飲食店・商店・事務所などから出るごみ)

飲食店や商店、事務所などの事業活動に伴って発生したごみは、「事業者自らの責任において」適正に処理しなければならないと法律で定められています。

事業系ごみは市では収集しません。地域のごみ集積所には絶対に出さないでください。

事業系一般廃棄物

飲食店などで発生した生ごみ(食品残渣)などの事業系一般廃棄物は、事業者自らが西貝塚環境センターに直接持込み(手数料:10kgあたり250円)するか、一般廃棄物収集運搬業許可業者に依頼してください。

※一般廃棄物収集運搬業許可業者は、上尾市ホームページでご確認ください。



産業廃棄物

産業廃棄物とは事業活動に伴って発生したごみのうち、**汚泥、がれき類、陶磁器くず、金属くず、ゴムくず、廃プラスチック類、建設廃材**などを指します。

これらは法令により、事業者自身の処理責任となるため、**西貝塚環境センターには持込みできません。**

事業者自ら処分できない場合は、産業廃棄物処理業者に依頼してください。

※産業廃棄物処理業者は、次のところでご確認ください。

一般社団法人埼玉県環境産業振興協会



収集や処分ができないもの

次のものは、市で収集・処分できません(解体しても受入れできません)。販売店や専門業者に処分を依頼してください。

処理困難物

- ピアノ、電子ピアノ(オルガン)
- 金庫(手提げを除く)、金属のかたまり
- コンクリート、レンガ、ブロック
- プロパンガスボンベ
- 自動車部品 など

危険物

- 廃油 ● 薬剤 ● 毒物
- 揮発性・爆発性のもの など

建設廃材

- 風呂釜 ● 洗面台 など

ごみ(廃棄物)ではないもの

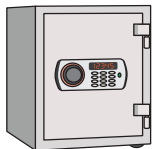
- 土 ● 泥 ● 砂 ● 石 など

その他

- 注射器・針などの医療系廃棄物
- バイク ● アスベスト(石綿)含有物
- 産業廃棄物 など



電子ピアノ



金庫



レンガ・ブロック



土・砂・石



プロパンガスボンベ

粗大ごみ

スプリングの種類

可燃物

紙類
布類

ペットボトル

ガラス

飲料缶
スプレー缶

金属
陶器

テレビ
エアコン
洗濯機
冷蔵庫

家庭用
パソコン

牛乳
パック

有害
ごみ

事業系
ごみ

処分
できない
もの

⑩ 家庭ごみ分別事典
収集カレンダーは⑭ページから

リチウム
イオン
電池等

🗑️ ごみ出しがもっと便利に！ごみ分別アプリ「さんあ〜る®」をご活用ください。

【アプリの便利な機能】

- 🔍 捨て方に迷ったら…サクッと分別検索
- 📅 もう出し忘れない…収集日をお知らせ

無料でご利用いただけます。(※通信料は利用者負担)

※下に記載のごみ分別事典はアプリで見ることができる分別事典から抜粋した内容です。



上尾市 家庭ごみ分別事典

令和8年度
簡易版

- 可燃** 可燃物(燃えるごみ)
- 金・陶** 金属・陶器
- 持込** 直接持込みのみ受入れ
- ペット** ペットボトル
- リチウム** リチウムイオン電池等
- 拠点** 拠点回収しているもの
- 飲・ス** 飲料缶・スプレー缶
- ガラス** ガラス
- ×** 処理(受入)できないもの
- 紙・布** 紙類・布類
- 粗大** 粗大ごみ(直接持込みも可)

品目	分別区分	出し方の注意点等	品目	分別区分	出し方の注意点等
あ アイロン	金・陶		え エアゾール式消火器具	飲・ス	中身(ガス)を使い切り、穴をあけず、飲料缶とは別透明なビニール袋に入れて、捨てる。
アイロン台	可燃	金属製の脚は取り外して、脚は金属・陶器の日に出す。60×30×30cmを超えるものは粗大ごみ。	エアロバイク	粗大	
アコーディオンカーテン	粗大		ACアダプター	金・陶	
油(車・機械用)	×	少量であれば布や紙に含ませ、可燃物のごみに混ぜて出す。市販されている段ボールには入れない。	枝(木)	可燃	樹木は幹の太さ直径10cm以内、束ねた枝は直径30cm以内、長さ60cm以内に切る。
油(食用油)	可燃	布や紙に含ませるか、市販の固化剤で固めて捨てる。	MD	可燃	
雨戸	持込	自分で交換したものに限り。木と金属の混合物や断熱材入りのものは専門業者へ。	LED電球	拠点	紙箱や袋から出して、公共施設の回収ボックスに入れる。事業用のは産業廃棄物。
編み機	粗大		園芸用の支柱	金・陶	60cm未満の長さに折って、紐で縛って捨てる。
網戸	粗大	自分で交換したものに限り。	エンジンオイル	×	少量であれば布や紙に含ませ、可燃物のごみに混ぜて出す。市販されている段ボールには入れない。
アルバム(写真用)	可燃	金具の部分は取り外して、金属・陶器の日に出す。	延長コード	金・陶	
アルミホイール(車用)	持込	4本まで。タイヤ付きは処理困難物加算あり。業務用の車両で使用していたものは持込み不可。	塩ビ管・塩ビパイプ	可燃	DIYなど個人で交換したものの(外径12cm以内)に限る。60cm以内に切り、紐で束ねる。1回に4本まで。
アルミホイール(アルミ箔)	可燃		お オイルヒーター	粗大	
い 石	×	販売店・造園業者・石材店等へ。	オーブンレンジ	金・陶	
衣装ケース(プラスチック製)	可燃	90cm以内のものは、可燃物として集積所で回収。90cmを超えるものは粗大ごみ。	折りたたみベッド	粗大	
いす	粗大	60cm未満のもので、木製・プラスチック製のものは可燃物、金属製のものは金属・陶器の日に出す。	オルゴール	金・陶	
板	可燃	60×30cmを超えるものは粗大ごみ。	温度計	可燃	デジタル式のもの、電池(充電電池)を取り外して、金属・陶器の日に出す。
一輪車(スポーツ用)	金・陶		か カーテン	紙・布	必ず透明なビニール袋に入れて口を強く縛って、紙類・布類の日に出す。雨天の場合は翌月に出す。
衣服・衣類	紙・布	必ず透明なビニール袋に入れて口を強く縛って、紙類・布類の日に出す。雨天の場合は翌月に出す。	カーペット	可燃	切断して2畳(1.8×1.8m)以下になれば、折り畳んで紐で縛って、可燃物の日に出すことができます。
医療廃棄物	×	医療機関・薬局等へ。	介護用ベッド	×	販売店・専門業者へ。
衣類乾燥機(電気・ガス式)	×	家電リサイクル法対象品目。	カイロ(使い捨て)	可燃	
インクカートリッジ	可燃	ホームセンターや家電量販店等でリサイクル回収しています。	鏡	ガラス	60×30cmを超えるものは粗大ごみ。
飲料缶	飲・ス	缶の中を水洗いしてから捨てる。スチール缶とアルミ缶の分別は不要。	学習机	粗大	
う 植木鉢(陶器製)	金・陶	プラスチック製のものは可燃物の日に出す。60×30×30cmを超えるものは粗大ごみ。	傘(ビニール傘を含む)	金・陶	複数本ある場合は、紐で縛って捨てる。
ウォーターサーバー(本体)	×	販売店・専門業者へ。	加湿器	金・陶	60×30×30cmを超えるものは粗大ごみ。
ウォーターサーバーの容器	ペット	ペットボトルリサイクルマークがついていないものは、可燃物の日に出す。	菓子箱	紙・布	紙袋に入れて、紐で十文字に縛って、紙類・布類の日に出す。新聞紙、段ボールと一緒にまとめない。
ウォシュレット	金・陶	自分で交換したものに限り。袋に入れて捨てる。便器と一緒に場合は専門業者へ。	ガスコンロ・ガスレンジ	粗大	電池(充電電池)を取り外す。ビルトインタイプのものは専門業者へ。
ウッドデッキ	持込	自分で交換したものに限り。太さ直径10cm以内、長さ60cm以内に切って束ねる。	ガスボンベ(カートリッジ式)	飲・ス	中身(ガス)を使い切り、穴をあけず、飲料缶とは別透明なビニール袋に入れて、捨てる。
腕時計	金・陶	電池(充電電池)を取り外す。	カセットコンロ	金・陶	カートリッジ式ガスボンベと電池(充電電池)を取り外す。
羽毛布団	可燃	中身が飛び散らないよう、ビニール袋に入れて、袋の中の空気を抜いて、口を縛って捨てる。	加熱式たばこ	リチウム	電池(充電電池)を取り外す。取り外せない場合は、そのまま公共施設の小型家電回収ボックスに入れる。
え エアコン(室内機・室外機)	×	家電リサイクル法対象品目。	鞆(かばん)	可燃	

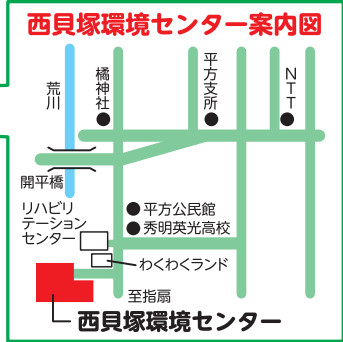
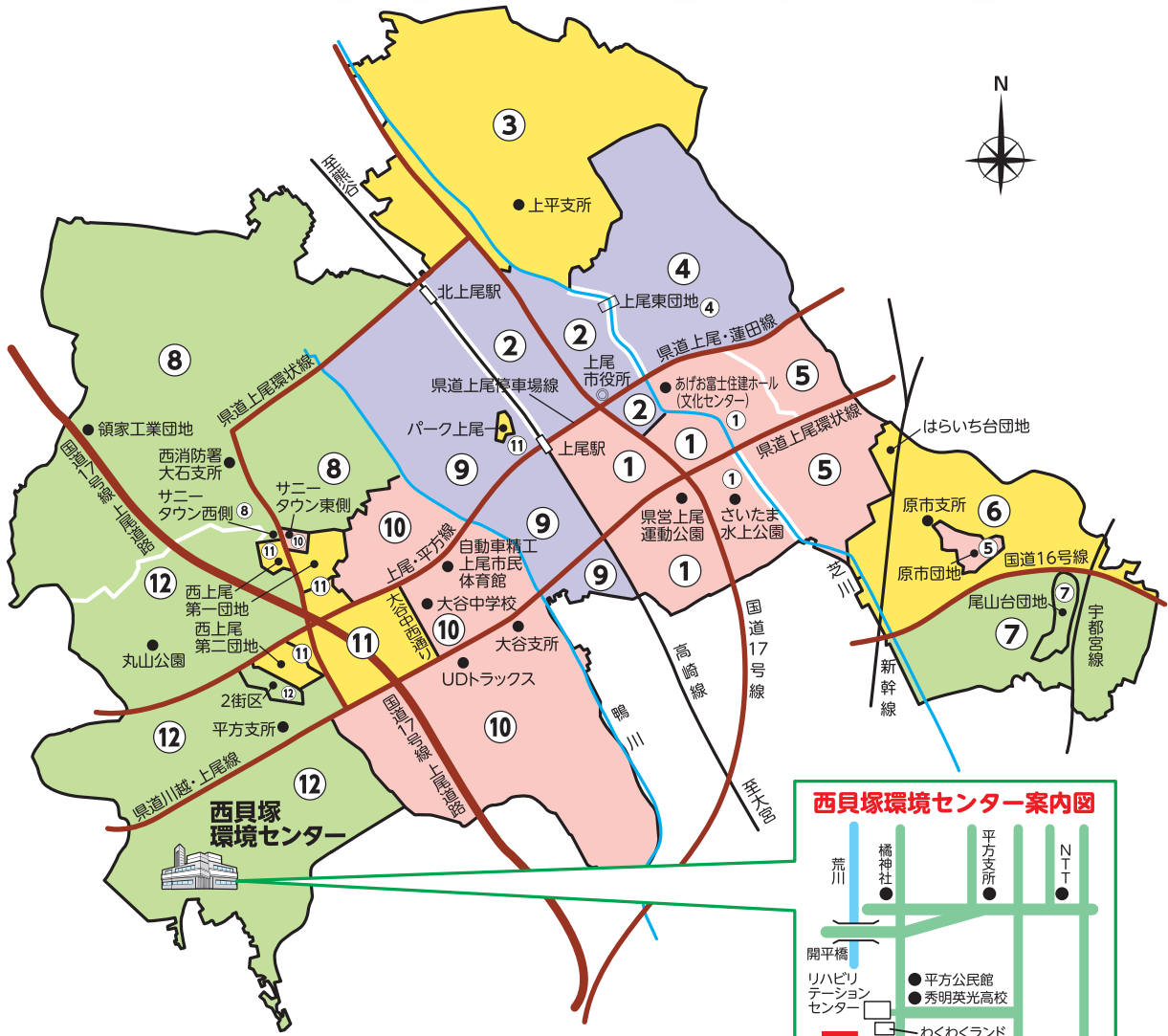
	品目	分別区分	出し方の注意点等		品目	分別区分	出し方の注意点等		
か	紙おむつ	可燃	汚物を取り除いてから捨てる。	さ	座卓	粗大			
	かみそり	金・陶	危なくないように刃の部分テープなどでカバーして捨てる。		雑誌・雑がみ	紙・布	雑誌は束ねて(雑がみは紙袋に入れて)、紐で十文字に縛って、紙類・布類の日に出す。		
	カラーボックス(木製)	可燃	90cm以内のものは、解体して可燃物として集積所で回収。90cmを超えるものは粗大ごみ。		座布団	可燃	複数枚ある場合は、紐で縛って捨てる。		
	革製品	可燃			皿(陶器・強化ガラス製)	金・陶	プラスチック製のものは可燃物の日に出す。		
	缶(缶詰・粉ミルク缶)	金・陶	缶の中を水洗いしてから捨てる。		三脚(カメラ用・ビデオ用)	金・陶			
	缶(ジュース缶・ビール缶)	飲・ス	缶の中を水洗いしてから捨てる。スチール缶とアルミ缶の分別は不要。		三輪車(子ども用)	粗大			
	乾燥剤	可燃			し	CD	可燃		
	乾電池	拠点	絶縁処理をして、公共施設の回収ボックスに入れる。			CDプレーヤー	金・陶	電池(充電電池)を取り外す。公共施設の小型家電回収ボックスに入れることもできます。	
	き	木(枝・幹)	可燃			樹木は幹の太さ直径10cm以内、束ねた枝は直径30cm以内、長さ60cm以内に切る。	磁石(じしゃく)	金・陶	
		キーボード(楽器)	可燃			電池(充電電池)を取り外す。60×30cmを超えるものは粗大ごみ。	辞書・辞典(事典)	紙・布	紐で十文字に縛って、紙類・布類の日に出す。新聞紙、段ボールと一緒にまとめない。
キーボード(パソコン用)		可燃	電池(充電電池)を取り外す。	自転車		粗大	自分で防犯登録の抹消手続きをする。		
着物		紙・布	必ず透明なビニール袋に入れて口を強く縛って、紙類・布類の日に出す。雨天の場合は翌月に出す。	写真		可燃			
脚立(きやつ)		粗大	60cm未満のもので、プラスチック製のものは可燃物、金属製のものは金属・陶器の日に出す。	シャベル・ショベル		金・陶			
キャリーバッグ		可燃	60×30×30cmを超えるものは粗大ごみ。	絨毯(じゅうたん)		可燃	切断して2畳(1.8×1.8m)以下になれば、折り畳んで紐で縛って、可燃物の日に出すことができます。		
牛乳パック		拠点	水洗いして、はさみで切り開き、乾かしてから公共施設の回収ボックスへ。	充電器		金・陶			
教科書		紙・布	紐で十文字に縛って、紙類・布類の日に出す。新聞紙、段ボールと一緒にまとめない。	充電式電池		リチウム	絶縁処理をして、公共施設の小型家電回収ボックスに入れる。		
金庫(耐火・大型)		×	販売店・専門業者へ。	シュレッダー	金・陶	60×30×30cmを超えるものは粗大ごみ。			
金庫(手さげ式)		金・陶		シュレッダーごみ	可燃	中身が飛び散らないよう、ビニール袋に入れて、袋を二重にして、袋の中の空気を抜いて捨てる。			
<	空気入れ(手動式)	金・陶		消火器	×	販売店・専門業者へ。			
	空気清浄機	金・陶	60×30×30cmを超えるものは粗大ごみ。	障子(しょうじ)	粗大	自分で交換したものに限る。			
	クーラーボックス	可燃	60×30×30cmを超えるものは粗大ごみ。	照明器具	金・陶	蛍光灯を取り外して、プラスチック製の部品は可燃物、金属製の部品は金属・陶器の日に出す。			
	靴(くつ)	可燃		食品トレイ	可燃	スーパー等でリサイクル回収しています。			
	クッション	可燃	中身が飛び散らないよう、ビニール袋に入れて、袋を二重にして、袋の中の空気を抜いて捨てる。	除湿器	金・陶	60×30×30cmを超えるものは粗大ごみ。			
	車いす(電動車いすを除く)	粗大	電動車いすは販売店・専門業者へ。	食器洗浄機・食器乾燥機	金・陶	60×30×30cmを超えるものは粗大ごみ。ビルトインタイプの場合は専門業者へ。			
	け	蛍光管・蛍光灯	拠点	紙箱や袋から出して、公共施設の回収ボックスに入れる。事業用のものは産業廃棄物。	食器棚	粗大			
		珪藻土製品	×	石綿(アスベスト)が含有していないことが確実なもののみ、直接持込みでの受入れ。	人工芝(家庭用)	可燃	60×30cmの大きさに切りそろえ、何枚か束ねて紐で縛る。一度に大量に捨てない。		
		携帯電話	リチウム	充電電池を取り外す。公共施設の小型家電回収ボックスに入れることもできます。	新聞紙	紙・布	紐で十文字に縛って、紙類・布類の日に出す。雑誌・雑がみ、段ボールと一緒にまとめない。		
		ゲーム機(家庭用)	リチウム	電池(充電電池)を取り外す。公共施設の小型家電回収ボックスに入れることもできます。	す	水槽(ガラス製)	ガラス	プラスチック製のものは可燃物の日に出す。60×30×30cmを超えるものは粗大ごみ。	
毛皮		可燃		水筒		金・陶			
下駄箱		粗大		炊飯器・炊飯ジャー		金・陶			
血圧計(水銀式)		拠点	ビニール袋に入れ、「水銀計」と明記して、公共施設の蛍光灯の回収ボックスに入れる。	スーツケース		粗大	60cm未満のもので、プラスチック製のものは可燃物、金属製のものは金属・陶器の日に出す。		
血圧計(デジタル式)		金・陶	電池(充電電池)を取り外す。	スキー板・スノーボード		粗大			
鍵盤ハーモニカ		金・陶		スキー靴・スノーボード靴		可燃			
こ		コイン電池	拠点	コイン電池(CR・BRの刻印)は、乾電池と同様に絶縁処理をして、公共施設の回収ボックスに入れる。		スケートボード	金・陶		
	コード類(電気コード)	金・陶		スチールホイール(車用)		持込	4本まで。タイヤ付きは処理困難物加算あり。業務用の車両で使用していたものは持込み不可。		
	コーヒーメーカー	金・陶	ガラス製のポット(容器)は、ガラスの日に出す。	ストーブ(ガス・石油式)		粗大	灯油を抜き、電池(充電電池)を取り外す。		
	こたつ	粗大		ストーブ(電気式)		金・陶	60×30×30cmを超えるものは粗大ごみ。		
	ゴルフクラブ	金・陶	複数本ある場合は、紐で縛って捨てる。	ストック(スキー用)	金・陶	複数本ある場合は、紐で縛って捨てる。			
	ゴルフバッグ	可燃	小さく折り畳んで捨てる。	すのこ	粗大	60×30cmに切断できれば、可燃物の日に出すことができます。			
	ゴルフボール	可燃		スプリング入りマットレス	粗大	処理困難物加算あり。			
	コンクリートブロック	×	販売店・専門業者へ。	スプレー缶	飲・ス	中身(ガス)を使い切り、穴をあけず、飲料缶とは別透明なビニール袋に入れて、捨てる。			
	さ	座いす	粗大	60cm未満のものは、布やスポンジ部分を可燃物、金属製の骨組みを金属・陶器の日に出す。	スマートフォン	リチウム	自分でデータ消去。電池(充電電池)を取り外す。公共施設の小型家電回収ボックスに入れてもよい。		

	品目	分別区分	出し方の注意点等		品目	分別区分	出し方の注意点等
せ	セーター	紙・布	必ず透明なビニール袋に入れて口を強く縛って、紙類・布類の日に出す。雨天の場合は翌日に出す。	て	電球(蛍光灯を除く)	金・陶	ビニール袋に入れて捨てる。
	石油ストーブ(ファンヒーター)	粗大	灯油を抜き、電池(充電電池)を取り外す。		電子辞書	金・陶	電池(充電電池)を取り外す。
	石膏ボード	×	販売店・専門業者へ。		電子たばこ	リチウム	電池(充電電池)を取り外す。取り外せない場合は、そのまま公共施設の小型家電回収ボックスに入れる。
	洗濯機・洗濯乾燥機	×	家電リサイクル法対象品目。		電子ピアノ	×	販売店・専門業者へ。簡易な脚付きのものや、卓上で使用するキーボードのみは粗大ごみ。
	洗濯ばさみ	可燃			電子レンジ	金・陶	
	扇風機	金・陶	60×30×30cmを超えるものは粗大ごみ。		電卓	可燃	電池(充電電池)を取り外す。
	洗面器(プラスチック製)	可燃			電動自転車	粗大	自分で防犯登録の抹消手続きをする。
	洗面台	×	販売店・専門業者へ。		電動歯ブラシ	リチウム	電池(充電電池)を取り外す。取り外せない場合は、そのまま公共施設の小型家電回収ボックスに入れる。
そ	双眼鏡	金・陶			電話機	金・陶	電池(充電電池)を取り外す。
	掃除機(キャニスター式)	金・陶	プラスチック製のホースの部分は取り外して、可燃物の日に出す。	と	ドア	持込	自分で交換したものに限る。2枚まで。
	掃除機(コードレス式)	リチウム	電池(充電電池)を取り外す。取り外せない場合は、公共施設の小型家電回収ボックスに入れる。		トイレトペーパーの芯	紙・布	紙袋に入れて、紐で十文字に縛って、紙類・布類の日に出す。新聞紙、段ボールと一緒にまとめない。
	ソファ・ソファベッド	粗大	スプリング入りのものは処理困難物加算あり。		籐(とう)製品	粗大	
た	体温計(水銀式)	拠点	ビニール袋に入れ、「水銀計」と明記して、公共施設の蛍光灯の回収ボックスに入れる。		トースター	金・陶	
	体温計(デジタル式)	金・陶	電池(充電電池)を取り外す。		時計(置時計・壁掛け時計)	金・陶	電池(充電電池)を取り外す。
	体重計	金・陶	電池(充電電池)を取り外す。		ドライヤー	金・陶	公共施設の小型家電回収ボックスに入れることもできます。
	耐熱ガラス	金・陶	耐熱ガラス(強化ガラス)は、ガラスとしてリサイクルできません。	な	ナイフ	金・陶	危なくないように刃の部分をテープなどでカバーして捨てる。
	タイヤ(自転車用)	可燃	ゴムの部分だけであれば、可燃物の日に出す。		鍋	金・陶	
	タイヤ(車用)	持込	4本まで。持込みの際に処理困難物加算あり。業務用の車両で使用していたものは持込み不可。		鍋蓋(強化ガラス製)	金・陶	強化ガラスはリサイクルできないため、金属・陶器の日に出す。
	タイヤチェーン	持込	ゴム製・プラスチック製のものは可燃物の日に出す。		生ごみ(食品残さ)	可燃	水気を切ってから捨てる。
	ダウンジャケット	可燃	中身が飛び散らないよう、ビニール袋に入れて、袋の中の空気を抜いて、口を縛って捨てる。		波板(塩ビ製・ポリカ製)	可燃	DIYなど個人で交換したものに限る。66cm×30cm以内の寸法に切り、紐で束ねる。1回に12枚まで。
	タオル・タオルケット	紙・布	必ず透明なビニール袋に入れて口を強く縛って、紙類・布類の日に出す。雨天の場合は翌日に出す。		波板(トタン製)	金・陶	DIYなど個人で交換したものに限る。66cm×30cm以内の寸法に切り、紐で束ねる。1回に12枚まで。
	竹	可燃	長さ60cm以内に切って、直径30cm以内に束ねる。一度に大量に捨てない。	に	ニカド電池(充電電池)	リチウム	絶縁処理をして、公共施設の小型家電回収ボックスに入れる。
	畳	持込	自分で交換したものに限る。1回の搬入で10枚まで。		ニッケル水素電池(充電電池)	リチウム	絶縁処理をして、公共施設の小型家電回収ボックスに入れる。
	タブレット型パソコン	リチウム	自分でデータ消去。電池(充電電池)を取り外す。公共施設の小型家電回収ボックスに入れてもよい。	ぬ	ぬいぐるみ	可燃	
	タンス	粗大		ね	粘土	可燃	少量ずつ、可燃物のごみに混ぜて出す。
	段ボール	紙・布	紐で十文字に縛って、紙類・布類の日に出す。新聞紙、雑誌、雑がみと一緒にまとめない。	の	農業	×	販売店・専門業者へ。
ち	チャイルドシート	粗大			ノート	紙・布	紐で十文字に縛って、紙類・布類の日に出す。新聞紙、段ボールと一緒にまとめない。
	茶碗	金・陶			のこぎり	金・陶	危なくないように刃の部分をテープなどでカバーして捨てる。
	注射針	×	医療機関へ。	は	灰	×	少量(ラーメン鉢1杯程度)ずつであれば、可燃物のごみに混ぜて出す。一度に大量に捨てない。
	チラシ(折込チラシ)	紙・布	新聞紙と一緒に、紐で十文字に縛って、紙類・布類の日に出す。		バイク(原付を含む)	×	二輪リサイクル・販売店・専門業者へ。
つ	漬物石(石・コンクリート)	×	販売店・専門業者へ。表面がプラスチックで覆われているものは、直接持込みのみ受入れ。		ハガキ	紙・布	紙袋に入れて、紐で十文字に縛って、紙類・布類の日に出す。新聞紙、段ボールと一緒にまとめない。
	土	×	少量(ラーメン鉢1杯程度)ずつであれば、可燃物のごみに混ぜて出す。一度に大量に捨てない。		はさみ	金・陶	危なくないように刃の部分をテープなどでカバーして捨てる。
	釣り竿(木製・竹製)	可燃	カーボン製・グラスファイバー製のものは、金属・陶器の日に出す。		梯子(はしご)	粗大	
て	DVD	可燃			パソコン(デスクトップ型)	×	パソコンリサイクル対象品目。製造メーカー・販売店・家電量販店へ。
	DVDプレーヤー	金・陶	公共施設の小型家電回収ボックスに入れることもできます。		パソコン(ノート型)	リチウム	自分でデータ消去。電池(充電電池)を取り外す。公共施設の小型家電回収ボックスに入れてもよい。
	ティッシュの箱	紙・布	紙袋に入れて、紐で十文字に縛って、紙類・布類の日に出す。新聞紙、段ボールと一緒にまとめない。		パソコンモニター	×	パソコンリサイクル対象品目。製造メーカー・販売店・家電量販店へ。
	テーブル	粗大			パチンコ台	×	販売店・専門業者へ。
	鉄アレイ	持込			バッテリー(充電電池)	リチウム	絶縁処理をして、公共施設の小型家電回収ボックスに入れる。
	テレビ	×	家電リサイクル法対象品目。		発泡スチロール	可燃	
	電気カーペット	可燃	切断して2畳(1.8×1.8m)以下になれば、折り畳んで紐で縛って、可燃物の日に出すことができます。		花火	可燃	未使用のものは水で濡らしてから捨てる。
	電気コード	金・陶			ハンガー	可燃	金属製のものは金属・陶器の日に出す。
	電気シェーバー(ひげそり)	リチウム	電池(充電電池)を取り外す。取り外せない場合は、そのまま公共施設の小型家電回収ボックスに入れる。	ひ	ピアノ	×	販売店・専門業者へ。

	品目	分別区分	出し方の注意点等		品目	分別区分	出し方の注意点等
ひ	ビーズクッション	可燃	中身が飛び散らないよう、ビニール袋に入れて、袋を二重にして、袋の中の空気を抜いて捨てる。	ま	麻雀牌	可燃	
	ひげそり(安全カミソリ)	金・陶	危なくないように刃の部分をテープなどでカバーして捨てる。		マウス(パソコン用)	可燃	電池(充電電池)を取り外す。
	ビデオテープ	可燃			マッサージ機	金・陶	60×30×30cmを超えるものは粗大ごみ。
	ビデオデッキ	金・陶			マッサージチェア	粗大	
	ビニールシート	可燃			マッチ	可燃	未使用のものは水で濡らしてから捨てる。
ふ	FAX	金・陶	業務用のものは販売店・専門業者へ。		マットレス(スプリング入り)	粗大	処理困難物加算あり。
	ファンヒーター(ガス・石油式)	粗大	灯油を抜き、電池(充電電池)を取り外す。		まな板	可燃	
	封筒	紙・布	紙袋に入れて、紐で十文字に縛って、紙類・布類の日に出す。新聞紙、段ボールと一緒にまとめない。		マニキュアの瓶(びん)	ガラス	中身を取り除く。中身が固まって取り出せないものは、そのまま可燃物のごみに混ぜて出す。
	襖(ふすま)	粗大	自分で交換したものに限定。		魔法瓶	金・陶	
	仏壇	×	販売店・専門業者へ。	み	ミキサー	金・陶	
	布団(敷き布団・掛け布団)	可燃	1枚ずつ、なるべく小さく折り畳んで、紐で十文字に縛って捨てる。複数枚を一緒にまとめない。		ミシン(足踏み式)	×	販売店・専門業者へ。
	布団乾燥機	金・陶			ミシン(卓上用)	金・陶	60×30×30cmを超えるものは粗大ごみ。
	フライパン	金・陶		む	虫めがね	可燃	金属製のものは金属・陶器の日に出す。
	プラスチック製品	可燃		め	眼鏡(めがね)	金・陶	プラスチック製のものは可燃物の日に出す。
	プランター(プラスチック製)	可燃	陶器製のものは金属・陶器の日に出す。60×30×30cmを超えるものは粗大ごみ。	も	毛布	紙・布	必ず透明なビニール袋に入れて口を強く縛って、紙類・布類の日に出す。雨天の場合は翌月に出す。
	プリンター(家庭用)	金・陶			物置(1坪以上)	×	販売店・専門業者へ。
	フローリング(床材)	×	販売店・専門業者へ。		物置(1坪未満)	粗大	分解する。
	ブロック	×	販売店・専門業者へ。		物干し竿	粗大	60cmに切断できれば、金属・陶器の日に出すことができます。
	フロッピーディスク	可燃	自分でデータを消去してください。		物干し台	粗大	
	プロパンガスボンベ	×	販売店・専門業者へ。		モバイルバッテリー	リチウム	電池(充電電池)を取り外す。取り外せない場合は、そのまま公共施設の小型家電回収ボックスに入れる。
へ	ベッド	粗大	電動タイプ・介護用ベッドは、販売店・専門業者へ。	や	やかん	金・陶	
	ペットボトル	ペット	ラベルとキャップを取り外して、容器の中を水洗いしてから捨てる。	ゆ	USBメモリ(パソコン用品)	金・陶	自分でデータを消去してください。
	ペットボトルキャップ	ペット	ペットボトル本体と同じ袋に入れて捨てる。		有機ELテレビ	×	家電リサイクル法対象品目。
	ベビーカー(乳母車)	粗大	60cm未満のもので、プラスチック製のものは可燃物、金属製のものは金属・陶器の日に出す。		湯たんぽ(金属製)	金・陶	プラスチック製のものは可燃物の日に出す。
	ベビーベッド	粗大			湯沸し器(台所用)	粗大	風呂用の湯沸し器は専門業者へ。
	ベルト	可燃		よ	よしず	可燃	60cm未満の長さに切って捨てる。
	ヘルメット	可燃	金属製のものは金属・陶器の日に出す。	ら	ライター	抛点	市役所・支所・出張所・消防署のライター回収缶に入れる。
	便座(温水洗浄)	金・陶	自分で交換したものに限定。必ず袋に入れて捨てる。便器と一緒に場合は専門業者へ。		ラジオ・ラジカセ	金・陶	電池(充電電池)を取り外してから捨てる。公共施設の小型家電回収ボックスに入れることもできます。
ほ	包装紙	紙・布	紙袋に入れて、紐で十文字に縛って、紙類・布類の日に出す。新聞紙、段ボールと一緒にまとめない。		ラティスフェンス(園芸用)	粗大	60×30cmに切断できれば、可燃物の日に出すことができます。
	包丁	金・陶	危なくないように刃の部分をテープなどでカバーして捨てる。		ランドセル	可燃	
	ボウリングの球	持込	個人用のものに限定。	り	リールホース	可燃	
	ボール(ガラス製・キッチン用)	ガラス	金属製のものは金属・陶器の日に出す。		リチウムイオン電池(充電電池)	リチウム	絶縁処理をして、公共施設の小型家電回収ボックスに入れる。
	ホース	可燃		る	ルームランナー	粗大	
	ポータブルトイレ(介護用)	持込		れ	冷蔵庫・冷凍庫	×	家電リサイクル法対象品目。
	ボタン電池	×	ボタン電池(SR・PR・LRの刻印)は、絶縁処理をして、ボタン電池回収推進センターの回収協力店へ。		レコード盤	可燃	
	ポット	金・陶			レコードプレーヤー	金・陶	電池(充電電池)を取り外す。
	ホットカーペット	可燃	切断して2畳(1.8×1.8m)以下になれば、折り畳んで紐で縛って、可燃物の日に出すことができます。		レンガ	×	販売店・専門業者へ。
	ホットプレート	金・陶			練炭	可燃	
	ポリタンク容器(灯油容器)	可燃	中身を空にしてから捨てる。概ね18ℓまでの大きさであれば集積所で回収できます。	ろ	ローラースケート(ブレード)	可燃	金属製の部分は取り外して、金属・陶器の日に出す。
	保冷剤	可燃		わ	ワープロ	金・陶	電池(充電電池)を取り外す。
	本	紙・布	紐で十文字に縛って、紙類・布類の日に出す。新聞紙、段ボールと一緒にまとめない。		ワイン庫(ワインセラー)	×	家電リサイクル法対象品目。
	本棚	粗大			割れガラス	ガラス	危なくないように新聞紙で包み、ビニール袋に入れ、「ガラス」と明記して捨てる。



上尾市ごみ収集区域図



収集区域

A

15・16
ページ

区域番号 ①

- 仲町 ○愛宕 ○栄町 ○日の出
- 東町 ○宮本町(上尾停車場線の南側)
- 二ツ宮及び柳通り北区(上尾・蓮田線の南側)
- 陣屋(上尾環状線の北側)

区域番号 ⑤

- 下平塚(上尾・蓮田線の南側)
- 陣屋(上尾環状線の南側)
- 原市1~3区(原市北含む)
- 原市団地

区域番号 ⑩

- 東今泉 ○川 ○今泉(上尾・平方線の北側)
- サニータウン(上尾環状線の東側)
- 向山(大谷中学校西通りの東側と川越・上尾線の南側)
- 吉丁目(川越・上尾線の南側) ○地頭方(川越・上尾線の南側)
- 大谷本郷 ○中新井 ○堤崎 ○戸崎 ○戸崎団地

B

17・18
ページ

区域番号 ⑦

- 原市6~9区(国道16号線の南側(瓦葺の一部含む))
- 尾山台団地

区域番号 ⑧

- 小泉 ○下芝 ○中分 ○藤波 ○井戸木
- 中妻3~5丁目 ○泉台 ○三井
- 畔吉東部・雲雀 ○領家東部・西部
- サニータウン(上尾環状線の西側)

区域番号 ⑫

- 平方 ○上野 ○平方領々家 ○上野本郷
- 西貝塚 ○畔吉前原・新田
- 小敷谷東部(上尾・平方線の北側)
- 小敷谷西部 ○地頭方(川越・上尾線の北側)
- 西上尾第二団地(2街区)

C

19・20
ページ

区域番号 ②

- 宮本町(上尾停車場線の北側(アリオパール上尾マンション含む))
- 上町 ○柏座1丁目(高崎線の東側)
- 緑丘1~5丁目 ○原新町
- 本町1~6丁目(上尾東団地は除く)

区域番号 ④

- 向原 ○上尾東団地 ○錦町(25~38番地)
- 上平塚 ○中平塚 ○ビレッジハウス
- 二ツ宮・下平塚・柳通り北区(上尾・蓮田線の北側)

区域番号 ⑨

- 中妻1・2丁目 ○浅間台 ○春日
- 弁財 ○柏座1~4丁目(高崎線の西側)
- フィリア上尾 ○谷津 ○ソフィア上尾
- 富士見 ○富士見団地 ○西宮下

D

21・22
ページ

区域番号 ③

- 上 ○南 ○久保 ○西門前 ○菅谷
- 須ヶ谷 ○上平中央 ○錦町(1~24番地)
- シラコバ団地 ○中妻(高崎線の東側)

区域番号 ⑥

- 原市4~8区(国道16号線の北側(瓦葺の一部・五番町・原市中含む))
- 原市10区

区域番号 ⑪

- 今泉(上尾・平方線の南側) ○西上尾第一団地 ○パーク上尾
- 小敷谷東部(上尾・平方線の南側) ○西上尾第二団地(1・3街区)
- 吉丁目(川越・上尾線の北側) ○向山(大谷中学校西通りの西側)



2026
令和8年

7月 July

8月 August

9月 September

日 SUN	月 MON	火 TUE	水 WED	木 THU	金 FRI	土 SAT
			1 紙類・布類	2 可燃物	3 ペットボトル	4
5	6 可燃物	7	8 飲料缶・スプレー缶	9 可燃物	10	11
12	13 可燃物	14	15	16 可燃物	17 ペットボトル	18
19	20 可燃物	21	22 金属・陶器・リチウムイオン電池等	23 可燃物	24 ガラス	25
26	27 可燃物	28	29	30 可燃物	31	

日 SUN	月 MON	火 TUE	水 WED	木 THU	金 FRI	土 SAT
						1
2	3 可燃物	4	5 紙類・布類	6 可燃物	7 ペットボトル	8
9	10 可燃物	11	12 飲料缶・スプレー缶	13 可燃物	14	15
16	17 可燃物	18	19	20 可燃物	21 ペットボトル	22
23	24 可燃物	25	26 金属・陶器・リチウムイオン電池等	27 可燃物	28 ガラス	29
30	31 可燃物					

日 SUN	月 MON	火 TUE	水 WED	木 THU	金 FRI	土 SAT
		1	2 紙類・布類	3 可燃物	4 ペットボトル	5
6	7 可燃物	8	9 飲料缶・スプレー缶	10 可燃物	11	12
13	14 可燃物	15	16	17 可燃物	18 ペットボトル	19
20	21 可燃物	22	23 金属・陶器・リチウムイオン電池等	24 可燃物	25 ガラス	26
27	28 可燃物	29	30			

10月 October

11月 November

12月 December

日 SUN	月 MON	火 TUE	水 WED	木 THU	金 FRI	土 SAT
				1 可燃物	2 ペットボトル	3
4	5 可燃物	6	7 紙類・布類	8 可燃物	9	10
11	12 可燃物	13	14 飲料缶・スプレー缶	15 可燃物	16 ペットボトル	17
18	19 可燃物	20	21	22 可燃物	23 ガラス	24
25	26 可燃物	27	28 金属・陶器・リチウムイオン電池等	29 可燃物	30	31

日 SUN	月 MON	火 TUE	水 WED	木 THU	金 FRI	土 SAT
1	2 可燃物	3	4 紙類・布類	5 可燃物	6 ペットボトル	7
8	9 可燃物	10	11 飲料缶・スプレー缶	12 可燃物	13	14
15	16 可燃物	17	18	19 可燃物	20 ペットボトル	21
22	23 可燃物	24	25 金属・陶器・リチウムイオン電池等	26 可燃物	27 ガラス	28
29	30 可燃物					

日 SUN	月 MON	火 TUE	水 WED	木 THU	金 FRI	土 SAT
		1	2 紙類・布類	3 可燃物	4 ペットボトル	5
6	7 可燃物	8	9 飲料缶・スプレー缶	10 可燃物	11	12
13	14 可燃物	15	16	17 可燃物	18 ペットボトル	19
20	21 可燃物	22	23 金属・陶器・リチウムイオン電池等	24 可燃物	25 ガラス	26
27	28 可燃物	29	30	31		

- ごみは収集当日の朝8時までに出してください。
- ごみは前日、夜間に出さないでください。

- 西貝塚環境センターは、土曜日、日曜日は休みです。
- 収集時間は、ごみの量や交通事情などにより変動します。



2027 令和9年 1月 January

日 SUN	月 MON	火 TUE	水 WED	木 THU	金 FRI	土 SAT
					1	2
3	4 可燃物	5	6 紙類・布類	7 可燃物	8 ペットボトル	9
10	11 可燃物	12	13 飲料缶・スプレー缶	14 可燃物	15	16
17	18 可燃物	19	20	21 可燃物	22 ペットボトル	23
24	25 可燃物	26	27 金属・陶器・リチウムイオン電池等	28 可燃物	29 ガラス	30
31						

2月 February

日 SUN	月 MON	火 TUE	水 WED	木 THU	金 FRI	土 SAT
	1 可燃物	2	3 紙類・布類	4 可燃物	5 ペットボトル	6
7	8 可燃物	9	10 飲料缶・スプレー缶	11 可燃物	12	13
14	15 可燃物	16	17	18 可燃物	19 ペットボトル	20
21	22 可燃物	23	24 金属・陶器・リチウムイオン電池等	25 可燃物	26 ガラス	27
28						

3月 March

日 SUN	月 MON	火 TUE	水 WED	木 THU	金 FRI	土 SAT
	1 可燃物	2	3 紙類・布類	4 可燃物	5 ペットボトル	6
7	8 可燃物	9	10 飲料缶・スプレー缶	11 可燃物	12	13
14	15 可燃物	16	17	18 可燃物	19 ペットボトル	20
21	22 可燃物	23	24 金属・陶器・リチウムイオン電池等	25 可燃物	26 ガラス	27
28	29 可燃物	30	31			

4月 April

日 SUN	月 MON	火 TUE	水 WED	木 THU	金 FRI	土 SAT
				1 可燃物	2 ペットボトル	3
4	5 可燃物	6	7 紙類・布類	8 可燃物	9	10
11	12 可燃物	13	14 飲料缶・スプレー缶	15 可燃物	16 ペットボトル	17
18	19 可燃物	20	21	22 可燃物	23 ガラス	24
25	26 可燃物	27	28 金属・陶器・リチウムイオン電池等	29 可燃物	30	

5月 May

日 SUN	月 MON	火 TUE	水 WED	木 THU	金 FRI	土 SAT
						1
2	3 可燃物	4	5 紙類・布類	6 可燃物	7 ペットボトル	8
9	10 可燃物	11	12 飲料缶・スプレー缶	13 可燃物	14	15
16	17 可燃物	18	19	20 可燃物	21 ペットボトル	22
23	24 可燃物	25	26 金属・陶器・リチウムイオン電池等	27 可燃物	28 ガラス	29
30	31 可燃物					

6月 June

日 SUN	月 MON	火 TUE	水 WED	木 THU	金 FRI	土 SAT
		1	2 紙類・布類	3 可燃物	4 ペットボトル	5
6	7 可燃物	8	9 飲料缶・スプレー缶	10 可燃物	11	12
13	14 可燃物	15	16	17 可燃物	18 ペットボトル	19
20	21 可燃物	22	23 金属・陶器・リチウムイオン電池等	24 可燃物	25 ガラス	26
27	28 可燃物	29	30			

●ごみは収集当日の朝8時までに出してください。
●ごみは前日、夜間に出さないでください。

●西貝塚環境センターは、土曜日、日曜日は休みです。
●収集時間は、ごみの量や交通事情などにより変動します。



2026
令和8年

7月 July

8月 August

9月 September

日 SUN	月 MON	火 TUE	水 WED	木 THU	金 FRI	土 SAT
			1 金属・陶器・ リチウムイオン電池等	2 可燃物	3	4
5	6 可燃物	7 ペットボトル	8 ガラス	9 可燃物	10	11
12	13 可燃物	14	15 飲料缶・ スプレー缶	16 可燃物	17	18
19	20 可燃物	21 ペットボトル	22 紙類・布類	23 可燃物	24	25
26	27 可燃物	28	29	30 可燃物	31	

日 SUN	月 MON	火 TUE	水 WED	木 THU	金 FRI	土 SAT
						1
2	3 可燃物	4 ペットボトル	5 金属・陶器・ リチウムイオン電池等	6 可燃物	7	8
9	10 可燃物	11	12 ガラス	13 可燃物	14	15
16	17 可燃物	18 ペットボトル	19 飲料缶・ スプレー缶	20 可燃物	21	22
23	24 可燃物	25	26 紙類・布類	27 可燃物	28	29
30	31 可燃物					

日 SUN	月 MON	火 TUE	水 WED	木 THU	金 FRI	土 SAT
		1 ペットボトル	2 金属・陶器・ リチウムイオン電池等	3 可燃物	4	5
6	7 可燃物	8	9 ガラス	10 可燃物	11	12
13	14 可燃物	15 ペットボトル	16 飲料缶・ スプレー缶	17 可燃物	18	19
20	21 可燃物	22	23 紙類・布類	24 可燃物	25	26
27	28 可燃物	29	30			

10月 October

11月 November

12月 December

日 SUN	月 MON	火 TUE	水 WED	木 THU	金 FRI	土 SAT
				1 可燃物	2	3
4	5 可燃物	6 ペットボトル	7 金属・陶器・ リチウムイオン電池等	8 可燃物	9	10
11	12 可燃物	13	14 ガラス	15 可燃物	16	17
18	19 可燃物	20 ペットボトル	21 飲料缶・ スプレー缶	22 可燃物	23	24
25	26 可燃物	27	28 紙類・布類	29 可燃物	30	31

日 SUN	月 MON	火 TUE	水 WED	木 THU	金 FRI	土 SAT
1	2 可燃物	3 ペットボトル	4 金属・陶器・ リチウムイオン電池等	5 可燃物	6	7
8	9 可燃物	10	11 ガラス	12 可燃物	13	14
15	16 可燃物	17 ペットボトル	18 飲料缶・ スプレー缶	19 可燃物	20	21
22	23 可燃物	24	25 紙類・布類	26 可燃物	27	28
29	30 可燃物					

日 SUN	月 MON	火 TUE	水 WED	木 THU	金 FRI	土 SAT
		1 ペットボトル	2 金属・陶器・ リチウムイオン電池等	3 可燃物	4	5
6	7 可燃物	8	9 ガラス	10 可燃物	11	12
13	14 可燃物	15 ペットボトル	16 飲料缶・ スプレー缶	17 可燃物	18	19
20	21 可燃物	22	23 紙類・布類	24 可燃物	25	26
27	28 可燃物	29	30	31		

- ごみは収集当日の朝8時までに出してください。
- ごみは前日、夜間に出さないでください。

- 西貝塚環境センターは、土曜日、日曜日は休みです。
- 収集時間は、ごみの量や交通事情などにより変動します。



2027 令和9年 1月 January

日 SUN	月 MON	火 TUE	水 WED	木 THU	金 FRI	土 SAT
					1	2
3	4 可燃物	5 ペットボトル	6 金属・陶器・ リチウムイオン電池等	7 可燃物	8	9
10	11 可燃物	12	13 ガラス	14 可燃物	15	16
17	18 可燃物	19 ペットボトル	20 飲料缶・ スプレー缶	21 可燃物	22	23
24	25 可燃物	26	27 紙類・布類	28 可燃物	29	30
31						

2月 February

日 SUN	月 MON	火 TUE	水 WED	木 THU	金 FRI	土 SAT
	1 可燃物	2 ペットボトル	3 金属・陶器・ リチウムイオン電池等	4 可燃物	5	6
7	8 可燃物	9	10 ガラス	11 可燃物	12	13
14	15 可燃物	16 ペットボトル	17 飲料缶・ スプレー缶	18 可燃物	19	20
21	22 可燃物	23	24 紙類・布類	25 可燃物	26	27
28						

3月 March

日 SUN	月 MON	火 TUE	水 WED	木 THU	金 FRI	土 SAT
	1 可燃物	2 ペットボトル	3 金属・陶器・ リチウムイオン電池等	4 可燃物	5	6
7	8 可燃物	9	10 ガラス	11 可燃物	12	13
14	15 可燃物	16 ペットボトル	17 飲料缶・ スプレー缶	18 可燃物	19	20
21	22 可燃物	23	24 紙類・布類	25 可燃物	26	27
28	29 可燃物	30	31			

4月 April

日 SUN	月 MON	火 TUE	水 WED	木 THU	金 FRI	土 SAT
				1 可燃物	2	3
4	5 可燃物	6 ペットボトル	7 金属・陶器・ リチウムイオン電池等	8 可燃物	9	10
11	12 可燃物	13	14 ガラス	15 可燃物	16	17
18	19 可燃物	20 ペットボトル	21 飲料缶・ スプレー缶	22 可燃物	23	24
25	26 可燃物	27	28 紙類・布類	29 可燃物	30	

5月 May

日 SUN	月 MON	火 TUE	水 WED	木 THU	金 FRI	土 SAT
						1
2	3 可燃物	4 ペットボトル	5 金属・陶器・ リチウムイオン電池等	6 可燃物	7	8
9	10 可燃物	11	12 ガラス	13 可燃物	14	15
16	17 可燃物	18 ペットボトル	19 飲料缶・ スプレー缶	20 可燃物	21	22
23	24 可燃物	25	26 紙類・布類	27 可燃物	28	29
30	31 可燃物					

6月 June

日 SUN	月 MON	火 TUE	水 WED	木 THU	金 FRI	土 SAT
		1 ペットボトル	2 金属・陶器・ リチウムイオン電池等	3 可燃物	4	5
6	7 可燃物	8	9 ガラス	10 可燃物	11	12
13	14 可燃物	15 ペットボトル	16 飲料缶・ スプレー缶	17 可燃物	18	19
20	21 可燃物	22	23 紙類・布類	24 可燃物	25	26
27	28 可燃物	29	30			

●ごみは収集当日の朝8時までに出してください。
●ごみは前日、夜間に出さないでください。

●西貝塚環境センターは、土曜日、日曜日は休みです。
●収集時間は、ごみの量や交通事情などにより変動します。



2026
令和8年

7月

July

8月

August

9月

September

日 SUN	月 MON	火 TUE	水 WED	木 THU	金 FRI	土 SAT
			1 飲料缶・ スプレー缶	2 ガラス	3 可燃物	4
5	6	7 可燃物	8 紙類・布類	9 ペットボトル	10 可燃物	11
12	13	14 可燃物	15 金属・陶器・ リチウムイオン電池等	16	17 可燃物	18
19	20	21 可燃物	22	23 ペットボトル	24 可燃物	25
26	27	28 可燃物	29	30	31 可燃物	

日 SUN	月 MON	火 TUE	水 WED	木 THU	金 FRI	土 SAT
						1
2	3	4 可燃物	5 飲料缶・ スプレー缶	6 ガラス	7 可燃物	8
9	10	11 可燃物	12 紙類・布類	13 ペットボトル	14 可燃物	15
16	17	18 可燃物	19 金属・陶器・ リチウムイオン電池等	20	21 可燃物	22
23	24	25 可燃物	26	27 ペットボトル	28 可燃物	29
30	31					

日 SUN	月 MON	火 TUE	水 WED	木 THU	金 FRI	土 SAT
		1 可燃物	2 飲料缶・ スプレー缶	3 ガラス	4 可燃物	5
6	7	8 可燃物	9 紙類・布類	10 ペットボトル	11 可燃物	12
13	14	15 可燃物	16 金属・陶器・ リチウムイオン電池等	17	18 可燃物	19
20	21	22 可燃物	23	24 ペットボトル	25 可燃物	26
27	28	29 可燃物	30			

10月 October

11月 November

12月 December

日 SUN	月 MON	火 TUE	水 WED	木 THU	金 FRI	土 SAT
				1 ガラス	2 可燃物	3
4	5	6 可燃物	7 飲料缶・ スプレー缶	8 ペットボトル	9 可燃物	10
11	12	13 可燃物	14 紙類・布類	15	16 可燃物	17
18	19	20 可燃物	21 金属・陶器・ リチウムイオン電池等	22 ペットボトル	23 可燃物	24
25	26	27 可燃物	28	29	30 可燃物	31

日 SUN	月 MON	火 TUE	水 WED	木 THU	金 FRI	土 SAT
1	2	3 可燃物	4 飲料缶・ スプレー缶	5 ガラス	6 可燃物	7
8	9	10 可燃物	11 紙類・布類	12 ペットボトル	13 可燃物	14
15	16	17 可燃物	18 金属・陶器・ リチウムイオン電池等	19	20 可燃物	21
22	23	24 可燃物	25	26 ペットボトル	27 可燃物	28
29	30					

日 SUN	月 MON	火 TUE	水 WED	木 THU	金 FRI	土 SAT
		1 可燃物	2 飲料缶・ スプレー缶	3 ガラス	4 可燃物	5
6	7	8 可燃物	9 紙類・布類	10 ペットボトル	11 可燃物	12
13	14	15 可燃物	16 金属・陶器・ リチウムイオン電池等	17	18 可燃物	19
20	21	22 可燃物	23	24 ペットボトル	25 可燃物	26
27	28	29 可燃物	30	31		

- ごみは収集当日の朝8時までに出してください。
- ごみは前日、夜間に出さないでください。

- 西貝塚環境センターは、土曜日、日曜日は休みです。
- 収集時間は、ごみの量や交通事情などにより変動します。



2027 令和9年 1月 January

日 SUN	月 MON	火 TUE	水 WED	木 THU	金 FRI	土 SAT
					1	2
3	4	5 可燃物	6 飲料缶・スプレー缶	7 ガラス	8 可燃物	9
10	11	12 可燃物	13 紙類・布類	14 ペットボトル	15 可燃物	16
17	18	19 可燃物	20 金属・陶器・リチウムイオン電池等	21	22 可燃物	23
24	25	26 可燃物	27	28 ペットボトル	29 可燃物	30
31						

2月 February

日 SUN	月 MON	火 TUE	水 WED	木 THU	金 FRI	土 SAT
	1	2 可燃物	3 飲料缶・スプレー缶	4 ガラス	5 可燃物	6
7	8	9 可燃物	10 紙類・布類	11 ペットボトル	12 可燃物	13
14	15	16 可燃物	17 金属・陶器・リチウムイオン電池等	18	19 可燃物	20
21	22	23 可燃物	24	25 ペットボトル	26 可燃物	27
28						

3月 March

日 SUN	月 MON	火 TUE	水 WED	木 THU	金 FRI	土 SAT
	1	2 可燃物	3 飲料缶・スプレー缶	4 ガラス	5 可燃物	6
7	8	9 可燃物	10 紙類・布類	11 ペットボトル	12 可燃物	13
14	15	16 可燃物	17 金属・陶器・リチウムイオン電池等	18	19 可燃物	20
21	22	23 可燃物	24	25 ペットボトル	26 可燃物	27
28	29	30 可燃物	31			

4月 April

日 SUN	月 MON	火 TUE	水 WED	木 THU	金 FRI	土 SAT
				1 ガラス	2 可燃物	3
4	5	6 可燃物	7 飲料缶・スプレー缶	8 ペットボトル	9 可燃物	10
11	12	13 可燃物	14 紙類・布類	15	16 可燃物	17
18	19	20 可燃物	21 金属・陶器・リチウムイオン電池等	22 ペットボトル	23 可燃物	24
25	26	27 可燃物	28	29	30 可燃物	

5月 May

日 SUN	月 MON	火 TUE	水 WED	木 THU	金 FRI	土 SAT
						1
2	3	4 可燃物	5 飲料缶・スプレー缶	6 ガラス	7 可燃物	8
9	10	11 可燃物	12 紙類・布類	13 ペットボトル	14 可燃物	15
16	17	18 可燃物	19 金属・陶器・リチウムイオン電池等	20	21 可燃物	22
23	24	25 可燃物	26	27 ペットボトル	28 可燃物	29
30	31					

6月 June

日 SUN	月 MON	火 TUE	水 WED	木 THU	金 FRI	土 SAT
		1 可燃物	2 飲料缶・スプレー缶	3 ガラス	4 可燃物	5
6	7	8 可燃物	9 紙類・布類	10 ペットボトル	11 可燃物	12
13	14	15 可燃物	16 金属・陶器・リチウムイオン電池等	17	18 可燃物	19
20	21	22 可燃物	23	24 ペットボトル	25 可燃物	26
27	28	29 可燃物	30			

●ごみは収集当日の朝8時までに出してください。
●ごみは前日、夜間に出さないでください。

●西貝塚環境センターは、土曜日、日曜日は休みです。
●収集時間は、ごみの量や交通事情などにより変動します。



2026
令和8年

7月

July

8月

August

9月

September

日 SUN	月 MON	火 TUE	水 WED	木 THU	金 FRI	土 SAT
			1 ガラス	2	3 可燃物	4
5	6	7 可燃物	8 金属・陶器・ リチウムイオン電池等	9	10 可燃物	11
12	13 ペットボトル	14 可燃物	15 紙類・布類	16	17 可燃物	18
19	20	21 可燃物	22 飲料缶・ スプレー缶	23	24 可燃物	25
26	27 ペットボトル	28 可燃物	29	30	31 可燃物	

日 SUN	月 MON	火 TUE	水 WED	木 THU	金 FRI	土 SAT
						1
2	3	4 可燃物	5 ガラス	6	7 可燃物	8
9	10 ペットボトル	11 可燃物	12 金属・陶器・ リチウムイオン電池等	13	14 可燃物	15
16	17	18 可燃物	19 紙類・布類	20	21 可燃物	22
23	24 ペット ボトル	25 可燃物	26 飲料缶・ スプレー缶	27	28 可燃物	29
30	31					

日 SUN	月 MON	火 TUE	水 WED	木 THU	金 FRI	土 SAT
		1 可燃物	2 ガラス	3	4 可燃物	5
6	7	8 可燃物	9 金属・陶器・ リチウムイオン電池等	10	11 可燃物	12
13	14 ペットボトル	15 可燃物	16 紙類・布類	17	18 可燃物	19
20	21	22 可燃物	23 飲料缶・ スプレー缶	24	25 可燃物	26
27	28 ペットボトル	29 可燃物	30			

10月 October

11月 November

12月 December

日 SUN	月 MON	火 TUE	水 WED	木 THU	金 FRI	土 SAT
				1	2 可燃物	3
4	5	6 可燃物	7 ガラス	8	9 可燃物	10
11	12 ペットボトル	13 可燃物	14 金属・陶器・ リチウムイオン電池等	15	16 可燃物	17
18	19	20 可燃物	21 紙類・布類	22	23 可燃物	24
25	26 ペットボトル	27 可燃物	28 飲料缶・ スプレー缶	29	30 可燃物	31

日 SUN	月 MON	火 TUE	水 WED	木 THU	金 FRI	土 SAT
1	2	3 可燃物	4 ガラス	5	6 可燃物	7
8	9 ペットボトル	10 可燃物	11 金属・陶器・ リチウムイオン電池等	12	13 可燃物	14
15	16	17 可燃物	18 紙類・布類	19	20 可燃物	21
22	23 ペットボトル	24 可燃物	25 飲料缶・ スプレー缶	26	27 可燃物	28
29	30					

日 SUN	月 MON	火 TUE	水 WED	木 THU	金 FRI	土 SAT
		1 可燃物	2 ガラス	3	4 可燃物	5
6	7	8 可燃物	9 金属・陶器・ リチウムイオン電池等	10	11 可燃物	12
13	14 ペットボトル	15 可燃物	16 紙類・布類	17	18 可燃物	19
20	21	22 可燃物	23 飲料缶・ スプレー缶	24	25 可燃物	26
27	28 ペットボトル	29 可燃物	30	31		

- ごみは収集当日の朝8時までに出してください。
- ごみは前日、夜間に出さないでください。

- 西貝塚環境センターは、土曜日、日曜日は休みです。
- 収集時間は、ごみの量や交通事情などにより変動します。



2027 令和9年 1月 January

日 SUN	月 MON	火 TUE	水 WED	木 THU	金 FRI	土 SAT
					1	2
3	4	5 可燃物	6 ガラス	7	8 可燃物	9
10	11 ペットボトル	12 可燃物	13 金属・陶器・ リチウムイオン電池等	14	15 可燃物	16
17	18	19 可燃物	20 紙類・布類	21	22 可燃物	23
24	25 ペットボトル	26 可燃物	27 飲料缶・ スプレー缶	28	29 可燃物	30
31						

2月 February

日 SUN	月 MON	火 TUE	水 WED	木 THU	金 FRI	土 SAT
	1	2 可燃物	3 ガラス	4	5 可燃物	6
7	8 ペットボトル	9 可燃物	10 金属・陶器・ リチウムイオン電池等	11	12 可燃物	13
14	15	16 可燃物	17 紙類・布類	18	19 可燃物	20
21	22 ペットボトル	23 可燃物	24 飲料缶・ スプレー缶	25	26 可燃物	27
28						

3月 March

日 SUN	月 MON	火 TUE	水 WED	木 THU	金 FRI	土 SAT
	1	2 可燃物	3 ガラス	4	5 可燃物	6
7	8 ペットボトル	9 可燃物	10 金属・陶器・ リチウムイオン電池等	11	12 可燃物	13
14	15	16 可燃物	17 紙類・布類	18	19 可燃物	20
21	22 ペットボトル	23 可燃物	24 飲料缶・ スプレー缶	25	26 可燃物	27
28	29	30 可燃物	31			

4月 April

日 SUN	月 MON	火 TUE	水 WED	木 THU	金 FRI	土 SAT
				1	2 可燃物	3
4	5	6 可燃物	7 ガラス	8	9 可燃物	10
11	12 ペットボトル	13 可燃物	14 金属・陶器・ リチウムイオン電池等	15	16 可燃物	17
18	19	20 可燃物	21 紙類・布類	22	23 可燃物	24
25	26 ペットボトル	27 可燃物	28 飲料缶・ スプレー缶	29	30 可燃物	

5月 May

日 SUN	月 MON	火 TUE	水 WED	木 THU	金 FRI	土 SAT
						1
2	3	4 可燃物	5 ガラス	6	7 可燃物	8
9	10 ペットボトル	11 可燃物	12 金属・陶器・ リチウムイオン電池等	13	14 可燃物	15
16	17	18 可燃物	19 紙類・布類	20	21 可燃物	22
23	24 ペットボトル	25 可燃物	26 飲料缶・ スプレー缶	27	28 可燃物	29
30	31					

6月 June

日 SUN	月 MON	火 TUE	水 WED	木 THU	金 FRI	土 SAT
		1 可燃物	2 ガラス	3	4 可燃物	5
6	7 ペットボトル	8 可燃物	9 金属・陶器・ リチウムイオン電池等	10	11 可燃物	12
13	14	15 可燃物	16 紙類・布類	17	18 可燃物	19
20	21 ペットボトル	22 可燃物	23 飲料缶・ スプレー缶	24	25 可燃物	26
27	28	29 可燃物	30			

●ごみは収集当日の朝8時までに出してください。
●ごみは前日、夜間に出さないでください。

●西貝塚環境センターは、土曜日、日曜日は休みです。
●収集時間は、ごみの量や交通事情などにより変動します。

リチウムイオン電池等

リチウムイオン電池等は、様々な電化製品に使われています。外部から衝撃が加わると内部がショートして発煙や発火をする恐れがあり、全国のごみ処理場やごみ収集車でリチウムイオン電池等が原因と思われる火災が発生しています。西貝塚環境センターでも過去に大きな火災が2度あり、小規模な発火は頻繁に発生しています。このような火災事故を防ぐために、リチウムイオン電池等の適正な処理にご協力ください。

リチウムイオン電池等が使われているもの

モバイルバッテリー、加熱式たばこ、スマートフォン、電気かみそり、ハンディファン、コードレス掃除機、電動式玩具、電動工具、作業服用ファン等



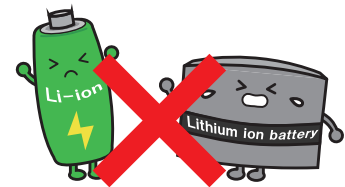
リチウムイオン電池等を出す前に

- ・極力電池切れの状態にしてください。
- ※膨張、変形したリチウムイオン電池等は無理に使用しないでください。
- ・電化製品からリチウムイオン電池等を取り外してください。
- ※取り外しができないものは、発煙・発火の危険性があるため無理に分解しないでください。
- ・必ず電極部分に絶縁テープ等を貼り付け、絶縁処理をしてください。

【絶縁処理例】



テープで端子部を覆う



- ・膨張、変形したリチウムイオン電池等は回収ボックスやごみ集積所に出せません。処分方法については西貝塚環境センターに直接お問い合わせください。

膨張、変形していないリチウムイオン電池等の処分方法

1. ホームセンターや家電量販店に出す

右記のリサイクルマークがついている電池は、一般社団法人JBRCの回収協力店（ホームセンターや家電量販店など）で回収しています。回収協力店は、次のところをご確認ください。

一般社団法人JBRC

電話：03-6403-5673



【リサイクルマーク】



Ni-Cd
ニカド電池



Ni-MH
ニッケル水素電池



Li-ion
リチウムイオン電池

2. 公共施設の回収ボックスに出す

市役所、支所、出張所に設置している小型家電回収ボックス（ボックスの入り口の大きさは30cm×15cm）に出してください。

3. ごみ集積所に出す

金属・陶器の収集日に、他の金属・陶器とは別の透明な袋に入れて集積所に出してください。



回収ボックス

ご希望に合わせて、左のキリトリ線で切り離し、カレンダーと一緒に掲示してご活用ください。

粗大
ごみ

スプリング
の種類

可燃物

紙類
布類

ペット
ボトル

ガラス

飲料缶
スプレー缶

金属
陶器

テレビ
エアコン
洗濯機
冷蔵庫

家庭用
パソコン

牛乳
パック

有害
ごみ

事業系
ごみ

処分
できない
もの

⑩ 家庭ごみ分別事典
収集カレンダーは14ページから

リチウム
イオン
電池等

小動物の死骸の処理

飼主の分からない犬・猫などの死骸を見つけたときは、次のところに連絡してください。

平日・祝日（月曜日～金曜日）	土曜日、日曜日、年末年始
西貝塚環境センター (電話：048-781-9141)	上尾市役所 (電話：048-775-5111)

ペットの犬・猫などの死骸焼却は、西貝塚環境センターに申込みをしてください。手数料は次のとおりです。

なお、小動物用の焼却炉でまとめて焼却するため、焼骨はお返しできません。

自分で持込みする場合	自宅まで引取りを依頼する場合
1体につき700円	1体につき2,000円(体重によらず一律)

上尾伊奈斎場つつじ苑でも、動物の焼却を行っております。詳しくは、次のところでご確認ください。

上尾伊奈斎場つつじ苑

電話：048-720-7870



●外国語対応表

日本語	可燃物	紙類・布類	飲料缶・スプレー缶	
English (英語)	Burnables (including plastics)	Newspaper・Cardboard Zatsugami・Old Cloth	Drink cans Spray cans	
中文 (中国語)	可燃物 (包括塑料制品)	报纸・纸板 杂纸・旧布	饮料罐 喷雾式罐	
Español (スペイン語)	Combustible (incluyendo plásticos)	Periódicos, Cajas de cartón, Zatsugami Textiles usados	Latas de bebidas y botes de spray	
Português (ポルトガル語)	Incinerável (incluindo plásticos)	Jornal Papelão Papéis comuns recicláveis Farrapos	Latas de bebidas e spray	
Tiếng Việt (ベトナム語)	Rác cháy được (Bao gồm nhựa)	Giấy báo, thùng các-tông, tạp chí, vải	Lon thức uống và lon xịt	
日本語	金属・陶器	リチウムイオン電池等	ペットボトル	ガラス
English (英語)	Metal Ceramics	Lithium-ion batteries, etc.	Plastic bottles	Glass
中文 (中国語)	金属・陶器	锂离子电池等	塑料瓶	玻璃制品
Español (スペイン語)	Metal Cerámica	Baterías de iones de litio, etc.	Botella de plástico PET	Vidrios
Português (ポルトガル語)	Metal Cerâmica	Baterias de ion-lítio, etc.	garrafas pet	Vidros
Tiếng Việt (ベトナム語)	Kim loại và đồ gốm	Pin Lithium-ion, v.v.	Chai nhựa PET	Thủy tinh

●お問い合わせは……

For more information call

<https://www.city.ageo.lg.jp/soshiki/s257000/>



上尾市西貝塚環境センター

Ageo City Nishikaizuka Kankyo Center. 埼玉県上尾市大字西貝塚 35 番地 1

管理担当 (収集・集積所に関すること) (粗大ごみ回収の申込) ☎781-9141 FAX 781-9166

リサイクル品展示室

☎725-3631 (土・日曜日のみ)

開室時間 午前10時～12時、午後1時～4時
 休業日 年末年始(その他電話でご確認ください)
 主な展示品 家具類・書籍類など
 ※再利用できるものでも直接持込みはできません。