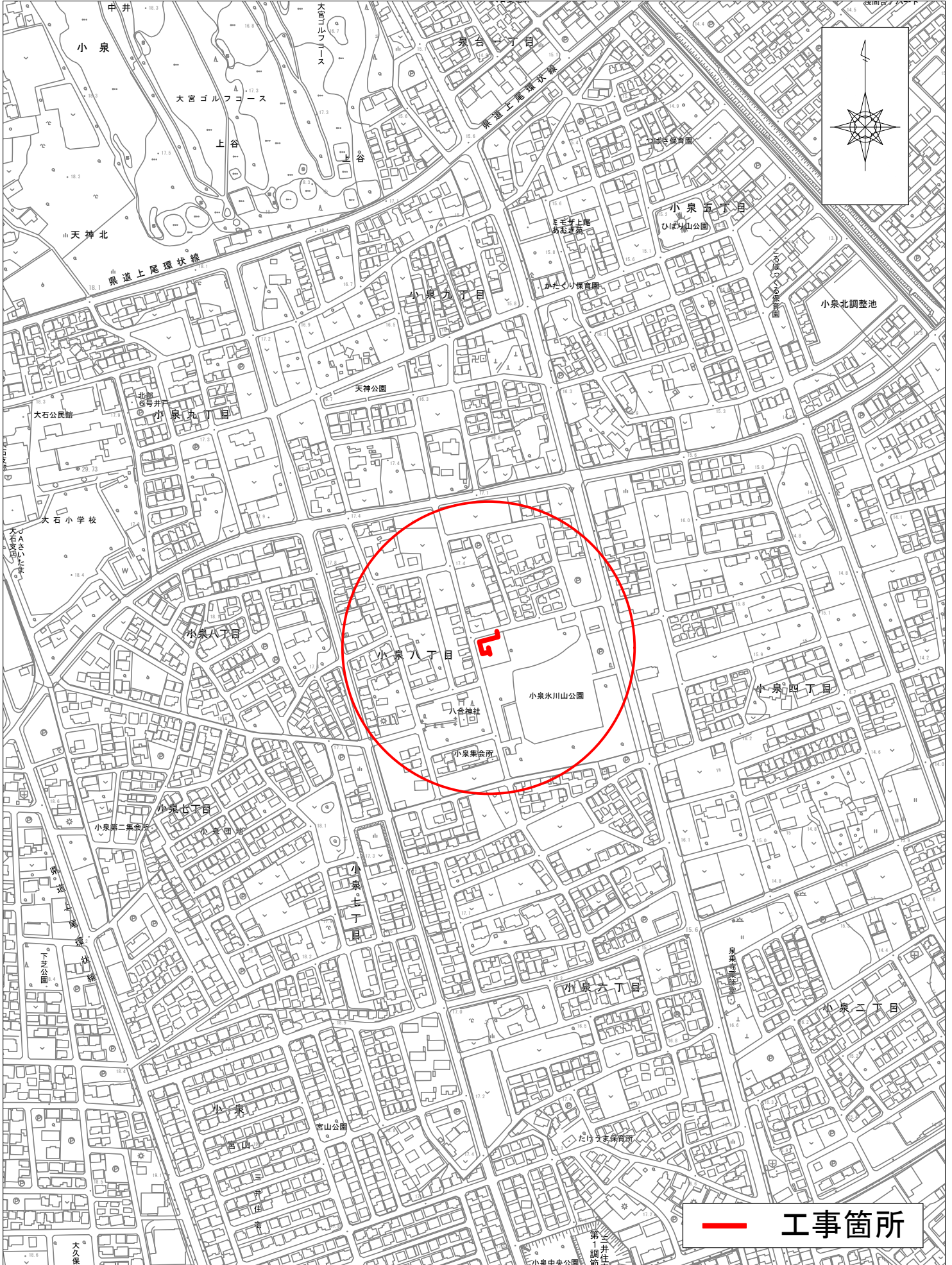


令和 8 年度 工 事 仕 様 書

工 事 名	8 - 1 公共 (補) マンホールトイレ設置工事						
工 事 場 所	上尾市小泉氷川山公園						
路 河 川 名 称							
事 業 名							
工 事 大 要	<p>工事延長 L=46.7m</p> <p>污水管布設工 (リブ付硬質塩化ビニル管 400mm) 27.7m</p> <p>污水管布設工 (リブ付硬質塩化ビニル管 200mm) 5.1m</p> <p>污水管布設工 (硬質塩化ビニル管 200mm) 4.0m</p> <p>取水管布設工 (ポリエチレン管 100mm) 4.6m</p> <p>組立 1 号マンホール設置工 5箇所</p> <p>マンホールトイレ設備工 10箇所</p> <p>貯水槽設置工 1基</p> <p>付帯工 1式</p>						

8-1 公共（補）マンホールトイレ設置工事 位置図



変更理由					
備考					
地区	県南(北本県土整備)	労務費補正	1.02	機械経費(賃料)補正	1.00
単価適用年月	令和08年05月01日付 公共				
工期	当初	自		至	
		日数			
	変更			至	
経費適用年月	公共 令和07年度(令和08年5月以降)				
主たる工種	下水道工事(2)				
施工地域	一般交通影響有り(2)-2				
設計	当初金額		変更金額		
	工事価格				
	消費税相当額				
	合計				
請負	工事価格				
	消費税相当額				
	合計				
	請負増減額				
週休2日区分	完全週休2日(土日)補正				

8 - 1 公共(補)マンホールトイレ設置工事

本工事費内訳書					
費目・工種・種別・細目	数量	単位	単価	金額	明細単価番号 基 準
下水道工事(2)	1	式			
管路	1	式			
管きょ工 (PRP 400)	1	式			
管路土工	1	式			
管路掘削(バックホ)	56	m ³			C 1号
管路埋戻(改良土、振動ローラ)	18	m ³			C 2号
管路埋戻(発生土、振動ローラ)	8.5	m ³			C 3号
管路埋戻(再生砕石、タンバ)	17	m ³			C 4号
管布設工	1	式			
リップ付硬質塩化ビニル管 400	27.7	m			C 5号
マンホール用可とう継手 400 リップ付塩ビ管用	4	個			C 6号
埋設標識シート	27.7	m			C 7号
管路土留工	1	式			
アルミ矢板土留 2.0m 支保1段	29.5	m			C 8号

8 - 1 公共(補)マンホールトイレ設置工事

本工事費内訳書					
費目・工種・種別・細目	数量	単位	単価	金額	明細単価番号 基 準
アルミ矢板土留及び軽量金属支保工賃料	1	式			C 9号
管きょ工(PRP 200)	1	式			
管路土工	1	式			
管路掘削(バックホ)	11.4	m ³			C 1号
管路掘削(人力)	0.1	m ³			C 10号
管路埋戻(改良土、振動ローラ)	3.9	m ³			C 2号
管路埋戻(発生土、振動ローラ)	2.1	m ³			C 3号
管路埋戻(再生砕石、タンバ)	2.4	m ³			C 4号
管布設工	1	式			
リップ付硬質塩化ビニル管 200	5.1	m			C 11号
マンホール用可とう継手 200 リップ付塩ビ管用	2	個			C 12号
埋設標識シート	4.5	m			C 7号
管路土留工	1	式			
アルミ矢板土留 2.0m 支保1段	2	m			C 8号

8 - 1 公共(補)マンホールトイレ設置工事

本工事費内訳書					
費目・工種・種別・細目	数量	単位	単価	金額	明細単価番号 基準
アルミ矢板土留 2.5m 支保1段	4.7	m			C 13号
管きょ工(VU 200)	1	式			
管路土工	1	式			
管路掘削(バツ杓)	8	m ³			C 1号
管路埋戻(改良土、振動ローラ)	3.7	m ³			C 2号
管路埋戻(発生土、振動ローラ)	1.2	m ³			C 3号
管路基礎(再生砂、タンバ)	1.8	m ³			C 14号
管布設工	1	式			
硬質塩化ビニル管 VU 200	4	m			C 15号
マンホール用可とう継手 200 塩ビ管用	2	個			C 16号
埋設標識シート	4	m			C 7号
管路土留工	1	式			
アルミ矢板土留 2.0m 支保1段	4.9	m			C 8号
管きょ工(PE 100)	1	式			

8 - 1 公共 (補) マンホールトイレ設置工事

本工事費内訳書					
費目・工種・種別・細目	数量	単位	単価	金額	明細単価番号 基準
管路土工	1	式			
管路掘削 (バックホ)	4.8	m ³			C 1 号
管路埋戻 (改良土、振動ローラ)	1.5	m ³			C 2 号
管路埋戻 (発生土、振動ローラ)	1	m ³			C 3 号
管路基礎 (再生砂、タンバ)	1.2	m ³			C 14 号
管布設工	1	式			
ポリエチレン管 100	4.6	m			C 17 号
EFペント (90°) 両受	1	個			
EF継手工 1口継手	2	口			C 18 号
埋設標識シート	4.6	m			C 7 号
マンホール工	1	式			
組立マンホール工	1	式			
組立1号マンホール	1	式			C 19 号
割込人孔工	1	箇所			C 20 号

8 - 1 公共（補）マンホールトイレ設置工事

本工事費内訳書					
費目・工種・種別・細目	数量	単位	単価	金額	明細単価番号 基 準
マンホールトイレ工	1	式			
マンホールトイレ設備工	1	式			
トイレ立上り	10	箇所			C 21 号
排水部仕切弁 200	1	箇所			C 22 号
取水部仕切弁 100	1	箇所			C 23 号
取水部仕切弁 100	1	箇所			C 24 号
給水口 150	1	箇所			C 25 号
マンホールトイレ看板等資材	1	式			C 26 号
貯水槽工	1	式			
貯水槽設置工	1	式			
貯水槽材料	1	式			C 27 号
貯水槽設置工	1	式			C 28 号
貯水槽基礎工	1	式			C 29 号
貯水槽土工	1	式			C 30 号

8 - 1 公共(補)マンホールトイレ設置工事

本工事費内訳書					
費目・工種・種別・細目	数量	単位	単価	金額	明細単価番号 基準
貯水槽土留工	1	式			C 31号
貯水槽削孔工	1	式			C 32号
貯水槽給水	1	式			C 33号
敷鉄板設置・撤去工	1	式			C 34号
付帯工	1	式			
舗装撤去工	1	式			
As舗装版切断(t 15cm)	162.4	m			C 35号
As舗装版破碎	483.2	m ²			C 36号
As殻運搬処理	24.1	m ³			C 37号
舗装復旧工	1	式			
公園内 路盤 25cm RC-40	44.5	m ²			C 38号
As舗装工 不陸整正	434.2	m ²			C 39号
As舗装工 表層 5cm 再生密粒度As	475.2	m ²			C 40号
市道車道 下層路盤 30cm RC-40	4.5	m ²			C 41号

8 - 1 公共(補)マンホールトイレ設置工事

本工事費内訳書					
費目・工種・種別・細目	数量	単位	単価	金額	明細単価番号 基準
市道車道 上層路盤 21cm RM-40	4.5	m ²			C 42号
市道車道 表層 4cm 再生密粒度As	4.5	m ²			C 43号
区画線工	1	式			
黄色実線W=15cm	3	m			C 44号
残土処分工	1	式			
発生土処理	32.2	m ³			C 45号
仮設工	1	式			
交通管理工	1	式			
交通誘導警備員	1	式			C 46号
直接工事費計					
共通仮設費計	1	式			
共通仮設費(積上げ)	1	式			
運搬費	1	式			
仮設材運搬費	38.73	t			C 48号

本工事費内訳書					
費目・工種・種別・細目	数量	単位	単価	金額	明細単価番号 基 準
技術管理費	1	式			
土壌分析試験費	1	式			C 49 号
共通仮設費(率化)	1	式			
共通仮設費率分	1	式			一般交通影響有り(2)-2
純工事費	1	式			
現場管理費	1	式			一般交通影響有り(2)-2
工事原価	1	式			
一般管理費等	1	式			金銭的保証を必要とする
(内 契約保証補正加算額)					
工事価格	1	式			
消費税等相当額	1	式			
合計					

8 - 1 公共 (補) マンホールトイレ設置工事

第 1 号 C 代価					
管路掘削 (バックホウ)					
1 m3 当り					
名 称 ・ 規 格	数 量	単 位	単 価	金 額	明細単価番号 基 準
機械掘削工 (バックホウ) 加-5型 0.28m3	1	m3			D 1 号
計					
単位当たり					

8 - 1 公共（補）マンホールトイレ設置工事

第 2 号 C 代価		管路埋戻（改良土、振動ローラ）			
					1 m3 当り
名 称 ・ 規 格	数 量	単 位	単 価	金 額	明細単価番号 基 準
発生土運搬工(4t積級、機械積込み) 運搬距離3km	1.25	m3			E 1 号
石灰改良費 最大粒径20mm(第1～第3種建設発生土)	1.25	m3			
発生土運搬工(4t積級、機械積込み) 運搬距離3km	1.25	m3			E 1 号
機械投入埋戻工(バックホウ) 加-5型 0.28m3 土質区分:砂質土	1	m3			D 2 号
振動ローラ運転		日			D 3 号
計					
単位当たり					

8 - 1 公共(補)マンホールトイレ設置工事

第 3 号 C 代価		管路埋戻(発生土、振動ローラ)			
					1 m3 当り
名 称 ・ 規 格	数 量	単 位	単 価	金 額	明細単価番号 基 準
発生土運搬工(4t積級、機械積込み) 運搬距離3.3km	1.25	m3			E 2 号
発生土運搬工(4t積級、機械積込み) 運搬距離3.3km	1.25	m3			E 2 号
機械投入埋戻工(バックホウ) 加-ラ型 0.28m3 土質区分:砂質土	1	m3			D 2 号
積込(ルーズ) 土砂 小規模(標準)	1.11	m3			P 1 号
振動ローラ運転		日			D 3 号
計					
単位当たり					

8 - 1 公共（補）マンホールトイレ設置工事

第 4 号 C 代価					
管路埋戻（再生砕石、タンバ）					
1 m3 当り					
名 称 ・ 規 格	数 量	単 位	単 価	金 額	明細単価番号 基 準
機械投入埋戻工(バックホウ) 加-5型 0.28m3 土質区分:㍷質土	1	m3			D 4 号
再生クラッシャーラン RC-40	1.2	m3			
計					
単位当たり					

8 - 1 公共(補)マンホールトイレ設置工事

第 5 号 C 代価						リップ付硬質塩化ビニル管 400	
						1 m 当り	
名称・規格	数量	単位	単価	金額	明細単価番号 基 準		
リップ付硬質塩化ビニル管布設工 呼び径400mm	1	m			D 5 号		
リップ付硬質塩化ビニル管 400	1	m					
計							
単位当たり							

8 - 1 公共(補)マンホールトイレ設置工事

第 6 号 C 代価					
マンホール用可とう継手 400 リブ付塩ビ管用					
1 個 当り					
名 称 ・ 規 格	数 量	単 位	単 価	金 額	明細単価番号 基 準
マンホール用可とう継手 リブ管用 400	1	個			
計					
単位当たり					

8 - 1 公共（補）マンホールトイレ設置工事

第 7 号 C 代価					
埋設標識シート					
50 m 当り					
名 称 ・ 規 格	数 量	単 位	単 価	金 額	明細単価番号 基 準
埋設標識シート敷設	50	m			D 6号
埋設表示シート 150mm 2倍	1	巻			
計					
単位当たり					

8 - 1 公共 (補) マンホールトイレ設置工事

第 8 号 C 代価		アルミ矢板土留 2.0m 支保1段			
		1 m 当り			
名 称 ・ 規 格	数 量	単 位	単 価	金 額	明細単価番号 基 準
アルミ矢板建込工(両側分) 掘削深 2.0m以下	1	m			D 7 号
アルミ矢板引抜工(両側分) 掘削深 2.0m以下	1	m			D 8 号
土留支保工(軽量金属支保工) 1段 2.0m以下	1	m			D 9 号
計					
単位当たり					

8 - 1 公共 (補) マンホールトイレ設置工事

第 9 号 C 代価					
アルミ矢板土留及び軽量金属支保工賃料					
1 式 当り					
名 称 ・ 規 格	数 量	単 位	単 価	金 額	明細単価番号 基 準
アルミ矢板賃料	1	式			
軽量金属支保工賃料	1	式			
計					

8 - 1 公共(補)マンホールトイレ設置工事

第 10 号 C 代価					
管路掘削(人力)					
1 m3 当り					
名 称 ・ 規 格	数 量	単 位	単 価	金 額	明細単価番号 基 準
床掘り 土砂 現場制約あり	1	m3			P 2 号
計					
単位当たり					

8 - 1 公共 (補) マンホールトイレ設置工事

第 11 号 C 代価					
リップ付硬質塩化ビニル管 200					
1 m 当り					
名 称 ・ 規 格	数 量	単 位	単 価	金 額	明細単価番号 基 準
リップ付硬質塩化ビニル管設置工【材工共】 呼び径200mm	1	m			代 1 号
計					
単位当たり					

8 - 1 公共(補)マンホールトイレ設置工事

第 12 号 C 代価		マンホール用可とう継手 200 リブ付塩ビ管用				1 個 当り
名 称 ・ 規 格	数 量	単 位	単 価	金 額	明細単価番号 基 準	
マンホール用可とう継手 リブ管用 200	1	個				
計						
単位当たり						

8 - 1 公共(補)マンホールトイレ設置工事

第 13 号 C 代価		アルミ矢板土留 2.5m 支保1段				1 m 当り
名 称 ・ 規 格	数 量	単 位	単 価	金 額	明細単価番号 基 準	
アルミ矢板建込工(両側分) 掘削深 2.0m以下	1	m			D 7 号	
アルミ矢板引抜工(両側分) 掘削深 2.0m以下	1	m			D 8 号	
土留支保工(軽量金属支保工) 1段 2.0m以下	1	m			D 9 号	
計						
単位当たり						

8 - 1 公共（補）マンホールトイレ設置工事

第 14 号 C 代価					
管路基礎（再生砂、タンパ）					
					1 m3 当り
名 称 ・ 規 格	数 量	単 位	単 価	金 額	明細単価番号 基 準
機械投入埋戻工(バックホウ) 加-5型 0.28m3 土質区分:砂	1	m3			D 10号
砂 再生	1.26	m3			
計					
単位当たり					

8 - 1 公共(補)マンホールトイレ設置工事

第 15 号 C 代価						硬質塩化ビニル管 VU 200	
						1 m 当り	
名 称 ・ 規 格	数 量	単 位	単 価	金 額	明細単価番号 基 準		
硬質塩化ビニル管設置工【材工共】 呼び径200mm	1	m			代 2 号		
計							
単位当たり							

8 - 1 公共(補)マンホールトイレ設置工事

第 17 号 C 代価					
ポリエチレン管 100					
10 m 当り					
名 称 ・ 規 格	数 量	単 位	単 価	金 額	明細単価番号 基 準
ポリエチレン管 100	10	m			
配管工		人			完全週休2日(土日)補正
普通作業員		人			完全週休2日(土日)補正
諸 雑 費 (丸め)	1	式			
計					
単位当たり					

8 - 1 公共(補)マンホールトイレ設置工事

第 18 号 C 代価					
EF継手工 1口継手					
1 口 当り					
名 称 ・ 規 格	数 量	単 位	単 価	金 額	明細単価番号 基 準
配管工		人			完全週休2日(土日)補正
普通作業員		人			完全週休2日(土日)補正
諸 雑 費 (率+丸め)		%			
計					
単位当たり					

8 - 1 公共 (補) マンホールトイレ設置工事

第 19 号 C 代価		組立 1 号マンホール		1 式 当り		
名 称 ・ 規 格	数 量	単 位	単 価	金 額	明細単価番号 基 準	
人孔蓋及び口環 T-25、 600、圧力開放型、鍵付き蝶番付き	1	組				
人孔蓋及び口環 T-14、 600、圧力開放型、鍵付き蝶番付き	4	組				
口環変形防止調整金具 25mm ボルト、ナット	1	組				
口環変形防止調整金具 45mm ボルト、ナット	4	組				
調整リング100 600×100	8	個				
斜壁ブロック (1号) 450 600×900×h 450	2	個				
斜壁ブロック (1号) 600 600×900×h 600	3	個				
躯体ブロック (1号) 900 900×h 900	4	個				
躯体ブロック (1号) 1200 900×h 1200	1	個				
底部工 (1号) 砕石基礎20cm、底板ブロック、イバート仕上げ	5	箇所				D 11 号
組立マンホール設置工 1号 (900mm) 3m以下	5	箇所				代 3 号
1号組立マンホール削孔費 塩ビ管 100	1	箇所				
1号組立マンホール削孔費 接続管種 塩ビ管 150	1	箇所				
1号組立マンホール削孔費 接続管種 塩ビ管 200	4	箇所				

8 - 1 公共(補)マンホールトイレ設置工事

第 19 号 C 代価 (続 き)		組立1号マンホール				1 式 当り
名 称 ・ 規 格	数 量	単 位	単 価	金 額	明細単価番号 基 準	
1号組立マンホール削孔費 接続管種 塩ビ管 400	1	箇所				
計						

8 - 1 公共(補)マンホールトイレ設置工事

第 20 号 C 代価		割込人孔工		1 箇所 当り	
名 称 ・ 規 格	数 量	単 位	単 価	金 額	明細単価番号 基 準
硬質塩化ビニル管撤去工 呼び径200mm	1.9	m			D 12 号
マンホール用可とう継手 リブ管用 200	2	個			
下水道用異種管継手 200 VU-PRP	2	個			
インバート 二次製品 Y型 2路 200×200(左)	1	個			
止水プラグ損料 シングルタイプ 200	1	式			
計					
単位当たり					

8 - 1 公共(補)マンホールトイレ設置工事

第 21 号 C 代価		トイレ立上り				1 箇所 当り
名 称 ・ 規 格	数 量	単 位	単 価	金 額	明細単価番号 基 準	
トイレ用鉄蓋 300 T-14 台座付き	1	組				
硬質塩化ビニル内蓋 200用	1	個				
リップ管用90°自在管 PRP用 400-200	1	本				
硬質塩化ビニル管(薄肉管) VU-200	0.94	m				
基礎砕石 7.5cmを超え12.5cm以下	0.18	m ²			P 3 号	
鋳鉄製防護蓋設置費(手間のみ) (小型マンホール工)	1	箇所			完全週休2日(土日)補正	
立上り管設置工 H=2.0m以下	1	箇所			D 13 号	
計						
単位当たり						

8 - 1 公共(補)マンホールトイレ設置工事

第 22 号 C 代価						排水部仕切弁 200	
						1 箇所 当り	
名 称 ・ 規 格	数 量	単 位	単 価	金 額	明細単価番号 基 準		
仕切弁用鉄蓋 300 T-14 台座付き	1	組					
硬質塩化ビニル内蓋 200用	1	個					
硬質塩化ビニル管(薄肉管) VU-200	1.04	m					
基礎砕石 7.5cmを超え12.5cm以下	0.18	m ²			P 3 号		
ソフトシール仕切弁 キャップ式 外ねじ式 200 左開栓	1	基					
MFジョイント 200	2	個					
鋳鉄製仕切弁設置工 200	1	基			D 14 号		
立上り管設置工 H=2.0m以下	1	箇所			D 13 号		
鋳鉄製防護蓋設置費(手間のみ) (小型マンホール工)	1	箇所			完全週休2日(土日)補正		
計							
単位当たり							

8 - 1 公共（補）マンホールトイレ設置工事

第 23 号 C 代価						取水部仕切弁 100	
						1 箇所 当り	
名 称 ・ 規 格	数 量	単 位	単 価	金 額	明細単価番号 基 準		
仕切弁用鉄蓋 300 T-14 台座付き	1	組					
硬質塩化ビニル内蓋 200用	1	個					
硬質塩化ビニル管（薄肉管） VU-200	0.77	m					
基礎砕石 7.5cmを超え12.5cm以下	0.18	m ²			P 3 号		
PE挿し口付きメタルシート仕切弁 100 内ねじ 左開栓	1	基					
EFソケット 100	2	個					
ポリエチレン管継手工 100 EF接合	2	箇所			D 15 号		
中間軸 オールステンレス製H=0.4m	1	本					
中間軸振れ止め 200用	1	個					
鋳鉄製仕切弁設置工 100	1	基			D 16 号		
立上り管設置工 H=1.5m以下	1	箇所			D 17 号		
鋳鉄製防護蓋設置費(手間のみ) (小型マンホール工)	1	箇所			完全週休2日(土日)補正		
計							
単位当たり							

8 - 1 公共(補)マンホールトイレ設置工事

第 24 号 C 代価						取水部仕切弁 100	
						1 箇所 当り	
名 称 ・ 規 格	数 量	単 位	単 価	金 額	明細単価番号 基 準		
仕切弁用鉄蓋 300 T-14 台座付き	1	組					
硬質塩化ビニル内蓋 200用	1	個					
硬質塩化ビニル管(薄肉管) VU-200	0.77	m					
基礎砕石 7.5cmを超え12.5cm以下	0.18	m ²			P 3号		
ソフトシール仕切弁 キャップ式 外ねじ式 100	1	基					
EFフランジ 水道形FCD 100mm	2	個					
ポリエチレン管継手工 100 EF接合	2	箇所			D 15号		
鋳鉄製仕切弁設置工 100	1	基			D 16号		
立上り管設置工 H=1.5m以下	1	箇所			D 17号		
鋳鉄製防護蓋設置費(手間のみ) (小型マンホール工)	1	箇所			完全週休2日(土日)補正		
計							
単位当たり							

8 - 1 公共(補)マンホールトイレ設置工事

第 25 号 C 代価						給水口 150	
						1 箇所 当り	
名 称 ・ 規 格	数 量	単 位	単 価	金 額	明細単価番号 基 準		
給水口用鉄蓋 300 T-14 台座付き	1	組					
硬質塩化ビニル内蓋 150用	1	個					
VU90°曲管 150	1	個					
マンホール用可とう継手 塩ビ管用 150	1	個					
硬質塩化ビニル管(薄肉管) VU-150	1.15	m					
基礎碎石 7.5cmを超え12.5cm以下	0.19	m ²			P 3 号		
立上り管設置工 H=2.0m以下	1	箇所			D 13 号		
鋳鉄製防護蓋設置費(手間のみ) (小型マンホール工)	1	箇所			完全週休2日(土日)補正		
計							
単位当たり							

8 - 1 公共 (補) マンホールトイレ設置工事

第 26 号 C 代価		マンホールトイレ看板等資材				1 式 当り
名 称 ・ 規 格	数 量	単 位	単 価	金 額	明細単価番号 基 準	
マンホールトイレ看板製作費 900*600 両面	1	箇所				
マンホールトイレ看板設置費 900*600 両面	1	箇所				
バルブ開栓キー L=1000	1	本				
マンホール用手鍵	1	本				
計						

8 - 1 公共(補)マンホールトイレ設置工事

第 27 号 C 代価						貯水槽材料	
						1 式 当り	
名 称 ・ 規 格	数 量	単 位	単 価	金 額	明細単価番号 基 準		
貯水槽 車道用 20t	1	基					
鉄蓋 消防指定品 600	1	組					
梯子	1	個					
各種部品 PCより線、定着具、目地材	1	式					
計							
単位当たり							

8 - 1 公共(補)マンホールトイレ設置工事

第 28 号 C 代価		貯水槽設置工				1 式 当り
名 称 ・ 規 格	数 量	単 位	単 価	金 額	明細単価番号 基 準	
土木一般世話役		人			完全週休2日(土日)補正	
特殊作業員		人			完全週休2日(土日)補正	
普通作業員		人			完全週休2日(土日)補正	
特殊作業員		人			完全週休2日(土日)補正	
普通作業員		人			完全週休2日(土日)補正	
特殊作業員		人			完全週休2日(土日)補正	
普通作業員		人			完全週休2日(土日)補正	
計						
単位当たり						

8 - 1 公共(補)マンホールトイレ設置工事

第 29 号 C 代価						貯水槽基礎工	
						1 式 当り	
名 称 ・ 規 格	数 量	単 位	単 価	金 額	明細単価番号 基 準		
砕石基礎工(機械施工)	3.2	m3			D 18 号		
コンクリート 人力打設 無筋・鉄筋構造物	2.6	m3			P 4 号		
モルタル練 高炉	0.3	m3			P 5 号		
型枠 一般型枠 均しコンクリート	6.5	m2			P 6 号		
計							
単位当たり							

8 - 1 公共(補)マンホールトイレ設置工事

第 30 号 C 代価		貯水槽土工		(,)		1 式 当り
名 称 ・ 規 格	数 量	単 位	単 価	金 額	明細単価番号 基 準	
機械掘削工(バックホウ) 加-5型 0.45m3	87.8	m3			D 19 号	
機械投入埋戻工(改良土)	41.1	m3			C 47 号	
発生土処理	42.2	m3			C 45 号	
計						
単位当たり						

8 - 1 公共（補）マンホールトイレ設置工事

第 31 号 C 代価						貯水槽土留工	
						1 式 当り	
名 称 ・ 規 格	数 量	単 位	単 価	金 額	明細単価番号 基 準		
鋼矢板圧入(Nmax 25) 陸上施工 鋼矢板 型 圧入長5.985m	60	枚			代 4 号		
鋼矢板引抜き 陸上施工 鋼矢板 型 引抜長5.985m	60	枚			代 5 号		
油圧式杭圧入引抜機据付・解体 陸上施工 鋼矢板 型	1	回			代 6 号		
切梁・腹起し設置・撤去	2.4	t			代 7 号		
鋼材質料（鋼矢板）	1	式					
鋼材質料（支保工）	1	式					
計							
単位当たり							

8 - 1 公共(補)マンホールトイレ設置工事

第 32 号 C 代価 貯水槽削孔工					
1 式 当 り					
名 称 ・ 規 格	数 量	単 位	単 価	金 額	明細単価番号 基 準
防水モルタル塗り工 特殊	0.13	m2			代 8 号
コンクリートパッド(クレーン機能付)打設 小型構造物	0.03	m3			P 7 号
コンクリート削孔(コンクリート穿孔機) 削孔径180mm以上200mm以下	1	孔			P 8 号
計					
単位当たり					

8 - 1 公共（補）マンホールトイレ設置工事

第 33 号 C 代価		貯水槽給水				1 式 当り
名 称 ・ 規 格	数 量	単 位	単 価	金 額	明細単価番号 基 準	
給水車運転工		日			D 20 号	
購入水	20	m3				
計						
単位当たり						

8 - 1 公共（補）マンホールトイレ設置工事

第 34 号 C 代価						敷鉄板設置・撤去工	
						1 式 当り	
名 称 ・ 規 格	数 量	単 位	単 価	金 額	明細単価番号 基 準		
敷鉄板設置・撤去	97.5	m ²			代 9 号		
敷鉄板賃料 22×1524×3048(mm)	21	枚			代 10 号		
計							
単位当たり							

8 - 1 公共（補）マンホールトイレ設置工事

第 35 号 C 代価 As舗装版切断 (t 15cm)					
(,) 100 m 当り					
名 称 ・ 規 格	数 量	単 位	単 価	金 額	明細単価番号 基 準
アスファルト切断濁水運搬費 積載量2t 運搬距離 20kmまで	0.07	台			
アスファルト切断濁水処分費 中間処理後、最終処分場に搬入	0.13	m3			
舗装版切断 アスファルト舗装版 15cm以下	100	m			P 9 号
計					
単位当たり					

8 - 1 公共(補)マンホールトイレ設置工事

第 36 号 C 代価					
As舗装版破碎					
1 m2 当り					
名 称 ・ 規 格	数 量	単 位	単 価	金 額	明細単価番号 基 準
舗装版破碎積込(電線共同溝工)	1	m2			P 10 号
計					
単位当たり					

8 - 1 公共（補）マンホールトイレ設置工事

第 37 号 C 代価						As殻運搬処理	
						()
						1	m ³ 当り
名 称 ・ 規 格	数 量	単 位	単 価	金 額	明細単価番号 基 準		
廃材持込料 As廃材	2.35	t					
運搬(電線共同溝工) アスファルト塊 運搬距離2.0km以下	1	m ³			P 11 号		
計							
単位当たり							

8 - 1 公共（補）マンホールトイレ設置工事

第 38 号 C 代価					
公園内 路盤 25cm RC-40					
1 m2 当り					
名 称 ・ 規 格	数 量	単 位	単 価	金 額	明細単価番号 基 準
下層路盤(歩道部) 全仕上り厚250mm 2層施工	1	m2			P 12 号
計					
単位当たり					

8 - 1 公共(補)マンホールトイレ設置工事

第 39 号 C 代価					
As舗装工 不陸整正					
1 m2 当り					
名 称 ・ 規 格	数 量	単 位	単 価	金 額	明細単価番号 基 準
上層路盤(歩道部) 全仕上り厚0mm 1層施工	1	m2			P 13 号
計					
単位当たり					

8 - 1 公共(補)マンホールトイレ設置工事

第 40 号 C 代価					
As舗装工 表層 5cm 再生密粒度As					
1 m2 当り					
名 称 ・ 規 格	数 量	単 位	単 価	金 額	明細単価番号 基 準
表層(車道・路肩部) 1層当り仕上厚50mm 再生密粒度7ｽｺ(13)	1	m2			P 14 号
計					
単位当たり					

8 - 1 公共（補）マンホールトイレ設置工事

第 41 号 C 代価					
市道車道 下層路盤 30cm RC-40					
1 m2 当り					
名 称 ・ 規 格	数 量	単 位	単 価	金 額	明細単価番号 基 準
下層路盤(歩道部) 全仕上り厚300mm 2層施工	1	m2			P 15号
計					
単位当たり					

8 - 1 公共（補）マンホールトイレ設置工事

第 42 号 C 代価					
市道車道 上層路盤 21cm RM-40					
					1 m2 当り
名 称 ・ 規 格	数 量	単 位	単 価	金 額	明細単価番号 基 準
上層路盤(歩道部) 全仕上り厚210mm 2層施工	1	m2			P 16 号
計					
単位当たり					

8 - 1 公共（補）マンホールトイレ設置工事

第 43 号 C 代価					
市道車道 表層 4cm 再生密粒度As					
1 m2 当り					
名 称 ・ 規 格	数 量	単 位	単 価	金 額	明細単価番号 基 準
表層(車道・路肩部) 1層当り仕上厚40mm 再生密粒度750(13)	1	m2			P 17 号
計					
単位当たり					

8 - 1 公共(補)マンホールトイレ設置工事

第 44 号 C 代価					
黄色実線W=15cm					
1 m 当り					
名 称 ・ 規 格	数 量	単 位	単 価	金 額	明細単価番号 基 準
区画線設置 熔融式手動 実線 15cm 塗布厚1.5mm 黄 鉛・7047J-	1	m			代 11 号
計					
単位当たり					

8 - 1 公共（補）マンホールトイレ設置工事

第 45 号 C 代価					
発生土処理					
(,) 1 m3 当り					
名 称 ・ 規 格	数 量	単 位	単 価	金 額	明細単価番号 基 準
発生土運搬工(4t積級、機械積込み) 運搬距離3km	1	m3			E 1 号
建設発生土受入費(石灰) (第1～第3種建設発生土)	1	m3			
計					
単位当たり					

8 - 1 公共（補）マンホールトイレ設置工事

第 46 号 C 代価						交通誘導警備員	
						1 式 当り	
名 称 ・ 規 格	数 量	単 位	単 価	金 額	明細単価番号 基 準		
交通誘導警備員 B		人日			代 12 号		
計							
単位当たり							

8 - 1 公共（補）マンホールトイレ設置工事

第 47 号 C 代価		機械投入埋戻工（改良土）				1 m3 当り
名 称 ・ 規 格	数 量	単 位	単 価	金 額	明細単価番号 基 準	
発生土運搬工(4t積級、機械積込み) 運搬距離3km	1.25	m3			E 1号	
石灰改良費 最大粒径20mm(第1～第3種建設発生土)	1.25	m3				
発生土運搬工(4t積級、機械積込み) 運搬距離3km	1.25	m3			E 1号	
機械投入埋戻工(バックホウ) 加-5型 0.45m3 土質区分:砂質土	1	m3			D 21号	
計						
単位当たり						

8 - 1 公共（補）マンホールトイレ設置工事

第 48 号 C 代価						仮設材運搬費	
						1 t 当り	
名 称 ・ 規 格	数 量	単 位	単 価	金 額	明細単価番号 基 準		
仮設材等の積み込み・取卸し費 基地積込 現場 基地取卸	1	t			代 14 号		
仮設材等の運搬(1車1回) 往復 製品長12m以内	1	t			代 15 号		
計							
単位当たり							

8 - 1 公共(補)マンホールトイレ設置工事

第 49 号 C 代価		土壤分析試験費				1 式 当り
名 称 ・ 規 格	数 量	単 位	単 価	金 額	明細単価番号 基 準	
土壤分析試験費 六価砒溶出試験〔配合設計時〕	1	検体				
計						
単位当たり						

8 - 1 公共(補)マンホールトイレ設置工事

第 1 号 D 代価					
機械掘削工(バックホウ) 加-ラ型 0.28m3					
100 m3 当り					
名 称 ・ 規 格	数 量	単 位	単 価	金 額	明細単価番号 基 準
土木一般世話役		人			完全週休2日(土日)補正
普通作業員		人			完全週休2日(土日)補正
バックホウ運転 加-ラ型 山積0.28m3(平積0.2)		時間			
諸 雑 費 (丸め)	1	式			
計					
単位当たり					
[条件] [A] = 1 バックホウ規格 加-ラ型 0.28m3			[X] = 3		バックホウ規格区分 排対型:2次基準

8 - 1 公共(補)マンホールトイレ設置工事

第 2 号 D 代価		機械投入埋戻工(バックホウ) 加-ラ型 0.28m3 土質区分:砂質土				100 m3 当り
名 称 ・ 規 格	数 量	単 位	単 価	金 額	明細単価番号 基 準	
土木一般世話役		人			完全週休2日(土日)補正	
普通作業員		人			完全週休2日(土日)補正	
バックホウ運転 加-ラ型 山積0.28m3(平積0.2)		時間				
タンバ締め	1	m3			P 18 号	
諸 雑 費 (丸め)	1	式				
計						
単位当たり						
[条件] [A] = 4 土質区分 砂質土 [X] = 3 バックホウ規格区分 排対型:2次基準 [C] = 1.000 m3 埋戻土数量			[B] = 1 [DS] = 13	バックホウ規格 加-ラ型 0.28m3 骨材区分 発生土		
			[D] = 1.000 m3	タンバ締め数量		

8 - 1 公共(補)マンホールトイレ設置工事

第 3 号 D 代価						振動ローラ運転	
						1 日 当り	
名 称 ・ 規 格	数 量	単 位	単 価	金 額	明細単価番号 基 準		
振動ローラ(舗装用)[Hド'ガ'ド'式] 運転質量 0.8~1.1t		日					
特殊作業員		人			完全過休2日(土日)補正		
軽油		l					
諸 雑 費 (丸め)	1	式					
計							
単位当たり							

8 - 1 公共(補)マンホールトイレ設置工事

第 4 号 D 代価		機械投入埋戻工(バックホウ) 加-ラ型 0.28m3 土質区分:沖質土			
					100 m3 当り
名 称 ・ 規 格	数 量	単 位	単 価	金 額	明細単価番号 基 準
土木一般世話役		人			完全週休2日(土日)補正
普通作業員		人			完全週休2日(土日)補正
バックホウ運転 加-ラ型 山積0.28m3(平積0.2)		時間			
タンバ締固め	100	m3			P 18 号
諸 雑 費 (丸め)	1	式			
計					
単位当たり					
[条件]					
[A] = 2 土質区分 沖質土			[B] = 1	バックホウ規格 加-ラ型 0.28m3	
[X] = 3 バックホウ規格区分 排対型:2次基準			[DS] = 8	骨材区分 再生切込砕石	
[C] = 100.000 m3 埋戻土数量			[D] = 100.000 m3	タンバ締固め数量	

8 - 1 公共(補)マンホールトイレ設置工事

第 5 号 D 代価		リップ付硬質塩化ビニル管布設工 呼び径400mm			
		10 m 当り			
名 称 ・ 規 格	数 量	単 位	単 価	金 額	明細単価番号 基 準
土木一般世話役		人			完全週休2日(土日)補正
特殊作業員		人			完全週休2日(土日)補正
普通作業員		人			完全週休2日(土日)補正
バックホウ運転(クレーン機能付)(賃料) 加-5型 山積0.28m3(平積0.2)		日			
諸 雑 費 (率 + 丸 め)		%			
計					
単位当たり					
[条件] [A] = 1 呼び径 400mm					

8 - 1 公共(補)マンホールトイレ設置工事

第 6 号 D 代価					
埋設標識シート敷設					100 m 当り
名 称 ・ 規 格	数 量	単 位	単 価	金 額	明細単価番号 基 準
普通作業員		人			完全週休2日(土日)補正
計					
単位当たり					

8 - 1 公共(補)マンホールトイレ設置工事

第 7 号 D 代価		アルミ矢板建込工(両側分) 掘削深 2.0m以下				100 m 当り
名 称 ・ 規 格	数 量	単 位	単 価	金 額	明細単価番号 基 準	
土木一般世話役		人			完全週休2日(土日)補正	
特殊作業員		人			完全週休2日(土日)補正	
普通作業員		人			完全週休2日(土日)補正	
バックホウ運転 加-ラ型 山積0.28m3(平積0.2)		時間				
諸 雑 費 (丸め)	1	式				
計						
単位当たり						
[条件] [A] = 2 掘削深 2.0m以下 [X] = 3 バックホウ規格区分 排対型:2次基準			[B] = 3	バックホウ規格 加-ラ型 0.28m3		

8 - 1 公共(補)マンホールトイレ設置工事

第 8 号 D 代価		アルミ矢板引抜工(両側分) 掘削深 2.0m以下			
		100 m 当り			
名 称 ・ 規 格	数 量	単 位	単 価	金 額	明細単価番号 基 準
土木一般世話役		人			完全週休2日(土日)補正
特殊作業員		人			完全週休2日(土日)補正
普通作業員		人			完全週休2日(土日)補正
トラッククレーン[油圧伸縮ジブ型] 4.9t吊		日			
諸 雑 費 (丸め)	1	式			
計					
単位当たり					
[条件] [A] = 2 掘削深 2.0m以下			[B] = 1	引抜工機種	トラッククレーン油圧伸縮ジブ 4.9t

8 - 1 公共 (補) マンホールトイレ設置工事

第 9 号 D 代価		土留支保工 (軽量金属支保工) 1 段 2.0m 以下				100 m 当り
名 称 ・ 規 格	数 量	単 位	単 価	金 額	明細単価番号 基 準	
土木一般世話役		人			完全週休2日 (土日) 補正	
特殊作業員		人			完全週休2日 (土日) 補正	
普通作業員		人			完全週休2日 (土日) 補正	
土木一般世話役		人			完全週休2日 (土日) 補正	
特殊作業員		人			完全週休2日 (土日) 補正	
普通作業員		人			完全週休2日 (土日) 補正	
諸 雑 費 (丸め)	1	式				
計						
単位当たり						
[条件] [A] = 1 切梁材区分 水圧式バグホート			[B] = 1	段数 1 段 2.0m 以下		

8 - 1 公共(補)マンホールトイレ設置工事

第 10 号 D代価		機械投入埋戻工(バックホウ) 加-ラ型 0.28m3 土質区分:砂				100 m3 当り
名 称 ・ 規 格	数 量	単 位	単 価	金 額	明細単価番号 基 準	
土木一般世話役		人			完全週休2日(土日)補正	
普通作業員		人			完全週休2日(土日)補正	
バックホウ運転 加-ラ型 山積0.28m3(平積0.2)		時間				
タンバ締め	100	m3			P 18 号	
諸 雑 費 (丸め)	1	式				
計						
単位当たり						
[条件] [A] = 3 土質区分 砂 [X] = 3 バックホウ規格区分 排対型:2次基準 [C] = 100.000 m3 埋戻土数量			[B] = 1 [DS] = 2	バックホウ規格 加-ラ型 0.28m3 骨材区分 再生砂		
			[D] = 100.000 m3	タンバ締め数量		

8 - 1 公共 (補) マンホールトイレ設置工事

第 11 号 D 代価		底部工 (1 号) 砕石基礎20cm、底板ブロック、インポート仕上げ				5 箇所 当り
名 称 ・ 規 格	数 量	単 位	単 価	金 額	明細単価番号 基 準	
底板ブロック (1 号) 1100 x h 130	5	個				
再生クラッシャーラン RC-40	1	m ³				
コンクリート 人力打設 無筋・鉄筋構造物	1.1	m ³			P 19 号	
モルタル上塗工 (配合 1 : 2) (マル用) 1 列厚さ 20mm	4.9	m ²			E 3 号	
モルタル練 高炉	0.01	m ³			P 5 号	
計						
単位当たり						

8 - 1 公共(補)マンホールトイレ設置工事

第 12 号 D代価					
硬質塩化ビニル管撤去工 呼び径200mm					
10 m 当り					
名 称 ・ 規 格	数 量	単 位	単 価	金 額	明細単価番号 基 準
土木一般世話役		人			完全週休2日(土日)補正
普通作業員		人			完全週休2日(土日)補正
バックホウ運転(クレーン機能付)(賃料) 加-ラ型 山積0.28m3(平積0.2)		日			
諸 雑 費 (率+丸め)		%			
計					
単位当たり					
[条件] [A] = 3 呼び径 200mm					

8 - 1 公共 (補) マンホールトイレ設置工事

第 13 号 D代価		立上り管設置工 H=2.0m以下		1 箇所 当り	
名 称 ・ 規 格	数 量	単 位	単 価	金 額	明細単価番号 基 準
土木一般世話役		人			完全週休2日(土日)補正
特殊作業員		人			完全週休2日(土日)補正
普通作業員		人			完全週休2日(土日)補正
諸 雑 費 (率 + 丸め)		%			
計					
単位当たり					

8 - 1 公共 (補) マンホールトイレ設置工事

<div style="display: flex; justify-content: space-between;"> 第 14 号 D 代価 鑄鉄製仕切弁設置工 200 </div> <div style="text-align: right;">1 基 当り</div>					
名 称 ・ 規 格	数 量	単 位	単 価	金 額	明細単価番号 基 準
配管工		人			完全週休2日(土日)補正
普通作業員		人			完全週休2日(土日)補正
クレーン装置付トラック運転 ﾊﾞｰｽﾄﾗｯｸ4～4.5t積 2.9t吊		時間			
計					
単位当たり					

8 - 1 公共(補)マンホールトイレ設置工事

第 15 号 D 代価					
ポリエチレン管継手工 100 EF 接合					
1 箇所 当り					
名 称 ・ 規 格	数 量	単 位	単 価	金 額	明細単価番号 基 準
配管工		人			完全週休2日(土日)補正
普通作業員		人			完全週休2日(土日)補正
諸 雑 費 (率+丸め)		%			
計					
単位当たり					

8 - 1 公共(補)マンホールトイレ設置工事

第 16 号 D代価						鑄鉄製仕切弁設置工 100	
						1 基 当り	
名 称 ・ 規 格	数 量	単 位	単 価	金 額	明細単価番号 基 準		
配管工		人			完全週休2日(土日)補正		
普通作業員		人			完全週休2日(土日)補正		
クレーン装置付トラック運転 ﾊﾞｰｽﾄﾗｯｸ4～4.5t積 2.9t吊		時間					
計							
単位当たり							

8 - 1 公共（補）マンホールトイレ設置工事

第 17 号 D代価		立上り管設置工 H=1.5m以下			
1 箇所 当り					
名 称 ・ 規 格	数 量	単 位	単 価	金 額	明細単価番号 基 準
土木一般世話役		人			完全週休2日(土日)補正
特殊作業員		人			完全週休2日(土日)補正
普通作業員		人			完全週休2日(土日)補正
諸 雑 費 (率+丸め)		%			
計					
単位当たり					

8 - 1 公共（補）マンホールトイレ設置工事

第 18 号 D代価		砕石基礎工(機械施工)		1 m3 当り	
名 称 ・ 規 格	数 量	単 位	単 価	金 額	明細単価番号 基 準
再生クラッシャーラン RC-40	1.2	m3			
砕石基礎設置 機械施工	1	m3			代 13 号
計					
単位当たり					
[条件] [SA] = 6 骨材区分 再生切込砕石 [b] = 1 時間制約 時間制約無			[a] = 1 [c] = 1	施工規模 施工規模10m3以上 夜間作業 夜間作業無	

8 - 1 公共(補)マンホールトイレ設置工事

第 19 号 D 代価		機械掘削工(バックホウ) 加-ラ型 0.45m3			
		100 m3 当り			
名 称 ・ 規 格	数 量	単 位	単 価	金 額	明細単価番号 基 準
土木一般世話役		人			完全週休2日(土日)補正
普通作業員		人			完全週休2日(土日)補正
バックホウ運転 加-ラ型 山積0.45m3(平積0.35)		時間			
諸 雑 費 (丸め)	1	式			
計					
単位当たり					
[条件] [A] = 3 バックホウ規格 加-ラ型 0.45m3			[X] = 2		バックホウ規格区分 排対型:1次基準

8 - 1 公共(補)マンホールトイレ設置工事

第 20 号 D代価					
給水車運転工					
1 日 当り					
名 称 ・ 規 格	数 量	単 位	単 価	金 額	明細単価番号 基 準
軽油		1			
運転手(一般)		人			完全週休2日(土日)補正
給水車損料	6	時間			
計					
単位当たり					

8 - 1 公共(補)マンホールトイレ設置工事

第 21 号 D 代価		機械投入埋戻工(バックホウ) 加-ラ型 0.45m3 土質区分:砂質土				100 m3 当り
名 称 ・ 規 格	数 量	単 位	単 価	金 額	明細単価番号 基 準	
土木一般世話役		人			完全週休2日(土日)補正	
普通作業員		人			完全週休2日(土日)補正	
砂 埋め戻し用	133.3	m3				
バックホウ運転 加-ラ型 山積0.45m3(平積0.35)		時間				
諸 雑 費 (丸め)	1	式				
計						
単位当たり						
[条件] [A] = 4 土質区分 砂質土 [X] = 2 バックホウ規格区分 排対型:1次基準 [C] = 0.000 m3 埋戻土数量			[B] = 3 [DS] = 1	バックホウ規格 加-ラ型 0.45m3 骨材区分 砂質土(埋戻用)		
			[D] = 0.000 m3	クワ締固め数量		

8 - 1 公共（補）マンホールトイレ設置工事

第 1 号 E 代価						発生土運搬工(4t積級、機械積込み) 運搬距離3km	
						10 m3 当り	
名 称 ・ 規 格	数 量	単 位	単 価	金 額	明細単価番号 基 準		
ダンプトラック運転 オールド・デイゼル 4t積級		日					
計							
単位当たり							
[条件]							
[A] = 1 ダンプトラック規格 4t積級			[B] = 3.000 km		片道運搬距離		
[C] = 2 DID区間 DID区間あり			[D] = 3		トラック規格 クラ型 0.28m3		
[a] = 1 劣化損耗費 {良好}							

8 - 1 公共(補)マンホールトイレ設置工事

第 2 号 E 代価						発生土運搬工(4t積級、機械積込み) 運搬距離3.3km	
						10	m3 当り
名 称 ・ 規 格	数 量	単 位	単 価	金 額	明細単価番号 基 準		
ダンプトラック運転 オロード・ディーゼル 4t積級		日					
計							
単位当たり							
[条件]							
[A] = 1 ダンプトラック規格 4t積級			[B] = 3.300 km		片道運搬距離		
[C] = 2 DID区間 DID区間あり			[D] = 3		トラック規格 クロ-ラ型 0.28m3		
[a] = 1 劣化損耗費 {良好}							

8 - 1 公共(補)マンホールトイレ設置工事

第 3 号 E 代価 モルタル上塗り(配合1:2)(マンホール用) 珪砂厚さ20mm					
1 m2 当り					
名 称 ・ 規 格	数 量	単 位	単 価	金 額	明細単価番号 基 準
左官		人			完全週休2日(土日)補正
普通作業員		人			完全週休2日(土日)補正
諸 雑 費 (丸め)	1	式			
計					
単位当たり					
[条件] [A] = 2 配合比 1:2			[B] = 20.000 mm		珪砂厚さ

8 - 1 公共(補)マンホールトイレ設置工事

第 1 号 代価表		リップ付硬質塩化ビニル管設置工【材工共】 呼び径200mm			
					1 m 当り
名 称 ・ 規 格	数 量	単 位	単 価	金 額	明細単価番号 基 準
リップ付硬質塩化ビニル管設置工(材工共) 管径200mm	1	m			完全週休2日(土日)補正
諸 雑 費 (丸め)	1	式			
計					
単位当たり					
[条件] [A] = 2 規格・仕様 呼び径200mm [C] = 1 時間制約 時間制約無			[B] = 2 [D] = 1	施工規模 施工規模20m未満 夜間作業 夜間作業無	

8 - 1 公共(補)マンホールトイレ設置工事

第 2 号 代価表		硬質塩化ビニル管設置工【材工共】 呼び径200mm			
					1 m 当り
名 称 ・ 規 格	数 量	単 位	単 価	金 額	明細単価番号 基 準
硬質塩化ビニル管設置工(材工共) 管径200mm	1	m			完全週休2日(土日)補正
諸 雑 費 (丸め)	1	式			
計					
単位当たり					
[条件] [A] = 2 規格・仕様 呼び径200mm [C] = 1 時間制約 時間制約無			[B] = 2 [D] = 1	施工規模 施工規模20m未満 夜間作業 夜間作業無	

8 - 1 公共（補）マンホールトイレ設置工事

第 3 号 代価表		組立マンホール設置工 1号(900mm) 3m以下				1 箇所 当り
名 称 ・ 規 格	数 量	単 位	単 価	金 額	明細単価番号 基 準	
組立マンホール設置工(手間のみ) 1号(内径900)3m以下	1	箇所			完全週休2日(土日)補正	
諸 雑 費 (丸め)	1	式				
計						
単位当たり						
[条件] [A] = 4 規格・仕様 1号(900mm) 3m以下 [C] = 1 時間制約 時間制約無			[B] = 1 [D] = 1	施工規模 施工規模4箇所以上 夜間作業 夜間作業無		

8 - 1 公共(補)マンホールトイレ設置工事

第 4 号 代価表					
鋼矢板圧入(Nmax 25) 陸上施工 鋼矢板 型 圧入長5.985m					
10 枚 当り					
名 称 ・ 規 格	数 量	単 位	単 価	金 額	明細単価番号 基 準
土木一般世話役		人			完全週休2日(土日)補正
特殊作業員		人			完全週休2日(土日)補正
とび工		人			完全週休2日(土日)補正
油圧式杭圧入引抜機運転 エンジン式エット800kN		日			
ラフテレーンクレーン運転 油圧伸縮ジブ型25t吊		日			
諸 雑 費 (率+丸め)		%			
計					
単位当たり					
[条件] [A] = 1 施工場所 陸上 [C] = 5.985 m 圧入長 [X] = 6 油圧式杭圧入引抜機規格区分 排対型:2014年規制			[B] = 1 [X2] = 4		鋼矢板型式 鋼矢板 型 ラフテレーンクレーン規格区分 排対型:3次基準

8 - 1 公共(補)マンホールトイレ設置工事

第 5 号 代価表					
鋼矢板引抜き 陸上施工 鋼矢板 型 引抜長5.985m					
10 枚 当り					
名 称 ・ 規 格	数 量	単 位	単 価	金 額	明細単価番号 基 準
土木一般世話役		人			完全週休2日(土日)補正
特殊作業員		人			完全週休2日(土日)補正
とび工		人			完全週休2日(土日)補正
油圧式杭圧入引抜機運転 エンジン式エット800kN		日			
ラフテレーンクレーン運転 油圧伸縮ジブ型25t吊		日			
諸 雑 費 (率+丸め)		%			
計					
単位当たり					
[条件] [A] = 1 施工場所 陸上 [C] = 5.985 m 引抜長 [X2] = 6 油圧式杭圧入引抜機規格区分 排対型:2014年規制			[B] = 1 [X] = 4		鋼矢板型式 鋼矢板 型 ラフテレーンクレーン規格区分 排対型:3次基準

8 - 1 公共(補)マンホールトイレ設置工事

第 6 号 代価表		油圧式杭圧入引抜機据付・解体 陸上施工 鋼矢板 型			
1 回 当 り					
名 称 ・ 規 格	数 量	単 位	単 価	金 額	明細単価番号 基 準
土木一般世話役		人			完全週休2日(土日)補正
特殊作業員		人			完全週休2日(土日)補正
とび工		人			完全週休2日(土日)補正
油圧式杭圧入引抜機運転 エンジン式エット800kN		日			
ラフテレーンクレーン運転 油圧伸縮ジブ型25t吊		日			
諸 雑 費 (丸め)	1	式			
計					
単位当たり					
[条件] [A] = 1 作業区分 圧入(Nmax 25) [C] = 1 施工場所 陸上 [X] = 6 油圧式杭圧入引抜機規格区分 排対型:2014年規制			[B] = 1 [X2] = 4		鋼矢板型式 鋼矢板 型 ラフテレーンクレーン規格区分 排対型:3次基準

8 - 1 公共(補)マンホールトイレ設置工事

第 7 号 代価表					
切梁・腹起し設置・撤去					
10 t 当り					
名 称 ・ 規 格	数 量	単 位	単 価	金 額	明細単価番号 基 準
土木一般世話役		人			完全週休2日(土日)補正
とび工		人			完全週休2日(土日)補正
溶接工		人			完全週休2日(土日)補正
普通作業員		人			完全週休2日(土日)補正
ラフテレーンクレーン[油圧伸縮ジブ型] 25t吊		日			
諸 雑 費 (率 + 丸 め)		%			
土木一般世話役		人			完全週休2日(土日)補正
とび工		人			完全週休2日(土日)補正
溶接工		人			完全週休2日(土日)補正
普通作業員		人			完全週休2日(土日)補正
ラフテレーンクレーン[油圧伸縮ジブ型] 25t吊		日			
諸 雑 費 (率 + 丸 め)		%			
計					
単位当たり					

8 - 1 公共(補)マンホールトイレ設置工事

第 8 号 代価表		防水モルタル塗り工 特殊			
1 m2 当り					
名 称 ・ 規 格	数 量	単 位	単 価	金 額	明細単価番号 基 準
モルタル練 高炉	0.02	m3			P 5 号
防水剤	0.6	kg			
左官		人			完全週休2日(土日)補正
普通作業員		人			完全週休2日(土日)補正
諸 雑 費 (丸め)	1	式			
計					
[条件] [A] = 3 施工場所 特殊					

8 - 1 公共(補)マンホールトイレ設置工事

第 9 号 代価表					
敷鉄板設置・撤去					
100 m2 当り					
名 称 ・ 規 格	数 量	単 位	単 価	金 額	明細単価番号 基 準
土木一般世話役		人			完全週休2日(土日)補正
とび工		人			完全週休2日(土日)補正
普通作業員		人			完全週休2日(土日)補正
バックホウ運転(クレーン機能付)(賃料) 加-5型 山積0.8m3(平積0.6)		日			
諸 雑 費 (率 + 丸 め)		%			
計					
単位当たり					
[条件] [A] = 3 作業区分 設置・撤去					

8 - 1 公共(補)マンホールトイレ設置工事

第 10 号 代価表		敷鉄板賃料 22×1524×3048(mm)			
					1 枚 当り
名 称 ・ 規 格	数 量	単 位	単 価	金 額	明細単価番号 基 準
敷き鉄板賃料22×1524×3048mm 90日以内	1	枚			
整備費(敷鉄板) 22×1524×3048mm	1	枚			
諸 雑 費 (丸め)	1	式			
計					
単位当たり					
[条件]					
[A] = 2 敷鉄板の種類 22×1524×3048(mm)			[B] = 27.000 日	供用日数	
[E] = 1 継続工事の有無 継続工事無し			[F] = 0.000 日	総供用日数	
[C] = 1 整備費の有無 有			[D] = 0.000 t	不足分弁償金数量	

8 - 1 公共 (補) マンホールトイレ設置工事

第 11 号 代価表		区画線設置 溶融式手動 実線 15cm 塗布厚1.5mm 黄 鉛・加ムリ-				1,000 m 当り
名 称 ・ 規 格	数 量	単 位	単 価	金 額	明細単価番号 基 準	
区画線設置(溶融式) 昼間 豪雪無 実線15cm 制約無	1,000	m			完全週休2日(土日)補正	
トラフィックペイント 溶融型 3種1号 ビーズ15~18 黄 鉛・フリー	570	kg				
ガラスビーズ 0.106~0.850mm	25	kg				
接着用プライマー 区画線用	25	kg				
軽油		l				
諸 雑 費 (率 + 丸 め)		%				
計						
単位当たり						
[条件]						
[A] = 2 夜間作業の有無 夜間作業無			[B] = 1	施工方法区分 溶融式手動		
[C] = 1 規格・仕様区分 実線 15cm			[D] = 3	時間的制約の有無 時間制約無		
[E] = 1 塗布厚 塗布厚1.5mm						
[F] = 1 排水性舗装に施工する場合の補正 排水性舗装補正無			[G] = 1	未供用区間の場合の補正 未供用区間補正無		
[H] = 1 溶融式塗料規格 含有量15~18%			[I] = 3	ペイント式塗料規格 溶融式の場合		
[Q] = 1 塗料計上区分 塗料計上する			[J] = 2	塗料区分 黄 鉛・加ムリ-		
[L] = 0.000 kg・l 塗料使用量			[R] = 1	プライマー計上区分 プライマー計上する		
[K] = 1 プライマー規格 アスファルト舗装			[N] = 0.000 kg	プライマー使用量		
[S] = 1 ガラスビーズ計上区分 ガラスビーズ計上する			[M] = 0.000 kg	ガラスビーズ使用量		
[U] = 1 軽油計上区分 軽油計上する			[P] = 0.000 l	軽油使用量		
[V] = 1 費用の内訳 全ての費用						

8 - 1 公共 (補) マンホールトイレ設置工事

第 12 号 代価表		交通誘導警備員 B				1 人日 当り
名 称 ・ 規 格	数 量	単 位	単 価	金 額	明細単価番号 基 準	
交通誘導警備員 B		人			完全週休2日(土日)補正	
諸 雑 費 (丸 め)	1	式				
計						
単位当たり						
[条件] [B] = 2 交通誘導警備員区分 交通誘導警備員B						

8 - 1 公共 (補) マンホールトイレ設置工事

第 13 号 代価表		砕石基礎設置 機械施工			
					1 m3 当り
名 称 ・ 規 格	数 量	単 位	単 価	金 額	明細単価番号 基 準
砕石基礎設置(手間のみ) (機械施工)	1	m3			完全週休2日(土日)補正
諸 雑 費 (丸め)	1	式			
計					
単位当たり					
[条件] [A] = 1 施工規模 施工規模10m3以上 [C] = 1 夜間作業 夜間作業無			[B] = 1	時間制約 時間制約無	

8 - 1 公共（補）マンホールトイレ設置工事

第 14 号 代価表					
仮設材等の積込み・取卸し費 基地積込 現場 基地取卸					
1 t 当り					
名 称 ・ 規 格	数 量	単 位	単 価	金 額	明細単価番号 基 準
仮設材積込み・取卸し費 往復 積込2回 + 取卸2回	1	t			
諸 雑 費 （丸め）	1	式			
計					
単位当たり					
[条件] [A] = 5 施工区分 基地積込 現場 基地取卸					

8 - 1 公共 (補) マンホールトイレ設置工事

第 15 号 代価表					
仮設材等の運搬(1車1回) 往復 製品長12m以内					
1 t 当り					
名 称 ・ 規 格	数 量	単 位	単 価	金 額	明細単価番号 基 準
トラック運賃	1	t			
諸 雑 費 (丸め)	1	式			
計					
単位当たり					
[条件] [A] = 1 製品長 12m以内 [C] = 1 運賃割増区分 割増なし [F] = 2 計上区分 往復					
			[B] = 10.000 km		片道運搬距離
			[D] = 0.000		運賃割増率

8 - 1 公共(補)マンホールトイレ設置工事

第 1 号 施工パッケージ 積込(ルーズ) 土砂 小規模(標準)							1 m3 当り
名 称 ・ 規 格	金額 構成 比(%)	金 額	構成 比 (%)	基準地区単価	積算地区単価	明細単価番号 基 準	
【機械】							
バックホウ 排対型:2次基準 加-ラ型 山積0.28m3(平積0.2m3)							
【労務】							
運転手(特殊)						完全週休2日(土日)補正	
【材料】							
軽油							
【端数調整】							
[条件] [J1] = 1 土質 土砂				[J2] = 4 作業内容 小規模(標準)			

8 - 1 公共(補)マンホールトイレ設置工事

第 2 号 施工パッケージ 床掘り 土砂 現場制約あり							1 m3 当り
名 称 ・ 規 格	金額 構成 比(%)	金 額	構成 比 (%)	基準地区単価	積算地区単価	明細単価番号 基 準	
【労務】							
普通作業員						完全週休2日(土日)補正	
【端数調整】							
[条件] [J1] = 1 土質 土砂 [J5] = 1 費用の内訳 全ての費用				[J2] = 6 施工方法 現場制約あり			

8 - 1 公共(補)マンホールトイレ設置工事

第 3 号 施工パッケージ 基礎碎石 7.5cmを超え12.5cm以下 1 m2 当り						
名 称 ・ 規 格	金額 構成 比(%)	金 額	構成 比 (%)	基準地区単価	積算地区単価	明細単価番号 基 準
【機械】						
バックホウ(クローラ)[標準] 山積0.8m3(平積0.6m3)						
その他(機械)						
【労務】						
普通作業員						完全週休2日(土日)補正
特殊作業員						完全週休2日(土日)補正
運転手(特殊)						完全週休2日(土日)補正
土木一般世話役						完全週休2日(土日)補正
その他(労務)						
【材料】						
再生クラッシャーラン RC-40						
軽油						
その他(材料)						
【端数調整】						

8 - 1 公共 (補) マンホールトイレ設置工事

第 3 号 施工パッケージ 基礎砕石 7.5cmを超え12.5cm以下 (続 き) 1 m2 当り						
名 称 ・ 規 格	金額 構成 比 (%)	金 額	構 成 比 (%)	基準地区単価	積算地区単価	明細単価番号 基 準
[条件] [J1] = 2 砕石の厚さ 7.5cmを超え12.5cm以下 [J3] = 1 費用の内訳 全ての費用			[J2] = 8	砕石の種類 再生クワックラ	40~0	

8 - 1 公共(補)マンホールトイレ設置工事

第 4 号 施工パッケージ コンクリート 人力打設 無筋・鉄筋構造物							1 m3 当り
名 称 ・ 規 格	金額 構成 比(%)	金 額	構成 比 (%)	基準地区単価	積算地区単価	明細単価番号 基 準	
【労務】							
普通作業員						完全週休2日(土日)補正	
特殊作業員						完全週休2日(土日)補正	
土木一般世話役						完全週休2日(土日)補正	
その他(労務)							
【材料】							
生コンクリート 24-12-25(20) 高炉 【55%以下】							
【端数調整】							
【条件】 [J1] = 1 構造物種別 無筋・鉄筋構造物 [N1] = 23 コンクリート規格 24-12-25(20) 高炉 W/C55%以下 [J7] = 1 現場内小運搬の有無 有り [N3] = 1 生コン夜間割増 夜間割増なし				[J9] = 3 打設工法 人力打設 [J5] = 1 養生工の種類 養生無し [J8] = 1 費用の内訳 全ての費用 [N4] = 1 生コン小型車割増 小型車割増なし			

8 - 1 公共(補)マンホールトイレ設置工事

第 5 号 施工パッケージ モルタル練 高炉						
1 m3 当り						
名 称 ・ 規 格	金額 構成 比(%)	金 額	構成 比 (%)	基準地区単価	積算地区単価	明細単価番号 基 準
【労務】						
普通作業員						完全週休2日(土日)補正
土木一般世話役						完全週休2日(土日)補正
その他(労務)						
【材料】						
セメント(高炉B) 25kg袋入						
コンクリート用骨材 砂 洗い細目						
【端数調整】						
[条件] [J1] = 2 セメント種類 高炉				[J3] = 1 費用の内訳 全ての費用		

8 - 1 公共(補)マンホールトイレ設置工事

第 6 号 施工パッケージ 型枠 一般型枠 均しコンクリート							1 m2 当り
名 称 ・ 規 格	金額 構成 比(%)	金 額	構成 比 (%)	基準地区単価	積算地区単価	明細単価番号 基 準	
【労務】							
型枠工						完全週休2日(土日)補正	
普通作業員						完全週休2日(土日)補正	
土木一般世話役						完全週休2日(土日)補正	
その他(労務)							
【端数調整】							
[条件] [J1] = 1 型枠の種類 一般型枠			[J2] = 5	構造物の種類 均しコンクリート			

8 - 1 公共(補)マンホールトイレ設置工事

第 7 号 施工パッケージ コンクリート 1' ック材(クレーン機能付)打設 小型構造物							1 m3 当り
名 称 ・ 規 格	金額 構成 比(%)	金 額	構成 比 (%)	基準地区単価	積算地区単価	明細単価番号 基 準	
【機械】							
バックホウ(クローラ)[標準・クレーン機能付] 山積0.8m3(平積0.6m3)2.9t吊							
その他(機械)							
【労務】							
特殊作業員						完全週休2日(土日)補正	
普通作業員						完全週休2日(土日)補正	
運転手(特殊)						完全週休2日(土日)補正	
土木一般世話役						完全週休2日(土日)補正	
その他(労務)							
【材料】							
生コンクリート 18-8-25(20) 高炉 【60%以下】							
軽油							
その他(材料)							
【端数調整】							

8 - 1 公共(補)マンホールトイレ設置工事

第 8 号 施工パッケージ							コンクリート削孔(コンクリート穿孔機) 削孔径180mm以上200mm以下	
							1 孔 当り	
名 称 ・ 規 格	金額 構成 比(%)	金 額	構 成 比 (%)	基準地区単価	積算地区単価	明細単価番号 基 準		
【機械】								
コンクリート穿孔機[電動式コアローリングマシン] 簡易仕様型 最大穿孔径 25								
発動発電機[ガソリンエンジン駆動] 3KVA								
その他(機械)								
【労務】								
特殊作業員							完全週休2日(土日)補正	
普通作業員							完全週休2日(土日)補正	
土木一般世話役							完全週休2日(土日)補正	
その他(労務)								
【材料】								
ダイヤモンドビット 204mm スタンダード								
ガソリン レギュラー								
その他(材料)								
【端数調整】								

8 - 1 公共(補)マンホールトイレ設置工事

第 9 号 施工パッケージ 舗装版切断 アスファルト舗装版 15cm以下 1 m 当り						
名 称 ・ 規 格	金額 構成 比(%)	金 額	構成 比 (%)	基準地区単価	積算地区単価	明細単価番号 基 準
【機械】						
コンクリートカッタ[パキム4式・湿式] 径 56cm 切削深20cm級 超低騒音型						
その他(機械)						
【労務】						
特殊作業員						完全週休2日(土日)補正
土木一般世話役						完全週休2日(土日)補正
普通作業員						完全週休2日(土日)補正
その他(労務)						
【材料】						
コンクリートカッタ (ブレ - ド) 径18インチ						
ガソリン レギュラー						
その他(材料)						
【端数調整】						
[条件] [J1] = 1 舗装版種別 アスファルト舗装版 [J5] = 1 費用の内訳 全ての費用				[J2] = 1 アスファルト舗装版厚 15cm以下		

8 - 1 公共(補)マンホールトイレ設置工事

第 10 号 施工パッケージ 舗装版破碎積込(電線共同溝工)						
						1 m2 当り
名 称 ・ 規 格	金額 構成 比(%)	金 額	構 成 比 (%)	基準地区単価	積算地区単価	明細単価番号 基 準
【機械】						
バックホ(ク0-5)[超小旋回型・クレーン機能付] 山積0.28m3(平積0.2m3)1.7t吊						
【労務】						
普通作業員						完全週休2日(土日)補正
土木一般世話役						完全週休2日(土日)補正
運転手(特殊)						完全週休2日(土日)補正
【材料】						
軽油						
【端数調整】						

8 - 1 公共(補)マンホールトイレ設置工事

第 11 号 施工パッケージ 運搬(電線共同溝工) アスファルト塊 運搬距離2.0km以下 1 m3 当り						
名 称 ・ 規 格	金額 構成 比(%)	金 額	構 成 比 (%)	基準地区単価	積算地区単価	明細単価番号 基 準
【機械】						
ダンプトラック ワロード・ディーゼル 4t 積級						
【労務】						
運転手(一般)						完全週休2日(土日)補正
【材料】						
軽油						
【端数調整】						
[条件] [J1] = 2 積載区分 アスファルト塊 [J4] = 2 運搬距離 2.0km以下				[J2] = 2 DID区間の有無 有		

8 - 1 公共(補)マンホールトイレ設置工事

第 12 号 施工パッケージ 下層路盤(歩道部) 全仕上り厚250mm 2層施工							1 m2 当り
名 称 ・ 規 格	金額 構成 比(%)	金 額	構成 比 (%)	基準地区単価	積算地区単価	明細単価番号 基 準	
【機械】							
小型バックホウ 後方超小旋回型 排対型:3次基準 加-ラ型 山積0.09m3(平積0.07m3) 超低騒音型							
振動ローラ(舗装用)[搭乗・コンバインド式] 運転質量 3~4t							
その他(機械)							
【労務】							
運転手(特殊)						完全週休2日(土日)補正	
特殊作業員						完全週休2日(土日)補正	
普通作業員						完全週休2日(土日)補正	
土木一般世話役						完全週休2日(土日)補正	
その他(労務)							
【材料】							
再生クラッシャーラン RC-40							
軽油							
その他(材料)							

8 - 1 公共(補)マンホールトイレ設置工事

第 13 号 施工パッケージ 上層路盤(歩道部) 全仕上り厚0mm 1層施工							1 m2 当り
名 称 ・ 規 格	金額 構成 比(%)	金 額	構成 比 (%)	基準地区単価	積算地区単価	明細単価番号 基 準	
【機械】							
小型バ ック の 後方超小旋回型 排対型:3次基準 加-ラ型 山積0.09m3(平積0.07m3) 超低騒音型							
振動ローラ(舗装用)[搭乗・コンバインド式] 運転質量 3~4t							
その他(機械)							
【労務】							
運転手(特殊)						完全週休2日(土日)補正	
特殊作業員						完全週休2日(土日)補正	
普通作業員						完全週休2日(土日)補正	
土木一般世話役						完全週休2日(土日)補正	
その他(労務)							
【材料】							
再生粒度調整碎石 RM-40							
軽油							
その他(材料)							

8 - 1 公共(補)マンホールトイレ設置工事

第 14 号 施工パッケージ 表層(車道・路肩部) 1層当り仕上厚50mm 再生密粒度アスコン(13) 1 m2 当り						
名 称 ・ 規 格	金額 構成 比(%)	金 額	構成 比 (%)	基準地区単価	積算地区単価	明細単価番号 基 準
【機械】						
アスファルトフィニッシャ [ホイール型]舗装幅1.4~3.0m						
振動ローラ(舗装用)[搭乗・コンバインド式] 運転質量 3~4t						
タイヤローラ[普通型] 運転質量3~4t						
その他(機械)						
【労務】						
普通作業員						完全週休2日(土日)補正
運転手(特殊)						完全週休2日(土日)補正
特殊作業員						完全週休2日(土日)補正
土木一般世話役						完全週休2日(土日)補正
その他(労務)						
【材料】						
再生アスファルト混合物 再生密粒度アスコン(13)						
アスファルト乳剤 PK-3 プライムコート用						

8 - 1 公共(補)マンホールトイレ設置工事

第 14 号 施工パッケージ 表層(車道・路肩部) 1層当り仕上厚50mm 再生密粒度アスコン(13) (続 き) 1 m2 当り						
名 称 ・ 規 格	金額 構成 比(%)	金 額	構成 比 (%)	基準地区単価	積算地区単価	明細単価番号 基 準
軽油						
その他(材料)						
【端数調整】						
[条件] [J2] = 50.000 mm 1層当り平均仕上り厚 [A1] = 11 材料 再生密粒度アスコン(13) [J6] = 1 費用の内訳 全ての費用				[J1] = 3 平均幅員 1.4m以上3.0m以下 [J4] = 3 瀝青材料種類 プライムコート PK-3		

8 - 1 公共(補)マンホールトイレ設置工事

第 15 号 施工パッケージ 下層路盤(歩道部) 全仕上り厚300mm 2層施工							1 m2 当り
名 称 ・ 規 格	金額 構成 比(%)	金 額	構成 比 (%)	基準地区単価	積算地区単価	明細単価番号 基 準	
【機械】							
小型バックホウ 後方超小旋回型 排対型:3次基準 加-ラ型 山積0.09m3(平積0.07m3) 超低騒音型							
振動ローラ(舗装用)[搭乗・コンバインド式] 運転質量 3~4t							
その他(機械)							
【労務】							
運転手(特殊)						完全週休2日(土日)補正	
特殊作業員						完全週休2日(土日)補正	
普通作業員						完全週休2日(土日)補正	
土木一般世話役						完全週休2日(土日)補正	
その他(労務)							
【材料】							
再生クラッシャーラン RC-40							
軽油							
その他(材料)							

8 - 1 公共(補)マンホールトイレ設置工事

第 16 号 施工パッケージ 上層路盤(歩道部) 全仕上り厚210mm 2層施工							1 m2 当り
名 称 ・ 規 格	金額 構成 比(%)	金 額	構成 比 (%)	基準地区単価	積算地区単価	明細単価番号 基 準	
【機械】							
小型バ ック 後方超小旋回型 排対型:3次基準 加-ラ型 山積0.09m3(平積0.07m3) 超低騒音型							
振動ローラ(舗装用)[搭乗・コンバインド式] 運転質量 3~4t							
その他(機械)							
【労務】							
運転手(特殊)						完全週休2日(土日)補正	
特殊作業員						完全週休2日(土日)補正	
普通作業員						完全週休2日(土日)補正	
土木一般世話役						完全週休2日(土日)補正	
その他(労務)							
【材料】							
再生粒度調整碎石 RM-40							
軽油							
その他(材料)							

8 - 1 公共(補)マンホールトイレ設置工事

第 17 号 施工パッケージ 表層(車道・路肩部) 1層当り仕上厚40mm 再生密粒度アスコン(13) 1 m2 当り						
名 称 ・ 規 格	金額 構成 比(%)	金 額	構成 比 (%)	基準地区単価	積算地区単価	明細単価番号 基 準
【機械】						
振動ローラ(舗装用) ハンドガイド式 運転質量0.5~0.6t						
振動コンパクタ[前進型] 機械質量40~60kg						
その他(機械)						
【労務】						
特殊作業員						完全週休2日(土日)補正
普通作業員						完全週休2日(土日)補正
土木一般世話役						完全週休2日(土日)補正
その他(労務)						
【材料】						
再生アスファルト混合物 再生密粒度アスコン(13)						
アスファルト乳剤 PK-3 プライムコート用						
ガソリン レギュラー						
軽油						

8 - 1 公共(補)マンホールトイレ設置工事

第 18 号 施工パッケージ タンバ締固め							1 m3 当り
名 称 ・ 規 格	金額 構成 比(%)	金 額	構成 比 (%)	基準地区単価	積算地区単価	明細単価番号 基 準	
【機械】							
タンバ及びランマ 質量 60~80kg							
【労務】							
特殊作業員						完全週休2日(土日)補正	
普通作業員						完全週休2日(土日)補正	
【材料】							
ガソリン レギュラー							
【端数調整】							
[条件] [J1] = 1 費用の内訳 全ての費用							

8 - 1 公共(補)マンホールトイレ設置工事

第 19 号 施工パッケージ コンクリート 人力打設 無筋・鉄筋構造物							1 m3 当り
名 称 ・ 規 格	金額 構成 比(%)	金 額	構 成 比 (%)	基準地区単価	積算地区単価	明細単価番号 基 準	
【労務】							
普通作業員						完全週休2日(土日)補正	
特殊作業員						完全週休2日(土日)補正	
土木一般世話役						完全週休2日(土日)補正	
その他(労務)							
【材料】							
生コンクリート 18-8-25(20) 高炉 【60%以下】							
【端数調整】							
【条件】 [J1] = 1 構造物種別 無筋・鉄筋構造物 [N1] = 42 コンクリート規格 18-8-25(20) 高炉 W/C60%以下 [J7] = 2 現場内小運搬の有無 無し [N3] = 1 生コン夜間割増 夜間割増なし				[J9] = 3 打設工法 人力打設 [J5] = 2 養生工の種類 一般養生 [J8] = 1 費用の内訳 全ての費用 [N4] = 1 生コン小型車割増 小型車割増なし			

8-1 公共（補）マンホールトイレ設置工事
上尾市 小泉氷川山公園

数量計算書

調 書		
管きょ工 φ 400mm PRP		
管きょ工 管路土工		
管路掘削(バックホウ)		56.0 m ³
管路埋戻(改良土、振動ローラ)		18.0 m ³
管路埋戻(発生土、振動ローラ)		8.5 m ³
碎石基礎		17.0 m ³
管きょ工 管布設工		
リブ付硬質塩化ビニル管		27.7 m
マンホール用可とう継手	400 (PRP)	4 個
埋設標識シート敷設工		27.7 m
管きょ工 管路土留工		
アルミ矢板土留 2.0m 支保工 1段		29.5 m
アルミ矢板土留及び軽金属支保工損料		1 式

調 書		
管きよ工 φ 200mm PRP		
管きよ工 管路土工		
管路掘削(バックホウ)		11.4 m ³
管路掘削(人力掘削)		0.1 m ³
管路埋戻(改良土、振動ローラ)		3.9 m ³
管路埋戻(発生土、振動ローラ)		2.1 m ³
砕石基礎		2.4 m ³
管きよ工 管布設工		
リブ付硬質塩化ビニル管		5.1 m
マンホール用可とう継手	200 (PRP)	2 個
埋設標識シート敷設工		4.5 m
管きよ工 管路土留工		
アルミ矢板土留 2.0m 支保工 1段		2.0 m

調 書		
アルミ矢板土留 2.5m 支保工 1段		4.7 m
アルミ矢板土留及び軽金属支保工損料		1 式
管きよ工 φ 200mm VU		
管きよ工 管路土工		
管路掘削(バックホウ)		8.0 m ³
管路埋戻(改良土、振動ローラ)		3.7 m ³
管路埋戻(発生土、振動ローラ)		1.2 m ³
砂基礎		1.8 m ³
管きよ工 管布設工		
硬質塩化ビニル管		4.0 m
マンホール用可とう継手	200 (VU)	2 個
埋設標識シート敷設工		4.0 m
管きよ工 管路土留工		

調		書
アルミ矢板土留 2.0m 支保工 1段		4.9 m
アルミ矢板土留及び軽金属支保工損料		1 式
管きよ工 φ 100mm PE		
管きよ工 管路土工		
管路掘削(バックホウ)		4.8 m ³
管路埋戻(改良土、振動ローラ)		1.5 m ³
管路埋戻(発生土、振動ローラ)		1.0 m ³
砂基礎		1.2 m ³
管きよ工 管布設工		
ポリエチレン管		4.6 m
EFベント(90°)両受		1 個
EF継手工 1口継手		2 口
埋設標識シート敷設工		4.6 m

調 書		
マンホール工 組立マンホール工		
組立1号マンホール	マンホール工調書	1 式
割込人孔工		1 箇所
マンホールトイレ工 マンホールトイレ設備工		
トイレ立上り工 φ200		10 箇所
排水部仕切弁 φ200 ソフトシール 外ねじ		1 箇所
取水部仕切弁① φ100 メタルシート 内ねじ		1 箇所
取水部仕切弁② φ100 ソフトシール 外ねじ		1 箇所
給水口工 φ150		1 箇所
マンホールトイレ看板等資材		1 式
貯水槽工		
貯水槽材料		1 式
貯水槽設置工	貯水槽設置工集計表	1 式

調 書		
貯水槽仮設工	貯水槽仮設工集計表	1 式
付帯工 舗装撤去工		
As舗装版切断工 t=15cm以下		162.4 m
As舗装版取壊し工 t=15cm以下		483.2 m ²
ガラ運搬処理 Asガラ		24.1 m ³
付帯工 舗装復旧工		
公園内舗装 路盤 t=25cm (RC-40)		44.5 m ²
As舗装工 不陸整正工		434.2 m ²
As舗装工 表層 t=5cm 再生As		475.2 m ²
市道車道 路盤 t=30cm (RC-40)		4.5 m ²
市道車道 路盤 t=21cm (RM-40)		4.5 m ²
市道車道 表層 t=4cm 再生As		4.5 m ²
付帯工 区画線工		

マ ン ホ ー ル 工 調 書		
マンホール工 組立マンホール工 1号マンホール		
人孔蓋及び口環	T-25	1 組
人孔蓋及び口環	T-14	4 組
口環変形防止調整金具25mm		1 組
口環変形防止調整金具45mm		4 組
調整リング φ600×h100		8 個
斜壁ブロック(1号) φ600×900×h450		2 個
斜壁ブロック(1号) φ600×900×h600		3 個
躯体ブロック(1号) φ900×h900		4 個
躯体ブロック(1号) φ900×h1200		1 個
底部工(1号)	砕石基礎20cm、底板ブロック、インバート仕上げ	5 箇所
組立マンホール設置		5 箇所
1号組立マンホール削孔費	100 (PE)	1 箇所

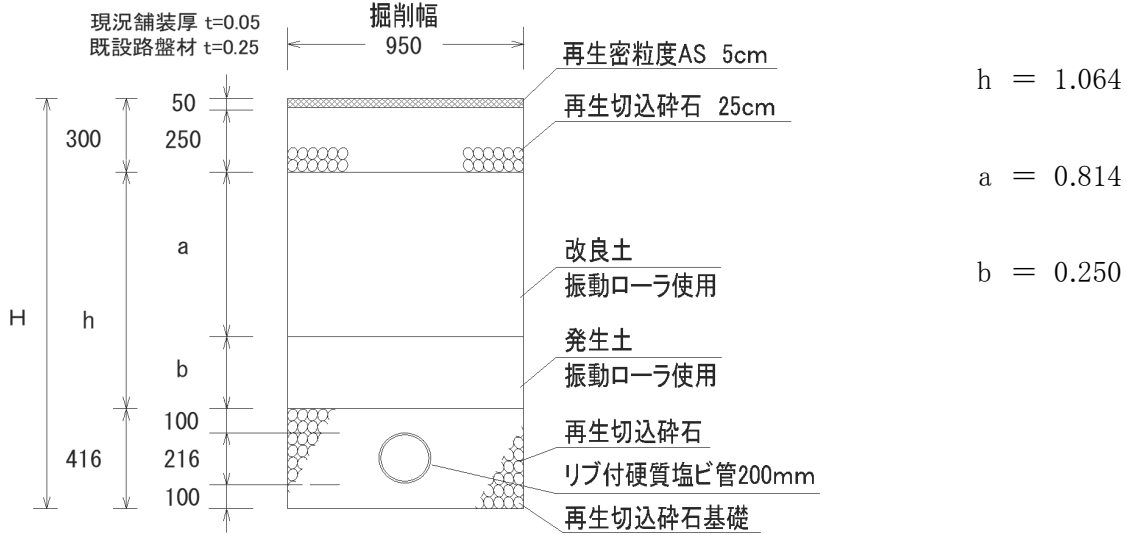
管渠布設一覽表

(φ 400 mm リブ付塩ビ管、管厚 10 mm)

Table with columns: 管渠番号, マンホール番号, 掘削深, 平均深, 公園内, 市道(車道), 駐車場部, 車道部, 路線延長, マンホール等による減長, 掘削長, 掘削管延長, 機械掘削, 公園内, 市道, 埋戻し, 公園内, 市道, (埋管戻し計), 本数, 公園内路盤, 市道(車道)路盤, 表層As, 表層As, 舗装版切断延長, 土留延長, 摘要. Includes summary rows for A=56.02, B=18.02, C=8.49, D=18.02, E=8.49 and a final '小計' row.

管渠土工（公園内）

マンホールNo 2-1 ~ 道路境界 H 掘削深 = 1.78 m W 掘削幅 = 0.95 m L 延長 = 2.00 m 1



種 別	計 算 式				値
掘削	掘削深	舗装厚	掘削幅	延長	=
	1.780	- 0.050) × 0.950	× 2.000	=
					3.287 m³
改良土埋戻工 振動ローラ	埋戻し深さ	掘削幅	延長	=	値
	0.814	× 0.950	× 2.000	=	1.547 m³
発生土埋戻工 振動ローラ	埋戻し深さ	掘削幅	延長	=	値
	0.250	× 0.950	× 2.000	=	0.475 m³
管上10cmまで 再生切込碎石埋戻工 タンパ	埋戻し深さ	掘削幅	管外径	管外径	=
	0.416	× 0.950	- (0.216 × 0.216 × 3.14) / 4	=
					0.718 m³

内径 φ 200mm管布設工集計表 (硬質塩化ビニル管)

No.1

工 種	算 式	単 位	数 量
管きょ工 管路土工 φ 200mm			
掘削工(バックホウ)	管渠布敷設一覧表(A) 8.01	m3	8.0
改良土埋戻工 振動ローラ	管渠布敷設一覧表(B) 3.74	m3	3.7
発生土埋戻工 振動ローラ	管渠布敷設一覧表(C) 1.16	m3	1.2
(基礎) 再生砂埋戻工 タンパ	管渠布敷設一覧表 1.76	m3	1.8
発生土処理	管渠布敷設一覧表 2.04	m3	2.0
管きょ工 管布設工 φ 200mm			
硬質塩化ビニル管	管渠布敷設一覧表 4.00	m	4.0
埋設標識シート敷設工	管渠布敷設一覧表 4.00	m	4.0
管きょ工 管路土留工 φ 200mm			
アルミ矢板土留 2.0m 支保工 1段	管渠布敷設一覧表 4.90	m	4.9
アルミ矢板土留及び軽金属支保工損料		式	1

内径 φ 100mm管布設工集計表 (ポリエチレン管)

No.1

工 種	算 式	単 位	数 量
管きょ工 管路土工 φ 100mm			
掘削工(バックホウ)	管渠布敷設一覧表(A) 4.82	m3	4.8
改良土埋戻工 振動ローラ	管渠布敷設一覧表(B) 1.52	m3	1.5
発生土埋戻工 振動ローラ	管渠布敷設一覧表(C) 1.00	m3	1.0
(基礎) 再生砂埋戻工 タンパ	管渠布敷設一覧表 1.24	m3	1.2
発生土処理	管渠布敷設一覧表 1.81	m3	1.8
管きょ工 管布設工 φ 100mm			
ポリエチレン管	管渠布敷設一覧表 4.55	m	4.6
EFベント(90°)両受	1	個	1
EF継手工 1口継手	2	口	2
埋設標識シート敷設工	管渠布敷設一覧表 4.55	m	4.6

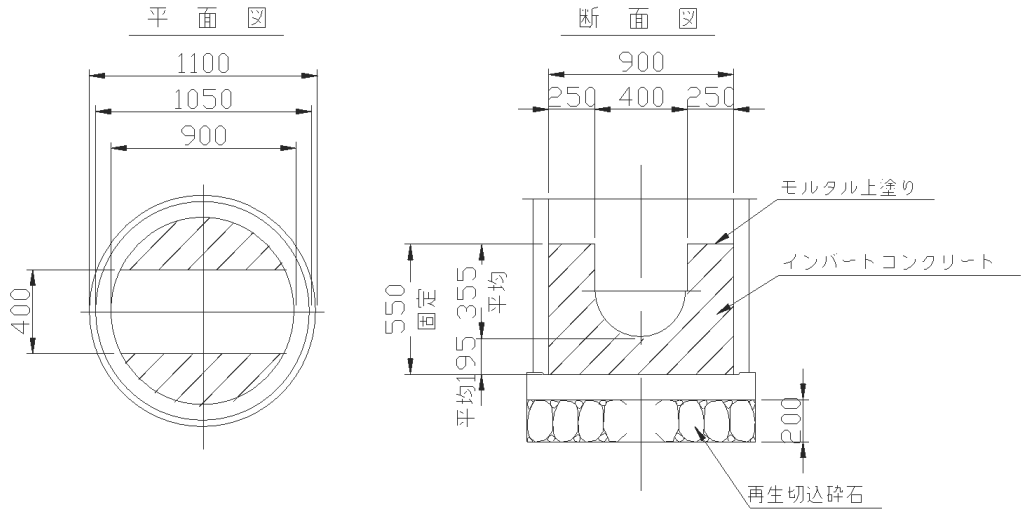
組立 1 号マンホール計算書

記号 人孔 番号	計画高 地盤高 高低差	マンホール 深 (m)	流出管 径(mm) 管底高(m)	流入管			副管			調整高 (m)	底版 P	部材															調整 金具		蓋・受枠 T-14 T-25		転落 防止 用梯 子	削孔		可とう継手					
				管径 (mm)	管種	管底高 (m)	管径 (mm)	管種	落差 (m)			管径 (mm)	管種	落差 (m)	躯体ブロック M1					直壁ブロック M1					斜壁 M1			床版		調整リグ			管種 径	箇所 数	管種 径	箇所 数			
															60	90	120	150	180	30	60	90	120	150	180	30	45	60	15	5		10	15	25	45	110	110		
A-1	17.95	1.529	400 16.421	PRP	100	PE	16.821	0.400				0.039	1	1																						VU150 PE100	1 1	VU150 PRP400	1 1
A-2	17.96	1.587	400 16.373	PRP	400	PRP	16.393	0.020				0.047	1	1																						PRP400	1	PRP400	2
1-1	17.94	1.648	200 16.292	VU	400	PRP	16.312	0.020				0.008	1	1																						VU200 PRP400	1 1	VU200 PRP400	1 1
2-1	17.94	1.683	200 16.257	PRP	200	VU	16.277	0.020				0.043	1	1																						VU200	1	VU200 PRP200	1 1
3-1	17.96	1.738	200 16.222	VU	200	PRP VU	16.242 16.222	0.020				0.048	1		1																					PRP200	2	PRP200	3
合計	個所数 5	平均深 1.637										平均値 0.031	5	4	1																					PE100 VU150 VU200 PRP200 PRP400	1 1 2 2 1	VU150 VU200 PRP200 PRP400	1 2 4 4

計 算 書

略
図

TYPE1
貯留管最上流部



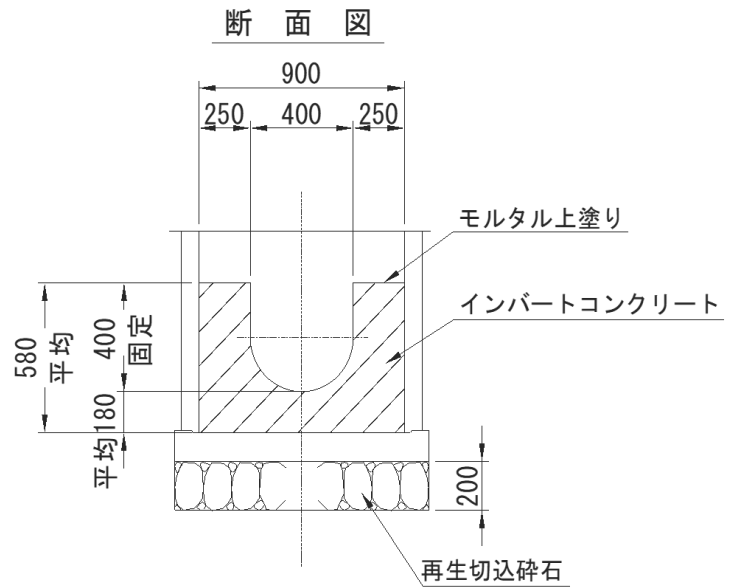
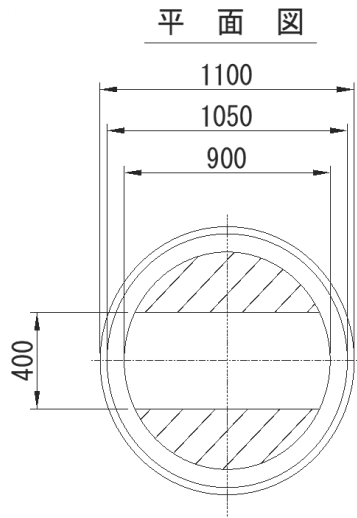
工 種	算 出 根 拠	数 量
設置数	No.A-1	1 箇所
モルタル上塗り工 1:2 厚さ2cm	$\left(0.90^2 \times \frac{3.14}{4} - 0.40 \times 0.90 \right) + \left(\frac{0.40 \times 3.14}{2} + 0.155 \times 2 \right) \times 0.90 = 1.12$	
	1.12 × 1 箇所	= 1.12 m ²
インバートコンクリート工 σ ck = 18N/mm ²	$0.90^2 \times \frac{3.14}{4} \times 0.550 = 0.35$	
	控除 $\left(0.40^2 \times \frac{3.14}{4} \times \frac{1}{2} + 0.155 \times 0.40 \right) \times 0.90 = \blacktriangle 0.11$	
	計 0.24	
	0.24 × 1 箇所	= 0.24 m ³
砕石基礎工	再生切込砕石 t=20cm	
	$1.10^2 \times \frac{3.14}{4} \times 0.20 = 0.19$	
	0.19 × 1 箇所	= 0.19 m ³

計 算 書

TYPE2

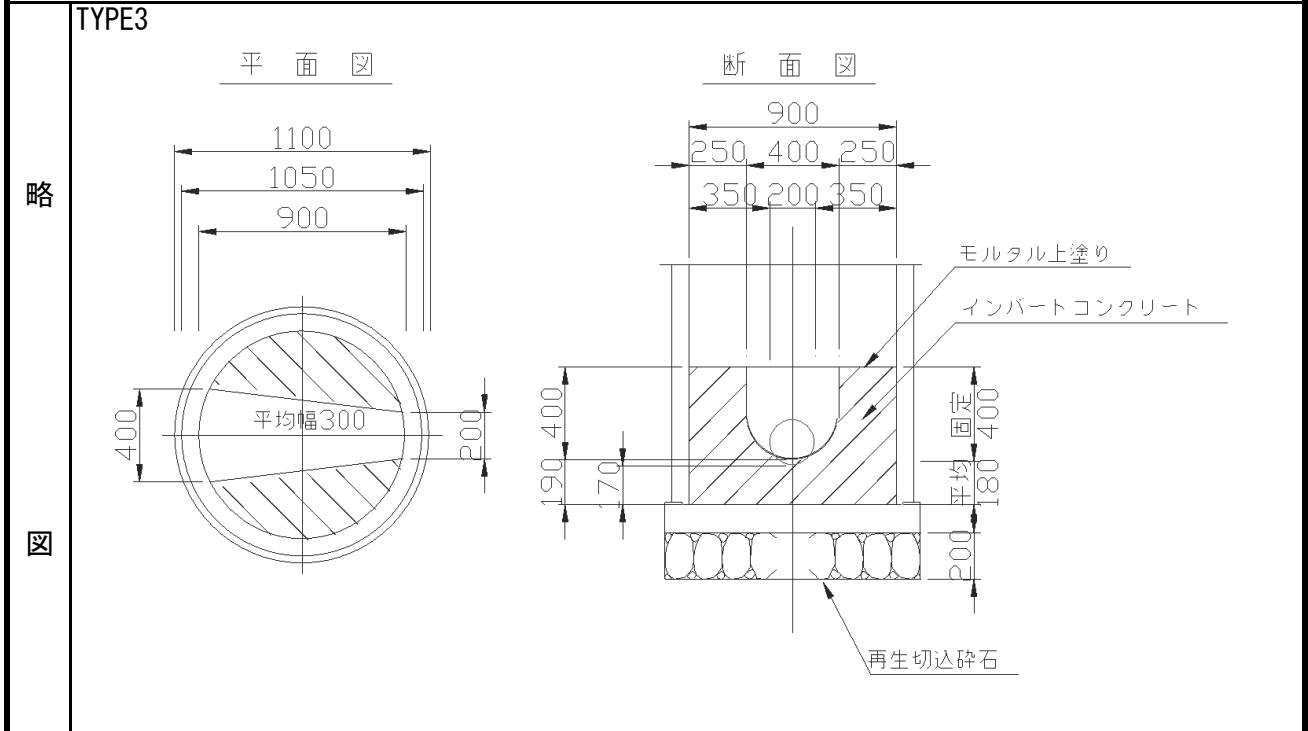
略

図



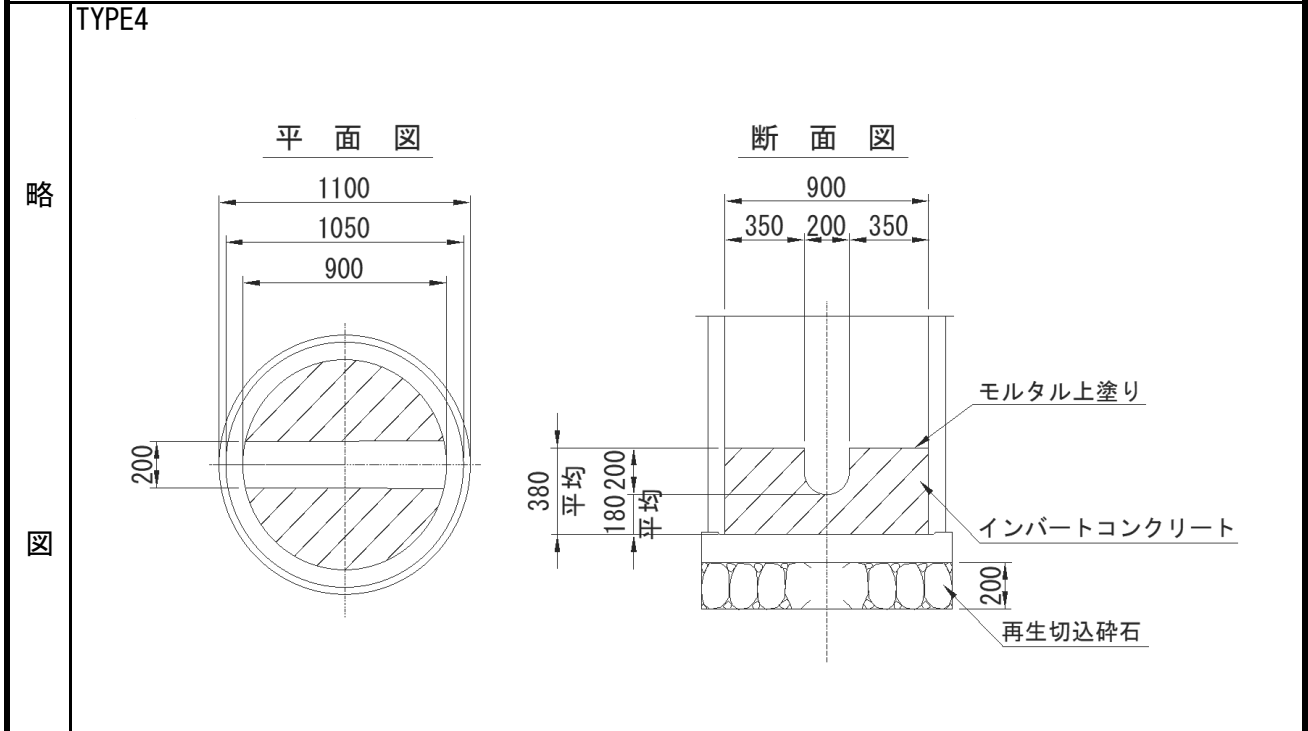
工 種	算 出 根 拠	数 量
設置数	No.A-2	1 箇所
モルタル上塗り工 1:2 厚さ2cm	$\left(0.90^2 \times \frac{3.14}{4} - 0.40 \times 0.90 \right) + \left(0.40 \times \frac{3.14}{4} \times \frac{1}{2} \right) + 0.200 \times 2 \times 0.90 = 1.20$	
	1.20 × 1 箇所 =	1.20 m ²
インバートコンクリート工 σ ck = 18N/mm ²	$0.90^2 \times \frac{3.14}{4} \times 0.580 = 0.37$	
	控除 $\left(0.40^2 \times \frac{3.14}{4} \times \frac{1}{2} + 0.200 \times 0.40 \right) \times 0.90 = \blacktriangle 0.13$	
	計 0.24	
	0.24 × 1 箇所 =	0.24 m ³
碎石基礎工	再生切込碎石 t=20cm	
	$1.10^2 \times \frac{3.14}{4} \times 0.20 = 0.19$	
	0.19 × 1 箇所 =	0.19 m ³

計 算 書



工 種	算 出 根 拠	数 量
設置数	No.1-1	1 箇所
モルタル上塗り工 1:2 厚さ2cm	$\left(0.90^2 \times \frac{3.14}{4} - 0.300 \times 0.90 \right) + \left(0.300 \times \frac{3.14}{4} \times \frac{1}{2} \right) + 0.250 \times 2 \times 0.90 = 1.24$	
	1.24 × 1 箇所 =	1.24 m ²
インバートコンクリート工 σ ck = 18N/mm ²	$0.90^2 \times \frac{3.14}{4} \times 0.580 = 0.37$	
	控除 $\left(\left(0.400^2 \times \frac{3.14}{4} \times \frac{1}{2} \right) + \left(0.20^2 \times \frac{3.14}{4} \times \frac{1}{2} \right) \right) / 2 + 0.250 \times 0.300 \times 0.90 = \blacktriangle 0.10$	
	計 0.27	
	0.27 × 1 箇所 =	0.27 m ³
碎石基礎工	再生切込碎石 t=20cm	
	$1.10^2 \times \frac{3.14}{4} \times 0.20 = 0.19$	
	0.19 × 1 箇所 =	0.19 m ³

計 算 書

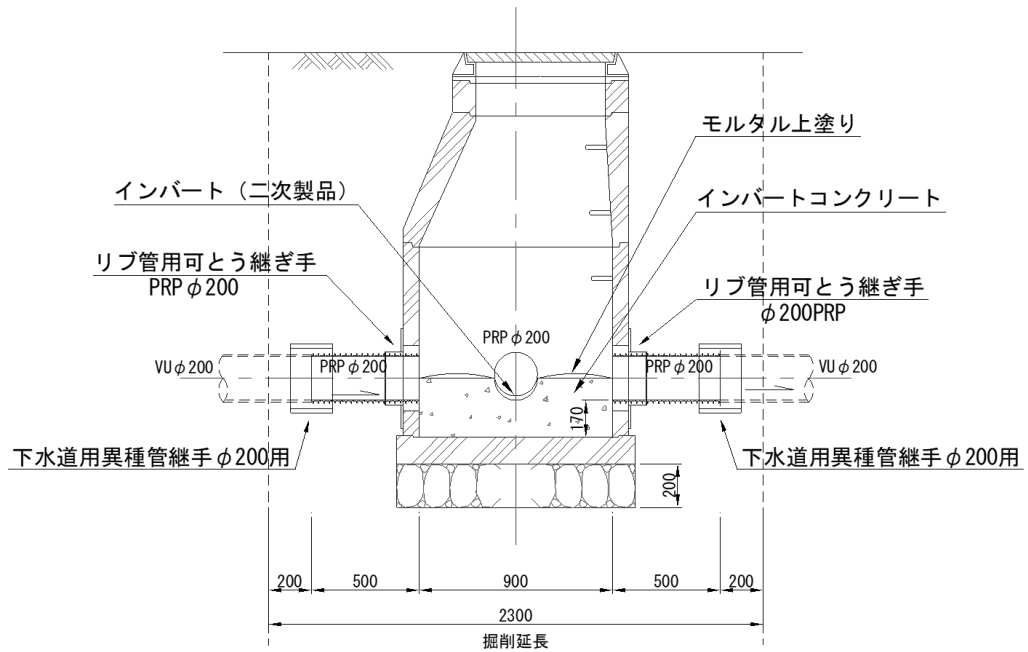


工 種	算 出 根 拠	数 量
設置数	No.2-1	1 箇所
モルタル上塗り工 1:2 厚さ2cm	$\left(0.90^2 \times \frac{3.14}{4} - 0.20 \times 0.90 \right) + \left(\frac{0.20}{2} \times 3.14 \times \frac{1}{2} + \left(\frac{0.20}{2} \right) \times 2 \right) \times 0.90 = 0.92$	
	0.92 × 1 箇所 =	0.92 m ²
インバートコンクリート工 σ _{ck} = 18N/mm ²	$0.90^2 \times \frac{3.14}{4} \times 0.380 = 0.24$	
	控除 $\left(0.20^2 \times \frac{3.14}{4} \times \frac{1}{2} + \left(\frac{0.20}{2} \right) \times 0.20 \right) \times 0.90 = \blacktriangle 0.03$	
	計 0.21	
	0.21 × 1 箇所 =	0.21 m ³
碎石基礎工	再生切込碎石 t=20cm	
	$1.10^2 \times \frac{3.14}{4} \times 0.20 = 0.19$	
	0.19 × 1 箇所 =	0.19 m ³

計 算 書

略
図

割込人孔



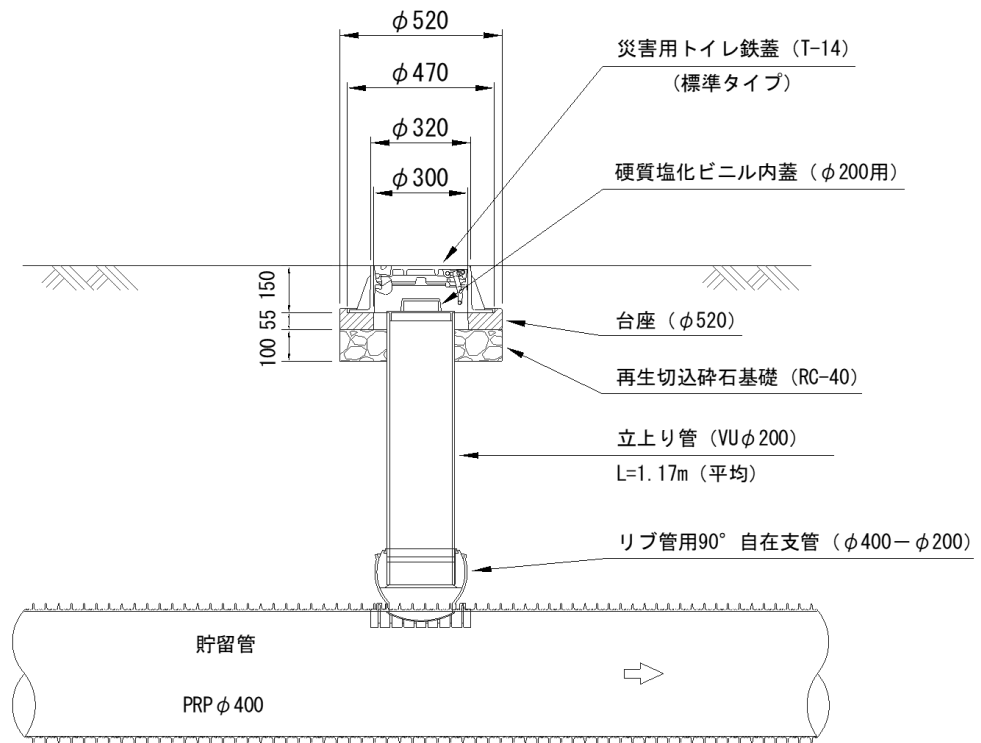
工 種	算 出 根 拠	数 量
設置数	No.3-1	1 箇所
モルタル上塗り工 1:2 厚さ2cm	$(0.90^2 \times 3.14/4 - 0.20^2 \times (0.90 + 0.35)) = 0.39$ $0.39 \times 1 \text{ 箇所} =$	0.39 m ²
インバートコンクリート工 σ ck=18N/mm ²	$0.90^2 \times 3.14/4 \times 0.271 = 0.17$ 控除 $(0.20^2 \times 3.14/4 \times 1/2) \times (0.90 + 0.35) = \blacktriangle 0.02$ $\text{計} \quad 0.15$ $0.15 \times 1 \text{ 箇所} =$	0.15 m ³
砕石基礎工	再生切込砕石 t=20cm $1.10^2 \times 3.14/4 \times 0.20 = 0.19$ $0.19 \times 1 \text{ 箇所} =$	0.19 m ³ (底部工集計表へ)
下水道用異種管継手	φ200 既設 φ200VU ⇔ 新設 φ200PRP	2 個
インバート	二次製品 Y字 2路 200×200(左)	1 個
新設PRP管 φ200	※PRP φ200布設工で計上	
撤去工 φ200VU撤去工	$2.30 - (0.20 \times 2) = 1.90$	1.9 m

トイレ立上り工 (1箇所当たり)

計 算 書

略

図



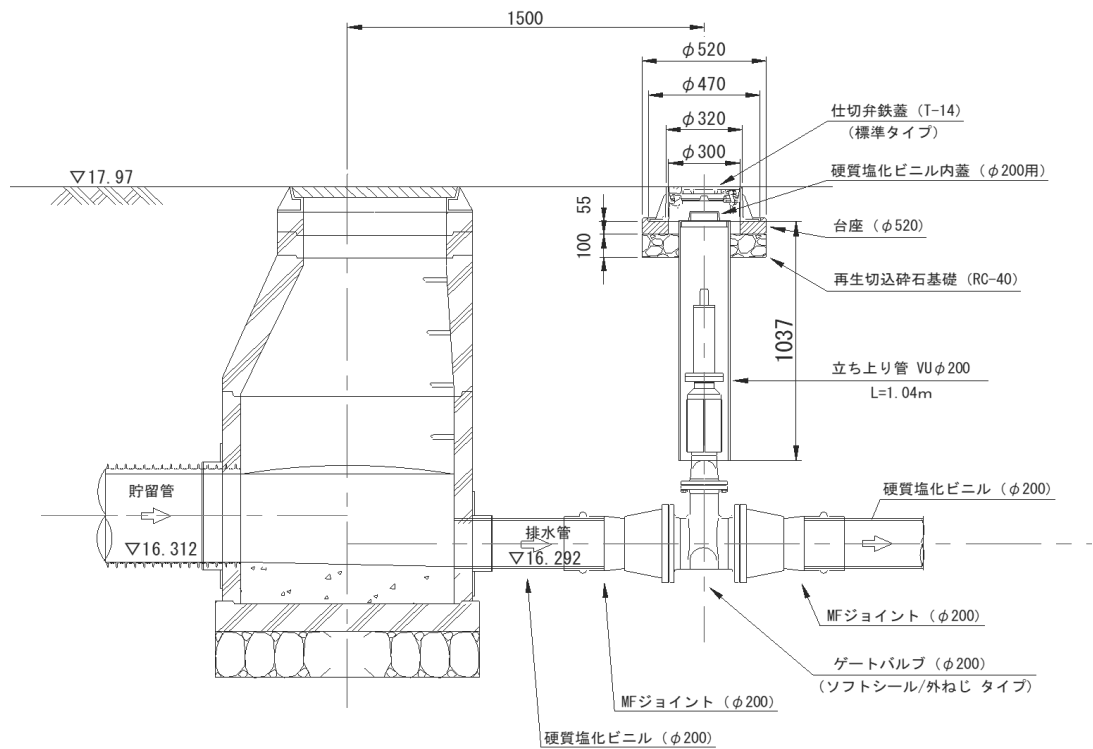
工 種	算 出 根 拠	数 量
災害用トイレ鉄蓋 (台座含む)	φ 300 上尾市仕様 T-14	1 組
硬質塩化ビニル内蓋	φ 200	1 個
リブ管用自在支管	φ 400 - φ 200	1 本
立上り管	VU φ 200 本管土被り 1.12 ~ 1.22 平均 1.17	
	鉄蓋部 支管接続部 1.17 - 0.15 - 0.085 = 0.94	0.94 m
再生切込砕石基礎 (RC-40)	(砕石基礎 φ 520) (控除 φ 216) ※立上り管外径	
	$0.52^2 \times \pi/4 - 0.216^2 \times \pi/4$ A = 0.18	0.18 m ²
	t = 0.10 m V = 0.02	0.02 m ³

排水部仕切弁 φ200 (1箇所)

計 算 書

略

図



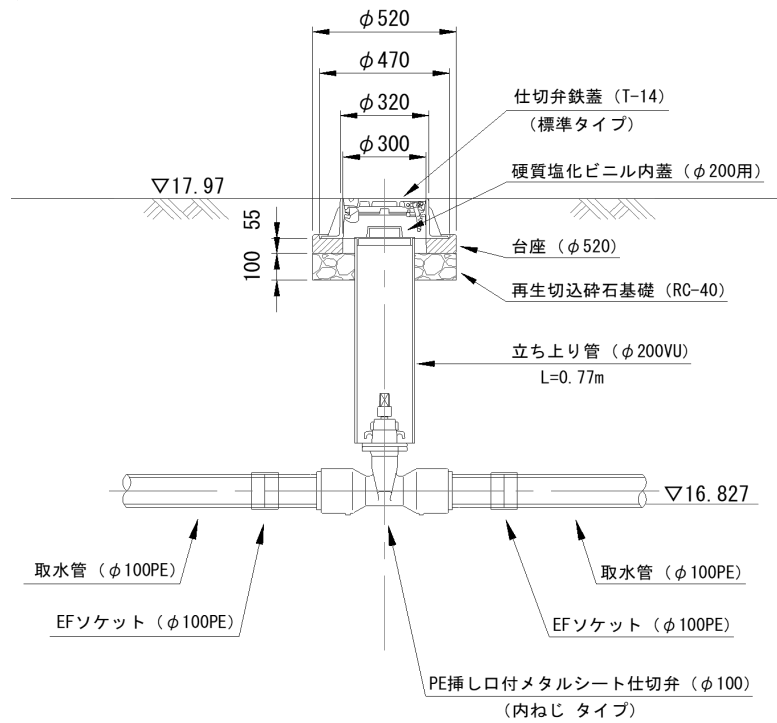
工 種	算 出 根 拠			数 量
鋳鉄製防護蓋 (台座含む)	φ300 T-14	上尾市仕様		1 組
硬質塩化ビニル内蓋	φ200			1 個
立上り管	VUφ200	L = 1.04		1.04 m
再生切込砕石基礎 (RC-40)	(砕石基礎 φ 520)	(控除 φ 216) ※立上り管外径		
	$0.52^2 \times \pi/4$	$- 0.216^2 \times \pi/4$	$A = 0.18$	0.18 m ²
		$t = 0.10 \text{ m}$	$V = 0.02$	0.02 m ³
ゲートバルブ	φ200用	ソフトシール / 外ねじ / 左開栓		1 基
MFジョイント	φ200用			2 個
※仕切弁本体のヘッドが浅いため中間軸&振止金具は不要				

取水部仕切弁φ100① (1箇所)

計 算 書

略

図



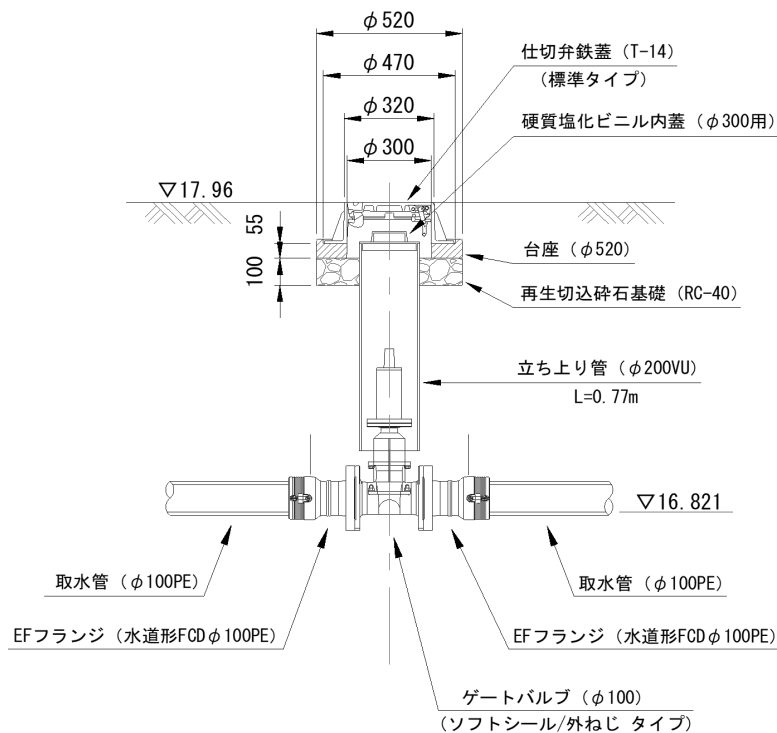
工 種	算 出 根 拠			数 量
鋳鉄製防護蓋 (台座含む)	φ300 T-14	上尾市仕様		1 組
硬質塩化ビニル内蓋	φ200			1 個
立上り管	VUφ200	L= 0.77		0.77 m
再生切込碎石基礎 (RC-40)	(碎石基礎 φ 520)	(控除 φ 216) ※立上り管外径		
	$0.52^2 \times \pi/4$	$- 0.216^2 \times \pi/4$	A = 0.18	0.18 m ²
		t = 0.10 m	V = 0.02	0.02 m ³
PE挿し口付メタルシート仕切弁	φ100	内ねじ / 左開栓		1 基
EFソケット	φ100			2 個
EF継手工	2口継手			2 箇所
中間軸	オールステンレス製	H= 0.4 m		1 本
振止金具	φ200用			1 個

計 算 書

取水部仕切弁φ100② (1箇所)

略

図



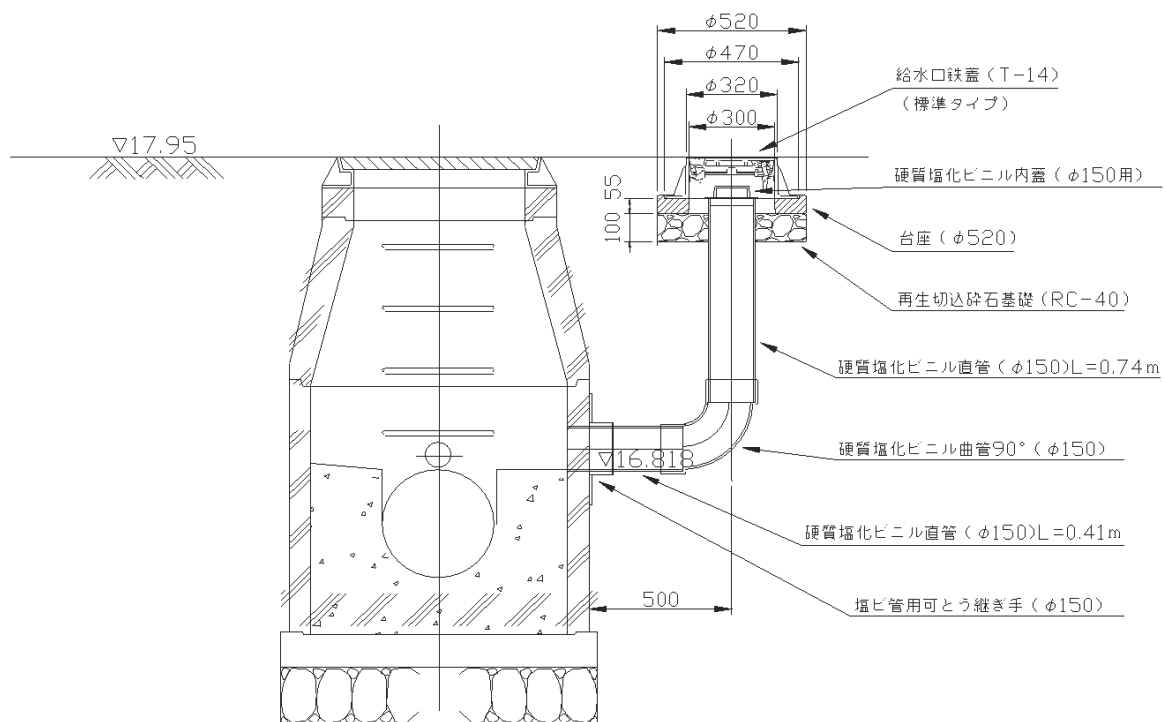
工 種	算 出	根 拠	数 量
鋳鉄製防護蓋 (台座含む)	φ300 T-14	上尾市仕様	1 組
硬質塩化ビニル内蓋	φ200		1 個
立上り管	VUφ200	L= 0.77	0.77 m
再生切込砕石基礎 (RC-40)	(砕石基礎 φ 520)	(控除 φ 216) ※立上り管外径	
	$0.52^2 \times \pi/4$	$- 0.216^2 \times \pi/4$	$A = 0.18$
		$t = 0.10 \text{ m}$	$V = 0.02$
			0.18 m ²
			0.02 m ³
ゲートバルブ	φ100	ソフトシール / 外ねじ / 左開栓	1 基
EFフランジ	φ100	水道形FCD	2 個
EF継手工	2口継手		2 箇所
※仕切弁本体のヘッドが浅いため中間軸&振止金具不要			

計 算 書

給水口工 (1箇所)

略

図



工 種	算 出 根 拠	数 量
災害用トイレ鉄蓋 (台座含む)	φ 300 上尾市仕様 T-14	1 組
硬質塩化ビニル内蓋	φ 150	1 個
硬質塩化ビニル曲管 90° 両受	φ 150	1 個
塩ビ管用可とう継ぎ手	φ 150	1 個
硬質塩化ビニル直管	φ 150	0.74 0.41 <hr style="width: 50%; margin-left: auto; margin-right: 0;"/> = 1.15
再生切込碎石基礎 (RC-40)	(碎石基礎 φ 520) (控除 φ 165) ※立上り管外径	
	$0.52^2 \times \pi/4 - 0.165^2 \times \pi/4$	A = 0.19 0.19 m ²
	t = 0.10 m	V = 0.02 0.02 m ³

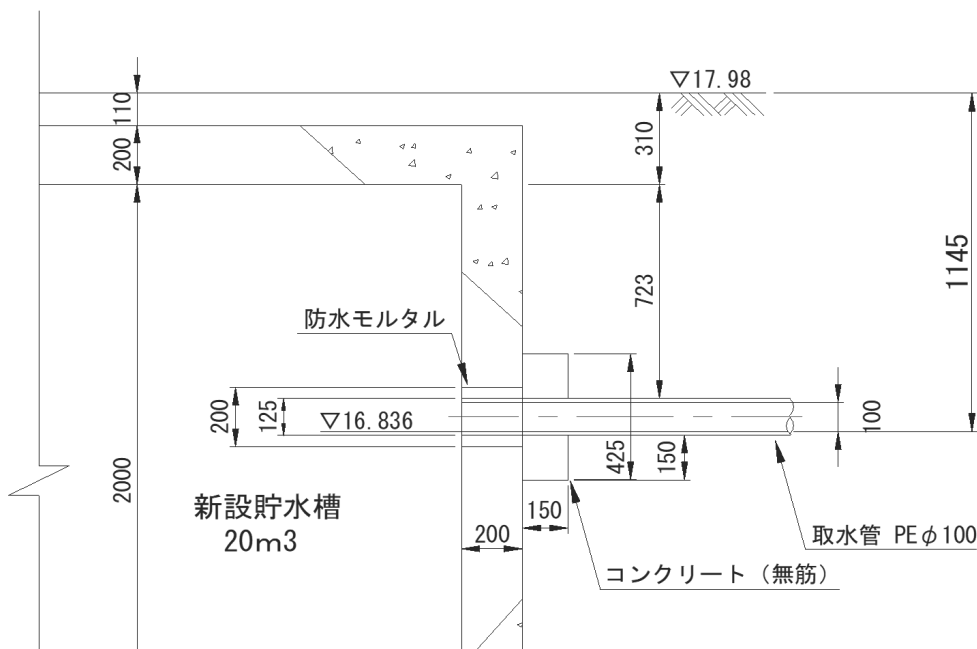
貯水槽設置工集計表

種 別	数 量	備 考	種 別	数 量	備 考
貯水槽設置工20m3	1 箇所			.	
				.	
基礎砕石t=20cm	3.17 m3			.	
基礎コンクリート	2.58 m3			.	
敷きモルタル	0.28 m3			.	
型枠	6.53 m2			.	
鉄蓋	1 組			.	
梯子	1 基			.	
	.			.	
敷鉄板	21 枚			.	
	.			.	
給水	1 式				
	.				
防水モルタル塗工	0.13 m ²				
コンクリート工	0.03 m ³				
コンクリート削孔	1 孔				
	.				
	.				
	.				

貯水槽設置工 (20m ³)		計 算 書		
工 種	算 出 根 拠	数 量		
躯体	幅 高さ 長さ 重さ A部材 1.70×2.00×2.00 8,579kg	2 個		
	C部材 1.70×2.00×2.00 8,270kg	1 個		
	D部材 2.10×2.40×0.35 3,213kg	2 個		
	底設ピット φ650×300 852kg	1 個		
基礎碎石 (RC40-0) t=20cm	6.90 × 2.300 × 0.20 = 3.17	3.17 m ³		
	6.90 × 2.300 = 15.87	15.87 m ²		
基礎コンクリート	6.90 × 2.300 × 0.15 = 2.38			
	(1.35 ² × 3.14/4 - 1.05 ² × 3.14/4) × 0.35 = 0.20			
	計 = 2.58	2.58 m ³		
敷きモルタル (1 : 3)	6.70 × 2.100 × 0.02 = 0.28	0.28 m ³		
型枠	(6.90+2.30) × 2 × 0.15 = 2.76			
	1.05 × 3.14 × 0.50 = 1.65			
	1.35 × 3.14 × 0.50 = 2.12			
	計 = 6.53	6.53 m ²		
鉄蓋 (口環付)	上尾市仕様 φ600	1 組		
梯子	FRP製	1 基		
敷鉄板	22 × 1524 × 3048 (mm)	21 枚		
給水	水 20m ³	1 式		

計 算 書

略
図

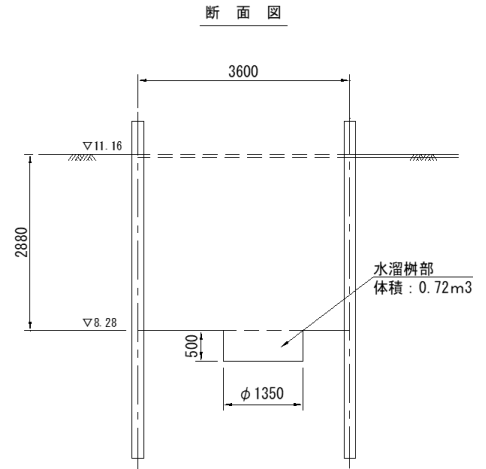
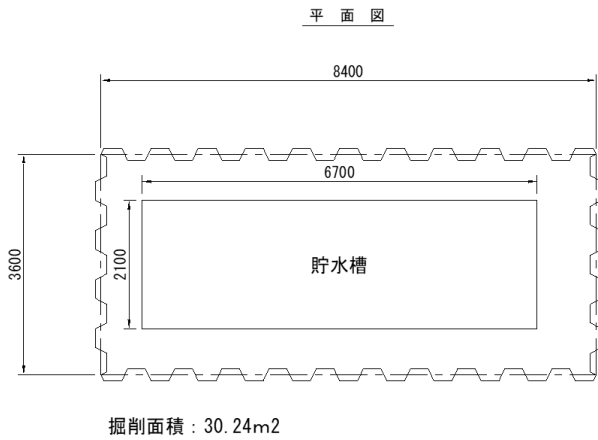


工種	算出根拠	数 量
防水モルタル塗工	削孔径 (φ 200) $0.200 \times \pi = 0.628 = \text{削孔円周}$ 管外径 (φ 125) $0.125^2 \times \pi / 4 = 0.012 = \text{管外径面積}$ コンクリート断面 (425 × 425) $0.425 \times 0.425 = 0.181 = \text{Co断面積}$	
コンクリート工 σck=18N/mm2	$\text{削孔径円周} \times \text{削孔厚} = 0.628 \times 0.20 = 0.1256$	0.13 m ²
コンクリート削孔	$(\text{Co径面積} - \text{管外径面積}) \times \text{Co設置厚} = (0.181 - 0.012) \times 0.15 = 0.0254$	0.03 m ³
	φ200 コンクリート穿孔機	1 孔

貯水槽仮設工 (20m³)

計 算 書

略
図

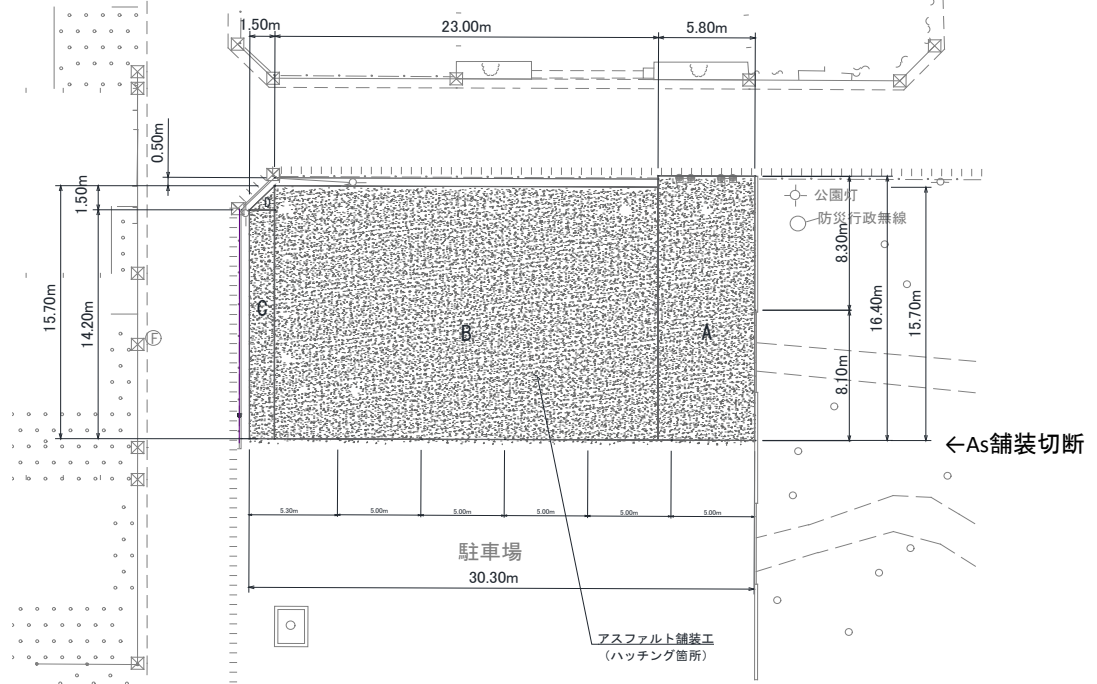


工 種	算 出 根 拠	単 位	数 量																					
掘削工 バックホウ0.8m ³	<table style="width: 100%; border-collapse: collapse;"> <tr> <td style="text-align: center;">掘削面積</td> <td style="text-align: center;">高</td> <td></td> <td></td> </tr> <tr> <td>土止部 30.24</td> <td>× 2.88</td> <td>=</td> <td>87.09</td> </tr> <tr> <td>水溜柵部 1.35² × π/4</td> <td>× 0.50</td> <td>=</td> <td>0.72</td> </tr> <tr> <td colspan="2" style="text-align: right;">計</td> <td></td> <td>87.81</td> </tr> </table>	掘削面積	高			土止部 30.24	× 2.88	=	87.09	水溜柵部 1.35 ² × π/4	× 0.50	=	0.72	計			87.81	m ³	87.81					
掘削面積	高																							
土止部 30.24	× 2.88	=	87.09																					
水溜柵部 1.35 ² × π/4	× 0.50	=	0.72																					
計			87.81																					
埋戻工 発生土	<table style="width: 100%; border-collapse: collapse;"> <tr> <td>土止部 30.24 × 2.88</td> <td>=</td> <td>87.09</td> </tr> <tr> <td colspan="3">【控除】</td> </tr> <tr> <td>防火水槽 躯体 6.70 × 2.10 × (2.42 - 0.19)</td> <td>=</td> <td>▲ 31.38</td> </tr> <tr> <td>防火水槽 基礎 6.90 × 2.3 × 0.35</td> <td>=</td> <td>▲ 5.55</td> </tr> <tr> <td>取水管部 0.125² × π/4 × 0.75</td> <td>=</td> <td>▲ 0.009</td> </tr> <tr> <td>舗装復旧部 30.24 × 0.30</td> <td>=</td> <td>▲ 9.07</td> </tr> <tr> <td colspan="2" style="text-align: right;">計</td> <td>41.08</td> </tr> </table>	土止部 30.24 × 2.88	=	87.09	【控除】			防火水槽 躯体 6.70 × 2.10 × (2.42 - 0.19)	=	▲ 31.38	防火水槽 基礎 6.90 × 2.3 × 0.35	=	▲ 5.55	取水管部 0.125 ² × π/4 × 0.75	=	▲ 0.009	舗装復旧部 30.24 × 0.30	=	▲ 9.07	計		41.08	m ³	41.08
土止部 30.24 × 2.88	=	87.09																						
【控除】																								
防火水槽 躯体 6.70 × 2.10 × (2.42 - 0.19)	=	▲ 31.38																						
防火水槽 基礎 6.90 × 2.3 × 0.35	=	▲ 5.55																						
取水管部 0.125 ² × π/4 × 0.75	=	▲ 0.009																						
舗装復旧部 30.24 × 0.30	=	▲ 9.07																						
計		41.08																						
残土処理工 一般残土	87.81 - 41.08 / 0.90 = 42.17	m ³	42.17																					
土留工 打込・引抜	<table style="width: 100%; border-collapse: collapse;"> <tr> <td>鋼矢板Ⅱ型</td> <td>L = 6.5 m</td> <td></td> </tr> <tr> <td>(3.60 + 3.60 + 8.40 + 8.40) / 0.40</td> <td>=</td> <td>60 枚</td> </tr> <tr> <td>6.50 × 60 × 0.0480</td> <td>=</td> <td>18.720 t</td> </tr> </table>	鋼矢板Ⅱ型	L = 6.5 m		(3.60 + 3.60 + 8.40 + 8.40) / 0.40	=	60 枚	6.50 × 60 × 0.0480	=	18.720 t	t	18.72												
鋼矢板Ⅱ型	L = 6.5 m																							
(3.60 + 3.60 + 8.40 + 8.40) / 0.40	=	60 枚																						
6.50 × 60 × 0.0480	=	18.720 t																						

As舗装工
本復旧

計 算 書

略
図

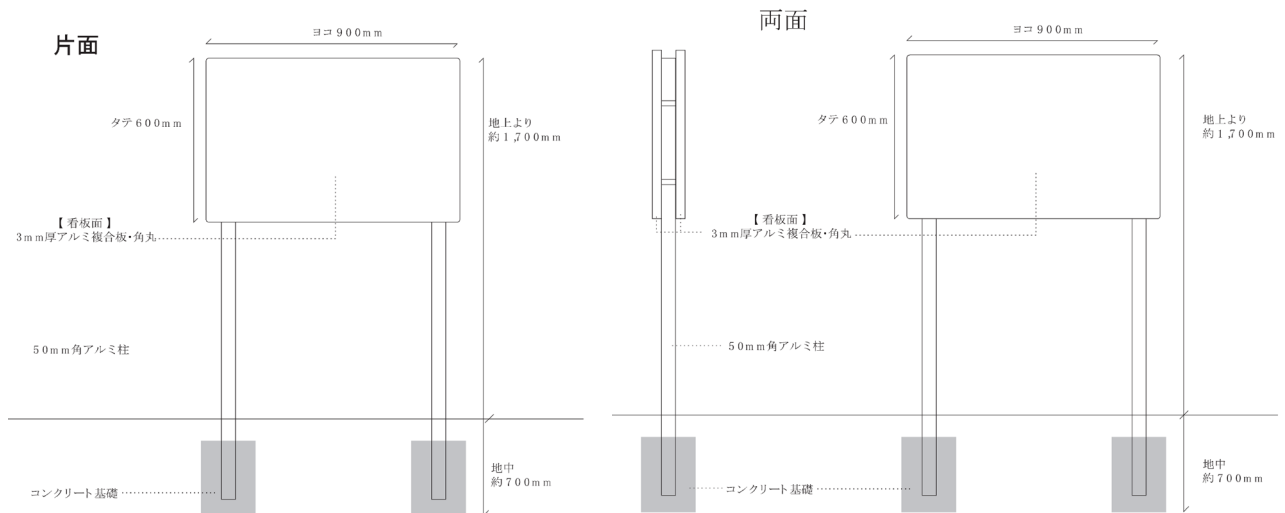
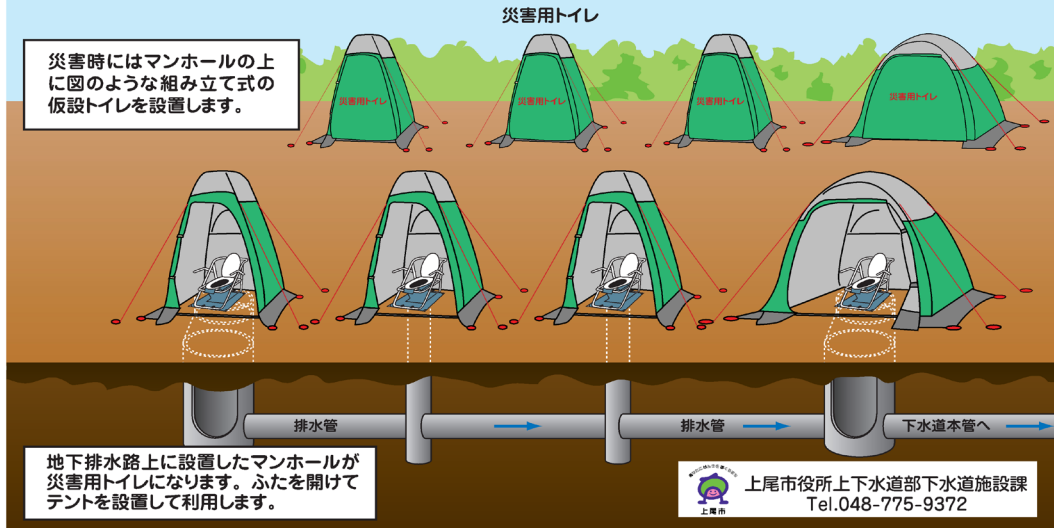


工種	算出根拠	数 量
A	$(16.40 + 16.40) / 2 \times (5.80 + 5.80) / 2$	= 95.12 m ²
B	$(15.70 + 15.70) / 2 \times (23.00 + 23.00) / 2$	= 361.10 m ²
C	$(14.20 + 14.20) / 2 \times (1.50 + 1.50) / 2$	= 21.30 m ²
D	$(1.50 + 1.50) / 2 \times (1.50 + 1.50) / 2 \quad \diagup \quad 2$	= 1.13 m ²
小計	A + B + C + D	= 478.65 m ²
【控除】	トイレ立上り・仕切弁・取水口 (φ 320) $0.32^2 \times \pi / 4 = 0.080 \quad \times 14 \text{ 箇所} = 1.120$	1.12 m ²
	1号マンホール・防火水槽 蓋 (φ 650) $0.65^2 \times \pi / 4 = 0.332 \quad \times 5 \text{ 箇所} = 1.66$	1.66 m ²
	U字型車止め基礎ブロック (□400*400) $0.40 \times 0.40 = 0.160 \quad \times 4 \text{ 箇所} = 0.640$	0.64 m ²
計	A + B + C + D - 【控除】	= 475.23 475.23 m ²
As舗装切断	30.30 + 14.20 + 2.12 + 23.00 + 0.50 = 70.12	70.12 m
不陸正整工	478.65 - 33.93 - 1.90 - 4.66 - 4.00 = 434.16	434.16 m ²

看板仕様

この場所は**災害用マンホールトイレ**設置場所です。

この施設は、災害時に避難場所として活用されます。
大勢の避難者がトイレを利用する事を想定して災害用トイレが併設してあります。

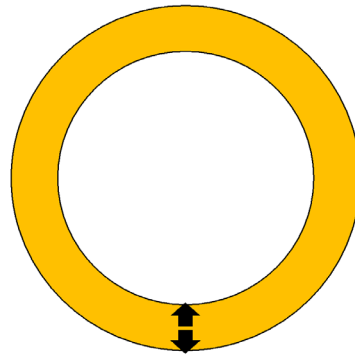


計 算 書

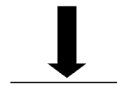
略

図

防火水槽標示ライン



1, 100 mm



150 mm

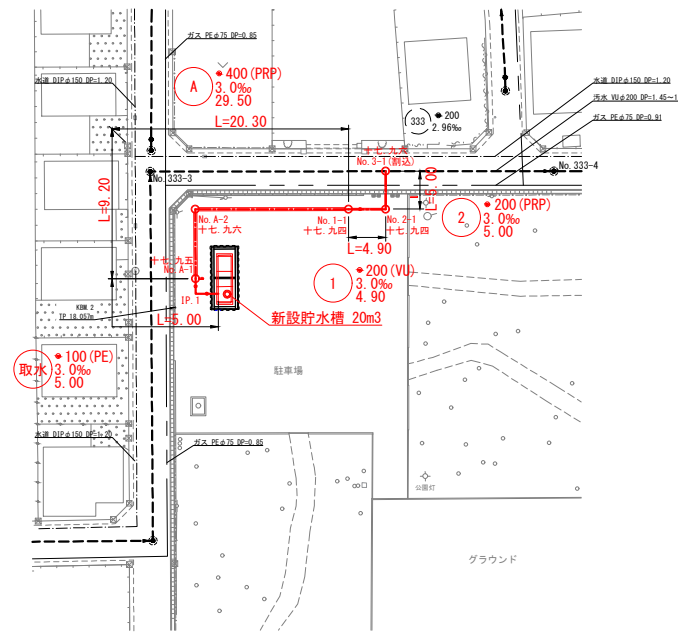
※防火水槽標示ラインは、黄色の焼付塗装により設置すること。

上尾市消防本部『上尾市消防水利施設等に関する設置基準』より

工 種	算 出 根 拠	数 量
<p>区画線</p> <p>区画線設置</p>	<p>幅=150mm 黄色 焼付塗装</p> $(1.10 - 0.15) \times \pi = 3.0 \text{ m}$	<p>3.0 m</p>

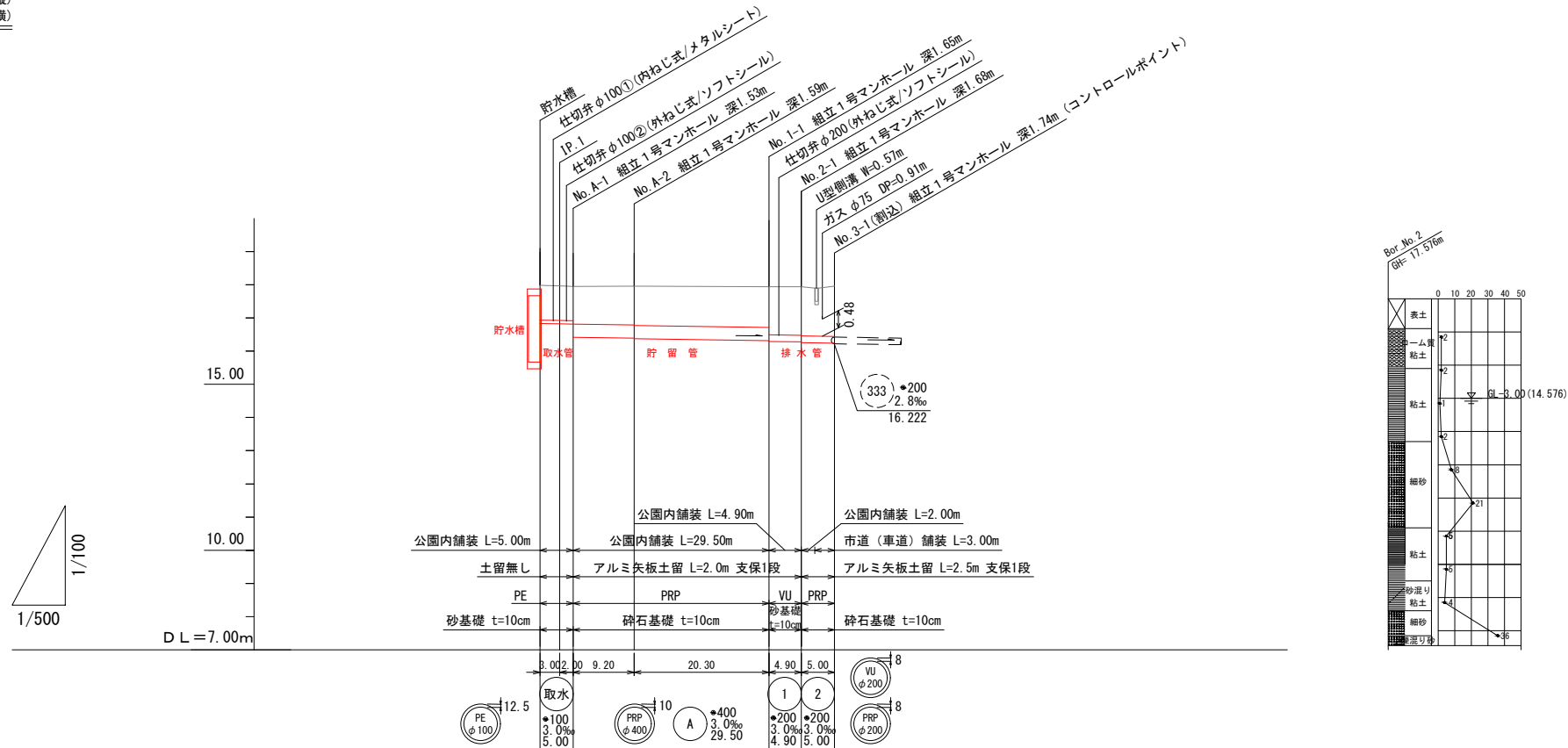
平面図

縮尺 1 : 500



縦断面図

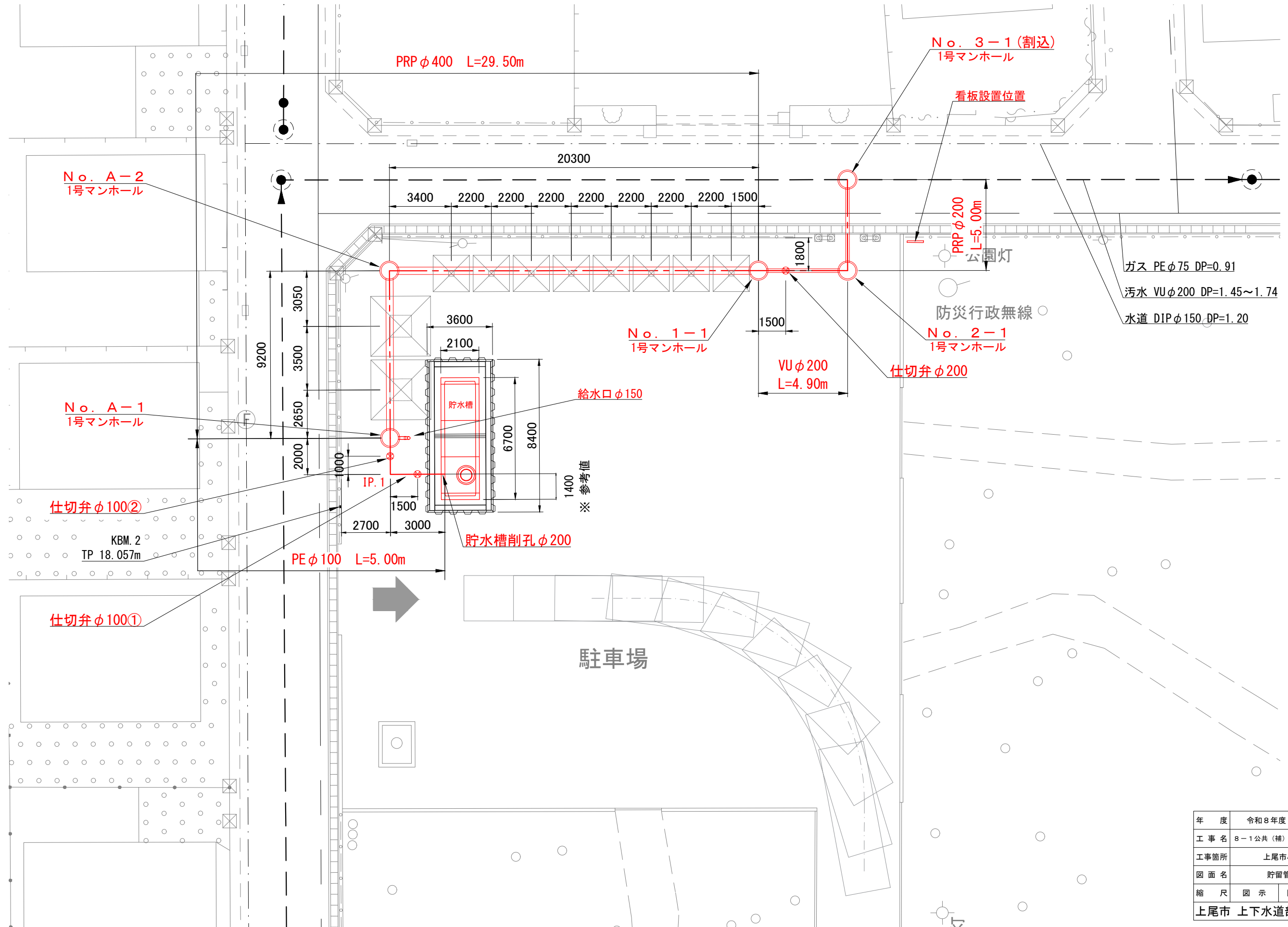
1 : 100 (縦)
縮尺 1 : 500 (横)



現況地盤高		17.98	17.97	17.96	17.94	17.94	17.90	17.96
掘削深		1.26	1.26	1.74	1.74	1.77	1.76	1.83
土被り		1.03	1.03	1.16	1.22	1.46	1.44	1.51
管底高		16.836	16.827	16.393	16.312	16.277	16.251	16.242
単距離		0.00	3.00	9.20	20.30	4.90	5.00	
追加距離		0.00	3.00	14.20	34.50	39.40	44.40	

年度	令和8年度	上尾公共下水道
工事名	8-1公共(補)マンホールトイレ設置工事	
工事箇所	上尾市小泉水山川公園	
図面名	平面図・縦断面図	
縮尺	図示	図面番号 1 / 8
上尾市 上下水道部 下水道施設課		

貯留管部詳細平面図 縮尺 1:100



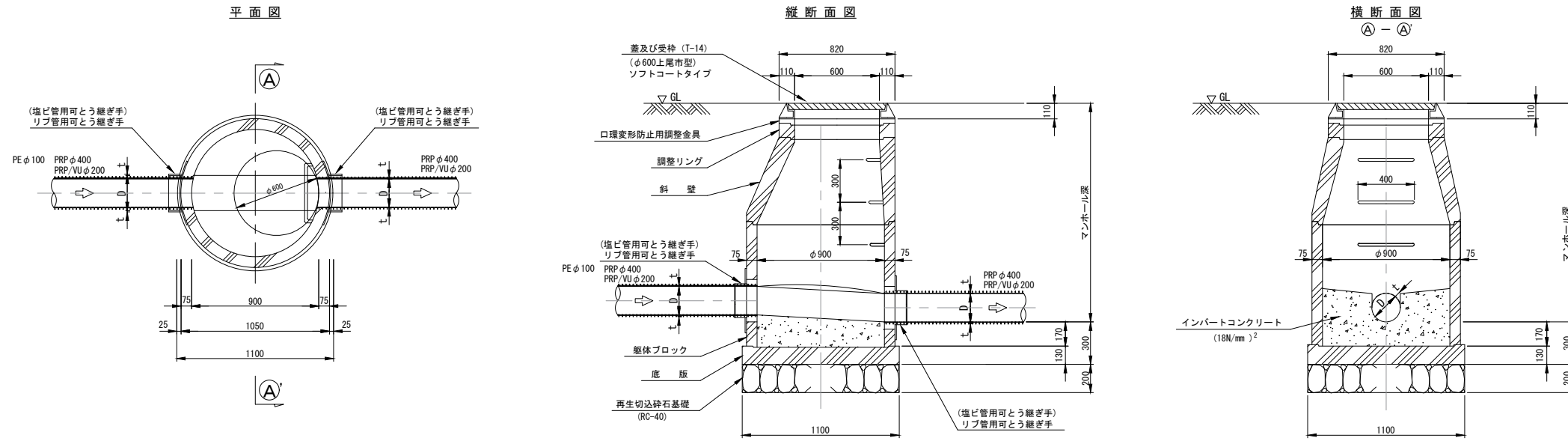
年度	令和8年度	上尾公共下水道
工事名	8-1公共(補)マンホールトイレ設置工事	
工事箇所	上尾市小泉水川山公園	
図面名	貯留管部詳細平面図	
縮尺	図示	図面番号 2 / 8
上尾市 上下水道部 下水道施設課		

組立1号マンホール標準構造図及び割込組立1号マンホール構造図

縮尺 1:20

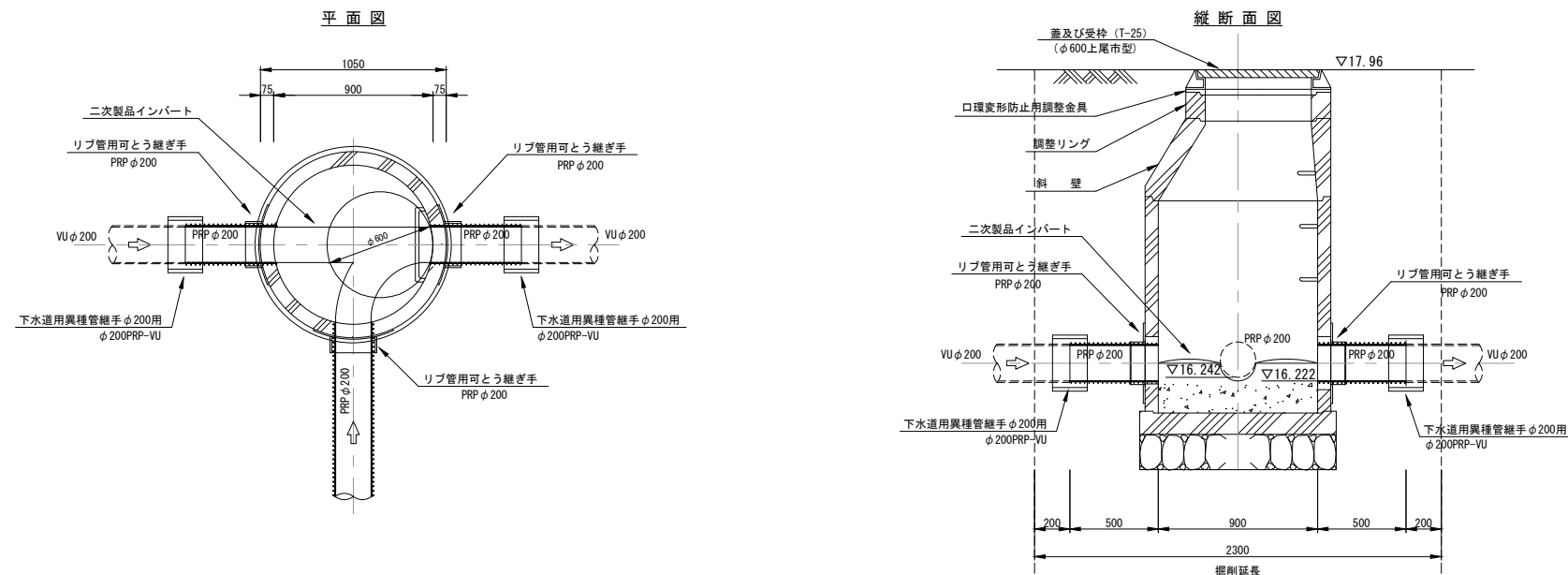
組立1号マンホール標準構造図

(小泉氷川山公園内)



割込組立1号マンホール構造図

(上尾市道内)

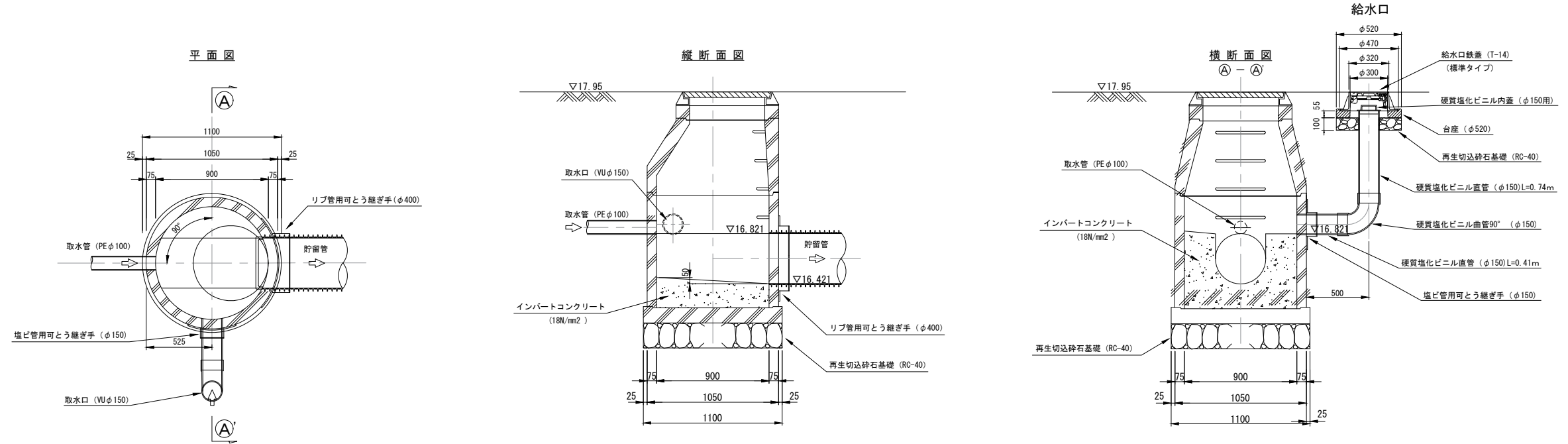


年度	令和8年度	上尾公共下水道
工事名	8-1公共(補)マンホールトイレ設置工事	
工事箇所	上尾市小泉氷川山公園	
図面名	組立1号マンホール標準構造図 及び割込組立1号マンホール構造図	
縮尺	図示	図面番号 3 / 8
上尾市 上下水道部 下水道施設課		

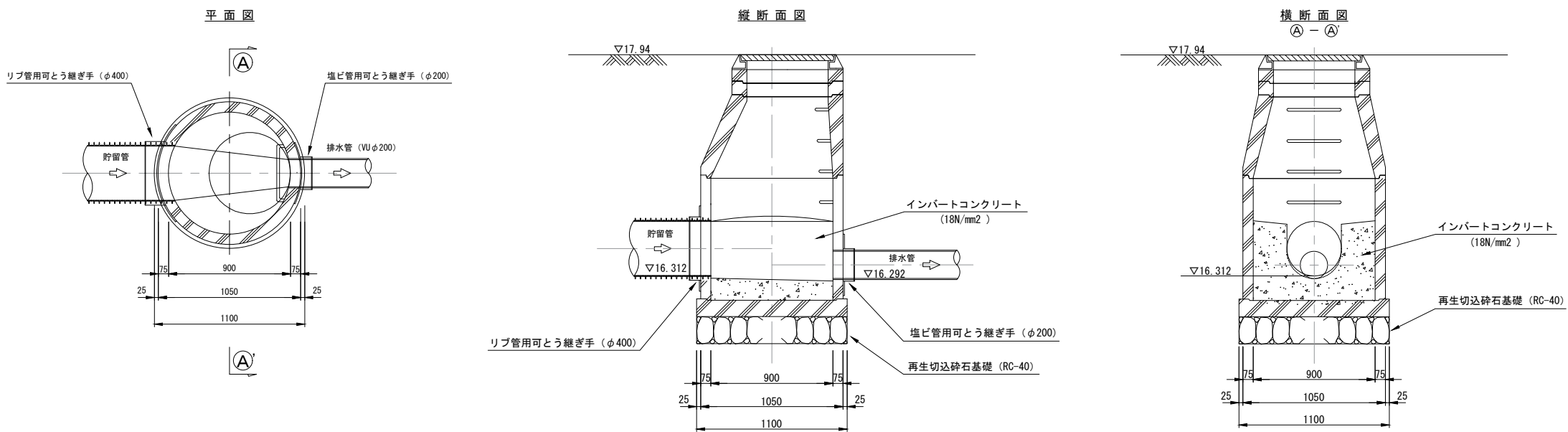
貯留管部組立 1号マンホール詳細図

縮尺 1:20

上流部分



下流部分

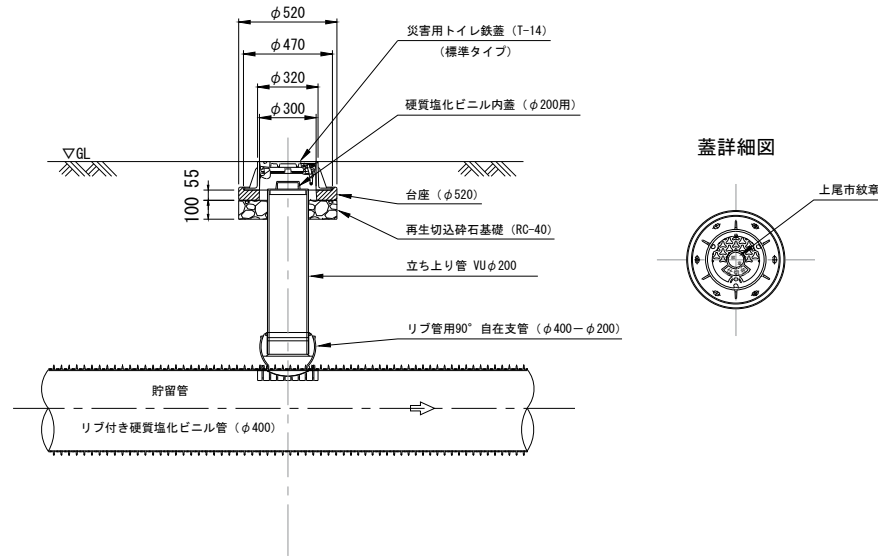


年度	令和8年度	上尾公共下水道
工事名	8-1公共(補)マンホールトイレ設置工事	
工事箇所	上尾市小泉水川山公園	
図面名	貯留管部組立1号マンホール詳細図	
縮尺	図示	図面番号 4 / 8
上尾市 上下水道部 下水道施設課		

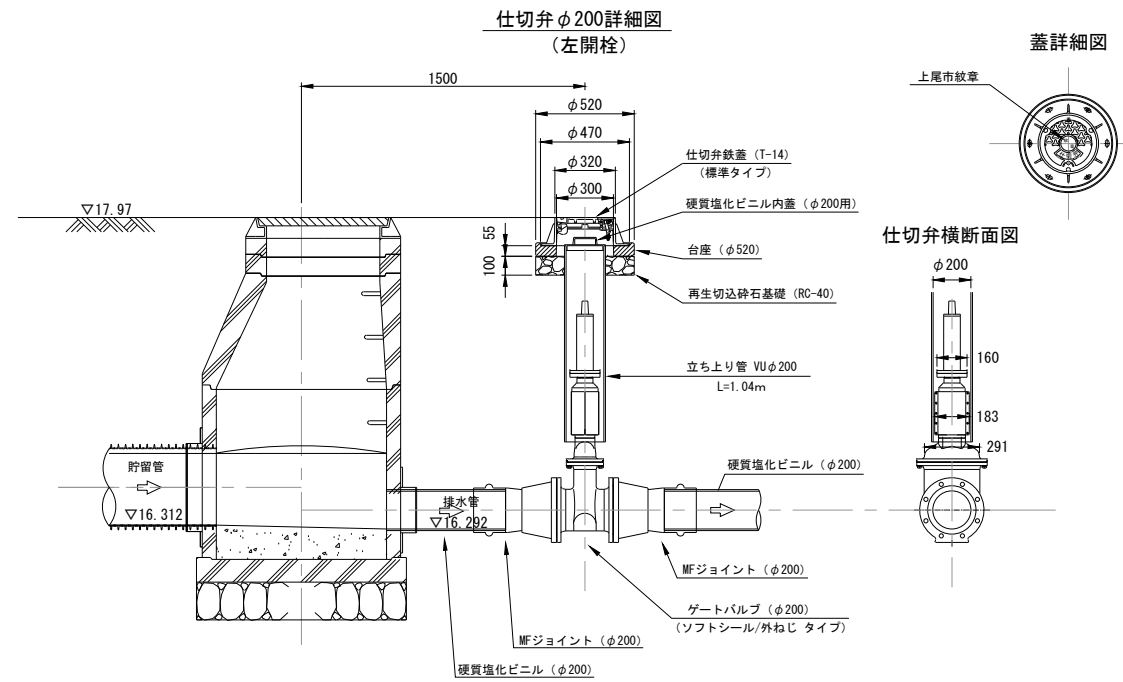
トイレ管及び仕切弁詳細図

縮尺 1:20

トイレ管部標準詳細図

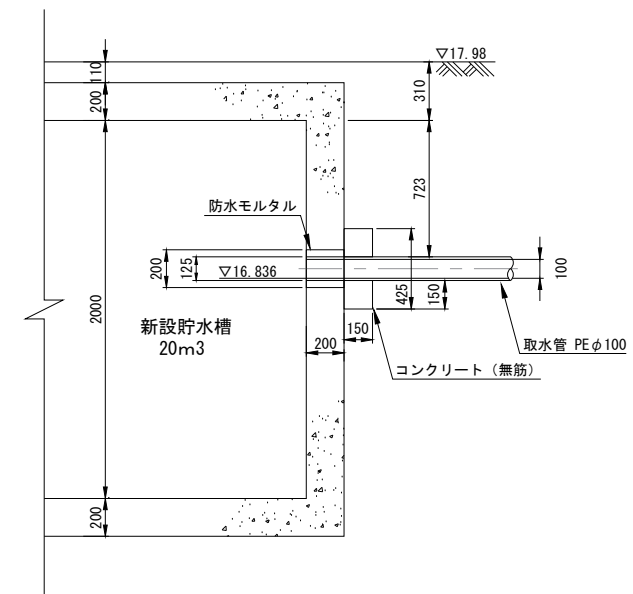
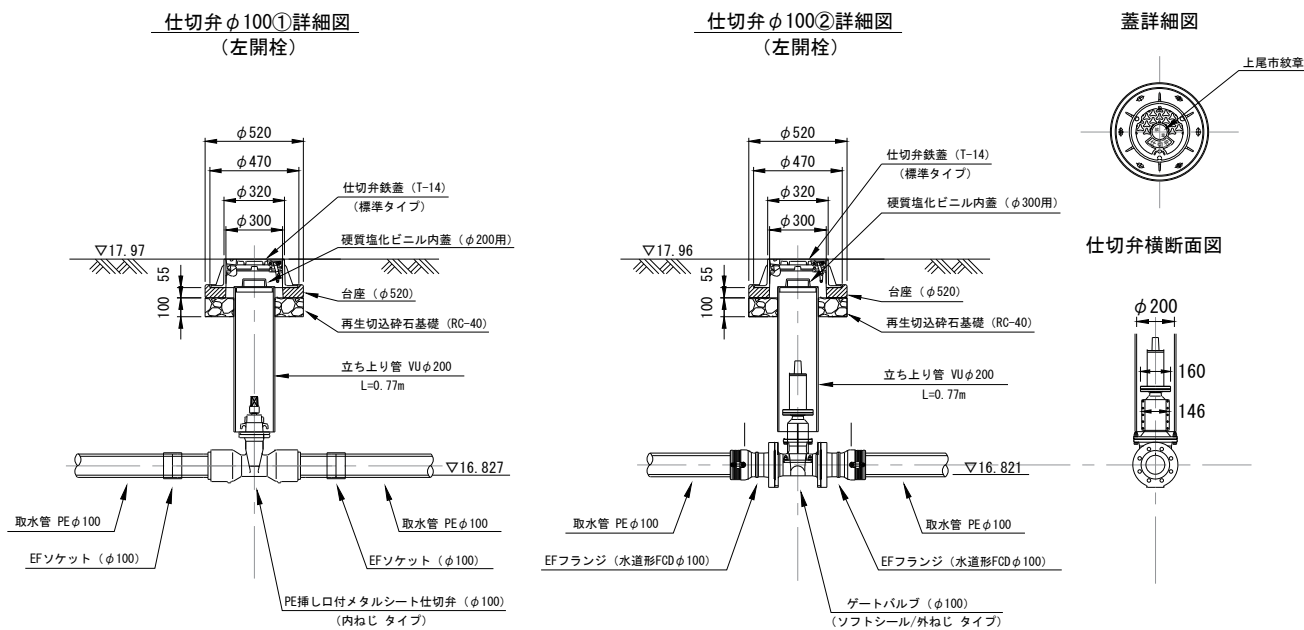


排水部仕切弁詳細図



取水部仕切弁詳細図

取水管位置断面図

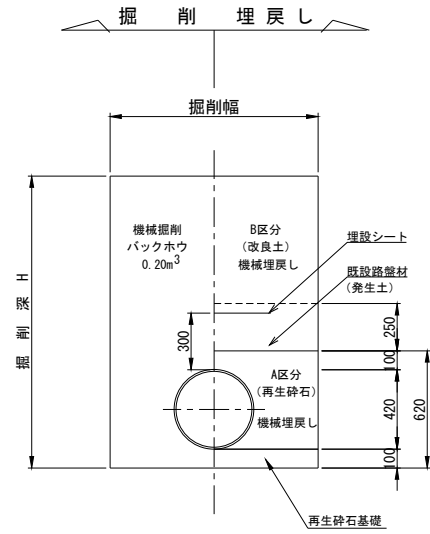


年度	令和8年度	上尾公共下水道
工事名	8-1公共(補)マンホールトイレ設置工事	
工事箇所	上尾市小泉水川山公園	
図面名	トイレ管及び仕切弁詳細図	
縮尺	図示	図面番号 5 / 8
上尾市 上下水道部 下水道施設課		

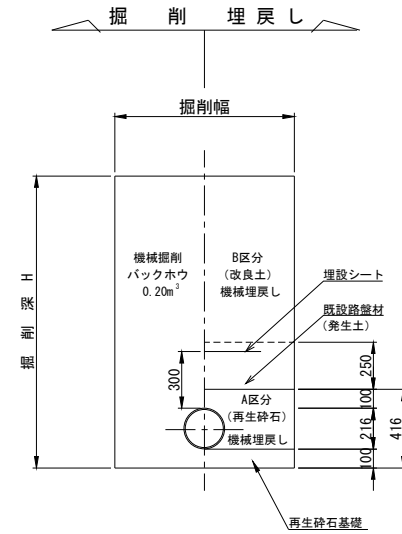
管基礎工・土工定規図及び舗装復旧図

縮尺 1:20

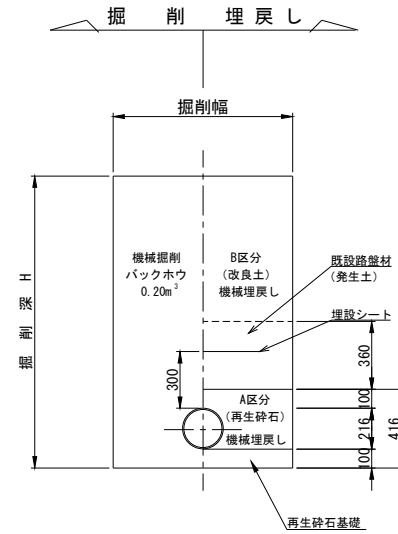
貯留管 (φ400)
(K-13:PRP)



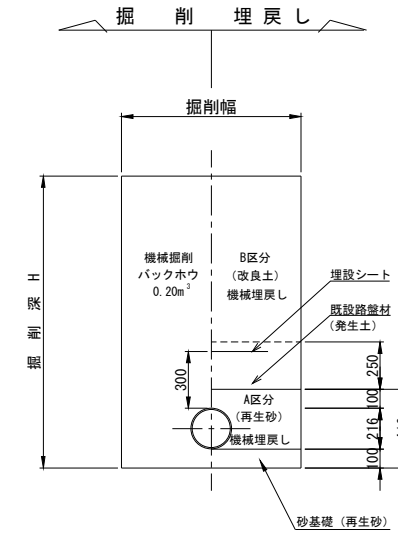
排水管 (φ200)
(K-13:PRP)



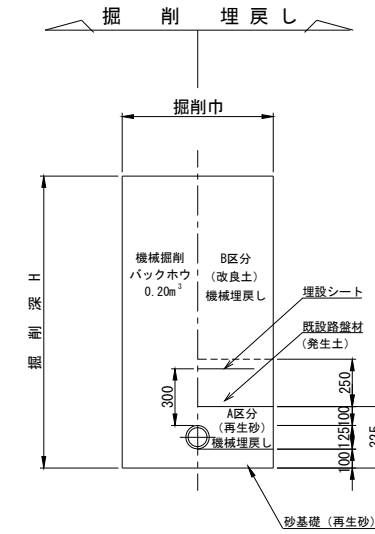
排水管 (φ200)
(K-13:PRP)
(車道部)



排水管 (φ200)
(K-1:VU)

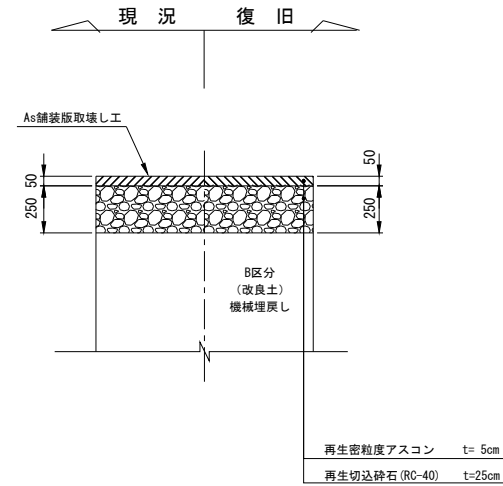


取水管 (φ100)
(ポリエチレン管:PE)

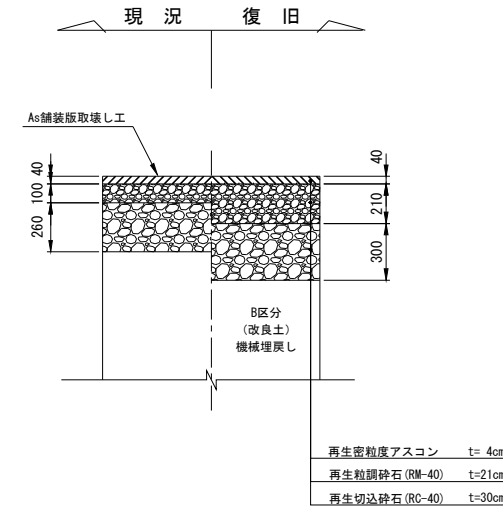


舗装復旧図

公園内舗装



車道舗装
(土地区画整理事業地内)

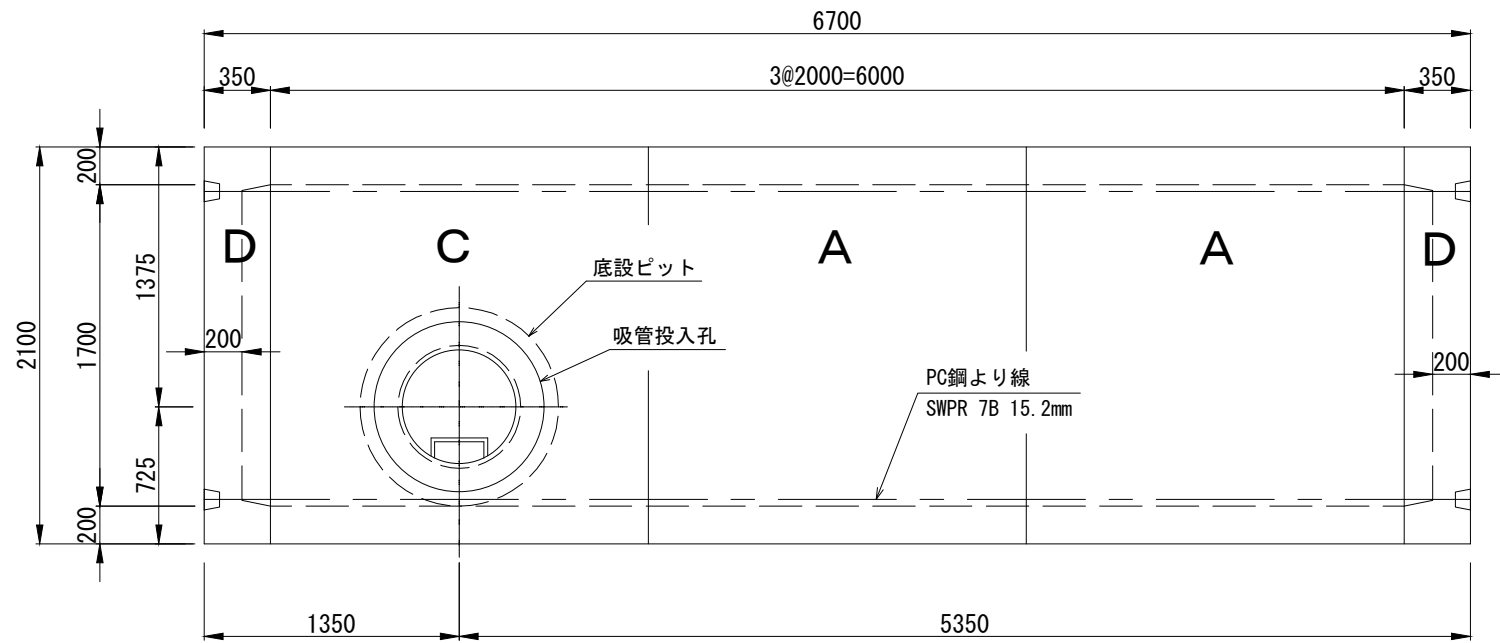


年 度	令和8年度	上尾公共下水道
工 事 名	8-1公共(補)マンホールトイレ設置工事	
工事箇所	上尾市小泉氷山川公園	
図 面 名	管基礎工・土工定規図及び舗装復旧図	
縮 尺	図 示	図面番号 6 / 8
上尾市 上下水道部 下水道施設課		

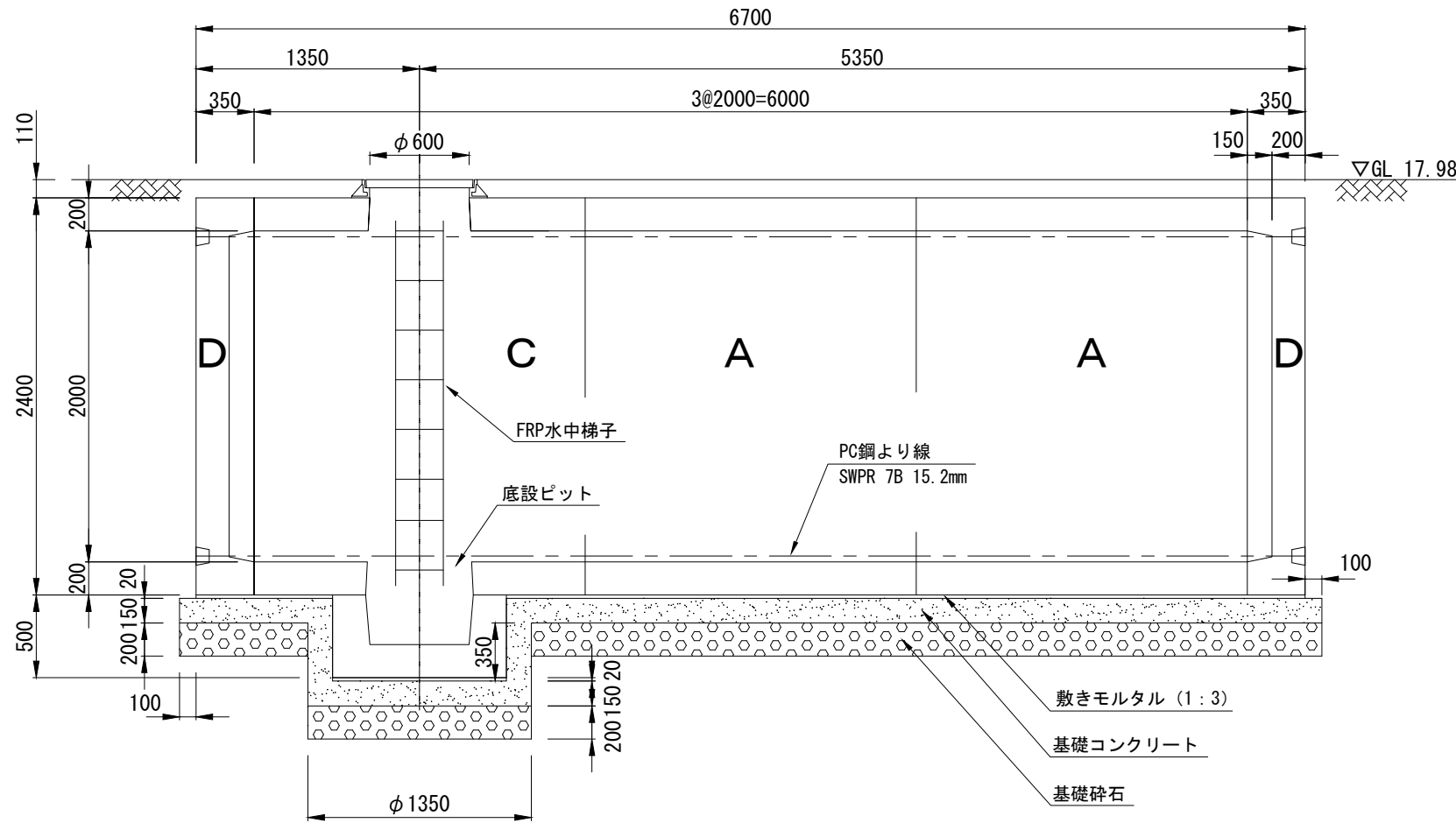
貯水槽 (20m³) 標準図

縮尺 1 : 20

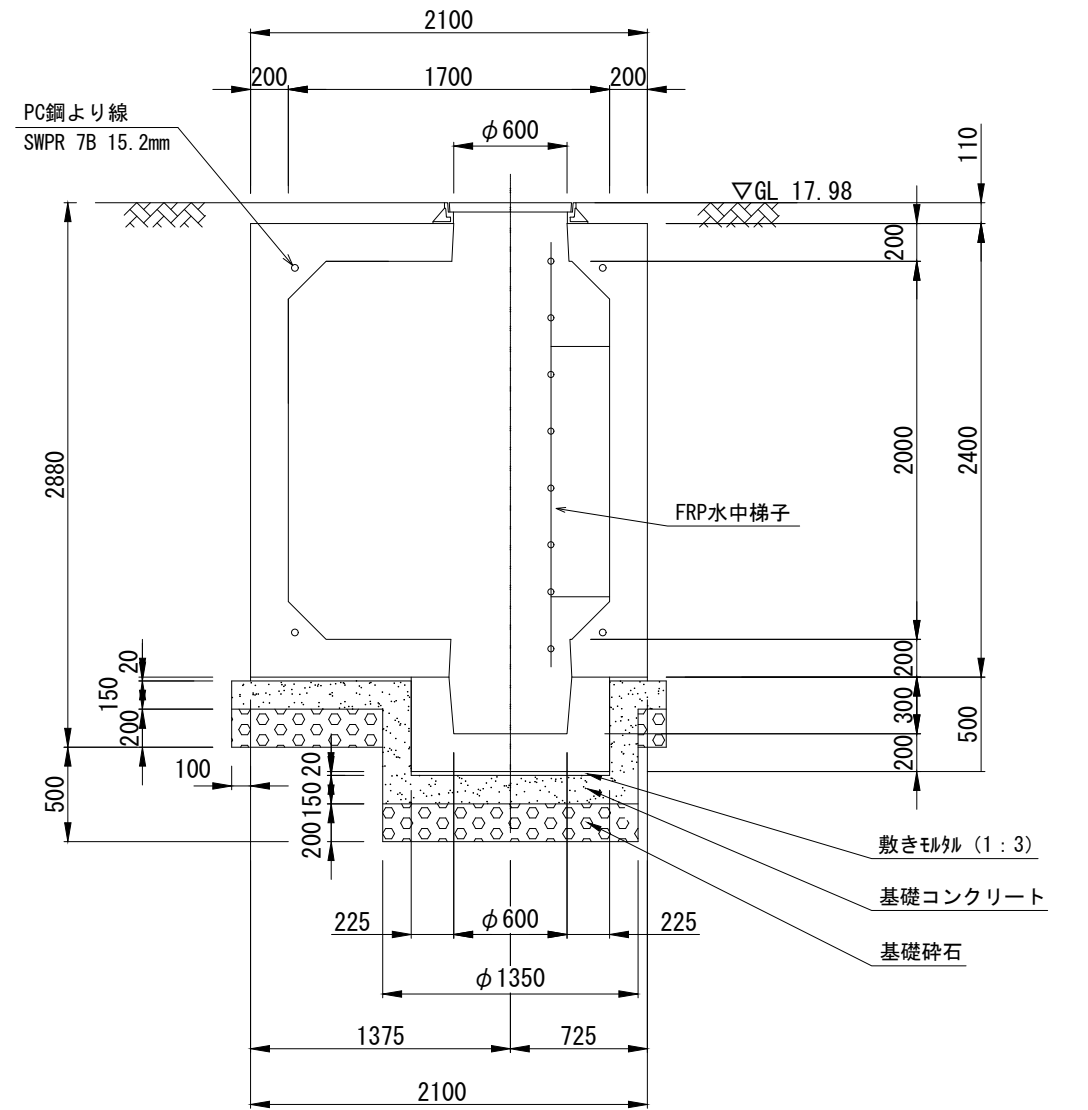
平面図



側面図

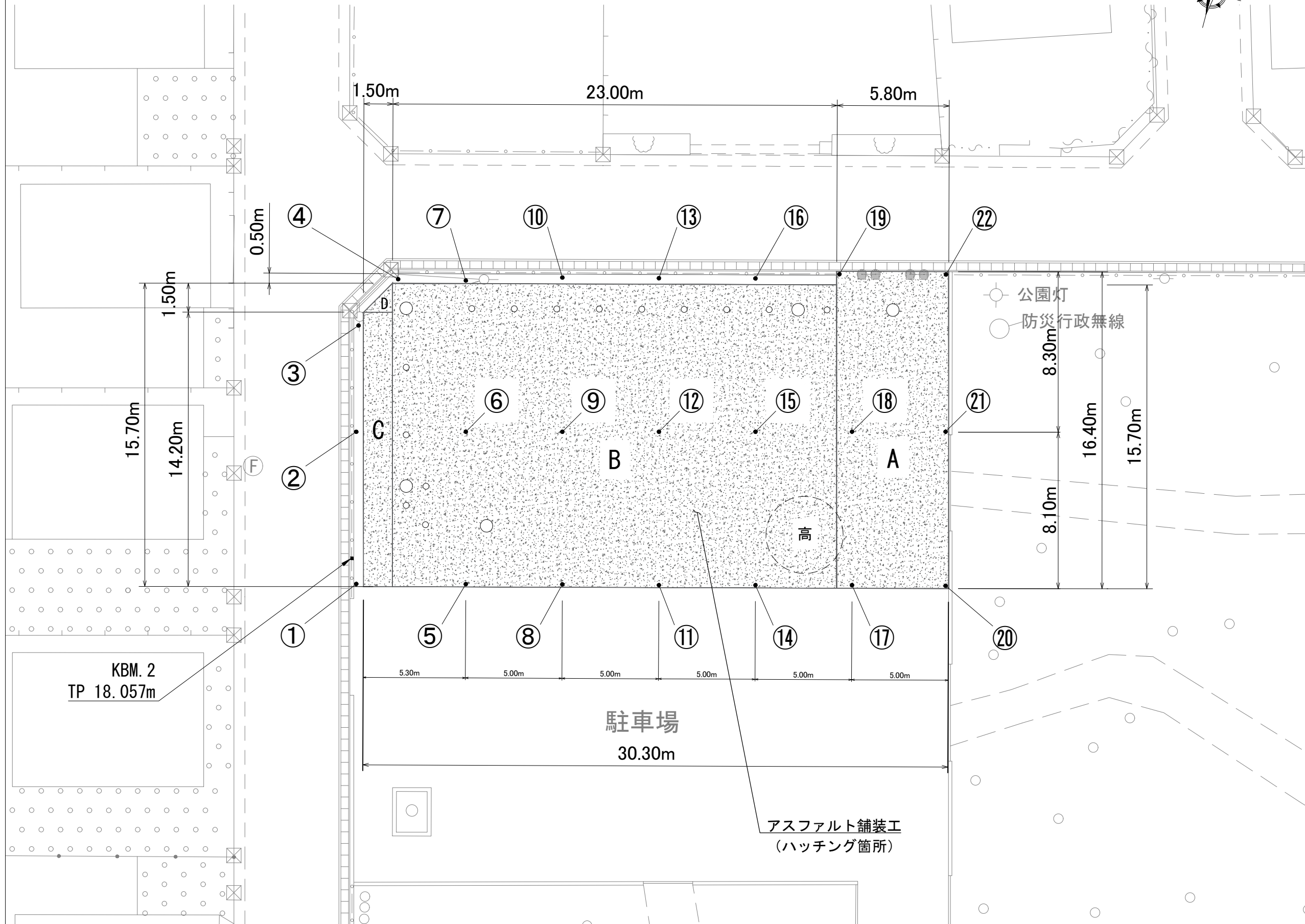


断面図



年 度	令和 8 年度	上尾公共下水道
工 事 名	8-1 公共 (補) マンホールトイレ設置工事	
工事箇所	上尾市小泉水川山公園	
図 面 名	貯水槽 (20m ³) 標準図	
縮 尺	図 示	図面番号 7 / 8
上尾市 上下水道部 下水道施設課		

公園内舗装復旧平面図 縮尺 1:100



測点高(EL)

- ① =17.89
- ② =17.92
- ③ =17.93
- ④ =17.95
- ⑤ =17.99
- ⑥ =18.00
- ⑦ =17.92
- ⑧ =18.05
- ⑨ =18.05
- ⑩ =17.94
- ⑪ =18.05
- ⑫ =18.06
- ⑬ =17.94
- ⑭ =18.06
- ⑮ =18.05
- ⑯ =17.92
- ⑰ =18.05
- ⑱ =18.04
- ⑲ =17.91
- ⑳ =17.99
- ㉑ =17.98
- ㉒ =17.89
- 高 =18.12

公園内舗装
(t=5cm)

- A = 95.12m²
- B = 361.10m²
- C = 21.30m²
- D = 1.13m²

※ 算出の根拠及び人孔フタ部分の控除については、数量計算書『As舗装工』を参照

KBM. 2
TP 18.057m

駐車場
30.30m

アスファルト舗装工
(ハッチング箇所)

年 度	令和8年度	上尾公共下水道
工 事 名	8-1 公共(補)マンホールトイレ設置工事	
工事箇所	上尾市小泉氷川山公園	
図 面 名	公園内舗装復旧平面図	
縮 尺	図 示	図面番号 8 / 8
上尾市 上下水道部 下水道施設課		

上尾市土木工事特記仕様書

(趣旨)

第1条 この特記仕様書は、埼玉県土木工事共通仕様書に定めるもののほか、工事に関し必要な事項を定めるものとする。

(適用)

第2条 この特記仕様書は、上尾市土木工事に適用する。

(共通事項)

第3条 受注者は、「資源の有効な利用の促進に関する法律（平成3年法律第48号。以下「資源有効利用促進法」という。）等の規定により、「再生資源利用計画」、「再生資源利用促進計画」の作成を要する工事については、原則、COBRISでの入力を行い、以下の書類を提出するとともにこれらの記録を保存する。

(1) 施工計画作成時

「再生資源利用計画書」、「再生資源利用促進計画書」及び「工事登録証明書」（COBRISで入力したことの証明）

(2) 工事完了時

「再生資源利用実施書」、「再生資源利用促進実施書」及び「工事登録証明書」（COBRISで入力したことの証明）

2 受注者は、工事の施工前に前項第1号に掲げる「再生資源利用計画書」及び「再生資源利用促進計画書」の内容について、発注者へ説明しなければならない。

3 受注者は前項の説明を実施した後、当該計画を公衆の見えやすい場所へ掲示するものとする。

4 受注者は、施工計画書に建設廃棄物の処理計画を添付するものとする。なお、建設廃棄物の処分にあたり、排出事業者は処分業者と建設廃棄物処理委託契約を締結し、同契約書の写しを処理計画に添付するものとする。また、収集運搬業務を収集運搬業者に委託する場合は、別に収集運搬業者と建設廃棄物処理委託契約を締結するものとする。

5 排出事業者が建設廃棄物の処理を委託する場合には、産業廃棄物管理票（紙マニフェスト）または電子マニフェストにより管理しなければならない。

ア 紙マニフェストの場合は、建設系廃棄物マニフェストA票、B2票、D票、E票を監督員に提示し、確認を受けるとともに、D票、E票の写しを提出する。また、工事検査時には原本を提示しなければならない。

イ 電子マニフェストの場合は、マニフェスト情報登録証明、受渡確認票を監督員に提示し、確認を受ける。また、工事検査時には受渡確認票及び一覧表を提示しなければならない。

6 受注者は、工事の完成後に発注者から請求があったときは、第1項第2号に掲げる「再生資源利用実施書」及び「再生資源利用促進実施書」に基づき、当該実施状況を報告しなければならない。

(受領書の交付)

第4条 受注者は、土砂を再生資源利用計画に記載した搬入元から搬入したときは、法令等に基づき、速やかに受領書を搬入元に交付しなければならない。

(再生資源利用促進計画を作成する上での確認事項)

第5条 受注者は、再生資源利用促進計画の作成に当たり、建設発生土を工事現場から搬出する場合は、工事現場内の土地の掘削その他の形質の変更に関して発注者等が行った土壌汚染対策法等の手続き状況や、搬出先が宅地造成及び特定盛土等規制法の許可地等であるなど適正であることについて、法令等に基づき確認しなければならない。

また、確認結果は再生資源利用促進計画に添付するとともに、工事現場において公衆の見やすい場所に掲げなければならない。

(建設発生土の運搬を行う者に対する通知)

第6条 受注者は、建設現場等から土砂搬出を他の者に委託しようとするときは、「再生資源利用促進計画」に記載した事項（搬出先の名称及び所在地、搬出量、その他法令に基づく事項）と「第5条再生資源利用促進計画を作成する上での確認事項」等で行った確認結果を、委託した搬出者に対して、法令等に基づいて通知しなければならない。

(建設発生土の搬出先に対する受領書の交付請求等)

第7条 受注者は、建設発生土を再生資源利用促進計画に記載した搬出先へ搬出したときは、法令等に基づき、速やかに搬出先の管理者に受領書の交付を求め、受領書に記載された事項が再生資源利用促進計画に記載した内容と一致することを確認するとともに、監督職員から請求があった場合は、受領書の写しを提出しなければならない。

(建設発生土の搬出)

第8条 建設発生土は、（別添1）に記載した土質改良プラントのいずれかにおいて処分するものとする。

2 受注者は、規定様式により搬出前に搬出先市町村の建設発生土担当窓口

あてに建設発生土の搬出情報を郵送・FAX等で提供し、その写しを監督員に提出するものとする。

- 3 第1項の規定にかかわらず、事前に発注者の承諾を得た場合にあっては、(別添1)に記載した土質改良プラント以外の施設において、建設発生土を処分することができる。
- 4 いずれの処分地を選定した場合にあっては、設計変更は行わない。ただし、現場条件や搬出先の事情等、不可効力により、受注者が遠方の処分地を選定したと発注者が認めたときは、設計変更を行うものとする。

(建設廃棄物の再資源化等)

第9条 受注者は、「建設工事に係る資材の再資源化等に関する法律」(平成12年法律第104号。以下「建設リサイクル法」という。)に基づいて、特定建設資材廃棄物を再資源化のための施設に搬入する場合は、適切な施設に搬入しなければならない。なお、特定建設資材廃棄物とは、特定建設資材(コンクリート、コンクリート及び鉄から成る建設資材、木材、アスファルト・コンクリート)が廃棄物となったものである。

- 2 受注者は、契約前に作成した「分別解体等の計画等」を施工計画書に添付して提出するものとする。
- 3 受注者は、特定建設資材廃棄物の再資源化等が完了したときは、建設リサイクル法第18条第1項に基づき、以下の事項等を別紙「再資源化等報告書」に記載し、発注者に報告しなければならない。

- ・ 特定建設資材廃棄物の再資源化等が完了した年月日
- ・ 特定建設資材廃棄物の再資源化等をした施設の名称及び所在地
- ・ 特定建設資材廃棄物の再資源化等に要した費用

また、同条第1項に基づき、特定建設資材廃棄物の再資源化等の実施状況に関する記録を作成し、保存しなければならない。

なお、資源有効利用促進法等に基づく再生資源利用[促進]実施書を作成している場合は、その写しを参考資料として報告に添付するものとする。

- 4 受注者は、工事の施工に当たっては、「彩の国建設リサイクル実施指針」を遵守し、建設資材廃棄物の再資源化等に努め、廃棄物の減量を図らなければならない。

(再生資源の利用)

第10条 下記の再生資材を、備考欄の部分に利用すること。

資 材 名	規 格	備 考
再生アスコン	(13)-50, (20)-50	表層及び基層等
再生粒調碎石	40mm以下	車道路盤等
再生切込碎石	40mm以下	車道及び歩道路盤等
再生砂	細粒分含有率50%未満	歩道等
再生骨材生コンクリート	L 18-10-20BB	均しコンクリート等

なお、現場から40kmの範囲の再資源化のための施設から供給が困難な

場合は、新材への設計変更の対象とする。

(ゼロ・エミッション工事の推進)

第11条 工事の施工にあたっては、ゼロエミッション工事の推進に努めることとする。

(CORINS登録)

第12条 工事請負額 500 万円以上の工事については、CORINS 登録すること。

(法定外の労災保険の付保)

第13条 受注者は法定外の労災保険に付さなければならない。

(管路埋戻土の運搬距離)

第14条 受注者は、工事箇所から管路埋戻に使用する発生土の仮置き場までの運搬経路及び距離を示した書類を提出すること。また、仮置き場を変更した場合は、速やかに変更後の書類を提出すること。

2 選定した仮置き場までの距離が設計距離を超える場合にあっては、設計変更は行わない。ただし、設計距離を下回る場合は、設計変更の対象とする。

(公道上の施工)

第15条 受注者は、第1条の規定によらず、公道上で工事を施工するにあたり、国道にあっては道路占用工事共通指示書（平成21年10月1日付け国関東政第254号関東地方整備局長通達）、県道にあっては道路占用工事標準条件書、市道にあっては道路占用工事施行に関する標準条件書を準拠して施工すること。

(週休2日制適用工事)

第16条 本工事は、上尾市「週休2日制適用工事（現場閉所型）」の試行対象工事である。

試行の実施は、上尾市「週休2日制適用工事」試行要領によるものとする。

試行要領は、上尾市役所ホームページで確認のこと。

上尾市役所ホームページ

(<https://www.city.ageo.lg.jp/page/355165.html>)

工事の施工管理に関する特記仕様書

本工事の施工管理については、上尾市工事請負契約約款、その他関係法規を遵守すること。

また、埼玉県土木工事实務要覧の仕様書編、施工編についても、埼玉県を上尾市に読み替えて工事の施工管理にあたること。

(占有物件切回し工事等の施工管理)

受注者は、本工事に伴い道路内の既存占有物件切回し工事等を施工する必要がある場合、発注者と協議を行うこと。

電子納品に関する特記仕様書

(適用)

第1条 本工事は、電子納品対象工事とする。電子納品とは、測量、調査、設計、工事などの各業務段階の最終成果を電子データで納品することをいう。

(電子成果品の作成)

第2条 成果品は、国土交通省の各電子納品要領・基準及び、「上尾市電子納品運用ガイドライン」に示された内容に基づいて作成する。

(電子成果品の提出)

第3条 成果品は、「上尾市電子納品運用ガイドライン」に基づいて作成した電子データを電子媒体(CD-R)で2部提出する。なお、電子納品対象外の書類は紙媒体により1部提出する。

(電子成果品の確認)

第4条 成果品の提出の際には、国土交通省作成の「電子納品チェックシステム」によるチェックを行い、エラーがないことを確認する。また、最新の定義データに更新したウイルス対策ソフトを用いてウイルスチェックを実施したうえで提出する。

舗装版切断時に発生する濁水の処理にかかる特記仕様書

(趣旨)

第 1 条 この特記仕様書は、埼玉県土木工事共通仕様書に定めるもののほか、舗装版切断時に発生する濁水の処理に関し必要な事項を定めるものとする。ただし、濁水を生じないなど環境に配慮した工法があり、発注者が認めた場合は、この特記仕様書によらなくてよい。

(適用)

第 2 条 この特記仕様書は、上尾市土木工事に適用する。

(処理方法)

第 3 条 受注者は、舗装版切断作業を行いながら濁水を吸引のうえタンクに貯留し、作業後速やかに、排水を処理施設へ運搬し処分する。

(条件)

第 4 条 受注者は、濁水を搬入する業者は、産業廃棄物の汚泥の中間処分業の許可を受けている事業者で、搬入業者が産業廃棄物管理票（マニフェスト）にて管理できるものから選定する。

- 2 濁水の運搬は、受注者が行うこととする。ただし、やむを得ない理由があると監督員が認めた場合は、濁水の運搬を、産業廃棄物の汚泥の運搬許可のある業者に委託することができる。

(提出書類)

第 5 条 受注者は、施工計画書に舗装版切断時に発生する濁水の収集・運搬・処理に関する計画書、受注者と処分業者との契約書の写し及び処分業者の許可証の写しを添付すること。

また、受注者は、濁水の運搬を、産業廃棄物の汚泥の運搬許可のある業者に委託した場合は、受注者と運搬業者との契約書の写し及び運搬業者の許可証の写しを添付すること。

- 2 受注者は、工事完了後速やかに産業廃棄物管理票（マニフェスト）の D 票及び E 票の写しを監督員に提出すること。

また、受注者は、濁水の運搬を、産業廃棄物の汚泥の運搬許可のある業者に委託した場合は、B2 票の写しも監督員に提出すること。

(別添1)

指定処分先一覧

※積算条件に用いる運搬距離は、当該現場から最短距離に位置する処分地を選定し算出しており、受注者が下記一覧より選定した処分地に応じて設計変更するものではない。

プラント会社名	処分地
(株)サンエコセンター	さいたま市見沼区片柳1-368-4
(株)オザワ 天沼プラント	さいたま市大宮区天沼町2-1258
(株)関根商店 三橋改良土センター	さいたま市西区三橋5-1768
五葉建材(株) エコプラザさいたま	戸田市笹目5-1-7
土リサイクルセンター(株) 川口プラント	川口市西新井宿1374
関口工業(株)・三立建設(株)共同企業体 朝霞リサイクルステーション	朝霞市上内間木503-6
(株)祥和コーポレーション 埼玉改良土センター	新座市野火止3-2-33
(株)ウインテック・関口工業(株)共同企業体 和光リサイクルステーション	和光市新倉8-22-16
柳沢コンクリート工業(株) 埼玉中央改良土プラント	桶川市川田谷793
野崎興業(株) エコリサイクルプラント	北足立郡伊奈町小室4830-1
木村建材工業(株) リサイクルセンター	川越市中福918-1
(株)ホートー 川越リサイクルプラント	川越市下赤坂1800-3
リコ・スタイル(株) 三芳改良土プラント	入間郡三芳町上富196-2
(株)加藤建設工業 武蔵プラント	日高市上鹿山795-3
(株)春日部資材 彩の国改良土プラント	春日部市下大增新田281-1

(有)彩光 草加市プラント	草加市柿木町1096-1
須合建設(株) ミサト改良土センター	三郷市インター南1-2-20
(株)埼玉車輛 改良土プラント	草加市長栄1-630-1
(有)荻宿興業 蓮田土質改良プラント	蓮田市閩戸576-1