

市の概要

令和 8 年度



上尾市議会事務局

目次

1	市のあらまし	3
2	上尾市の沿革	4
3	人口／世帯数／面積	7
4	人口の推移	7
5	産業別人口	7
6	予算	8
	（1）令和8年度当初予算一覧表	8
	（2）令和8年度一般会計当初予算	9
	（3）一般会計性質別歳出	10
	（4）財政構造（令和6年度）	10
	（5）令和8年度の主な事業	11
7	議会	13
	（1）議員定数の変遷	13
	（2）党派別議員数	14
	（3）会派別議員数	14
	（4）機構図（令和8年4月1日現在）	15
	（5）議員・三役等報酬（令和8年4月1日現在）	15
	（6）期末手当（令和8年4月1日現在）	15
	（7）行政視察旅費（令和8年4月1日現在）	15
	（8）政務活動費	16
	（9）費用弁償	16
	（10）議会情報	16
	（11）議会ICT推進事業	16

1 市のあらまし

本市の成り立ちは、江戸時代に設置された旧中山道の「上尾宿」を起源とする宿場町で、昭和30年1月1日に3町3村（上尾町、平方町、原市町、大石村、上平村、大谷村）が合併して上尾町となり、3年後の昭和33年7月15日県下19番目の市制を施行し上尾市が誕生した。

本市は埼玉県南東部、東京都心から約35km圏内に位置し、市域は東西10.48km、南北9.32kmで面積は45.51km²である。地形は平坦な大宮台地にあることから起伏が少なく、東西の河川沿いには豊かな自然環境があり、市内の周辺部には武蔵野の面影を残す雑木林が見られる。

市内人口は、国民体育大会の主会場となった昭和42年ごろから急増し、昭和45年の国勢調査では人口増加率102.3%と市としての全国一の伸び率を記録した。令和8年4月1日現在の人口は埼玉県内で7番目の23万616人であり、都心へのアクセスの良さからベッドタウンとして人口が増加してきたが、近年は大きな伸びは見られなくなっている。

市内の鉄道駅は、JR高崎線の上尾駅、北上尾駅があるほか、市東部には埼玉新都市交通（ニューシャトル）の原市駅、沼南駅がある。また、道路環境としては、市内を貫通する国道17号上尾バイパス線（上尾道路）が開通し、首都圏中央連絡自動車道（圏央道）へのアクセスが大幅に向上するなど、交通利便性の高い地域となっている。

2 上尾市の沿革

	年	月	事 項	
昭和	30.	1	3町3村合併新上尾町誕生	
	33.	7	上尾市誕生(県下19番目)	
	42.	10	第22回国民体育大会秋季大会が上尾運動公園を主競技場として開催	
	43.	8	上尾駅西口造成工事着手	
	44.	6	上尾駅橋上駅として完成	
	45.	3	人口10万人突破	
	50.	11	公共下水道供用開始	
	51.	5	「スポーツ都市」を宣言	
	51.	9	人口15万人突破	
	53.	5	上尾丸山公園オープン	
	53.	7	市制施行20周年 市の木「かし」・市の花「つつじ」・市民の木「あおき」を制定	
	55.	5	市民体育館オープン	
	56.	3	市総合計画基本構想基本計画(前期)策定	
	56.	6	図書館オープン	
	58.	7	市制施行25周年	
	58.	9	上尾駅東口「アリコベール上尾」オープン	
	58.	11	消防本部(署)新庁舎オープン	
	58.	12	ニューシャトル開業	
	60.	8	「非核平和都市」を宣言	
	63.	5	総合福祉センターオープン	
	63.	7	市制施行30周年、市民憲章制定	
	63.	11	第1回上尾シティマラソン開催	
	63.	12	JR高崎線北上尾駅開業	
	平成	3.	3	市総合計画基本構想基本計画(後期)策定
		3.	11	新庁舎完成
		4.	6	人口20万人突破
		5.	7	市制施行35周年
7.		10	「人権尊重都市」を宣言	
10.		1	新西貝塚環境センターオープン	
10.		5	上平公園オープン	
10.		7	市制施行40周年	
10.		12	市内循環バス運行開始	
11.		7	上尾駅西口出張所・尾山台出張所の土日開庁	
11.		11	自然学習館がオープン	
12.		4	情報公開制度・個人情報保護制度スタート 市民農園「アグリプラザ平塚」がオープン 上尾丸山公園にバーベキュー場がオープン	
12.		5	児童館アッピーランドがオープン	
13.		6	上尾駅前プラザ館に男女共同参画センター「デュエット21」がオープン	

- 13. 7 「上尾市がさいたま市と合併することの可否を問う住民投票」実施
合併賛成4万4,700票、反対6万2,382票、投票率64.48%、同時に第19
回参議院議員通常選挙
- 13. 8 新井市長が住民投票の結果を踏まえ、さいたま市長に合併協議辞退の回答
- 13. 11 上尾市健康プラザわくわくランドがオープン
- 14. 2 上尾西保育所・子育て支援センターがオープン
- 14. 4 小学校1年生30人学級“あげおっ子アッピープラン”の実施
- 14. 4 市内循環バス“ぐるっとくん”デマンド式バス稼働開始
- 14. 4 公設民営の精神障害者通所授産施設「グリーンドア」、地域生活支援センター
「メンタルサポートハウス杜の家」がオープン
- 14. 10 ISO9001キックオフ宣言
- 15. 3 市内循環バス“ぐるっとくん”東西循環の運行開始
- 15. 4 30人学級“あげおっ子アッピープラン”を小学校2年生まで拡大
- 15. 9 福祉会館の改修工事が完了し、名称を「文化センター」としてオープン
- 15. 7 市制施行45周年
- 15. 11 「上尾伊奈斎場つつじ苑」が供用開始
- 16. 4 30人学級“あげおっ子アッピープラン”を中学校1年生にも実施
- 17. 3 地域イントラネット始動
- 17. 4 市役所本庁舎1・2階の一部(2部8課1室)の土日開庁実施
- 17. 4 複合施設「平方支所・図書館たちばな分館・消防署平方分署」がオープン
- 17. 7 青色回転灯を装備した防犯パトロール車による市内巡回パトロールを開始
- 17. 11 AED(自動体外式除細動器)市内6施設に設置
- 17. 12 文化センター大ホールの緞帳を新調
- 18. 1 図書館上尾駅前分館がオープン
- 18. 10 児童館こどもの城がオープン
- 19. 1 複合施設「大石支所・図書館大石分館・西消防署」がオープン
- 20. 7 市制施行50周年
- 21. 4 市税のコンビニ収納開始
- 21. 7 収納サポートセンター電話催告システム運用開始
- 23. 1 上尾駅周辺整備事業が完了
- 24. 4 瓦葺ふれあい広場がオープン
- 25. 3 上尾駅東口ペDESTリアンデッキが中山道東側まで延伸
- 25. 4 中山道東側の再開発ビル内に「あぴっと!」がオープン
- 25. 7 東保健センターがオープン(旧保健センターの名称を西保健センターとする)
- 25. 7 市制施行55周年
- 26. 4 組織の再編
- 26. 5 証明書発行センターの開設
- 26. 10 パスポートセンターがオープン
- 26. 12 上尾市議会一般質問実施要領を策定
一括式、一問一答式、複合式からの選択制とする一般質問方式を正式に導入
- 27. 1 上尾市議会政策討論会実施要綱を制定
- 27. 3 JR高崎線・宇都宮線・常磐線の一部列車が東京駅に乗り入れる上野・東京
ライン運行開始

27. 8 上尾市非核平和都市宣言30年平和コンサート
27. 10 「キラリ☆あげおPR大使」に上尾メディックス、サッカー選手の加藤順大さん、観世流能楽師の梅若泰志さん、バイオリニストの長尾春花さんを任命
28. 3 「上尾の^{つみた}摘田・畑作用具」が国登録有形民俗文化財に登録
28. 7 JR上尾駅東口ペDESTリアンデッキ上に情報発信モニター設置
28. 9 『ことりっぷ上尾』発行
28. 10 こどもの城10周年・来館者数200万人達成記念式典
29. 6 「キラリ☆あげおPR大使」に「フレッシュあげお」を任命
29. 10 文化センターリニューアルオープン
30. 4 市手話言語条例を施行
30. 4 子育て世代包括支援センター（あげお版ネウボラ）を設置
30. 7 市制施行60周年
31. 2 「キラリ☆あげおPR大使」に棋士の金井恒太さんを任命
31. 4 原動機付自転車オリジナルナンバープレートの交付を開始
- 令和 1. 5 「あげお お土産・観光センター」がオープン
- 「キラリ☆あげおPR大使」に競歩選手の岡田久美子さんを任命
2. 6 平塚サッカー場がリニューアルオープン
2. 10 東京2020オリンピック聖火リレートーチセレモニーを開催
2. 10 上尾市長等政治倫理条例を制定
2. 10 上尾市議会議員政治倫理条例を制定
3. 3 「上尾の^{つみた}摘田・畑作用具」が国重要有形民俗文化財に指定
3. 3 上尾市パートナーシップ宣誓制度がスタート
3. 5 子ども家庭総合支援センターがオープン
3. 9 電子図書館サービスを開始
3. 12 コミュニティセンターがリニューアルオープン
4. 2 市議会にタブレット端末を導入
4. 12 上尾市議会の個人情報の保護に関する条例を制定
5. 4 上尾市・伊奈町消防広域化が開始
5. 4 子ども・子育て支援複合施設（AGECOCO）がオープン
5. 6 上尾市議会基本条例を制定
5. 7 市制施行65周年
5. 12 上尾市議会オンラインによる方法を活用した委員会に関する要綱を制定
6. 4 こどもの医療費無償化を18歳まで拡充
6. 7 健康ポイントアプリ「あげお健康+（ぶらす）」の導入
7. 3 「キラリ☆あげおPR大使」にお笑いコンビ「ハライチ」を任命
7. 4 市内循環バス「ぐるっとくん」EVバス運行開始
7. 4 UDトラックス上尾スタジアム(上尾市民球場)に野球専用AIカメラを導入
7. 5 「キラリ☆あげおPR大使」に自転車競技アンバサダーの太田りゆさんを任命
8. 2 総合福祉センターがリニューアルオープン

3 人口／世帯数／面積

230,616人／110,719世帯／45.51km²（人口・世帯は令和8年4月1日現在）

4 人口の推移人口／世帯数／面積

（単位：人・％）

年	世帯数	人 口			増加率 （四捨五入）
		総数	男	女	
昭和35年	7,473	39,373	19,370	20,003	—
40年	12,249	54,270	27,478	26,792	37.8
45年	29,900	110,027	56,069	53,958	102.7
50年	42,617	145,687	74,573	71,114	32.4
55年	48,994	166,334	84,821	81,513	14.2
60年	53,520	178,436	90,568	87,868	7.3
平成2年	61,804	195,176	98,913	96,263	9.4
7年	70,784	207,743	105,397	102,346	6.4
12年	77,893	215,311	108,464	106,847	3.6
17年	85,706	222,954	111,823	111,131	3.5
22年	92,104	227,074	113,610	113,464	1.8
27年	97,080	228,109	113,478	114,631	0.5
令和2年	103,355	229,265	113,685	115,580	0.5
3年	105,177	230,245	114,082	116,163	0.4
4年	106,375	230,427	114,041	116,386	0.1
5年	107,335	230,164	113,771	116,393	△0.1
6年	108,502	230,123	113,674	116,449	0.0
7年	109,987	230,618	113,876	116,742	0.0

資料：総務課（各年10月1日現在・平成元年から外国人を含む）

5 産業別人口

（単位：人・％）

区分	平成22年		平成27年		令和2年	
	就業者数	構成比	就業者数	構成比	就業者数	構成比
第1次産業	938	0.9	877	0.8	769	0.7
第2次産業	24,346	22.3	23,989	22.0	22,423	21.0
第3次産業	76,568	70.1	78,036	71.5	80,556	75.1
分類不能	7,318	6.7	6,211	5.7	3,558	3.3
総計	109,170	100.0	109,113	100.0	107,306	100.0

資料：国勢調査（各年10月1日現在）

6 予算

(1) 令和8年度当初予算一覧表

(単位：千円・%)

会計別		区分	予算額	構成比	対前年度 比較増減率
一		般 会 計	90,480,000	59.6	2.3
特 別 会 計	国 民 健 康 保 険 会 計		19,466,000	12.8	2.7
	介 護 保 険 会 計		23,193,000	15.3	5.0
	後 期 高 齢 者 医 療 会 計		4,558,000	3.0	13.7
	小 計		47,217,000	31.1	4.8
企 業 会 計	水 道 事 業 会 計		6,464,000	4.3	5.3
	公 共 下 水 道 事 業 会 計		7,635,000	5.0	10.7
合 計			151,796,000	100.0	3.6

(2) 令和8年度一般会計当初予算

(単位 千円・%)

歳 入			歳 出		
款	予算額	構成比	款	予算額	構成比
1 市 税	35,234,328	38.9	1 議 会 費	514,694	0.6
2 地 方 譲 与 税	405,360	0.4	2 総 務 費	8,975,910	9.9
3 利 子 割 交 付 金	60,000	0.1	3 民 生 費	46,712,985	51.6
4 配 当 割 交 付 金	323,000	0.4	4 衛 生 費	7,939,852	8.8
5 株 式 等 譲 渡 所 得 割 交 付 金	420,000	0.5	5 農 林 水 産 業 費	192,127	0.2
6 法 人 事 業 税 交 付 金	375,000	0.4	6 商 工 費	474,701	0.5
7 地 方 消 費 税 交 付 金	5,565,000	6.1	7 土 木 費	5,225,442	5.8
8 ゴルフ場利用税金 交 付 金	33,000	0.0	8 消 防 費	3,626,257	4.0
9 環 境 性 能 割 交 付 金	12,000	0.0	9 教 育 費	10,582,782	11.7
10 地 方 特 例 交 付 金	331,000	0.4	10 災 害 復 旧 費	3	0.0
11 地 方 交 付 税	5,720,000	6.3	11 公 債 費	6,155,247	6.8
12 交 通 安 全 対 策 特 別 交 付 金	22,000	0.0	12 予 備 費	80,000	0.1
13 分 担 金 及 び 負 担 金	1,175,875	1.3			
14 使 用 料 及 び 手 数 料	684,430	0.8			
15 国 庫 支 出 金	19,114,515	21.1			
16 県 支 出 金	7,792,496	8.6			
17 財 産 収 入	127,222	0.1			
18 寄 附 金	606,300	0.7			
19 繰 入 金	4,432,961	4.9			
20 繰 越 金	500,000	0.6			
21 諸 収 入	1,516,313	1.7			
22 市 債	6,029,200	6.7			
うち臨時財政対策債	0				
合 計	90,480,000	100.0	合 計	90,480,000	100.0

(3) 一般会計性質別歳出

(単位：千円・%)

性質別	区 分	令和8年度		対前年比 比較増減率
		予算額	構 成 比	
人 件 費		15,673,403	17.3	2.2
扶 助 費		32,038,019	35.4	6.3
公 債 費		6,155,247	6.8	△3.6
(小 計)		53,866,669	59.5	3.9
物 件 費		15,594,170	17.2	1.2
維 持 補 修 費		43,600	0.1	22.8
補 助 費 等		4,990,806	5.5	4.8
普通建設事業費		8,861,693	9.8	△2.8
うち補助事業費		4,597,186	5.1	2.1
うち単独事業費		4,256,436	4.7	△7.5
うちその他事業費		8,071	0.0	0.2
災 害 復 旧 事 業 費		3	0.0	—
繰 出 金		5,701,974	6.3	△1.5
投 資 ・ 出 資 金 貸 付 金		682,073	0.8	△0.9
積 立 金		659,012	0.7	△2.1
予 備 費		80,000	0.1	—
合 計		90,480,000	100.0	2.3

(4) 財政構造 (令和6年度)

経 常 収 支 比 率	95.0%
実 質 公 債 費 比 率	5.0%
財 政 力 指 数	0.85

(5) 令和8年度の主な事業

- 議場管理事業（議場管理システムの更改）
- コンプライアンス推進事業（カスタマーハラメント研修の実施）
- シティプロモーション推進事業（ホームページ作成支援システム更改）（シティプロモーションの推進【政策企画】）
- タイムカプセル開封事業
- 防犯活動推進事業（防犯対策推進補助金の創設）
- 地域輸送資源活用事業
- 地域防災計画・国土強靱化地域計画等策定事業
- 自主防災組織育成支援事業（防災士養成講座）
- 災害ハザードマップ運用事業（内水ハザードマップの作成）
- 固定資産税等賦課事業（償却資産調査の一部委託）
- マイナンバーカード事務事業（申請書自動作成システムの導入）
- 県議会議員選挙事業
- 戦没者追悼式事業
- 全国健康福祉祭事業
- 高齢者補聴器購入費助成事業【政策企画】
- 保育士人材確保事業
- 地域子育て相談機関運営支援事業【政策企画】
- こども・若者自立支援事業
- 民間教育・保育施設運営費給付事業（こども誰でも通園制度の実施）
- 放課後児童健全育成事業（学童保育所の運営委託）（民間学童保育所への補助金の創設）
- 放課後児童クラブ整備事業
- 生活保護世帯扶助事業（最高裁判決を受けた追加給付）
- スポーツ健康都市宣言推進事業（「あげお健康+」にAIを活用した機能の拡充【政策企画】）
- 予防接種事業（RSウイルスワクチンの定期接種化）
- 乳幼児健康診査事業
- 妊娠・出産包括支援事業（産後ケア事業の拡充）
- 地球温暖化対策推進事業（再エネ・省エネ対策推進奨励金の拡充）（住宅断熱改修奨励金の拡充）
- 路上喫煙防止事業
- 西貝塚環境センター一般事務費（西貝塚環境センター及び健康プラザわくわくらンドの今後の在り方方針策定）
- 園芸振興費補助事業（農産物自販機の設置場所の拡充）（市内農家に対する農産物自販機設置費の補助）（イネカメムシ防除費の補助）
- 中小企業サポート事業（販路開拓支援補助金の創設）
- 産業振興推進事業（企業立地ニーズ調査の実施）
- 地籍調査事業
- 1・2級道路修繕事業（路面下空洞調査）
- 道路維持管理システム等運用管理事業

- 歩行者利便増進道路活用事業【政策企画】
- 都市公園等管理運営事業(バスケットゴールの設置、上平公園テニスコートの改修)
- 第一分団車庫・詰所整備事業
- 部活動地域展開推進事業(イングリッシュサロン(英語クラブ)の実施)(中学校部活動の地域移行を推進)
- 不登校対策事業(学校適応指導教室分室の設置)
- 学校施設更新計画推進事業(学校施設更新に伴う設計委託や工事を実施するほか、上平中学校拡張用用地の取得及び整備)
- 水泳指導委託事業
- 小学校管理運営事業(特別教室にエアコンを設置)
- 「朝のこどもの居場所」運営事業
- 地域クラブ活動参加者支援事業
- 放課後子ども教室運営事業
- 図書館本館改修事業(図書館本館の改修工事に伴う設計業務)(仮本館の整備に伴う負担金)
- 小学校給食管理運営事業(小学校給食の賄材料費)※小学校給食費の無償化を実施
- 中学校給食共同調理場管理運営事業(中学校給食の賄材料費)※中学校給食費の半額支援を実施
- 屋外スポーツ施設管理運営事業(平方スポーツ広場北側地区の整備に向けて基本計画を策定)(平方野球場に常設トイレを新設)
- 介護認定事業(介護認定調査関連業務の外部委託)
- 家族介護支援事業(認知症の徘徊高齢者等に見守りシールを交付【政策企画】)

【政策企画】……上尾市政策企画提案制度(※)において採択された事業

※『みんなでつくる みんなが輝くまち あげお』を実現するため、市民が夢を持てる政策を一般財源ベースで原則1億円の範囲内で当初予算に計上できる制度

7 議会

(1) 議員定数の変遷

(令和8年4月1日現在)

期間	議員定数	※法定数(上限数)
昭和31年1月～	30	30
昭和35年1月～	30	30
昭和39年1月～	30	30
昭和43年1月～	30	36
昭和47年1月～	36	36
昭和51年1月～	36	36
昭和55年1月～	36	36
昭和59年1月～	36	40
昭和63年1月～	36	40
平成4年1月～	36	40
平成8年1月～	32	44
平成12年1月～	32	44
平成16年1月～	32	38
平成20年1月～	30	38
平成24年1月～	30	-
平成28年1月～	30	-
令和2年1月～	30	-
令和6年1月～現在	30	-

※法定数（上限数）について

・昭和22年以降

地方自治法により、人口区分に応じた法定数が定められ、条例で議員定数を減少させることができた。（「法定定数制度」と言われ、法律上の定数を「法定数」と言う。）

・平成15年1月以降

法定定数制度の廃止に伴い、人口区分に応じた上限数が設けられ、議員定数は条例で定めるとされた。

・平成23年8月以降

人口区分に応じた上限数が撤廃された。

(2) 党派別議員数

(令和8年4月1日現在)

自由民主党	6人
公明党	5人
日本共産党	4人
立憲民主党	2人
上尾みらいの党	1人
無所属	12人

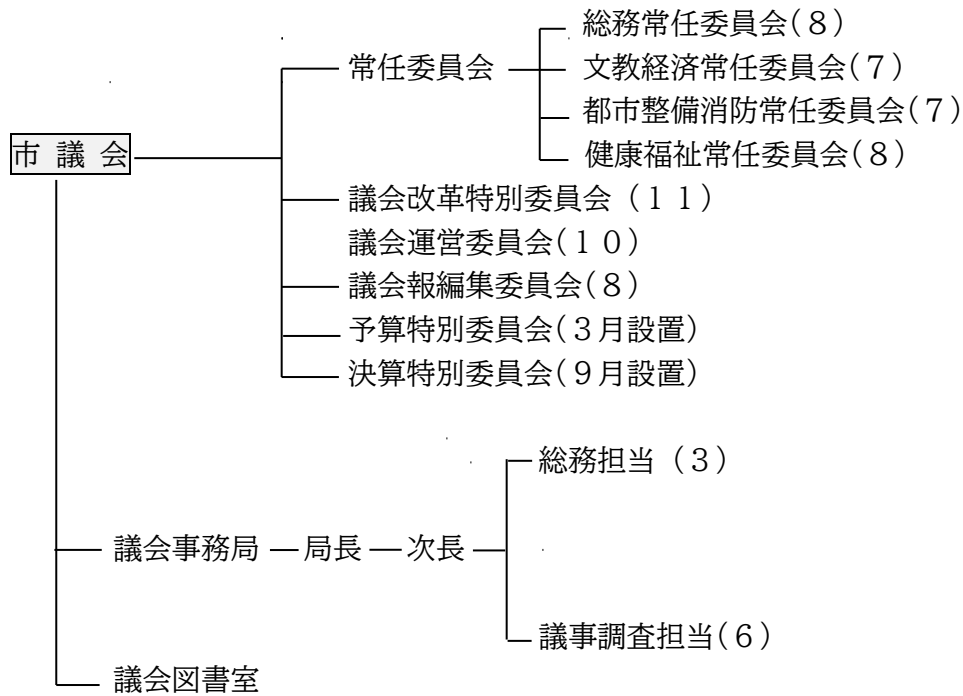
※所属人員順・同人員の場合は50音順

(3) 会派別議員数

(令和8年4月1日現在)

あげお志誠ネットワーク	9人
上尾政策フォーラム	7人
公明党上尾市議団	5人
日本共産党上尾市議団	4人
凛結会	3人
会派に属さない議員	2人

(4) 機構図 (令和8年4月1日現在)



(5) 議員・三役等報酬 (令和8年4月1日現在)

	月 額 (円)
議 長	505,000
副 議 長	460,000
常 任 委 員 長	445,000
議会運営委員長	445,000
議 員	435,000

	月 額 (円)
市 長	900,000
副 市 長	750,000
教 育 長	695,000

(平成7年1月1日施行)

(6) 期末手当 (令和8年4月1日現在)

6月	12月	計
2.325月	2.325月	4.65月

※報酬月額に100分の20を乗じて得た額を基本として計算

(7) 行政視察旅費 (令和8年4月1日現在)

常任委員会	年額	90,000円
議会運営委員会	年額	65,000円
議会報編集委員会	隔年	65,000円

(8) 政務活動費

届出会派に対して交付

月額50,000円/1人(令和8年4月1日施行)

(9) 費用弁償

本会議、常任委員会、議会運営委員会、特別委員会に出席した場合

日額…2,000円 (昭和53年4月1日施行)

(10) 議会情報

会議録、議会関係例規・先例集、議会だより、議会活動抄録、
議会放映(インターネットライブ中継、録画放送、市民ホール)、
市議会ホームページ(平成11年3月1日～)

上尾市議会ホームページアドレス <https://www.city.ageo.lg.jp/site/shigikai/>

(11) 議会ICT推進事業

新型コロナウイルス感染症対策の新しい生活様式として、議員及び職員等の接触機会を減らすため、タブレット端末を用いたオンライン会議およびペーパーレス化などの業務改善を行うことを目的とするもので、令和4年2月から地方創生臨時交付金を活用し、タブレット端末を議員(30台)、執行部(市長、副市長、教育長、部長、次長(全28台))、事務局(11台+予備1台)に導入するとともに、議会棟にWi-Fi環境を整備した。タブレット端末はWi-Fi又はSIM(5GB/月)で通信できる仕様としている。会議等において、貸与された端末を除く情報機器を2台まで持ち込むことが可能となった。

- ・ 会議システム及びタブレット端末使用基準を策定(令和4年1月19日議運)。
→令和7年5月28日改定
- ・ タブレット端末・会議システム操作研修会を開催(令和4年1月31日)。
- ・ 会議での資料配布について、令和4年3月定例会は試行期間として紙と会議システムを併用して運営し、令和4年6月定例会から会議システムで運営。年間約30万ページ分の紙削減効果
- ・ 委員長会議をオンラインで実施(令和4年9月～令和5年12月)
- ・ オンライン視察を実施
 - ↳ 令和4年…羽生市、上越市、堺市、大津市
 - ↳ 令和5年…豊田市、明石市
- ・ 上尾市議会委員会条例を改正し、オンラインによる委員会の開催について規定(令和5年12月26日公布)
- ・ 上尾市議会会議規則を改正し、オンラインによる委員会の開催について規定(令和5年12月28日公布)
- ・ 上尾市議会オンラインによる方法を活用した委員会に関する要綱を制定(令和5年12月28日)

※参考

市の木…かし 市の花…つつじ 市民の木…あおき (昭和53年7月15日制定)

令和8年4月発行

編集・発行 上尾市議会事務局

上尾市本町三丁目1番1号

TEL 048(775)9467

FAX 048(776)2230

〔上尾市議会ホームページアドレス〕

<https://www.city.ageo.lg.jp/site/shigikai/>

