

『広報あげお』は、毎月1日に発行。戸別配布でお届けしています。配布のお問い合わせは、上尾市シルバー人材センター ☎ 048-779-5525・☎ 048-776-1074 まで。

みんなでつくる
みんなが輝くまち あげお



Ageo

広報
あげお

2026
令和8年

No.1103

2
月号

上尾市総合福祉センター



2月12日(木)から

総合福祉センター

リニューアルオープン



●今月の表紙

今月の表紙は、2月12日(休)から順次リニューアルオープンする総合福祉センターです。新しくなったセンターにアップーも大喜び。誰もが安心して快適に利用できるように車いす用トイレやシャワー室などの新設備を設置しています。またカラオケ室やマージャン室など、利用者が楽しく交流できる場が充実しています。

皆さんも新しくなった総合福祉センターにぜひ足を運んでみてください。

スポットライト



カフェを通じて、日常の中で文化芸術に触れられる場を作る
森久 憲生さん(P.15)

市の人口・世帯

(令和8年1月1日現在)

23万639人

男/11万3,825人

女/11万6,814人

※前月より90人増

増減の内訳

出生数/108人

死亡数/252人

転入数/852人

転出数/618人

11万203世帯

※前月より155世帯増

市役所の位置

北緯 35度58分38秒
東経139度35分37秒

市の面積

45.51km²

3 今月のイチ面

総合福祉センター リニューアルオープン

4 特集

みんなでつくる みんなが輝くまち あげおの実現へ！
島山市政3期目始動

6 市政ニュース

上尾市新型インフルエンザ等対策行動計画(案)への意見を募集/上尾市民駅伝競走大会の開催に伴う交通規制のお知らせ/アップー元気カードでお得にまち歩き/民生委員・児童委員 他

14 市民のひろば

まちかど特派員だより〔市民とランナーがつなぐ絆〕/アップーNET/スポットライト〔森久 憲生さん〕/読者の声/未来へすくすく！わが家のアイドル/小学校給食レシピ〔キャラメルポテト〕

17 シティ情報

市民体育館の臨時休館/あげお富士住建ホールの臨時休館/農園の利用者募集/あっぱARスタンプラリー 他

29 図書館へようこそ

30 みんなあつまれ いっしょにあそぼ！

アップーランド/こどもの城/

ももっこルーム/子育て拠点/

イベントカレンダー

32 保健センター通信

一歩ふみ出す健康づくり

34 3月の相談

ハイレイツ
Highlights 外国語情報コーナー

36 あげたて!NEWS

クイズ

アップーを探そう！

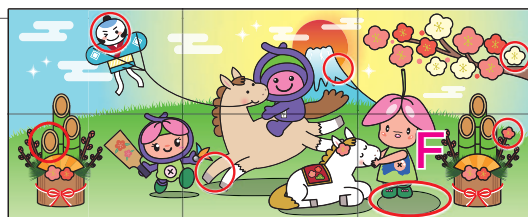
右のアップーが
登場するのは？ページ？

正解者の中から抽選で5人に粗品を差し上げます。

二次元コードから、またははがきかメール(件名「アップーを探そう！」)にクイズの答え、「広報あげお」の感想、郵便番号、住所、氏名、年齢、電話番号を記入して、2月20日(金)まで(必着)に広報広聴課へ。
宛先/〒362-8501本町3-1-1
メールアドレス/s55000@city.ageo.lg.jp



市ホームページ



前号の
答え

F

賞品の発送をもって発表に代えさせていただきます。
正解は3月号のこのコーナーに掲載します。

◆市役所開庁時間/平日8:30~17:00

◆2月の土曜開庁日と窓口/下表のとおり

開庁日	開庁窓口
2/14	市役所(市民課、証明書発行センター、マイナンバー・パスポートセンター、保険年金課、出納室、市民税課、納税課、障害福祉課、高齢介護課、こども支援課、こども家庭保健課)、尾山台出張所、上尾駅出張所
2/28	

※時間はいずれも8:30~17:00です(市役所は12:00~13:00を除く)。

※内容によって受け付けできない業務があるため、事前に担当課へ問い合わせてください。

2月12日(木)
から

総合福祉センター リニューアルオープン

福祉総務課 ☎048-775-5118・☎048-775-9846



総合福祉センターは、2月12日(木)から順次リニューアルオープンします。この施設は「身体障害者福祉センターふれあいハウス」「障害福祉サービス事業所かしの木園」「老人福祉センターことぶき荘」の運営のほか、社会福祉協議会による地域福祉を推進する中核施設です。

今回の大規模改造工事では、老朽化に伴う設備の不具合を解消し、皆さんが快適で安全に過ごせるよう、相談室・多目的室・車いす用トイレを拡充し、ことぶき荘にカラオケ室・マージャン室を新設しました。ぜひ新しくなった総合福祉センターにお越しください。

所平塚724



内覧会を開催します

時 2月3日(火)13:30～15:00 ※受け付け後、自由にご覧ください。
駐車台数に限りがあるため、できるだけ公共交通機関などでお越しください。



総合福祉センターの外観

施設紹介

環境にやさしい

太陽光パネル(30㎡)を設置しました。エントランスにあるモニターで日々の発電電力量を確認できます。



太陽光パネル

新設備を設置

シャワー室・マージャン室・カラオケ室を新設しました。料理実習室の調理台には市内公共施設で唯一、昇降機能が付いています。



シャワー室



料理実習室

誰もが使いやすい

相談室を4室から6室に拡充しました。またトイレスペースを拡張し、車いす用トイレを増設しました。



車いす用トイレ

災害時も安心

緊急災害時に指定のニュース番組を手話と字幕付きで視聴できる聴覚障害者用情報受信装置や、緊急情報に連動したメッセージの表示やフラッシュの点滅ができる緊急情報システムを設置しました。



緊急情報システム

総合福祉センターの各施設再開日

施設名	事業内容	再開日	電話番号	ファクス番号
社会福祉協議会事務局	福祉の理解を進める活動や地域住民の助け合い活動の推進など	2/12(木)	048-773-7155	048-772-8647
障害福祉サービス事業所かしの木園	生活介護事業所として心身障害者の生活指導・作業訓練	2/12(木)	048-776-2260	
身体障害者福祉センターふれあいハウス	創作的活動や機能訓練教室など	2/16(月)※	048-776-2235	
老人福祉センターことぶき荘	健康相談、教養講座、レクリエーション活動	2/16(月)	048-776-2265	

※一部の貸館事業の再開は4月1日(火)からです。

時 とき 所 ところ 内 内容 対 対象 費 費用・金額 ※記載のないものは「無料」 定 定員 持 持ち物
 申 申し込み ※記載のないものは「当日、直接会場へ」 問 問合わせ



みんなであげ みんなが輝くまち あげおの実現へ！

畠山市政3期目始動

はじめに

市民の皆さま、日頃から市政へのご理解とご協力をいただき、心より感謝申し上げます。令和7年11月30日に行われた市長選挙で、多くの皆さまから温かいご支持をいただき、3期目の市政運営をスタートいたしました。改めて、その責任の重さを強く感じています。

3期目スタートに当たって

平成29年の市長就任からの8年間は、上尾市にとって大きな転換期でした。この間、市政への信頼回復やコロナ禍からの脱却など、さまざま

な課題に一つ一つ、確実に、そしてスピード感を持って取り組んできました。しかし、新たな社会課題が次々と生じる中で、まだ道半ばのものも少なくありません。

防災・減災、カーボンニュートラル、DX（デジタルトランスフォーメーション）推進など、課題は多岐にわたりますが、未来は一步一步の積み重ねでしか築けません。日本人で初めてアメリカ野球殿堂入りを果たしたイチロー選手が「小さなことを積み重ねることが、とんでもないところへ行きただひとつの道と語っている」とおり、未来は努力と継続の結晶です。私たちも着実に前進し、次世代に誇れる上尾を引き継いでいきたいと考えています。

特に、子どもや若者、子育て世代

が将来に希望を持てる社会を目指すため、「こどももまんなか社会」の視点を持って施策を進めることが重要です。引き続き、上尾市の先頭に立ち、若い世代も高齢世代も共に支え合う、もつと誇れる上尾の実現に、責任をもって取り組んでまいります。

子育て・教育環境のさらなる充実

本市の人口は23万人を超え、年少人口や子育て世代の転入超過数が全国上位を記録するなど「子育てしやすいまち」として評価をいただいています。これまで「from AGE10（fromエイジゼロ）」をスローガンに掲げ、妊娠・妊産期か

3期目で力を入れる項目

- こどもと子育て世代を全力応援
～子育て・教育環境のさらなる充実～
- だれもがいきいきと活躍できる
「スポーツ健康都市」の実現
～健康・福祉・文化の充実～
- 防災力のさらなる強化！
～市民の命と暮らしを守る安全・安心なまちづくり～
- 市内産業の発展とにぎわい創出
- 未来へつなぐ持続可能なまちづくり
- 公正な政治・公平な行政の推進

畠山 稔

HATAKEYAMA MINORU

【プロフィール】はたけやま・みのる

昭和24年9月24日岩手県陸前高田市生まれ、76歳。平成7年12月上尾市議会議員に初当選(3期11年)。平成19年4月埼玉県議会議員に初当選(3期11年)。平成29年12月上尾市長選挙に初当選し、現在3期目。空手5段。座右の銘「天無私(てんにわたくしなし)」

らの切れ目ない支援体制の構築や、保育ニーズに対応した施設整備を進めてきました。

その結果の一つとして、学童保育・保育所ともに待機児童ゼロを達成しました。今後も、計画的な整備を進めてまいります。

さらに、小・中学校の給食費無償化の拡充に向けた取り組みや、グローバル化の進展に対応した英語教育・英語体験の推進など、子育てしやすいまちづくりに取り組んでいます。



外国の先生の話に熱心に聞く子どもたち

健康・福祉・文化の充実

人口減少・超少子高齢化社会が進む中、「人生100年時代」を見据

えた誰もが生き生きと過ごせる環境づくりが重要です。令和4年4月に宣言した「上尾市スポーツ健康都市」として、市独自の健康ポイントアプリ「あげお健康+」のさらなる活用を推進するほか、各種スポーツ・健康福祉事業の充実を積極的に進めてまいります。



「あげお健康+」の利用者

3×3バスケットボール、スケートボードなどのアーバンスポーツ施設の整備による子どもや若者の運動機会創出や、加齢性難聴者への補聴器購入補助によるフレイル予防の強化などに取り組んでいます。

また長年の課題であった図書館本館の更新については、令和10年度中の開館を目指して取り組んでいます。令和8年度には、市内商業施設のまるひろ上尾SC内に仮本館を設置し、本館改修期間中も親しみやすく居心地の良い環境を整え、閲覧席や学習席を設けるほか、児童書コーナーも充実させる予定です。

将来的には駅前分館として活用し、市民の利便性向上やにぎわい創出を図ってまいります。



図書館仮本館児童書コーナーイメージ

未来へつなぐ持続可能なまちづくり

急速に進む人口減少社会においては、効率的で健全な行財政運営が必要です。

未来を担う子どもたちに限りある資源をつなぐため、SDGs(持続可能な開発目標)やゼロカーボンを踏まえた政策を積極的に推進しつつ、防災力のさらなる強化や市内産業の活性化を図ってまいります。また、老朽化が進む公共施設の再

整備や新しいごみ処理施設の整備を進め、「上尾のまち」を子や孫の世代に残せるよう、持続可能な行財政運営に努めてまいります。

むすびに

私はことしを表す漢字として、挑戦の「挑」を選びました。現状に満足することなく何事にも挑戦していくつもりです。「上尾に住んでよかった」「これからも住みたい」と、より多くの皆さまに実感していただけるよう、常に前進し続ける強い気持ちを持って、職員と共に全力で市政運営に取り組んでまいります。

挑

上尾市長 畠山 稔



上尾市新型インフルエンザ等
対策行動計画(案)への
意見を募集

健康増進課 048-774-1414

FAX 048-776-7355

国および県の新型インフルエンザ等対策行動計画が改定されたことに伴い「上尾市新型インフルエンザ等対策行動計画」を改定します。このたび、計画(案)がまとまりましたので、市民コメント制度に基づき意見を募集します。【計画(案)の公表・意見募集期間】1月30日(金)～2月28日(土)【計画(案)・意見書の設置場所】健康増進課(健康保健センター)、市役所1階情報公開コーナー、各支所・出張所・公民館 ※市ホームページにも掲載します。

市内に在住・在勤・在学の人、市内に事務所・事業所・固定資産を有する人、利害関係人【意見などの取り扱い】内容を検討し、改定の参考にする ※住所、氏名など個人が特定できる内容を除き、意見と市の回答を市ホームページで公表します。個別には回答しません。【提出方法】意見書に必要事項を記入して、直接または郵送(当日消印有効)、ファクス、メールで健康増進課(〒362-0074 春日2-10-33、051780

00@city.ageo.lg.jp)へ ※電話では受け付けできません。

手形・小切手による
市税、上下水道料金などの
支払い受け付けが終了

出納室 048-775-9431

FAX 048-775-0381

経営総務課 048-775-5160

FAX 048-775-9041

電子交換所における手形・小切手の交換終了に伴い、市役所(埼玉りそな銀行派出所を含む)・支所・出張所・上下水道部では、3月13日(金)をもって手形・小切手による市税、上下水道料金、その他公金の支払い受け付けを終了しますので、注意してください。

市指定金融機関および収納代理金融機関の受付終了日は、直接各金融機関に問い合わせてください。

令和8年度学用品費・
給食費などの援助

学務課 048-775-9604

FAX 048-775-5633

経済的な理由で就学が困難と認められる児童生徒の保護者に、子どもの学用品費の一部や給食費などを援助します(所得審査あり)。年度途中で転入した人や、世帯構成が変わり

援助が必要になった人も随時受け付けます。新入学児童生徒学用品費の入学前支給を受けた人も再度申請が必要です。

保護者名義の振込口座が分かる物、賃貸借契約書の写し(賃貸住宅の場合、所在地、契約者名義、契約期間(令和8年4月1日～令和9年3月31日が含まれる物)、家賃金額の記載がある物)など ※令和8年1月2日以降に上尾市に転入した人がいる場合は、令和8年度所得証明書の提出も必要です。令和8年1月1日に住民票がある市町村で取得してください。発行開始時期は6月頃のため、先に申請書などを提出し、所得証明書は取得次第提出してください。

市内小・中学校在籍者(予定者)の保護者/申請書各市立小・中学校、学務課にある。市ホームページからダウンロードも可)に必要事項を記入し、必要書類を用意して直接、通学している(入学する)小・中学校または学務課へ、国・県立小・中学校在籍者(予定者)の保護者/申請書(学務課にある。市ホームページからダウンロードも可)に必要事項を記入し、必要書類を用意して直接、学務課へ

あなたの年金
簡単便利な
「ねんきんネット」で

ねんきんネット専用ダイヤル

0570-058-555

大宮年金事務所 048-652-3399

保険年金課 048-775-5137

FAX 048-775-9827

ねんきんネットは、自身の年金情報の確認や各種手続きをパソコンやスマートフォンから24時間いつでも行えるサービスです。「将来受け取る年金見込額の試算」や「自分の年金記録の確認」「年金振込通知書などの通知の確認」「国民年金に関する手続き」などさまざまな機能があります。

また、e-Tax対応の社会保険料(国民年金保険料)控除証明書や公的年金などの源泉徴収票を電子データで受け取ることで、確定申告を簡単にできます。ねんきん定期便などの通知書もねんきんネットで確認ができます。詳しくは、日本年金機構ホームページを確認するか、ねんきんネット専用ダイヤルまたは大宮年金事務所へ問い合わせてください。



国民年金保険料は
お得な口座振替を



保険年金課 048-775-5137

FAX 048-775-9827

大宮年金事務所 048-652-3399

①口座振替の前納 2年度分の保険料を口座振替で前納すると、納付書払いでの前納より1,340円多い1万7,010円が割引されます(令和7年度額)。1年度分および6カ月分の前納も口座振替がお得です。詳しくは、日本年金機構のホームページをご覧ください。

②口座振替の当月早割 口座振替による毎月納付の場合は翌月末日振替えですが、早割では当月末日振替えとなり、保険料が月額60円引き(令和7年度額)になります。

●①②共通

申本人確認ができる物(マイナンバーカードなど)、年金手帳または基礎年金番号通知書、預(貯)金通帳、通帳届出印を用意して直接、金融機関または大宮年金事務所(さいたま市北区宮原町4-19-9)へ。マイナポータルを経由して「ねんきんネット」からも手続きが可能です。※口座振替の開始月など詳しくは、大宮年金事務所へ問い合わせてください。

上尾市民駅伝競走大会の 開催に伴う交通規制のお知らせ

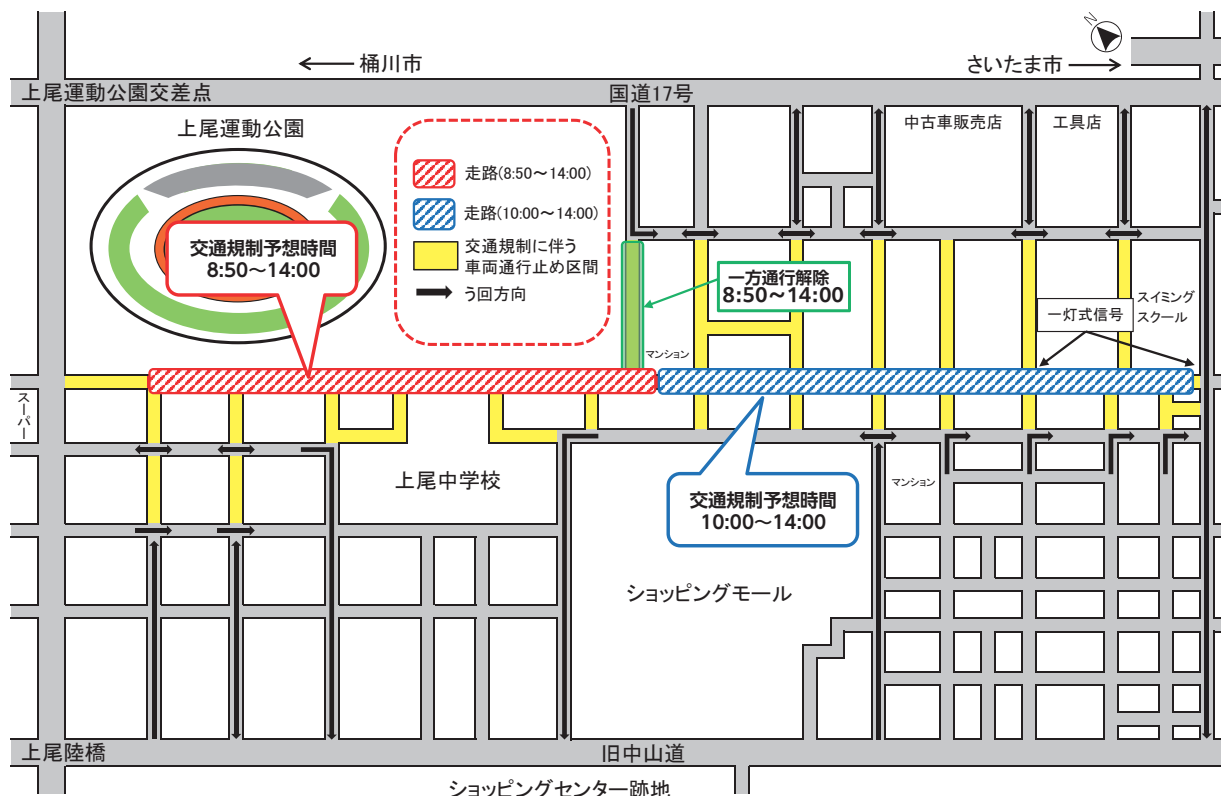
時2月8日(日)8:50~14:00

スポーツ振興課 048-781-8112・048-775-6608

当日駅伝コースになる道路は、ランナーの通過する時間帯が交通規制になります。下図に示した部分の道路は大幅な交通規制が行われますので、車やバスなどで出掛ける際は注意してください。

市民の皆さんとランナーの安全のため、大会競技役員の指示・誘導に従い、コース内の駐車もご遠慮ください。当日はコース周辺の混雑が予想されます。ご理解とご協力をお願いします。

※コース沿いの駐車場などを利用して、競技時間内に車両の使用予定がある人は、2月2日(月)までにスポーツ振興課へ連絡してください。



アップピー元気カードで お得にまち歩き



市ホームページ

高齢介護課 ☎048-775-5124・FAX048-776-8872

65歳以上の高齢者が、市内の協力店舗でアップピー元気カードを提示すると店舗独自の優待サービスを受けられます。アップピー元気カードを使って、市内の店舗を巡ってみませんか。

対市内に在住の65歳以上の人 申本人確認ができる物(マイナンバーカードなど)を用意して、直接高齢介護課または各支所・出張所へ



アップピー元気カード



協力店舗掲示のステッカー

【協力店舗】下表のとおり ※優待内容など詳しくは、市ホームページを確認するか、各店舗に問い合わせてください。

区分	店舗名	所在地・電話番号
買い物	口福堂 アリオ上尾店	杏丁目北29-14 アリオ上尾 ☎048-729-5065
	STUDIO J アリオ上尾店	杏丁目北29-14 アリオ上尾 ☎048-871-7273
	茶の矢島園 アリオ上尾店	杏丁目北29-14 アリオ上尾 ☎048-726-7071
	眼鏡市場 アリオ上尾店	杏丁目北29-14 アリオ上尾 ☎048-780-0811
	Osteria Leale	上町1-1-4小澤ビル1階 ☎048-783-5180
	恵比寿亭	上町1-5-19 ☎048-771-0138
	上尾飯店	仲町1-12-2 ☎048-773-3402
	café+space SOLARIS	仲町2-6-12 ☎048-771-2070
	葉の園	愛宕1-2-9-102 ☎LINE電話だけ対応
	田中家料理店	愛宕1-28-20 ☎048-775-3112
飲食	JACK IN THE DONUTS イオンモール上尾店	愛宕3-8-1 イオンモール上尾 ☎048-871-8808
	焼売てん	愛宕3-16-5 ☎048-919-2105
	食卓の庭 もぐもぐ	本町3-1-1 ☎048-775-8893
	瀧乃家	本町3-4-13 ☎048-775-3019
	Italian bar Arietta	本町3-7-3 ☎048-778-9710
	おばんざい屋 桜	本町4-10-41グリーンストア内 ☎048-779-3110
	焼酎BAR 鹿尾	柏座1-10-3-86 2号室 ☎048-788-5390
	レストランゆーらっぴ	柏座1-10-10 上尾中央総合病院 病院 内売店の隣 ☎048-772-2330
	さきたま風月庵	柏座2-3-29 ☎048-773-3207
	手打ちうどん なすび	柏座2-4-32 ☎048-773-4919
食	塩ホルモン三島まるたか 上尾店	柏座2-10-3 ☎048-782-7289
	まいこカフェ	柏座3-10-10富士見ビルC-102 ☎048-729-5639
	和牛ひらき 上尾店	谷津2-1-50-24モリビルB1 ☎048-871-8211
	上尾飯店 WESTSIDE	谷津2-2-16荒井第1ビル1階 ☎048-919-2288
	Cafe Dining 529	平方505 ☎048-871-8529
	むさしのブランドホテル&スパ レストラン THE LOBBY	原市315 ☎048-723-0001
	割烹 芳松	原市1282-12 ☎048-721-2811
	ピッツア・パスタ・ワイン ビバーチェ	原市1353-7 ☎048-777-6100
	かわたや	瓦葺543-1 ☎048-722-8680
	Café lautomne	瓦葺1855-4 ☎048-721-0235

区分	店舗名	所在地・電話番号
買い物	SUITS&SUITS 北上尾店	緑丘3-3-11 P・A・P・A上尾ショッピング アヴェニュー ☎048-774-4420
	岡野園	上町1-2-36 ☎048-771-0516
	埼玉ダイハツ販売(株) 上尾中央店	上町2-15-20 ☎048-777-5515
	くまざわ書店 上尾店	宮本町1-1 まるひろ上尾SC ☎048-777-1227
	おしゃれ工房 新井屋	仲町1-6-7 ☎048-775-0009
	石川煎餅店	愛宕1-15-1 ☎048-771-0518
	AENA イオンモール上尾店	愛宕3-8-1 イオンモール上尾 ☎048-658-9136
	光雲堂 イオンモール上尾店	愛宕3-8-1 イオンモール上尾 ☎048-788-2098
	SmaPla イオンモール上尾店	愛宕3-8-1 イオンモール上尾 ☎048-856-9153
	和真メガネ イオンモール上尾店	愛宕3-8-1 イオンモール上尾 ☎048-783-4988
買い物	リサイクルショップ宝島 上尾店	栄町1-13 ☎048-871-6628
	トヨタカローラ埼玉(株) 上尾本店	日の出3-2-28 ☎048-775-8811
	(有)浅子花店	柏座1-2-3アゼリアシティ1-101 ☎048-771-0315
	茶の矢島園 上尾モンシェリー店	谷津2-1-50-25 ☎048-771-2055
	特定非営利活動法人 グローブ	上尾村543-2 ☎048-779-3621
	スパイスタウン	上野491-1 ☎070-1455-5901
	茶の矢島園 本店	上野241-1 ☎048-725-2055
	(有)尾山台サイクルセンター	瓦葺2670-54 ☎048-722-7364
	手焼せんべいの店・山崎	瓦葺2694-16 ☎048-722-2047
	文教社	瓦葺548-4 ☎048-722-0033
買い物	フランス菓子 ジョゼ	中妻1-12-8北上尾マンション102 ☎048-771-1619
	メガネ パリミキ 北上尾店	中妻2-2-3 ☎048-772-7135
	トヨタカローラ埼玉(株) 上尾中妻店	中妻2-2-6 ☎048-771-2011
	上尾市障害福祉サービス事業所 かしの木園	藤波1-209-1 (2/12休以降:平塚724総合 福祉センター内) ☎048-776-2260
	領家グリーンゲイブルズ	領家401-1 ☎048-729-8264
	ネットトヨタ東埼玉(株)マイネット上尾	上285-1 ☎048-771-3575
	アイシティ アリオ上尾店	杏丁目北29-14 アリオ上尾 ☎048-780-0071
	AENA アリオ上尾店	杏丁目北29-14 アリオ上尾 ☎048-657-8931
	KIRAT アリオ上尾店	杏丁目北29-14 アリオ上尾 ☎048-780-0075

区分	店舗名	所在地・電話番号
健康・きれい	菊池接骨院	上1757-4 ㊟048-777-0008
	鈴木薬局 北上尾店	上平中央1-18-15 ㊟048-782-4971
	COLOR LABO Ario上尾	㊟丁目北29-14 アリオ上尾 ㊟048-729-7607
	Kanunu Beauty Lounge	西宮下1-8秋山ビル1階 ㊟048-788-5482
遊び・学び	アピナ 上尾店	緑丘3-3-11 P・A・P・A上尾ショッピングアヴェニュー ㊟048-783-4747
	A STYLE BOWLING	緑丘3-3-11 P・A・P・A上尾ショッピングアヴェニュー ㊟048-788-5009
	カラオケBanBan 上尾駅東口店	上町1-1-1上尾第一ビル2階 ㊟050-3134-0549
	松島堂 上尾東口店	宮本町11-13 ㊟048-776-3210
	HIS イオンモール上尾営業所	愛宕3-8-1 イオンモール上尾 ㊟050-1743-4223
	パラポランド 上尾ショールーム上尾店	谷津2-1-1 ショーサンブラザ ㊟048-779-8050
	極楽湯 上尾店	上尾村500-1 ㊟048-779-2641
	天然温泉 花咲の湯 HANASAKI SPA	原市570 ㊟048-723-3726
	上尾天然温泉 日々喜の湯	中分2-180-1 ㊟048-780-0026
	ラウンドワンスタジアム 上尾店	平塚917-1 ㊟048-778-3411
	くまのみ整骨院 アリオ上尾店	㊟丁目北29-14 アリオ上尾 ㊟048-729-7821
	GiGOアリオ上尾	㊟丁目北29-14 アリオ上尾 ㊟048-729-6125
	㈱大塚	緑丘2-5-6 ㊟048-773-1234
	有限会社 京屋商店	仲町1-5-10 ㊟048-771-0179
	Re:GRe	愛宕3-8-1 イオンモール上尾 ㊟090-9851-6741
	はんこ広場 上尾店	柏座2-5-10 ㊟048-778-6011
	はんこ広場 上尾東口店	宮本町9-8村田ビル1階 ㊟048-778-1785
	㈱エステート白馬 上尾駅前店	谷津2-1-1 ショーサンブラザ ㊟0120-307-898
	うさちゃんクリーニング 上尾店	上尾村1217-2 ㊟048-774-3016
その他	ホワイト急便 瓦葺店	瓦葺544 ㊟048-721-2164
	コインランドリーしゃぼん 尾山台店	瓦葺544 ㊟048-721-2164
	㈱真和興業	浅間台4-21-33 ㊟090-9813-0254
	うさちゃんクリーニング マルエツ上尾井戸木店	井戸木1-7-1 ㊟048-772-3122
	SDKハウスサービス	井戸木3-11-28 ㊟090-9851-6049
	スターバインド 上尾ショールーム店	小泉2-1-3 ㊟048-871-7699
	ハーバルホーム㈱	上76-6 ㊟048-770-1188
	㈱Re-style	南97-13 ㊟048-783-3215
	SVシステム㈱	平塚535-5 ㊟048-777-2201
	スマホ修理工房 アリオ上尾店	㊟丁目北29-14 アリオ上尾 ㊟048-726-0330
	チャーミークリーニング アリオ上尾店	㊟丁目北29-14 アリオ上尾 ㊟048-726-6863
	おそうじ本舗 上尾本町店	伊奈町学園3-62-4 ㊟0120-40-1174
	柿の園	加須市外川445-13 ㊟048-781-9040

※店舗の情報は、原則として各店舗から提出された協力申込書に従っています。
※令和7年12月31日時点の情報です。

区分	店舗名	所在地・電話番号
飲食	志賀坂	瓦葺2680-6 ㊟048-722-2574
	SUTTENDO COFFEE	中妻1-16-8 ㊟048-856-9116
	インド料理サリナ	浅間台2-10-6タツオビル1階 ㊟048-871-8503
	café Dhigu	小泉1-2-5 ㊟048-708-0632
	もんじゃ・お好み焼き わいず 上尾店	小泉1-10-4 ㊟048-725-1177
	社会福祉法人 上尾あゆみ会 大石事業所	藤波1-209-2 ㊟048-782-4177
	chez MACIO上尾	小敷谷291-5 ㊟048-783-5137
	上尾の魔女カフェ	領家328-7 ㊟048-782-9880
	利久庵	上1382-6 ㊟048-772-2830
	焼肉ホルモン専門店 マーベリックス上尾本店	西門前288-1 ㊟048-884-8015
	ステーキとドイツビール マーベリックス上尾店	西門前288-1 ㊟048-788-3250
	Outdoor Café 山小屋	菅谷2-86-3 ㊟048-729-5814
	日本一 アリオ上尾店	㊟丁目北29-14 アリオ上尾 ㊟048-780-0078
	イタリア食堂パステル アリオ上尾店	㊟丁目北29-14 アリオ上尾 ㊟048-780-0087
	麵処 直久 アリオ上尾店	㊟丁目北29-14 アリオ上尾 ㊟048-782-4470
健康・きれい	越後そば あたご亭	㊟丁目北24-17㊟丁目ビル103 ㊟048-725-4560
	やきとりの扇屋 上尾大谷店	大谷本郷719-1 ㊟048-780-6898
	ひだまりカフェChouchou	伊奈町西小針6-124 ㊟048-788-2841
	上尾らめめん	さいたま市北区宮原町4-111-10 ㊟048-779-8489
	揚太郎本舗	川口市安行鎮根岸2517-1 ㊟048-282-4840
	もみほぐしのお店 三休	緑丘3-4-34 ㊟048-775-0733
	足立屋薬局	上町1-2-33 ㊟048-771-0040
	nail salon chou chou	宮本町14-18 ㊟048-773-7272
	Esthetic room Progrés	仲町1-7-26 ㊟048-788-3783
	POLA THE BEAUTY イオンモール上尾店	愛宕3-8-1 イオンモール上尾 ㊟048-780-2011
	心身健康倶楽部 イオンモール上尾店	愛宕3-8-1 イオンモール上尾 ㊟048-729-8124
	あつみ薬局 上尾店	栄町1-17 ㊟048-780-2622
	鈴木薬局 上尾本町店	本町5-13-27 ㊟048-773-1519
	EARTH coiffure beauté 上尾店	春日2-6-1 ㊟048-782-5661
	カーブス イトーヨーカドー上尾駅前	谷津2-1-1 ショーサンブラザ ㊟048-772-0778
	あおぞら接骨院 上尾本院	上尾村1339-5 ㊟048-777-7333
健康・きれい	さくら薬局 上尾二ツ宮店	二ツ宮955-1 ㊟048-778-9343
	鈴木薬局 平方店	平方4277-10 ㊟048-780-2127
	SMILE美容室	瓦葺544 ㊟048-797-8558
	かわらぶき指圧治療室	瓦葺2230-20 ㊟048-723-2836
	おはな接骨院	小泉5-1-7グランドールⅡ 203 ㊟048-782-5969
	鈴木薬局 第一団地店	小敷谷845-1 ㊟048-726-2234

2月2日(月)から

アッピー元気カードの電子運用を開始します

アッピー元気カードが、市LINE公式アカウントで表示できるようになります。メニュー画面の入力フォームから登録できます。詳しくは、高齢介護課に問い合わせてください。

民生委員・児童委員

福祉総務課 ☎048-775-5118・☎048-775-9846

■地域で相談・支援を行うボランティア

民生委員・児童委員は、住民の皆さんの身近な相談役として活動しています。それぞれ担当地区(受け持ち地区)があり、各地域で、高齢者・障害者・子どもの悩みなど、福祉にまつわるあらゆる相談に応じます。委員の任期は3年間です。委員の中には、児童福祉に多く関わる主任児童委員がいます。

昨年12月1日に民生委員・児童委員の改選が全国一斉に行われました。各地区の民生委員・児童委員は下表のとおりです(敬称略)。

■相談の秘密は守られます

民生委員・児童委員は法律で「守秘(秘密を守る)義務」が規定されています。相談内容などの個人の秘密は固く守られるので、安心して相談してください。

相談が必要な場合には、地区内の同委員を紹介するので、福祉総務課に問い合わせてください。

上尾東地区(35人)

	氏名	担当地区
1	廣瀬 由香利	緑丘1丁目(1~4番)
2	古水 順子	緑丘1丁目(5~14番)
3	宮澤 奈緒美	緑丘2丁目(1~7番)
4	小山 和子	緑丘2丁目(8~12番)
5	秦 君枝	緑丘3丁目
6	武藤 晶子	緑丘4丁目
7	小林 歌子	緑丘5丁目(東地区)(1~2、13~20番地)
8	手島 宮子	緑丘5丁目(西地区)(3~12、21~23番地)
9	渡部 悦子	上町1丁目(東側)(3、7~9、12~17番)
10	青木 誠	上町1丁目(西側1~5)(1、2、4~6、10、11番)
11	田澤 真理恵	上町2丁目(1~7番)
12	清水 松代	上町2丁目(1~7番以外)
13	原田 桃子	エージオタウン
14	桐原 陽子	ニツ宮一区中央(836、961~973、1028、1039~1084、1095、1161番地)
15	中村 直子	ニツ宮一区西北(1088~1156番地)(1091、1095番地を除く)
16	齋藤 弘美	ニツ宮一区東(958、977~1036番地)(1028番地を除く)(1085~1087番地)(原市1422番地の一部)
17	小磯 佐代美	ニツ宮二区東(657、870~959番地)(877、958番地を除く)
18	欠員	ニツ宮二区西1(648、795~868、877番地)
19	三友 延江	ニツ宮二区西2(620~793番地)(648、657番地を除く)
20	芦邊 陽子	向原(東北)
21	矢部 和子	向原(北)
22	小林 浩美	向原(南)(ニツ宮1091を含む)
23	上野 充子	ビレッジハウス上尾向原
24	服部 秀明	本町1丁目
25	金子 美枝	本町2丁目
26	内村 栄子	本町3丁目(2~5、8番)
27	安田 信一	本町3丁目(6、7、9~13番)
28	菊池 波江	本町4丁目
29	欠員	本町4丁目(レック上尾)
30	白石 淳子	本町5丁目(10~17番)
31	永島 英夫	本町5丁目(1~9、18番)
32	佐藤 万紀子	本町6丁目(北)
33	坂井 千恵子	本町6丁目(南)
34	平野 朱美	原新町、大字中妻
35	欠員	根貝戸団地
36	青木 明美	上尾東団地
●主任児童委員		
37	原 里美	上尾東地区
38	中嶋 美名子	上尾東地区

上尾西地区(23人)

	氏名	担当地区
1	白井 孝子	春日1丁目(2の一部、5~15番)、春日2丁目(1~5、8~11番)
2	村上 信夫	春日1丁目(1~4、16~26、40~48番)(2の一部を除く)
3	海藤 佳子	春日1丁目(27~39番)
4	欠員	春日2丁目(6~7、12~27番)
5	河部 克博	柏座1丁目東側(1~4番)
6	藤波 三枝	柏座1丁目西側(7~9番)
7	欠員	柏座1丁目西側(10番)
8	野川 佳奈子	柏座1丁目西側(11~13番)
9	木所 雅一	柏座2丁目(1~3、7、8番)
10	戸ヶ崎 久美子	柏座2丁目(9~14番)

11	金内 睦枝	柏座2丁目(4~6番)、富士見2丁目(1~4番)、合津2丁目8~12~26
12	欠員	柏座3丁目
13	飯島 和代	フィーリア上尾
14	小杉 道郎	パーク上尾 沓・参番館
15	市毛 エミ子	パーク上尾 式番館
16	欠員	柏座4丁目(4~9番)
17	欠員	柏座4丁目(4~9番以外)
18	加藤 清美	谷津1丁目
19	松井 榮子	谷津2丁目
20	樋口 弘子	ソフィア上尾(A、C棟)
21	永島 京子	ソフィア上尾(B棟)
22	平田 とよ子	富士見1丁目(1~3、4の一部、6、11~13番)
23	岡村 美幸	富士見1丁目(4の一部、5、7~10番)
24	古川 敏行	富士見2丁目(3の一部、10、18~20番)
25	五郎川 なを子	富士見1丁目(団地)
26	鈴木 陽子	富士見2丁目(団地)5~9番
27	齊藤 眞理	富士見2丁目(団地)11~17番

●主任児童委員

28	欠員	上尾西地区
29	橋本 洋子	上尾西地区

上尾南地区(24人)

	氏名	担当地区
1	小川 千夏	宮本町(7~9、15番)
2	笠原 正子	宮本町(1、2、4~6番)
3	町分 君恵	宮本町(3、10~14番)
4	鈴木 喜美恵	仲町1丁目(中山道東)
5	欠員	仲町1丁目(中山道西)
6	河田 千栄	仲町2丁目(北側)
7	田口 和子	仲町2丁目(南側)
8	島村 恭子	愛宕1丁目(1、2、14~17番)
9	欠員	愛宕1丁目(3、5~7、12、13、18番)
10	矢尾板 恵美子	愛宕1丁目(8~11、19~27番)
11	早川 裕子	愛宕1丁目(16、27~29番)
12	欠員	愛宕2丁目(2~11番)
13	庄田 幹夫	愛宕2丁目(1、12~14、25番)
14	欠員	愛宕2丁目(15、23、24番)
15	関根 圭子	愛宕2丁目(16~22番)
16	遠藤 真弓	愛宕3丁目(1~14番)
17	今井 信子	愛宕3丁目(15~37番)
18	欠員	栄町(14~16番)
19	畠 真由子	栄町(1~3、10~13番)
20	須賀 知子	栄町(4~9番)
21	裁山 知奈美	日の出1丁目
22	田中 和子	日の出2~4丁目
23	江村 知恵子	東町1丁目(12~14番)、東町3丁目(柳通北)
24	本田 文子	東町1丁目(3~6番)、東町2丁目(1、2、9、10番)
25	大野 和美	東町2丁目(3~8、11~13番)、東町3丁目(柳通南)
26	椎名 康雄	東町1丁目(1、2、7~11番)
27	中尾 陽子	上尾下(日出橋通北)
28	内山 茂代	上尾下(日出橋通南)
●主任児童委員		
29	欠員	上尾南地区
30	平山 明子	上尾南地区

平方地区(22人)

	氏名	担当地区
1	渡辺 美智子	南
2	今川 光夫	下宿(1~8班)
3	千島 務	下宿(9~15班)
4	神山 与糸子	上宿
5	山田 由紀子	新田(大道、仲新田)
6	小森 幸男	新田(東1班、2班)
7	橋本 喜一	新田(小塚、小林)
8	遠藤 清次	上野(1、2班)
9	浅見 宗徳	上野(3-1、3-2班)
10	欠員	上野(4~6班)
11	安部 雅子	上野(7、8班)
12	鈴木 富美子	平方領々家(南部1、2、5班)
13	矢澤 洋子	平方領々家(北部3、4、6班)
14	瀬宮 貞男	上野本郷、西貝塚
15	高橋 昌子	丸山団地
16	大山 雄二	西上尾第二団地1街区(1~15号棟)
17	加藤 悦子	西上尾第二団地1街区(16~26号棟)
18	青木 節子	西上尾第二団地1街区(27~36号棟)
19	高橋 桂子	西上尾第二団地2街区(1~13号棟)
20	欠員	西上尾第二団地2街区(14~25号棟)
21	高井 玉恵	西上尾第二団地2街区(26~39号棟)
22	欠員	西上尾第二団地3街区(1~17号棟)
23	開 薫	西上尾第二団地3街区(18~29号棟)

●主任児童委員

24	タムヌ あかね	平方地区
25	松永 瑤子	平方地区

原市北地区(26人)

	氏名	担当地区
1	引間 信子	原市1区(東部、西部)
2	高村 千恵子	原市1区(中央部)
3	高橋 弘美	原市2区
4	鮑津 彰	原市3区(東側)
5	前田 多賀美	原市3区(西側)
6	中尾 圭子	原市4区(東部)
7	欠員	原市4区(西部)、五番町(北部)
8	和氣 美子	原市5区(1~5班)、五番町(南部)
9	東海 るり子	原市5区(7~11班)
10	高村 文子	原市6区(北西部北)
11	山谷 誠一	原市6区(北東部)
12	井坂 英美	原市6区(東南部)
13	鳥羽 徳良	原市6区(南西部)
14	五十嵐 千代美	原市6区(北西部南)
15	猪野 清	原市6区(南部)
16	小谷野 貴子	原市10区(1~4班、13班)
17	鈴木 くみ子	原市10区(5~8班)
18	佐藤 敦子	原市10区(9~12班)
19	稲垣 ひろみ	柳通り北地区北、三井ABC
20	山内 須美子	柳通り北地区南
21	左右田 みき子	原市団地1街区(1~8号棟)
22	塚田 日出造	原市団地2街区(1~10号棟)、4街区(10、20号棟)
23	椎橋 咲子	原市団地3街区(1~4、6、7号棟)、5街区
24	小塚 洋子	原市団地4街区(1~9号棟)
25	大羽 俊子	原市団地4街区(11~18号棟)
●主任児童委員		
26	宮川 ひろこ	原市北地区
27	神宮 知子	原市北地区

原市南地区 (26人)

	氏 名	担当地区
1	佐藤 淑子	原市7区 (南部)
2	田邊 聡子	原市7区 (北部)
3	佐藤 千壽	原市7区 (中部)
4	加辺 典子	原市7区 (西部)
5	浅野 輝美	原市7区 (東部)
6	黒須 孝江	原市8区 (西・東部)
7	星野 亜希	原市8区 (東部)
8	黒須 基代治	原市8区 (前・東部)
9	松木 由紀乃	原市8区 (南部)
10	大場 千恵子	原市8区 (中部)
11	坂本 光江	原市9区 (中部)
12	橋本 明美	原市9区 (中・北部)
13	細谷 美抄子	原市9区 (北・東部)
14	山本 和義	原市9区 (西部)
15	茶園 佐知子	原市9区 (南部)
16	富永 孝宇	原市9区 (中・南部)
17	齋藤 広子	原市9区 (北・西部)
18	岩下 奈緒美	原市9区 (東部)
19	井上 信男	尾山台団地4街区、5街区 (18~20号棟)
20	八幡 美枝子	尾山台団地2街区 (7、8号棟)、3街区
21	長谷川 悦子	尾山台団地1街区、2街区 (1~6号棟)
22	福田 隆之	尾山台団地5街区 (1~5号棟)
23	中川 弥生	尾山台団地5街区 (6~12号棟)
24	中村 悦子	尾山台団地5街区 (13~17号棟)
25	田中 蘭子	尾山台団地5街区 (21~25号棟)

●主任児童委員

26	豊田 健介	原市南地区
27	欠員	原市南地区

大石東地区 (42人)

	氏 名	担当地区
1	弦巻 三津子	小泉1丁目、2丁目 (1~9番地)
2	中野 慶子	小泉2丁目 (10~24番地)、6丁目 (1~5、15~27番地)
3	馬場 涼子	小泉3丁目 (1~4、15~31番地)、4丁目
4	平山 由子	小泉3丁目 (5~14、32~34番地)、5丁目
5	中村 栄子	小泉6丁目 (6~14、28~34番地)、8丁目
6	工藤 廣一	小泉7丁目 (1~4、8~18、28番地)、中分1丁目 (21~23番地)
7	梅崎 正江	小泉7丁目 (5~7、19~27、29~33番地)
8	後藤 京子	小泉9丁目、大字小泉
9	木村 喜代子	三井住宅A地区
10	伊藤 紀子	三井住宅B地区
11	結城 史世	三井住宅C地区
12	前原 洋子	三井住宅D地区
13	青木 知香子	三井住宅E地区
14	櫻澤 弘夫	泉台1丁目
15	奥野 裕子	泉台2丁目
16	坂巻 陽子	泉台3丁目
17	寺口 和美	泉台区小泉分
18	鶴若 喜代子	井戸木1丁目
19	生田 有	井戸木2丁目 (1~23番地)
20	高橋 靖史	井戸木2丁目 (24~47番地)
21	志村 成子	井戸木3丁目
22	浅井 美智子	井戸木4丁目 (4~12、33~37番地)
23	佐藤 直子	井戸木4丁目 (1~3、13~32番地)
24	橋本 里子	中妻1丁目 (1~11番地)
25	佐藤 直子	中妻1丁目 (12~16番地)、中妻2丁目
26	道下 文男	中妻3丁目、中妻4丁目 (1、2、6、7番地)
27	金井塚 清	中妻4丁目 (1、2、6、7番地を除く)
28	大森 尚子	中妻5丁目 (1~19番地)
29	河合 隆芳	中妻5丁目 (20~34番地)
30	友光 克	浅間台1丁目
31	岡野 悦二郎	浅間台2丁目 (1~4、19~24番地)
32	友光 薫	浅間台2丁目 (5~18、25~27番地)

33	櫻澤 徳子	浅間台3丁目 (1、11~16、22~24番地)
34	永江 幸子	浅間台3丁目 (25~34番地)
35	友光 久恵	浅間台3丁目 (2~10、17~21番地)
36	今井 幸基	浅間台4丁目 (1~10番地)
37	柴田 奈苗	浅間台4丁目 (11~23番地)
38	石橋 博	弁財1丁目 (東部)
39	北原 久子	弁財1丁目 (西部)
40	中野 悦子	弁財2丁目 (東部)
41	佐田 光江	弁財2丁目 (西部)

●主任児童委員

42	欠員	大石東地区
43	河原塚 彩子	大石東地区

大石西地区 (22人)

	氏 名	担当地区
1	大場 玲子	下芝、中分1丁目 (178~366番地を除く)
2	榎本 由美	下芝、中分1丁目 (178~366番地)、2丁目、6丁目
3	新藤 祥子	中分
4	萩原 聖彦	藤波 (東部)
5	渡辺 英雄	藤波 (西部)
6	日置 昌一	小敷谷東部 (西部)
7	河原塚 悦子	小敷谷東部 (東部)
8	上村 礼子	小敷谷東部 (南部)
9	野畑 みゆき	小敷谷西部 (南部)
10	堀 文	小敷谷西部 (北部)
11	村田 幹雄	三井サニータウン、メーブルタウン
12	森平 美智子	畔吉東部
13	小宮 しのぶ	畔吉新田
14	井原 正	畔吉前原
15	松崎 賢次	畔吉雲雀
16	小山 誠夫	領家東部
17	碓倉 直子	領家西部
18	欠員	西上尾第一団地1街区 (1~9号棟)
19	武田 恵子	西上尾第一団地1街区 (10~19号棟)
20	新井 由実	西上尾第一団地1街区 (20~26号棟)
21	欠員	西上尾第一団地1街区 (27~36号棟)
22	木村 きみ子	西上尾第一団地2街区 (1~10号棟)
23	欠員	西上尾第一団地2街区 (11~22号棟)
24	欠員	西上尾第一団地2街区 (23~35号棟)
25	酒井 憲司	西上尾第一団地3街区 (1~11号棟)
26	市川 美智枝	西上尾第一団地3街区 (12~20号棟)
27	欠員	西上尾第一団地3街区 (21~29号棟)

●主任児童委員

28	欠員	大石西地区
29	欠員	大石西地区

上平地区 (40人)

	氏 名	担当地区
1	杉本 文男	町谷 (1~69番地)
2	前島 初美	町谷 (70~159番地)
3	宮崎 彩子	町谷 (160番地~)
4	宮崎 和子	宮の下Aブロック (A1~10、13~15班)
5	猪又 七重	宮の下Bブロック (B1~13班)
6	清水 敦子	宮の下Aブロック (A11、12班)、宮の下Cブロック (C1~11班)
7	欠員	上郷 (Aブロック)
8	欠員	上郷 (Bブロック)
9	町田 眞	上郷 (Cブロック)
10	野崎 敏子	上郷 (Dブロック)
11	長島 昌行	上郷 (Eブロック)
12	西郷 剛	上郷 (Fブロック)
13	新井 隆	上郷 (Gブロック)
14	大谷 雅二	箕の木 (箕の木住宅)
15	小林 攝恵	箕の木 (旧箕の木)
16	小林 三千子	箕の木 (青葉台団地)
17	湯浅 清子	久保
18	松田 佐知子	西門前 (北部)
19	大塚 常司	西門前 (中部)
20	内田 満	西門前 (南部)
21	松本 五一	南

22	鴨田 彰男	南新梨子
23	前島 華	上新梨子 (6~9、13~16、17~1、17~2、18、21、22、24~27、29~32、38班)
24	志水 康子	上新梨子 (1~5、10~12、19、20、23、28、33~37班)
25	大川原 進	北中地
26	秋山 祐子	下組
27	畑 茂	新田
28	斎藤 文男	上組
29	欠員	須ヶ谷
30	佐々木 典子	上平塚 (1、2丁目以外)
31	石野 知子	上平塚 (1、2丁目)
32	岡田 良江	中平塚 (南部)
33	澤田 信子	中平塚 (北部)
34	古本 美砂子	下平塚 (1~6、11~15班)
35	欠員	下平塚 (7~10、16~20班)
36	欠員	ビレッジハウス上尾
37	松田 弘美	上尾第一団地
38	久保 絹江	しらこぼと団地 (1、2、16、29~33号棟、A棟)
39	欠員	しらこぼと団地 (3~13号棟)
40	石田 良江	しらこぼと団地 (14、15、17~19、25~28号棟)
41	元吉 加代子	錦町 (1~5、25~38番地)
42	武藤 朗子	錦町 (6~12番地)
43	齋藤 真弓	錦町 (13~24番地)

●主任児童委員

44	萩原 喜代美	上平地区
45	齋藤 さおり	上平地区
46	齋藤 純子	上平地区

大谷地区 (38人)

	氏 名	担当地区
1	池田 弓子	地頭方 (北部)
2	有田 泰正	地頭方 (南部)
3	関口 孝夫	寺丁目東
4	渡部 千鶴子	寺丁目南、寺丁目西 (一部)
5	宗像 純代	寺丁目北、寺丁目西
6	新井 茂	今泉 (六建、前山)、今泉4丁目
7	石澤 英一	今泉 (本村)
8	金子 佳宏	今泉1丁目 (新田、狐島)
9	須賀 信雄	今泉 (新田、西組、松原)
10	武田 洋子	東今泉
11	臼井 由美子	向山1丁目 (北部)
12	會田 圭司	向山1丁目 (南部)
13	萩原 史恵	向山2丁目 (北部)
14	佐藤 ひとみ	向山2丁目 (南部)、向山5丁目 (南部)
15	栗子 映子	向山3丁目 (中部)
16	今泉 秀樹	向山3丁目 (東部)
17	大木 久恵	向山3丁目 (西部)
18	山口 由美	向山4丁目、向山5丁目 (北部)
19	松本 奈美	大谷本郷 (I 地区)
20	松本 昌浩	大谷本郷 (II 地区)
21	稲葉 京子	大谷本郷 (III 地区)
22	熊木 菊枝	大谷本郷 (IV 地区)
23	吉澤 幸子	堤崎
24	野原 吉明	中新井
25	吉澤 広江	中新井
26	細村 和弘	戸崎 (戸崎団地以外)
27	丹波 眞知子	戸崎団地
28	須賀 智子	西宮下1丁目 (西部)、上尾ハウス5号棟
29	城石 久美子	西宮下1丁目 (東部)、上尾ハウス1号棟
30	安達 康弘	西宮下2丁目 (西部)
31	橋本 健二	西宮下2丁目 (東部)、上尾ハウス2~4号棟
32	加藤 るみ子	西宮下4丁目 (南部)
33	小川 清志	西宮下4丁目 (北部)
34	酒井 隆	西宮下3丁目 (北部)
35	山崎 代里子	西宮下3丁目 (南部)
36	清水 喜信	川 (北)
37	星野 章	川 (南)

●主任児童委員

38	欠員	大谷地区
39	工藤 麻里	大谷地区

原市分署の消防車を更新

警防課 TEL 048-775-1312

FAX 048-775-2230

東消防署原市分署の水槽付消防ポンプ自動車を更新しました。この車両は、1,500リットルの水槽および毎分2千リットル以上の放水性能を持つ高圧ポンプを内蔵しています。



更新した消防車

火災予防に関する電子申請の受け付け対象を拡大

予防課 TEL 048-775-1314

FAX 048-775-2230

2月1日(日)から、火災予防に関する電子申請の受け付け対象を拡大し、図面審査を要する電子申請(一部除く)の受け付けを開始します。詳しくは、市消防本部ホームページを確認してください。

こども医療費の登録はお済みですか

こども支援課 TEL 048-775-5120

FAX 048-774-5342

子どもが医療機関を受診したときに支払う医療費を助成します。助成を受けるためには登録が必要です。
市内に住民登録があり健康保険に加入し、18歳到達後、最初に迎える3月31日までの子ども ※他制度(ひとり親家庭等医療費、重度心身障害者医療費などで医療費助成を受けている人は登録は不要です。
【助成額】保険診療費または保険調剤費の自己負担分(高額療養費と付加給付金を除く)

子どもの加入医療保険情報が分かる物、申請者(生計中心者)名義の普通預(貯)金口座の分かる物、申請者のマイナンバーが分かる物および本人確認ができる物を用意して、直接または電子申請か郵送でこども支援課(〒362-8501本町3-1-1)、各支所・出張所へ



2施設のネーミングライツパートナーと愛称が決定

行政経営課 TEL 048-775-3963・FAX 048-776-8873

ネーミングライツは、施設の愛称を命名する権利を企業など(ネーミングライツパートナー)に付与し、その対価を得る方法です。

このたび、次の2施設のネーミングライツパートナーが決定しました。積極的に愛称を使用してください。あげお富士住建ホールの愛称は今までと変わりません。

区分	施設名	愛称	ネーミングライツパートナー
		契約期間	ネーミングライツ料(年額)
更新	上尾市文化センター	あげお富士住建ホール	(株)富士住建
		4/1~2031/3/31	1,100,000円
新規	上尾市民体育館	自動車精工 上尾市民体育館	自動車精工(株)
		4/1~2028/3/31	3,300,000円



上尾市文化センター



上尾市民体育館



自動車精工(株)との契約締結式

事業のドア

「事業のドア」は令和7年度に行う事業の中で、特に注力していく新規事業について、目的・必要性・効果などをお伝えするコーナーです。

消防関係図面 電子審査システムの導入

851万円

予防課

TEL 048-775-1314

FAX 048-775-2230

背景

市では、建物に設置される消火器、火災報知機などの消防設備が消防法令に適合しているかを、建物が建つ前から図面でチェックし、完成後には現地検査を行っています。

紙で届け出た場合の相談記録、消防設備などの書類は建物1軒につき段ボール1箱に収まらない量になることもあるなど、保管場所を圧迫し、必要なときに文書を探し出すことが困難でした。

こうした状況もあり、市では令和5年度から一部届け出の電子申請を導入したところ、24時間365日届け出が可能になり、利用者からは「便利になった」と好評の意見がありました。一方、職員にとっては内容の確認や保存のために、一度紙に出力する必要があり、事務が煩雑になったなどの課題も多く、高度な図面審査が必要な届け出については、電子申請による受け付けを見送っていました。

システム導入によりできること

本システムの導入により、高度な図面審査が必要な届け出についても、紙に出力せずに受け付け、審査、現地検査、保存の一連の処理が電子で可能となります。これにより電子申請可能な手続き数をさらに拡大し、届け出のために来庁する負担の軽減と利便性の向上を図ります。また、同時に導入する大判スキャナーの利

用により紙文書もデータ化することで、保管場所の削減とデータの活用機会の拡大を図ります。

効果

電子申請の対応手続き数が増加することで、利用者の経済的・時間的コストが削減されます。

また、建物を新築する際の消防同意の手続きでは、資料の郵送にかかる日数が削減でき、これまでより早く着工できるようになることも期待されます。

書類をデータで保管することで、火災現場や立ち入り検査で建物の図面データを活用し、消火活動・防火指導に役立てることも想定しています。本システムを効果的に運用していくことで、安心安全なまちづくりを一層推進します。



データ上での図面の審査



大判の図面の電子化

おれんじパートナー企業・団体の 登録制度を創設

2万円

高齢介護課

TEL 048-775-4190

FAX 048-776-8872

背景

高齢化社会の進展や認知症基本法の施行により、社会全体で認知症への理解を深める必要性が広く認識されるようになりました。このような状況の中、企業や団体が認知症に関する取り組みを積極的に進めていくことは、重要な社会的責務となりつつあります。

目的

認知症の理解を深める人材教育や、認知症の人やその家族をサポートする社内制度などの「認知症にやさ

しい取り組み」を行う企業・団体を「上尾市おれんじパートナー企業・団体」として登録することで、認知症に対する理解の促進や支援の輪を広げることを目指しています。

効果

企業・団体が社会貢献活動などの一環として活用し、この取り組みを通じて地域社会への貢献を実感できる効果が期待されます。詳しくは、市ホームページをご覧ください。



市ホームページ

地域密着、
身近な話題を
体験取材！

まちかど

特派員だより

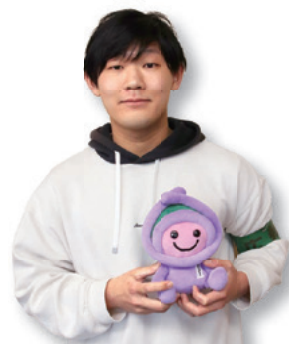
市民とランナーがつなぐ絆

皆さんは体を動かすことが好きですか？ 今回は令和7年11月16日に開催された上尾市が誇る一大イベントの「2025上尾シティハーフマラソン」取材しました。上尾シティハーフマラソンは、市民とランナーの交流を深め、健康づくりやスポーツ振興、市のイメージアップを図るという趣旨で、毎年11月に開催されています。今回は市内外から約6千人のランナーが参加しました。

さらに応援企画として、ランナーや観客に向けたイベント「あげお de マルシェ」も同時開催され、協力企業やキッチンカーなどが多数出店しました。さまざまなグルメやイベントブースが設けられており、まるでお祭りのようににぎわっていました。また走り切ったランナーが達成感に満ちた表情で食事を楽しんだり、食べ物を片手に観客と交流したりする姿が多く見られました。応援に感謝するランナーや走る姿に元気をもらえたという観客の声があちこちから聞こえ、会場全体が活気に包まれていました。

観客の熱い応援を間近に感じ、胸が熱くなるのと同時に、次回は私自身もランナーとして参加したいと強く感じました。上尾シティハーフマラソンは市街地から郊外にかけて走る平坦なコースで、秋の澄んだ空気の中、街並みや色づいた木々など、上尾ならではの景観を楽しみながら走ることができます。皆さんもぜひ上尾シティハーフマラソンに参加して、普段は走ることのできない公道を、応援を受けながら駆け抜けるという特別な体験をし、心身ともに健康になりませんか。

石川 遼哉さん



ゴール目のランナー



あげお de マルシェ

市民の情報交流スポット

アッピーNET
ネット

広報広聴課 ☎048-775-4918・☎048-776-8873

おいでください

- 小説サークル・上尾校 2月7日(土) 13:00～16:30、あげお富士住建ホール 定15人 費1,000円 申2月6日(金)までに山口☎090-7249-3155 **ひと言!** 小説、自分史、基本的な文の書き方などを指導します。
- 行政書士無料相談会 2月15日(日)13:00～16:00、市民活動支援センター 当 三浦☎090-7012-0394 **ひと言!** 相続、遺言書、登記など地元行政書士のボランティアです。
- みんなで歌おう虹色コンサート 2月23日(祝)13:00～15:30(開場/12:30)、あげお富士住建ホール 定155人 当 吉野☎070-1183-2807(10:00～17:00)

アッピーNET掲載団体募集

アッピーNETは市民の皆さんの交流の場として、催しなどへの参加者募集「おいでください」と、各団体のサークル会員募集「いきいきサークル」を掲載しています。観客を増やしたい・会員数を増やしたい団体は気軽に申し込んでください。申し込み方法など、詳しくは市ホームページをご覧ください。



市ホームページ

ひと言! 童謡、昭和歌謡、フォークなど。お子様OKどなたでも。

■ハワイアンタイム(フラ&ウクレレ) 3月1日(日)11:00～17:00(開場/10:00)、イコス上尾 当 石澤☎090-2905-2881(18:00以降) **ひと言!** フラとウクレレ演奏でハワイアンなひとときを!

いきいきサークル

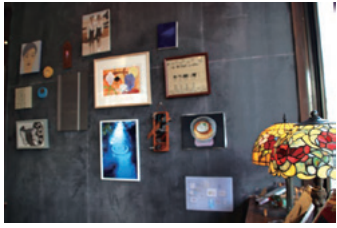
- 健康太極拳 関天 毎週(木)14:30～16:00、三井金属あげおコミュニティセンター 費月額3,000～4,000円(入会金3,000円) 申五十嵐☎048-725-7328 **ひと言!** ゆっくりな動きゆったり呼吸、心と体を開放リラックス。
- 橘ダンス愛好会 毎週(土)10:00～12:00、平方公民館 費月額1,000円(入会金1,000円)

円) 申波田野園☎080-5460-2089(20:00まで) **ひと言!** 基本から指導。無料体験あり。踊れる人・女性歓迎。

●外国語同好会 毎月第2・4(木)英会話初級/9:30～10:15、韓国語入門/10:30～11:15、三井金属あげおコミュニティセンター 費月額2,000円 申宇佐美☎090-4379-5468 **ひと言!** 簡単な会話で脳トレしながら新しい出会いをしませんか。

●大谷フォトイメージクラブ 毎月第2または第3(金)13:30～15:30、本館工業あげお自然学習館(自然学習館)他 費月額1,500円 申中島☎080-5468-7701(18:00以降) **ひと言!** プロ写真家に学ぶデジタルカメラのクラブです。

定…定員 対…対象 費…費用 ※記載のないものは「無料」 当…当日、直接会場へ 申…申し込み



店内に飾られたアート作品と
スタンドガラスの照明

来場者から「都内には「上尾ビエンナーレ」、そして2025年11月には両者を合わせた「上尾トリビエンナーレ」を開催。」

穏やかなジャズが流れ、コーヒーのほろ苦い香りが漂うこちらは、中妻にあるカフェ・SUTTEDO COFFEE。店内に飾られたスタンドグラスから漏れる柔らかな光は、壁にかかれたアート作品の数々に彩りを添えています。今回はこのカフェのオーナーであり「上尾アートセンター」を立ち上げた森久憲生さんに話を伺いました。

森久さんが上尾アートセンターを立ち上げたのは2022年。もともと舞台芸術の仕事をしており、さいたま国際芸術祭2020にサポーターとして関わっていました。「行政主体の大規模な企画に携わる中で、個人による企画でも十分に面白いものがつくれるのではと考えるようになりまして。自分の店を活用し、カフェという日常の中でアートに触れられる場所を作れたらいいなと思ったんです」と、設立のきっかけを話します。

2022年4月からは、カフェの空き時間や空き空間を活用し、月替わりでアート作品を展示する「喫茶芸術領域構築展」をスタート。同年11月には、そこで展示された作品を一堂に集めた「上尾トリエンナーレ」を開催し、翌2023年には「上尾ビエンナーレ」、そして2025年11月には両者を合わせた「上尾トリビエンナーレ」を開催。

カフェを通じて、日常の中で文化芸術に触れられる場を作る

上尾トリエンナーレ2022・上尾ビエンナーレ2023・上尾トリビエンナーレ2025を開催

さらに、1月には脳性まひのお子さんが描いた作品の巡回展を開催し、今後は障害者の就労支援施設での対話型鑑賞の実施も検討しているそうです。「福祉や支援という見方ではなく、単純に、誰にでも日常の中でアートを楽しんでもらいたいんです」と話します。これからは上尾アートセンターは、日常の中で文化芸術に触れられる地域に開かれた場所として、人と人をつなげていくことでしょ

に行かなくても、上尾で解像度の高いアートが楽しめるなんて」と、うれしい感想が聞けたそうです。こうした活動を続ける中で、音楽グループやコンテンポラリーダンスからの作品発表場所の提供依頼、市内企業や市民からの作品展示の相談などが増え、現在ではアート作品の展示にとどまらず、音楽やダンス、トークイベントなども行われています。

最近、参加者と対話をしながら作品を鑑賞する「対話型鑑賞」の企画にも取り組み、森久さんは参加者の思いや言葉を引き出すファシリテーター役を務めています。「同じ作品に対して『暖かい印象』を持つ人もいれば、『冷たい印象』を持つ人もいます。アートは多様性を含んでいて、解釈には正解がなくさんあると思います。アートは敷居が高いと感じる人も少なくありませんが、ふらっと立ち寄ったこの場所が、アートを身近に感じるきっかけになればうれしいです」と語ります。

スポット ライト

～人・仲間～



上尾アートセンター
森久 憲生 さん
(中妻)



「クイズ アッピーを探そう!」(2ページ参照)で寄せられた
『広報あげお』への感想・意見を紹介します。今月は1月号です。

⇒広報広聴課 ☎048-775-4918・FAX 048-776-8873 ※内容は一部要約しています。

まちかど特派員だより 究極のそば好きは、食べる人から作る人へ

- 私もそば好きなので、上尾にこのようなクラブがあったことが知れてうれしいです。(50代)
- 上尾手打ちそば研究会の存在を初めて知りましたが、地域社会とつながる良い活動だと思いました。(20代)



アッピーもおそば大好き！
仲間と出会い、充実した時間を過ごせるクラブ活動ってすてきだね。

市政ニュース 運転免許証を自主返納した人への支援

- 最近「何歳になったら、返納しようか」と考えるようになりました。詳しく書いてあり、参考になりました。(60代)
- 運転免許証返納で悩んでいましたが、記事を読み、返納することを決めました。(70代)



運転免許証返納について考えるきっかけにもらえて、アッピーもうれしいな。

『広報あげお』は、読者の皆さんの感想を参考にし、より良い誌面作りを目指しています。これからも皆さんの感想をお寄せください。





あげおジュニア通信



AGEO Junior News

未来へ
すく!

わが家の
アイドル



申し込み

市内に在住の未就学児の写真(画像データ)に、氏名(ふりがな)、性別、生年月日、撮影時の年齢、保護者の一言(40字以内)、住所、電話番号を添えて、メール(件名「わが家のアイドル」宛s55000@city.ageo.lg.jp)で広報広聴課へ※掲載は1人1回限り。写真は返却しません。※キャラクターの映っている写真はご遠慮ください。※「広報あげお」は市ホームページなどにも公開します。



ほりえ りくと
堀江 湊斗くん
(1歳)

抱っこが大好きでとっても甘えん坊! これからも元氣いっぱい大きくなつてね!



やなぎだ せいいちろう
柳田 晴太郎くん
(2カ月)

毎日元氣いっぱい晴太郎くん! 涼しくなつたら、たくさんお出かけしようね。



しみず なゆね
清水 セツ希ちゃん
(1歳)

生まれてきてくれてありがとう! これからもたくさん笑ってほしい出を作つていこうね!



おはら かずき
大原 一穂くん
(2歳)

育児は思つていたより大変だけど、あなたが日々かわいいてママは幸せだよ♡



かきま はると
柿沼 悠斗くん
(4歳)

4歳の誕生日おめでとう! これからもたくさん楽しい思い出作ろうね!



ひらた いおり
平田 依織ちゃん
(1歳)

食べることにしたずらが大好き! これからもたくさん笑って過ごそうね!



やまさき まさと
山崎 政橙くん
(1歳)

食えることが大好きなマー君! 仲良くいっぱい遊んでくださいね♡



きむら みづき
木村 瑞月くん
(4カ月)

たくさん笑ってくれるようになったね。みづちゃんの笑顔に家族みんなニコニコ。

小学校給食レシピ 160

キャラメルポテト 187kcal



●材料1人分 分量(2人)

- ① サツマイモ(2号角) ... 60
- ② 揚げ油 ... 適量
- ③ 砂糖 ... 6.8
- ④ 水 ... 5
- ⑤ バター ... 3.4

※分量は、給食(大量調理)で作る量です。家庭で調理する際は、適宜調整してください。

●作り方

- (1)①を②で素揚げにする。
- (2)鍋に③④を入れて火にかけ煮溶かす。
- (3)③が溶けたら⑤を加え、ソースを作る。焦げやすいため火加減に気をつける。
- (4)③に①を加え、混ぜ合わせる。

学校保健課 ☎048-775-9683 ・ ☎048-775-5633

暮らし

市民体育館の臨時休館

2月2日(月)はメンテナンスのため休館します。

市民体育館 048-781-8111
FAX 048-781-8113

あげお富士住建ホールの臨時休館

2月25日(水)・26日(木)は設備点検のため休館します。

あげお富士住建ホール 048-774-2951
FAX 048-774-2955



あったか手話通信

障害福祉課 048-775-5315
FAX 048-776-8872

手話は見ることば

手話は、手指の動きや表情を使って視覚的に表現する「見ることば」です。聞こえない・聞こえにくい人は、音声での会話が難しいため、目で見て分かる方法で話しますが、その一つが「手話」です。

手話は独自の文法を持つ一つの言語で、地域や国による違いもあります。

手話の普及に向けた「手話施策推進法」が令和7年6月に施行されました。皆さんも、一度「見ることば」である手話について考えてみませんか。

協力 市聴覚障害者協会



配備した防災用の発電機

コミュニティ助成事業

(一財)自治総合センターでは、宝くじの社会貢献広報事業として、宝くじの受託事業収入を財源に、コミュニティ

助成事業を実施しています。

このたび、上平地区内の20の自主防災会に防災用の発電機を1台ずつ配備しました。

危機管理防災課 048-775-1400
FAX 048-775-9927

女性のための護身術講座

女性への暴力から女性自身が自分の体を守る実践的な方法を学びます。

時 3月7日(土)14～16時

所 上尾公民館 【講師】橋本

明子(リアライズYOKOHAMA代表、WENDY DO(女性のための護身術)インストラクター)

対 市内に在住・在勤・在学の女性

定 20人(先着順) 【服装】動きやすい服装

申 2月9日(月)から電話で男女共同参画推進センターへ

問 男女共同参画推進センター 048-778-5111
FAX 048-778-5112

次回の税などの納付期限 3月2日(月)

- ◇国民健康保険税 ……………第8期
 - ◇介護保険料 ……………第8期
 - ◇後期高齢者医療保険料 ……………第8期
- 便利で確実な口座振替をご利用ください。
納税課 048-775-5135



あげお観光情報

市観光協会 048-775-5917・FAX 048-775-5024

大切な人に感謝を込めて!!

ちょっとおしゃれなギフトを贈ろう

市観光協会が推奨する土産店のプチギフトを限定販売します。

時 2月1日(日)～15日(日) ※売り切れ次第終了です。



あげお お土産・観光センター 所 宮本町3-2 A-GE0タウン2階 048-780-2266・FAX 048-780-2566

営業時間/10:30～18:30(2月の定休日/2日(月)・9日(月)・16日(月)・24日(火))

あげお お土産・観光センター 検索



市観光協会
ホームページ

時 とき 所 ところ 内 内容 対 対象 費 費用・金額 申 申し込み ※記載のないものは「当日、直接会場へ」 問 問い合わせ

※記載のないものは「無料」 定 定員 持 持ち物

路上喫煙防止にご協力を

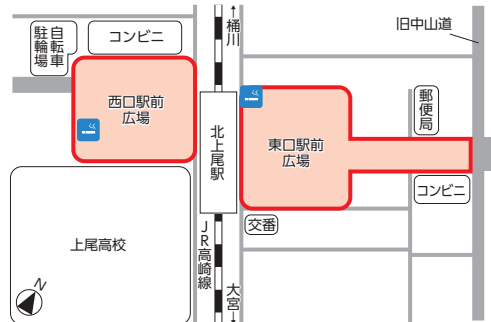
生活環境課 ☎048-775-6940・☎048-775-9872

【上尾駅周辺路上喫煙禁止区域図】



市では路上喫煙の防止に関する条例を定め、市内全域で路上喫煙の防止に取り組んでいます。特にJR上尾駅・北上尾駅周辺(左図参照)を路上喫煙禁止区域にし、指定喫煙所以外は終日禁煙です。吸い殻のポイ捨てをしない、指定喫煙所以外で喫煙をしないなどマナーの厳守にご協力をお願いします。

【北上尾駅周辺路上喫煙禁止区域図】



指定喫煙所
路上喫煙禁止区域

終活セミナー&相談会

時 3月8日(日)13時30分〜15時

所 日本赤十字社埼玉県支部

(さいたま市浦和区岸町3-17-1) ※セミナー終了後、

1組30分程度の相談会を実施

します。

定セミナー/100人(先着順)、

相談会/10組(先着順)

申 2月9日(月)から電話で埼玉

司法書士会へ

問 埼玉司法書士会事務局 ☎

048-863-7861、市民協働推

進 課 ☎048-775-4597・FAX

048-775-0007

女性のための 女性司法書士による 無料電話相談会

時 2月28日(土)10〜16時

内 遺言、相続、贈与、登記関

係、起業、借金、離婚などの

悩みに関する女性のための電

話相談会(☎048-872-8055

〈当日だけ通話可〉 ※通話

料は相談者負担です。

問 埼玉司法書士会事務局 ☎

048-863-7861、市民協働推

進 課 ☎048-775-4597・FAX

048-775-0007

1日1組 貸切ホール

上尾市に2ホールOPEN!

家族葬といえばファミーユです。

毎日 無料見学・相談実施中 予約 不要

当日の状況によりお待ちいただく場合がございます。事前にお電話でご予約いただくと安心です。

ファミーユ上尾原市 〒362-0021 上尾市原市3727-1 P 11台

ファミーユ東大宮 〒362-0021 上尾市原市4361-1 P 14台

お葬式も家族のものに。家族葬のファミーユ

家族葬のファミーユは、貸ホールディングス(東証上場9428)のグループ会社です。

☎0120-365-024 365日24時間 いつでも連絡OK!

庭木1本から承ります!

お約 東
トイレはお借りしません
土日でもOKです
お茶は遠慮します

生垣の剪定 長さ 高さ (1m×2m) 初回限定 先着 10名様 1,100円! (税込)

通常 2,200円が

ガーデンエクスプレス 埼玉支店/上尾支店

カクラ(東証スタンダード上場会社)グループ

048-658-9328

御用の方は電話もしくは2次元コードよりご連絡ください

☎ 本社受付センター

営業 9:00〜17:00 上尾支店 上尾市大谷本郷 339-21-201 埼玉支店 さいたま市北区本郷町 1576

※『広報あげお』掲載の広告は、あくまでも営業広告であり、市として推薦、公認、販売促進などを行っているものではなく、内容について市が責任を負うものではありません。

農園の利用者募集

市民農園「アグリプラザ平塚」の新規利用者(空き区画)

【利用期間】4月～令和9年3月 所平塚1516 対市内に在住で、年間を通して適切な栽培管理ができる人(1世帯につき1区画まで) 費30平方メートル/12,000円、6平方メートル(福祉区画)/2,400円、33～67平方メートル(その他)/1平方メートル400円 ※いずれも1区画の年額です。 定20区画前後(応募者多数の場合は抽選) 申2月18日(水)まで(必着)に、市LINE公式アカウントに「市民農園」とメッセージを送信後、表示される入力フォームから、またははがきに郵便番号、住所、氏名(ふりがな)、電話番号、希望区画面積を記入して農政課(〒362-8501本町3-1-1)へ



農政課 ☎048-775-7384・FAX048-775-9872

体験農園の利用者

体験農園は農家が開設し、経営・管理する農園です。利用者は手ぶらで農園に行き、農園主の指導を受けながら、作付けから収穫までの農作業を体験できるので、初心者も安心していろいろな野菜作りができます。詳しくは、各農園へ問い合わせてください。 ※利用申し込みには、事前説明会への参加が必要です。

農業王国榎本農園

榎本園・☎048-725-2455・

agri.enomoto@gmail.com

【利用期間】3月～令和9年1月 所中分2-58 費42,000円 定60組 【1組の利用面積】30平方メートル 申電話かファクスまたはメールで榎本農園の榎本へ 【主な栽培品目】キュウリ、トマト、キャベツなど年間で約30品目 【講習会】年間20日程度

●事前説明会

時2月8日(日)13:00～ 申電話かファクスまたはメールで榎本農園の榎本へ

ファミリー農園菜園倶楽部

市村☎080-3727-7026・

saien.club2019@gmail.com

【利用期間】3月～令和9年1月 所平塚1-152 費40,000円 定38組 【1組の利用面積】30平方メートル ※自分の好きな野菜が栽培できる区画もあります。 申電話かメールで菜園倶楽部の市村へ 【主な栽培品目】葉物野菜、トマト、ニンジン、ナス、キュウリなど、年間で約20品目 【講習会】年間20日程度(原則週末)

●事前説明会

時2月14日(土)・15日(日)の13:00～ 申電話かメールで菜園倶楽部の市村へ

働くことに障がいのある方の
就職相談受付中 埼玉県指定事業所 無料・予約制 個別対応

2025年
OPEN



こんなお悩みはありませんか？

- ☒何をどうすればよいかわからない。
- ☒就職が決まらない。決まっても続かない。
- ☒障がいや疾患を隠して働くことに疲れた。
- ☒障がいがあるのにわかってもらえない。
- ☒対人関係に不安があり就職が不安。
- ☒長期自宅療養の状態から社会復帰したい。
- ☒その他、働くための生活全般に悩みがある。



ひとりで悩まずプロの指導員・支援員と一緒に解決しませんか？

【支援実績 10年 100名以上】

ご連絡はお気軽にご本人、ご家族からどうぞ。

就労移行支援プログラムの見学・一日体験も受付中



Career Support Partners

就労移行支援キャリア・サポート・パートナーズ



LINE ID

@csp_ageo

☎048-783-4593

受付：月～金 9:30～17:00

上尾市上町 1-1-15 市川ビル 2 階
【上尾駅東口徒歩 2 分】 <https://www.csp-k.jp/>

キャリア・サポート・パートナーズ

住宅塗り替え 塗装 雨漏り リフォーム 致します！ あなたの家を美しく！ 診断無料 お見積無料 保証も充実

お気軽にご相談下さい！ ☎0120-119-929

佐藤 塗装 〒362-0015 埼玉県上尾市緑丘1-1-44 <https://satotosou.jp/> 株式会社 佐藤 塗装

障がいのある子が ずっと幸せに暮らせる お金の対策講座 参加無料

日時 2.28 (土) 10:00-11:00

詳細お申込

お子さんの口座に お金を貯めていませんか？

当てはまる方は今すぐ二次元コードから詳細をご確認ください！！

ライフプランナー 早川聡一
ソニー生命保険株式会社
東京中央ライフプランナーセンター第8支社
東京都千代田区大手町1-7-2東京サンケイビル31F
TEL: 03-4334-5208

ご入力頂きましたお客さまの個人情報につきましては、セミナーご出席の確認ならびにソニー生命、その関連会社・提携会社の各種商品やサービスのご案内・提供のみに利用させていただきます。

SL2811-4400-2739

時とき 所ところ 内内容 対対象 費費用・金額 間間問い合わせ
申申し込み ※記載のないものは「当日、直接会場へ」

※記載のないものは「無料」 定定員 持持ち物

身体障害者福祉センター「ふれあいハウス」の利用者募集

社会福祉協議会「ふれあいハウス」 ☎048-776-2235・FAX048-772-8647

所 社会福祉協議会(平塚724総合福祉センター1階) 対 市内に在住で、身体障害者手帳を持っている人 費 受給者証に記載されている障害区分負担額(生活保護受給世帯、非課税世帯を除く)、創作活動の材料費、昼食代 申 2月20日(金)までに住所、氏名、電話またはファクス番号を直接か電話またはファクスで「ふれあいハウス」へ
※利用決定後、市発行の「上尾市特定生活支援事業サービス受給者証」が必要です。
※送迎サービスはありますが、入浴サービスはありません。

教室名	と き	内 容
創作的活動	おりがみ教室 第1(金)(年10回)	折り紙の基本を学び、指先の機能低下を予防する
	ピアノ教室 第2月(年10回)	鍵盤ハーモニカを吹くことで健康維持を図る
	絵手紙教室 第3(木)(年12回)	絵手紙の書き方の基本を学ぶ
	歌声教室① 第3月(年10回)	いろいろな曲を楽しく歌い、心身をリフレッシュする
	歌声教室② 第4月(年9回)	
	パステル画教室 第4(木)(年11回)	パステル画の描き方の基本を学ぶ
	アロマ教室 ※1 第4(金)(年11回)	アロマの活用法を学び、ハーブティーを楽しむ
	フラワー教室 第5月(年3回)	花の特性やガーデニングの基本を学ぶ
	美容スキンケア 第5(火)(年2回)	基本的なスキンケアとハンドトリートメント体験を学ぶ
	スマイルカフェ 第5(火)(年2回)	悩みなどを語り合いながら、障害のある人同士で交流を図る
社会訓練	パン教室 ※1 第2(金)(年12回)	パンの作り方の基本を学ぶ
	薬膳料理教室 ※1 第3(金)(年12回)	旬の材料を使った、体に優しい料理を学ぶ
	失語訓練教室 第1(木)(年11回)	言語聴覚士による機能訓練を通して社会復帰を目指す
	パソコン教室 第2(木)(年11回)	パソコンの基本的な操作やワード・エクセルなどの使い方を学ぶ
	コミュニケーション教室 第5(金)(年4回)	スマートフォンの使い方を学び、コミュニケーションツールとしての活用法を学ぶ
訓練機能	リハビリ訓練教室 第1・2・3(木)(年34回)	理学療法士の指導による機能回復訓練と、訓練を含んだレクリエーションで体を動かす
レクリエーション	①第1(火)(年10回)	理学療法士、作業療法士の指導のもと、体操やレクリエーションで身体を動かし、身体機能の低下予防と心身のリフレッシュを図る
	②第2(火)(年11回)	
	③第3(火)(年12回)	
	④第4(火)(年9回)	
	健康吹矢教室 第1月(年10回)	吹矢協会の指導者から腹式呼吸の基本を学び健康増進を図る
	健康体操教室 第4(木)(年10回)	椅子に座り、音楽に合わせてストレッチや体を動かすことで、健康維持を図る

※1 応募者多数の場合、隔月ごとの利用になることがあります。

広告

上尾の有料老人ホーム

2月1日(日)～2月28日(土)
見学会&福祉用具説明会

手作り提供。

同施設では、2月1日(日)～2月28日(土)まで、見学会&福祉用具説明会を開催。上尾市内の人は自宅からの送迎も。親の老後のための介護相談も可能。参加ができない人のために資料請求も受け付けています。

設立から17年、確かな介護・医療のノウハウを積み上げて「ラポール」運営の介護付有料老人ホーム「らぽーる上尾」。充実の医療的ケアと手厚い介護で豊かな「やすらぎ」のある老後の生活をサポート。総居室数119室の居室は、一人部屋と夫婦部屋を用意。理学療法士・看護師・管理栄養士のチームケアを採用。各チームには必ず看護師を配置し、専門知識で体調変化の早期発見、健康管理に取り組みんでいます。食事メニューは管理栄養士が個別に管理し、直営レストランの調理師が毎食内に利用

内見学会&福祉用具説明会 2月1日(日)～2月28日(土) 11時～ 14時

所らぽーる上尾(上尾市地頭方422)

定見学会事務局(要予約) 0120-661-339

申見学会事務局(要予約) 0120-661-339

早期発見、健康管理に取り組み

理栄養士が個別に管理し、直営レストランの調理師が毎食内に利用

営レストランの調理師が毎食内に利用

内見学会&福祉用具説明会

2月1日(日)～2月28日(土)

11時～ 14時

所らぽーる上尾(上尾市地頭方422)

定見学会事務局(要予約) 0120-661-339

申見学会事務局(要予約) 0120-661-339

早期発見、健康管理に取り組み

理栄養士が個別に管理し、直営レストランの調理師が毎食内に利用

営レストランの調理師が毎食内に利用

内見学会&福祉用具説明会

2月1日(日)～2月28日(土)

11時～ 14時

所らぽーる上尾(上尾市地頭方422)

定見学会事務局(要予約) 0120-661-339

申見学会事務局(要予約) 0120-661-339

早期発見、健康管理に取り組み

理栄養士が個別に管理し、直営レストランの調理師が毎食内に利用

WEBの申し込みは下記二次元コードから



旬の食材を使った直営レストランの食事



上尾市地頭方422

※『広報あげお』掲載の広告は、あくまでも営業広告であり、市として推薦、公認、販売促進などを行っているものではなく、内容について市が責任を負うものではありません。

イベント・講座

上尾市民音楽祭

●邦楽祭

時 2月7日(土)12時〜15時30分
(開場／11時30分)

所 三井金属あげおコミュニティセンター

内 市内10団体(高校含む)による箏、尺八、琵琶などの演奏

●吹奏楽・器楽祭

時 2月15日(日)12時〜16時30分
(開場／11時30分)

所 あげお富士住建ホール

内 市内11団体(中学校・高校含む)による吹奏楽・弦楽、チューバなどの演奏

問 生涯学習課 048-775-9496
FAX 048-776-2250

サイエンスマジックショー

科学のふしぎから考えるエコと環境

時 3月15日(日)13〜17時

所 大石公民館

内 マジックを通じて科学を考える体験学習 【出演】キャラメルマシーン(コメディーマジックコンビ)

対 市内に在住の小学生 ※子どもだけの参加です。

費 500円

定 30人(応募者多数の場合は抽選)

持 飲み物

申 2月19日(木)17時まで(必着に、往復はがき(1家族1枚)に講座名、氏名(ふりがな)、生年月日(西暦)、学年、性別、保護者氏名、住所、携帯電話番号を記入して、青少年課(〒362-0037上町2-14-19)へ

問 青少年相談員協議会の荒川 048-775-9496
FAX 048-776-2250

所 市民農園「アグリプラザ平塚」(平塚1-5-16)

農業体験教室(ジャガイモ)

時 3月7日(土)9時〜

所 市民農園「アグリプラザ平塚」(平塚1-5-16)

内 親子でジャガイモの種芋を植え付け、7月ごろに収穫する

対 市内に在住の小学生と家族

費 1人20円

定 20家族(応募者多数の場合は抽選)

申 2月16日(月)までに市リー

E公式アカウントに「ジャガイモ」とメッセージを送信後、表示される入力フォームから

問 農政課 048-775-7384
FAX 048-775-9872

あげお歴史セミナー

戦国時代の武蔵と上尾

戦国時代の武蔵と上尾について、残された資料から読み解きます。

時 3月5・12日のいずれも(木)14時〜15時30分

所 上尾公民館

内 1回目/後北条氏と戦国時代の武蔵国、2回目/家康入

国と武蔵国 【講師】宇高良哲(大正大学名誉教授)

対 市内に在住・在勤・在学の人

定 60人(応募者多数の場合は抽選)

申 2月20日(金)まで(必着に市ホームページの応募フォームまたは往復はがき(1人1枚)に氏名、住所、電話番号を記入して、生涯学習課(〒362-0037上町3-1-1)へ

問 生涯学習課 048-775-9496
FAX 048-776-2250

市 2月16日(月)までに市リー

上尾市民の皆様へ 公営斎場での葬儀は

価格安心な 上尾伊奈斎場つつじ苑【公営斎場】

市民葬プラン(一日葬)

250,000円〜(税込)

上尾伊奈斎場つつじ苑の火葬料金は7,000円です。
※待合室使用料金は1室1回2,300円です。

花みずき葬祭

【本店】伊奈町小室 4968-2
【いなまち終活サロン花みずき】伊奈町小室 2960-5

0120-87-3099

■上記プランに含まれるもの
・お棺・骨壺・ドライアイス・遺影写真
・盛菓子・白木位牌・塔婆類・焼香用具一式

■上記プランに含まれていないもの
・式場費・霊安室料・火葬料金・待合室使用料・セレモニースタッフ
・生花・寝台車・返礼品、料理、お飲み物・お布施・戒名など

いなまち終活サロン 花みずき

あげお富士住建ホール (上尾市文化センター)

2026年 3月7日(土) 全席指定 4,000円(税込)

※未就学児入場不可

上尾特選落語

三遊亭 幸楽 山田 幸久 山田 幸久

【お問合せ】 あげお富士住建ホール(上尾市文化センター) ☎(048)774-2951
イズム ☎(048)872-1113 (平日 11:00〜17:00)

あげお富士住建ホール (上尾市文化センター)

2026年 3月4日(水) 全席指定 6,000円(税込)

※未就学児入場不可

純烈 JUNRETSU コンサート2026

【お問合せ】 あげお富士住建ホール(上尾市文化センター) ☎(048)774-2951
イズム ☎(048)872-1113 (平日 11:00〜17:00)

時とき 所ところ 内内容 対対象 費費用・金額 ※記載のないものは「無料」 定定員 持持ち物
申申し込み ※記載のないものは「当日、直接会場へ」 問問い合わせ

お客様感謝キャンペーン in 戸崎公園パークゴルフ場

時 2月1日(日)～28日(土)

所 戸崎公園

内 パークゴルフの利用料金
(2ラウンド)が半額

費 一般(市内在住)250円、市
外在住500円、中学生以下
(市内在住)120円、市外在住
250円

問 戸崎公園管理事務所 048-
783-0577・048-726-03
80、みどり公園課 048-775-
8129・048-775-9906

創業入門 セミナー



時 3月5日(木)14～16時

所 上尾商工会議所(二ツ宮750)

内 「やりたいこと未定」から起
業を目指す実践的な創業入門
セミナー

対 起業に興味がある人、起業
を志す人など

定 30人(先着順)

申 2月26日(木)までに創業・ベ
ンチャー支援センター埼玉
ホームページから電子申請、
または申込書(市ホームペー
ジからダウンロード)に必要

事項を記入して、直接または
ファクスで商工課へ

問 創業・ベンチャー支援セン
ター 埼玉 048-711-2222、

上尾商工会議所 048-773-31

11、商工課 048-774-44
1・048-775-5024

里親入門講座

時 2月14日(土)10～12時

所 あげお富士住建ホール

内 里親制度の概要説明、里親
の養育体験談、質疑応答など

対 里親制度に関心のある人

定 40人(先着順)

申 2月12日(木)までに電話で県
中央児童相談所里親推進担当
へ

問 県中央児童相談所里親推進
担当 048-774-4152、こども

も家庭保健課 048-783-496

4・048-774-5342

消費生活講演会

福島原発事故から15年 原子
力緊急事態宣言下にある日本

時 3月7日(土)13時30分～15時

所 三井金属あげおコミュニ
ティセンター

内 東日本大震災による原発事
故の被害者を支援している講

師による講演会 【講師】崎山
比早子(医学博士)

対 市内に在住・在勤・在学の
人

定 70人(先着順)

申 2月24日(火)までに講座名、
氏名、住所、電話番号をメー
ルまたは電話で消費生活セン
ターへ

問 消費生活センター 048-775-
0800・048-776-460

0・05252000@city.ageo.
lg.jp



崎山 比早子

精神保健福祉を考える 映画会

時 2月21日(土)13～16時(開場
12時30分)

所 三井金属あげおコミュニ
ティセンター

内 ドキュメンタリー映画『だっ
てしょうがないじゃない』の
上映、坪田 義史監督による
トークショー

トクショー

2026 3/1 日 運転

水戸偕楽園 高崎号

好文亭

早春の茨城へ♪

特急

直通!!
臨時列車が
便利で快適!

全車指定席

往路	7:22 高崎 19:11	7:39 本庄 18:51	7:56 熊谷 18:31	8:09 鴻巣 18:19	8:21 上尾 18:07	8:31 大宮 17:58	8:42 南浦和 17:46	8:53 南越谷 17:35	9:01 吉川美南 17:27	10:07 偕楽園	10:11 水戸 16:14	10:18 勝田 16:07	復路
----	---------------------	---------------------	---------------------	---------------------	---------------------	---------------------	----------------------	----------------------	-----------------------	--------------	----------------------	----------------------	----

※画像・イラストはすべてイメージです。
※復路は偕楽園駅に停車いたしません。

指定席のお申込みはえきねっとで! えきねっと 検索 <https://www.eki-net.com/>

JRの主な駅の指定席券売機、またはみどりの窓口でも購入いただけます!

JR東日本
水戸支社

※『広報あげお』掲載の広告は、あくまでも営業広告であり、市として推薦、公認、販売促進などを行っているものではなく、内容について市が責任を負うものではありません。



2月20日(金)～3月1日(日)

★協力 市観光協会★



ARスタンプラリー
ホームページ

「中山道駅ハイ」とコラボ!! あっぱ ARスタンプラリー

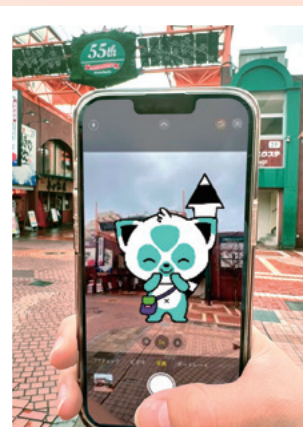
商工課 ☎048-777-4441・FAX048-775-5024

JR上尾駅を中心に「あっぱARスタンプラリー」を開催します。今回は「4市観光協会共催! 中山道駅からハイキング」(23ページ参照)とのコラボです。

観光スポットやランドマーク(特徴的な建造物)に設置している拡張現実(AR)スポットを回りながらスタンプを手に入れて、期間限定の画像やお得なクーポンをゲットしましょう!

昔の風景をARで体感できます。タイムスリップしたような写真が撮れるかも!?

【参加方法】ARスタンプラリーホームページから



イメージ図

あっぱARスタンプラリー 検索

費 150人(先着順) 千円
問 あげお福祉会後援会 ☎048-772-188、障害福祉課 ☎048-775-5315・FAX048-776-872
4市観光協会共催!
中山道駅からハイキング
「武州中山道」上尾宿・桶川宿・北本間の宿・鴻巣宿の4宿を巡ります。いにしえの足跡を訪ねてみませんか。
時 2月23日(祝)～3月1日(日) (受け付け/9～11時)
所 JR上尾駅でコースマップを配布
内(スタート)JR上尾駅～氷川鉄神社～屋根の鍾馗様～遍照院～桶川～北本～「ゴール」エルミージュのすショッピングモール ※桶川の中山道宿場館でコースマップにスタンプを押した人に、エルミージュのすショッピングモールで「ちよこつとプレゼント」を渡します(なくなり次第終了)。
問 市観光協会 ☎048-775-5917・FAX048-775-5024、商工課 ☎048-777-4441・FAX048-775-5024

広告

3/8(日)

女性のためのはじめてのマナーセミナー

講師 桐生諒一(上尾市出身)

「生涯役立つ」「お金の仕組み」や「投資」についてお金のプロがお伝えします!

日々の仕事や家事に子育て...忙しい毎日の中で、つつい後回しにしがちなお金のこと。世の中の物価上昇や少子高齢化などの話題に「このまま後回しにしている本当に大丈夫なの?」と不安に思う方もいらっしゃるかもしれません。「投資や資産運用についてよく聞くけど、なんでいま必要なの?」「今の貯蓄の仕方って合ってる?」「自分で調べるだけじゃわからない」など知りたいことや聞きたいことはありませんか?

そこで業界歴20年、年間500件以上の相談を受けるファイナンシャルプランナーの桐生諒一さんが「手堅く増やせる資産活用術」「効果的な介護資金の準備のしかた」「老後2000万円問題、ホントはいくら必要?」などについてわかりやすく解説。セミナー終了後には参加者特典として無料の個別相談の予約(後日開催)が可能です。「わが家の場合はどうした

日 3月8日(日) 午前の部 10時30分～12時15分 (開場10時15分)
場 上尾市文化センター「201集会室」※JR線「上尾駅」東口徒歩15分
講 ファイナンシャルプランナー 桐生諒一さん
費 無料(要事前予約)先着30名

こんな方にオススメ♪

- ☑ 老後のお金っていくらあれば安心なの?
- ☑ 何から始めたらいいのかわからない
- ☑ 新NISAの活用方法が知りたい

お問合せ・申し込み

LIFE WIZ セミナー事務局

☎048-606-4787

(10:00～17:00)

※二次元コードまたはお電話にてお申し込み下さい。



まなびすと市民講座

生涯学習課

☎048-775-9490・FAX048-776-2250

【申】往復はがき(1人1枚)に講座番号、講座名、住所、氏名、年齢(小学生は学校名・学年)、電話番号を記入して、各締め切り日まで(必着)に生涯学習課まなびすと市民講座係(〒362-8501本町3-1-1)へ ※応募者多数の場合は抽選、5人未満の場合は中止です。講師はいずれもまなびすと指導者バンク活動推進会議に加入するボランティア指導者です。

講座番号	講座名・講師・講座内容	とき・ところ・対象・費用・定員・持ち物・申し込み
22	ていらんぎょくろ てまえ 提籃玉露手前 (藤崎 美園) 竹や藤で編んだ、手に提げて持ち歩く籠である提籃を使った煎茶道を学ぶ	時2月21日(土)14:00～16:00 所富士見小学校 対小学4年生以上 費500円 定10人 申2月12日(木)まで
23	椅子に座ってお琴を弾こう (沖田 千織) 琴でいろいろな曲を弾き、音色を身近に感じて日本の伝統文化を体験する	時2月24日～3月17日の毎週(火)9:30～11:30(全4回) 所あげお富士住建ホール 対18歳以上の人 費1,000円 定15人 持琴爪 申2月16日(月)まで
24	日本の香り(和精油)アロマテラピー体験 (菅野 みさ子) 日本人に馴染みの深い和精油(ヒノキ・ゆずなど)を使用したアロマテラピー体験。香り当てクイズや好きな香りで簡単なアロマクラフトを作るなど、和精油に親しむ	時2月28日(土)10:30～12:00 所あげお富士住建ホール 対小学1年生以上 費100円 定20人 持筆記用具 申2月16日(月)まで
25	からだの中って、どうなってるの？ ー男の子 女の子、脳と神経ー (添田 啓子) 体の仕組みや、元気に暮らす知恵を楽しく学ぶ、子ども向けの講座。今回は男の子と女の子の体の違い、脳と神経について学ぶ	時3月1日(日)10:00～11:30 所あげお富士住建ホール 対5歳～小学3年生(保護者同伴) 定10組 申2月17日(火)まで
26	ズンバ ゴールド ZUMBA GOLD (木村 洋子) 世界中の音楽で踊る、フィットネスの初心者やシニアでも楽しめるダンスプログラム	時3月9日(月)10:00～12:00 所三井金属あげおコミュニティセンター 対18歳以上の人 費500円 定16人 持汗拭きタオル、室内用運動靴、飲み物 申2月27日(金)まで

恋たま 出張登録会



出会いの機会の提供から交際、結婚までを人工知能(AI)アプリを活用し、サポートするSAITAMA出会いサポートセンター(恋たま)の出張登録会を行います。

時2月14日(土)10～16時(12～13時を除く)

所市役所

対仮登録が済んでいる人

定10人(先着順)

申恋たまホームページから

問SAITAMA出会いサポートセンターinfo@kaitama.jp、子ども支援課048-

783-4962・FAX048-774-153

42

生涯学習ボランティア 指導者養成講座

地域での学び合い・生涯学習を通じた生きがいの発見

時3月7日(土)13時30分～15時

30分

所富士見小学校

内自分が持つ知識や技術を地域に伝え、互いに学び合うことの意義や喜びなどを学ぶ

【講師】羽石 貴裕

対市内に在住・在勤のボランティアなどで生涯学習の指導を行う人または指導者を志す人
定30人(応募者多数の場合は抽選)

申2月12日(木)まで(必着)に市ホームページの応募フォームから、または往復はがきに講座名、住所、氏名(ふりがな)、年齢、電話番号を記入して、生涯学習課(〒362-8501本町3-1-1)へ

問生涯学習課048-775-9490・FAX048-776-2250

外国人市民向け 生活オリエン テーション



ごみの出し方について、やさしい日本語で学ぶ講座です。講座終了後、さまざまな国の料理、踊りなどを通じて、市民と楽しめるウイナーパーティー(任意参加)を開催します。

時2月8日(日)オリエンテーション/13～14時、ウイナーパーティー/14時30分～17時

所上尾公民館

スポーツ情報

ロコモフレイルヨガ教室

瓦葺ふれあい広場 ☎048-722-7563・FAX048-722-7563

時 2月13～27日の毎週(金)13:00～14:30(全3回) 所 瓦葺ふれあい広場 対 市内に在住・在勤の人 定 10人(先着順)
持 飲み物、フェイスタオル、バスタオル、薄手の毛布またはブランケット 【服装】動きやすい服装 申 2月1日(日)～
11日(祝)に直接または電話で瓦葺ふれあい広場(受け付け/10:00～16:00)へ

スポ健Day in 大石公民館

スポーツ振興課 ☎048-781-8112・FAX048-775-6608・
E:s725700@city.ageo.lg.jp

時 2月28日(土)9:30～(受け付け/9:00～) 所 大石公民館 内 バウンスボール(バドミントンコート上で低いネット
越しに軟らかいボールを3対3で打ち合うスポーツ)の体験 対 市内に在住・在学・在勤の小学4年生以上 定 25人
(先着順) 持 タオル、飲み物、体育館シューズ 【服装】運動可能な服装 申 2月16日(月)まで(必着)に市ホームペー
ジの申し込みフォームから、または申込書(スポーツ振興課、大石公民館にある。市ホームページからダウンロード
可)に必要事項を記入して、直接または郵送、ファクス、メールでスポーツ振興課(〒362-8501本町3-1-1)へ

市民体育館サッカースクール

市民体育館 ☎048-781-8111・FAX048-781-8113

時 3月2～23日の毎週(月)(全4回) ①16:00～16:45 ②17:00～17:45 所 ライフコミュニケーション上尾サッカーク
ラウンド 対 ①4～6歳 ②小学1～3年生 費 各5,000円 定 ①8人 ②12人 ※いずれも先着順です。 申 2月23日
(祝)までに市民体育館ホームページの予約システムから

スポ健Day in 原市公民館

スポーツ振興課 ☎048-781-8112・FAX048-775-6608・
E:s725700@city.ageo.lg.jp

時 3月15日(日)9:30～(受け付け/9:00～) 所 原市公民館 内 四面卓球バレー(2台分の卓球台を16人で囲み、木の
板でボールを打って転がし合うスポーツ)の体験 対 市内に在住・在勤・在学の小学生以上 定 35人(先着順)
持 タオル、飲み物、体育館シューズ 【服装】運動可能な服装 申 3月4日(水)まで(必着)に市ホームページの申し込
みフォームから、または申込書(スポーツ振興課、原市公民館にある。市ホームページからダウンロード可)に
必要事項を記入して、直接または郵送、ファクス、メールでスポーツ振興課(〒362-8501本町3-1-1)へ

対 上尾市で新たに生活を始め
た外国人市民
費 1,500円(ウインター
パーティー参加者だけ)
定 20人(先着順)
申 2月5日(木)までに二次元
コードから、または氏名、電
話番号、メールアドレス、パー
ティー参加の有無をメールで
市民協働推進課へ
問 市民協働推進課 ☎048-775-14
597・FAX048-775-0007・
E:s3000@city.ageo.lg.jp

上平公園剪定講座
～バラ冬季剪定～
時 2月24日(火)10時～11時30分
所 上平公園
内 剪定の基礎知識講習、実技
指導
対 市内に在住・在勤の初心者
費 500円
定 20人(先着順)
持 筆記用具、剪定ばさみ、革
手袋
申 2月2日(月)～20日(金)に直接
または電話で上平公園管理事
務所へ
問 上平公園管理事務所 ☎048-
776-8986・FAX048-776-133
22

ボートレース戸田

県都市ボートレース企業団
☎048-823-8711・FAX048-823-8709

収益金は、都
市基盤の整備
などに利用さ
れます。



ボートレース戸田
ホームページ



県生態系保護協会
上尾支部の催し
あげおの秘境サクラソウ咲く
里山で楽しい作業
時 毎週(土)9～12時ころ(2月
28日は除く、小雨決行)
所 サクラソウトラスト地(領
家)
内 外来種除草などの管理作業
費 1人200円
持 飲み物、長靴、軍手、あれ
ば観察用具
申 各開催日の前日までに電話
で上尾支部の小川へ
問 小川 ☎048-781-0887、環
境政策課 ☎048-775-6925・
FAX048-775-9872

時とき 所ところ 内内容 対対象 費費用・金額 ※記載のないものは「無料」 定定員 持持ち物
申申し込み ※記載のないものは「当日、直接会場へ」 問問い合わせ

大谷公民館 〒362-0044 大谷本郷949-1 ☎048-781-0892・FAX048-780-1113・✉s723500@city.ageo.lg.jp

人権講座「北朝鮮に拉致された日本人を取り戻すために」

「北朝鮮に拉致された日本人を救出する埼玉の会」の活動を通して、拉致問題の現状や解決に向け、この取り組みを考えるとともに、被害者家族からのメッセージを視聴する

時2月27日(金)14:00～16:00 対市内に在住・在勤・在学の人 定30人(先着順) 申2月2日(月)から直接または電話、メール、市ホームページの応募フォームで

美味しい！韓国料理教室

韓国の家庭料理(キムチ、キンパ、チャプチェ)を作る

時3月13日(金)9:30～12:30 対市内に在住・在勤の人 定20人 申2月23日(祝)までに往復はがきかメールまたは市ホームページの応募フォームで

三井金属あげおコミュニティセンター

所〒362-0075 柏座4-2-3 ☎048-775-0866・FAX048-775-0868・✉ageo.comisen.event@gmail.com



ホームページ

●レコード鑑賞会「心を熱くする！日本のハードロック・ナイト」

時2月10日(火)18:30～(開場/18:00) 内1980年代に日本中を熱狂させた日本のハードロックの名作レコードを、ホールの大スピーカーで楽しむ

●イブニングコンサート 「ノジカル～疾走するバイオリン・上尾発フュージョンロック～」

時2月19日(木)19:00～(開場/18:30) 内ポップなリズムと洗練されたハーモニーが交差するバイオリンとキーボードの協演 【出演】ノジカル(リーナ〈バイオリン〉、みりく〈キーボード〉) 【プログラム】『フライト(オリジナル)』『リベルタンゴ』『枯葉』他

●チケット販売 時当日18:00～ 所三井金属あげおコミュニティセンター 費500円(全席自由) ※未就学児は入場できません。

●コミセンおはなし会 「本で冬を楽しもう」

書架スペースで、絵本の読み聞かせ、伴奏入りの絵本のギター弾き語りを行います。「読書パスポート」にコミセンスタンプも押します。

時2月21日(土)11:00～11:30

●おためしコミセン 「子ネコのマスコット人形作り」

コミセンで活動しているサークルの体験教室に参加して、手縫いでぬいぐるみを作ってみませんか。

時2月26日(木)9:00～12:00 対20歳以上の人 費500円 定8人(先着順) 申2月1日(日)9:00～19日(木)に電話で三井金属あげおコミュニティセンターへ



あげお富士住建ホール

所〒362-0017 二ツ宮750 ☎048-774-2951・FAX048-774-2955・✉info@ageo-ccc.jp



ホームページ

●講座「古地図で巡る春の上尾古道」

～旧^{しょうぶ}菖蒲道・中山道・鎌倉街道～

上尾の歴史を学び、街に出て街道を巡ります。春の古道散策に参加してみませんか。好評につき、11月に行った講座と同じ内容・コースでの開催です。【講師】峰澤 喜義(あげおアップリーガイドの会会長)

時3月25日(火)10:00～16:00 費200円 定30人(先着順) 申2月1日(日)から直接、あげお富士住建ホールへ



ガイドによる上尾の歴史の紹介

暮らし・彩り・公民館

注意事項

応募者多数の場合は抽選です。講座名、住所、氏名(ふりがな)、電話番号、年齢、学校名・学年(小・中学生)を記入の上、申込日まで(必着)に各公民館へ ※往復はがきの場合は、1人(組)1枚に記入してください。 ※直接または電話による受け付けは平日9:00～17:00です。 ※駐車場に限りがあるため、できるだけ公共交通機関を利用してください。

上尾公民館 〒362-0017 ニツ宮750 ☎048-775-0185・☎048-776-7366・✉s723000@city.ageo.lg.jp

2月25日(水)・26日(木)は移動執務

業務は市役所6階602会議室(☎048-775-9490〈生涯学習課を通しての連絡〉)で行います

自律神経～こころとからだの調整系～

健康の維持に自律神経が大切な働きをしていることやその仕組みを学ぶ 【講師】鍵谷 方子(人間総合科学大学教授)

時2月24日(火)13:30～15:00 対市内に在住・在勤・在学の人 定40人(先着順) 申2月3日(火)から電話またはメールで

のどを鍛える健康声磨き

声磨きが誤嚥予防・介護予防・健康づくりにつながることを理解し、のどを鍛える大切さを学ぶ 【講師】(一社)日本声磨き普及協会認定インストラクター

時2月27日(金)14:00～15:30 対市内に在住・在勤の人 定40人(先着順) 申2月3日(火)から電話またはメールで

春を彩る水引細工

伝統工芸に触れ、基本の結びを習得し、アクセサリ作りを楽しむ 1回目/のし袋とポチ袋を作る、2回目/カードに花を飾る、3回目/花のブローチを作る

時3月3～17日の毎週(火)13:30～15:30(全3回) 対市内に在住・在勤・在学の人 費2,000円 定20人 申2月18日(火)までに市ホームページの応募フォームかメールまたは往復はがきで

平方公民館 〒362-0059 平方905-1 ☎048-726-3446・☎048-726-3991・✉s723200@city.ageo.lg.jp

今 知っておきたいお金の話 ～セカンドライフを豊かに～

資産寿命の延伸方法、終活、相続、金融トラブルなど、自身や親の老いに伴うお金の話を専門家から学ぶ

時2月25日(火)10:00～12:00 対市内に在住・在勤の人 定25人(先着順) 申2月2日(月)から直接か電話またはメールで

原市公民館 〒362-0021 原市3499 ☎048-721-4948・☎048-721-4946・✉s723300@city.ageo.lg.jp

原市公民館活動サークル作品展示・発表会

原市公民館で活動している自主サークルの展示会(郷土史・つるし雛・ペン習字・絵手紙・俳句・植物画・パステル画・水彩画・書道・ちぎり絵・キルト)、発表会(フォークダンス・ウクレレ・ハーモニカ・コーラス・詩吟・太極拳・能楽)と体験会(吹き矢)

時展示/3月4日(火)～16日(月)9:00～17:00、発表/3月14日(土)9:00～14:40、体験/3月14日11:00～11:30 持室内履き

日本語ボランティア養成講座

外国籍市民に日本語を教える方法やコミュニケーションのこつとボランティアとしての心構えを学ぶ

時3月19・26日のいずれも(木)13:30～15:30(全2回) 対市内に在住・在勤・在学の人 定20人 申3月5日(火)までに電話またはメールで

大石公民館 〒362-0063 小泉9-28-1 ☎048-726-6615・☎048-726-6616・✉s723400@city.ageo.lg.jp

海なし県から川でつながる海洋マイクロプラスチック汚染を考える

世界規模で問題になっている海洋マイクロプラスチック汚染を身近な話題として考える

時2月27日(金)14:00～15:30 対市内に在住・在勤・在学の人 定50人(先着順) 申2月2日(月)から直接または電話かメールで

上平公民館 〒362-0008 上平中央3-31-5 ☎048-775-9308・☎048-770-1102・✉s723100@city.ageo.lg.jp

ドキュメンタリー映画『ツチノコ騒動記』を観る ～目撃譚と情報リテラシー～

未確認生物として知られ、ビール瓶をのんだような体型、素早く飛び、転がるといった目撃譚のある謎の生物ツチノコ。作品観覧後、監督の今井 友樹氏と共に情報の捉え方を考える

時2月28日(土)14:00～15:30 対市内に在住・在勤・在学の人 定30人(先着順) 申2月2日(月)9:00からメールで

時とき 所ところ 内内容 対対象 費費用・金額 ※記載のないものは「無料」 定定員 持持ち物
申申し込み ※記載のないものは「当日、直接会場へ」 問問い合わせ

おいでよ!
健康プラザわくわくランド



ホームページ **西貝塚17-1 ☎048-783-1126・☎048-726-7657**

【開館時間】10:00～21:00
【2月の休館日】4・18・25日のいずれも(休)、12日(休)
市内循環バス「ぐるっとくん」平方小敷谷循環・平方丸山公園線で「わくわくランド」下車

教室参加希望の人へ

教室は日程と時間に変更になることがあります。

🚶‍♂️共通 🏫高校生以上 費①/入館料だけ、②～⑨/各600円(各実施日に徴収) 📍①/30分前からプール監視室前、②～⑨/教室申し込みサイトから事前申し込み ※いずれも先着順です。キャンセルや電話・はがきでの予約はできません。

2月の教室

🏊 プール

👕水着、スイムキャップ、タオル

教室申し込みサイト

- ①水中ウォーキング 時 毎週(月) 11:00～11:30 (2/23を除く) 定10人
- ②クロール(中級向け) 時 毎週(火) 11:00～11:50 定10人
- ③はじめてスイム 時 毎週(木) 13:00～13:50 (2/12を除く) 定10人

🎨 スタジオ

👕運動できる服装、室内靴など

- ④サルセーション 時 毎週(月) 10:45～11:45 定15人
- ⑤セルフコンディショニング 時 毎週(月) 12:00～13:00 定15人
- ⑥すっきりヨガ 時 毎週(火) 10:30～11:30 定20人
- ⑦ベリーダンス 時 毎週(火) 11:45～12:45 定15人
- ⑧ピラティス 時 毎週(木) 10:30～11:30 (2/12を除く) 定15人
- ⑨ストレッチ&骨盤メンテナンス 時 毎週(木) 11:45～12:45 (2/12を除く) 定15人

学べる・遊べる
motodate
本館工業あげお自然学習館
(自然学習館)



☎048-780-1030・☎048-726-7901
【開館時間】9:00～17:00

ホームページ

※電話による受け付けは9:00～17:00です。 ※自然観察会(自然学習教室開催日を除く(土)(日)開催)、太陽の観察会(毎週(土)(日)(祝))、天体観望会(毎週(土))について詳しくは、自然学習館へ問い合わせてください。市内循環バス「ぐるっとくん」平方丸山公園線で「自然学習館」下車

PICK UP 自然学習教室

●早春の草花を見つけてみよう

時3月14日(土)9:30～12:00
(雨天中止) 内草花や昆虫などを観察しながら公園内を散策する 定8人(先着順) ※小学生以下は保護者同伴です。【服装】活動しやすい服装 申2月1日(日)から電話で



体験もの作り教室

●楽しみながら絵手紙を作ろう

時3月20日(祝)10:00～12:00 内自由な発想でオリジナル絵手紙を描く 費300円 定10人(先着順) ※小学生以下は保護者同伴です。👕汚れてもよいタオル 【服装】汚れてもよい服装 申2月1日(日)から電話で



天文台

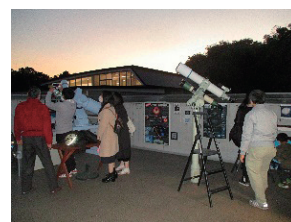
●太陽の観察会

時毎週(土)(日)(祝)13:00～16:20
(曇天・雨天中止) 内太陽の黒点やプロミネンス、昼でも見える星を望遠鏡で観察する ※希望者へ望遠鏡の貸し出しも行っています。詳しくは、問い合わせてください。 定20分ごとの入れ替え制



●天体観望会

時毎週(土)、2月14日(土)まで/18:30～20:30、2月21日(土)から/19:00～21:00(曇天・雨天中止) 内月や惑星、二重星、星団、星雲、銀河などの、季節に応じた天体の観測をする 定20分ごとの入れ替え制 申当日13:00～17:00に直接または電話で



■第13回片手でおり紙を折る・写真を撮る佐藤泰助 2月26日(木)～3月4日(水)10～16時(26日は12時から、4日は12時まで)

■個展(陶芸・水墨画) 2月19日(木)～25日(水)10～16時(19日は13時から、25日は13時まで)

■第10回陶芸サークル水窯会 工芸展 2月12日(木)～18日(水)10～16時(12日は13時から、18日は15時まで)

市役所ギャラリー

■工芸展2026(陶芸・織・染織・木工) 2月27日(金)～3月4日(水)10～17時(4日は15時まで)

市民ギャラリー

ギャラリィガイド

2月12日～3月4日

貸し出し

図書・雑誌 冊数無制限2週間まで
CD・DVD など 3点以内2週間まで

●本館

【開館時間】9:00～19:00

【今月の休館日】2日(月)～9日(月)、16日(月)

※休館日・開館時間は図書館ホームページを確認するか、図書館本館へ問い合わせてください。



図書館ホームページ

図書館エックス(旧ツイッター)

上尾市図書館 所〒362-0037上町1-7-1
TEL 048-773-8521・FAX 048-776-7330

今月のTopics

Topics

本館改修に伴い整備する仮本館の概要

図書館本館は「上尾市図書館本館更新方針」に基づき、老朽化の解消と利便性向上のため改修工事を行う予定です。工事に伴う本館の休館予定期間は、令和8年度末頃～令和10年度末頃です。工事期間中も図書館サービスを継続的に運営するため、JR上尾駅前のまるひろ上尾SC内に設置する仮本館へ本館機能を一時移転します。

●仮本館の概要

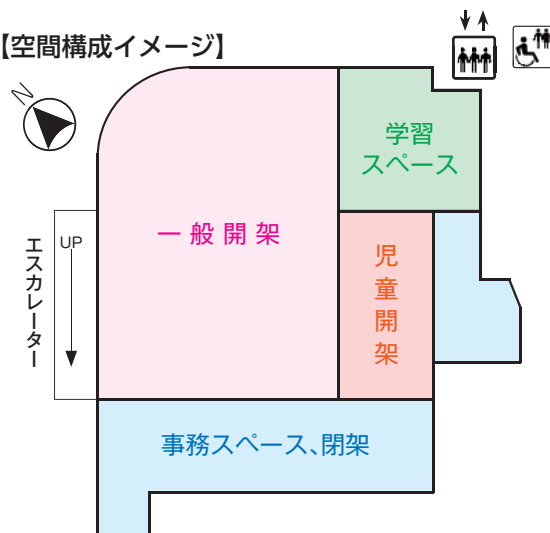
所まるひろ上尾SC(宮本町1-1)6階

【面積】1,462.01平方メートル 【着工】令和8年度前半

【開館】令和8年度末(予定)

※本館整備完了後は、図書館分館の一つとして運営を継続します。近接する現在の駅前分館は令和8年12月末に閉館する予定です。

【空間構成イメージ】



お知らせ

臨時休館のお知らせ

蔵書の点検作業のため、2月3日(火)～8日(日)は全館休館します。2日(月)・9日(月)は定期休館です。休館中の図書の返却は、ブックポストを利用してください。図書館ホームページの蔵書検索や予約は、通常どおり利用できます。

月間予約ランキング

Ranking

令和7年12月

1	『成瀬は都を駆け抜ける』 宮島 未奈／著 新潮社
2	『暁星』 湊 かなえ／著 双葉社
3	『I』 道尾 秀介／著 集英社
4	『失われた貌』 櫻田 智也／著 新潮社 『変な地図』 雨穴／著 双葉社

子どもの読書活動支援センター

あっぱい ぶつくる

子どもの読書活動支援センター 【開館時間】10:00～16:30
所柏座4-3-8富士見小学校内 TEL・FAX 048-773-3711



あっぱいぶつくるのキャラクター「ブッピー」

乳幼児・小学生の皆さん、イベントに参加するときは「読書パスポート」「えほんのきろく」を持ってきてね！スタンプを押すよ！



子どもの読書活動支援センターエックス(旧ツイッター)

市読書活動推進事業「耳で聴く児童文学」～児童文学朗読会～

青少年文学作品を、市内朗読指導者や全国で活躍している朗読者の会「A・SU・NA・RO」が朗読します。ことしのテーマは「江戸」です。江戸や江戸時代に関連する作品を選んでいきます。

時3月15日(日)10:00～12:00 所図書館 図太宰 治作『女賊』他 【主催】児童文学朗読会実行委員会 定40人(先着順) 申2月3日(火)から電話で子どもの読書活動支援センターへ



時とき 所ところ 内内容 対対象 費費用・金額 ※記載のないものは「無料」 定定員 持持ち物
申申し込み ※記載のないものは「当日、直接会場へ」 問問い合わせ

みんなあつまれ いっしょにあそぼ!

児童館

アッピーランド

児童館アッピーランドは子どもたちが集い、遊び、学ぶことを通して、子どもの心身の健全な成長をサポートする遊び場です。



のぞいてみよう! アッピーランド ～おみせやさんごっこ～

ことしのテーマは、「ラーメン屋さん」です。みんなでつくった「ラーメン屋さん」でおみせやさんごっこを楽しみましょう。 時3月2日(月)10:00～11:30 定未就学児と保護者(準備製作参加者を優先入場)

●おみせやさんごっこ準備製作 時2月2日(月)～25日(水)の毎週(月)(水)(木)を除く 定未就学児と保護者



所本町6-11-25

TEL 048-779-7030

FAX 048-772-7972

開館時間 9:00～18:00

2月の休館日 17日(火)



アッピーランド
ホームページ

児童館

こどもの城

児童館こどもの城は子どもたちが集い、遊び、学ぶことを通して、子どもの心身の健全な成長をサポートする遊び場です。



のぞいてみよう! こどもの城 桃の節句～ひな祭り～

日本の伝統行事である3月3日の「桃の節句」に向けて、15体のひな人形からなる「七段飾り」をこどもの城プレイホールに飾ります。子どもたちの健やかな成長と幸せを祈り、ひな祭りを楽しみましょう。

時2月13日(金)～3月3日(火)

所今泉3-18-1

TEL 048-783-0888

FAX 048-781-4466

開館時間 9:00～18:00

2月の休館日 12日(木)・26日(木)



こどもの城
ホームページ

子育て支援センター ももっころーむ

0～3歳くらいの子どもたちが保護者と一緒に自由に遊べるお部屋です。気軽に遊びに来てください。

ももっこ広場

時3月3日(火)10:00～11:00 所平方公民館 定広々とした空間で子どもと一緒に体を動かして遊ぶ講座 定1歳以上の未就学児と保護者 定25組(先着順) 申2月2日(月)13:00から直接または電話で



所春日2-20-3 TEL 048-778-2008・FAX 048-777-5804

開館日 (月)～(土) 9:00～16:30 (12:00～13:00を除く)

●各催しの申し込み

※催しにより申し込み方法が違います。詳しくは、市ホームページをご覧ください。Web予約/各講座の2週間前の9:00から 電話予約/2月2日(月)13:00から(直接も可)



Web予約

地域で応援! 子育て拠点

0～3歳の子どもと保護者を対象にした子育て支援拠点施設を毎月紹介します。



市内の子育て拠点の一覧はこちらからご覧ください。

つつじが丘地域子育て支援センター

季節にあった製作や体を使った遊びなど、楽しいプログラムを用意しています。全てのプログラムが0歳児から参加可能です。子どもと保護者が一緒に楽しめる時間を支援します♪ 父子参加や兄弟姉同伴も歓迎! 月2回(土)も開催しています。※全てのプログラムは予約制です。

【人気プログラム】音楽遊び、つつじっこカフェ、アスレパークなど

所上野1053-1 TEL 048-725-2622・FAX 048-725-2912

開催日 (月)～(金)(土を除く)9:00～14:00(プログラム/10:30～)、12:00～17:00(プログラム/15:00～)、月2回(土)10:00～ ※開館日、終了時間は月により異なります。詳しくは、ホームページをご覧ください。



2/15 日	ア シュッポの部屋 14:00～16:00 園乳幼児・小学生 定混雑時だけ制限
16 月	ア おみせやさんごっこ準備製作 10:00～11:00 園30ページ参照
17 火	エ にこにこアップ 10:30～11:00 園2歳児～未就園児と保護者 定25組 エ でんしゃで遊ぼう 14:00～15:00 園1歳以上の未就学児と保護者
18 水	ア おみせやさんごっこ準備製作 10:00～11:00 園30ページ参照 ア よちよちつくろう! 10:00～11:00 園市内に在住の0歳児の保護者 申2/5(木)から直接または電話 モ 7か月からの赤ちゃんの日 9:30～11:30 園7～11カ月児と保護者 定18組 申Web予約
19 木	ア にこにこひろば 10:30～11:10 園市内に在住の2歳児と保護者 申2/5(木)から直接または電話 エ ちびちゃんの音あそび 10:30～11:00 園未就園児と保護者 定20組 エ バドミントンの日 16:00～17:00 園小学3年生以上 モ はいはいたいむ 10:00～11:00 園1歳～1歳3カ月児と保護者 定12組 申Web予約
20 金	ア なかよしひろば 11:00～11:30 園乳幼児
21 土	ア ペットボトルで作る工作、造形の部屋 14:30～15:30 園小学生 定7人 申2/5(木)から直接または電話 エ 体験トランポリン教室 9:20～11:45 園3歳児～小学生 定42人 申9:05から整理券を配布 エ 読み語りの城 10:30～11:00 エ ジュニアチャレンジ 15:00～16:00 園小学生～18歳
22 日	ア おもちゃの病院 13:00～14:30 ア おにんぎょう遊びの部屋 14:00～16:00 園幼児・小学生 定混雑時だけ制限 エ 将棋教室 14:00～15:30 園市内に在住の小学生～18歳(小学1・2年生は保護者同伴) 定12人 申2/1(日)から直接または電話
23 祝	エ みんなでバドミントン 15:30～17:00 園小学3年生～18歳 定30人
24 火	ア のびのびアートの日 10:00～10:40 園市内に在住の2歳児以上 定10人 申2/5(木)から直接または電話 ア 昔あそびの日 16:00～17:00 エ おはなしの城 10:30～11:00 モ ももっこオンライン 15:00～15:30 申市ホームページから
25 水	ア おみせやさんごっこ準備製作 10:00～11:00 園30ページ参照 ア のびのびつくろう! 10:00～11:00 園市内に在住の1歳児の保護者 申2/5(木)から直接または電話 モ みんなのおはなし 9:30～10:00 モ 0歳ひろば ①13:15～14:30 ②14:40～15:55 園①6カ月児まで ②7～11カ月児
26 木	ア わんぱくひろば 10:30～11:10 園市内に在住の3歳児と保護者 申2/5(木)から直接または電話 モ 1歳9か月からのひろば 9:00～11:40 園1歳9カ月以上の未就学児

27 金	ア なかよしひろば 11:00～11:30 園乳幼児 モ 離乳食のおはなし(中～後期) 10:00～11:00 定12組 申Web予約
28 土	ア 体験トランポリン教室 9:15～12:00 園3歳児～小学生 定42人 申当日、整理券を配布 ア おりがみひろば 14:00～14:30 園幼児・小学生 エ 昔遊び 14:00～15:00
3/1 日	ア アップーランド 15:00～16:00 園小学生 エ スプリングコンサート 11:00～11:30 エ こどもミーティング 14:30～15:30 園市内に在住の小学3年生以上
2 月	ア おみせやさんごっこ 10:00～11:30 園30ページ参照
3 火	ア のびのびアートの日 10:00～10:40 園市内に在住の2歳児以上 定10人 申2/5(木)から直接または電話 ア よちよちの部屋 10:00～11:00 園0歳～1歳6カ月児 ア ひなまつり 14:00～15:00 ア 昔あそびの日 16:00～17:00 エ にこにこルーム 10:30～11:00 園0歳児と保護者 定15組 モ ももっこ広場 10:00～11:00 所・園・定・申30ページ参照
4 水	モ 6か月までの赤ちゃんの日 9:30～11:30 園6カ月児までと保護者 定18組 申Web予約
5 木	ア よちよちひろば 10:30～11:30 園市内に在住の0歳児と保護者 申2/5(木)から直接または電話 エ ちびちゃんの美術あそび 10:30～11:30 園未就園児と保護者 定24組 エ バドミントンの日 16:00～17:00 園小学3年生以上 モ ころころたいむ 10:00～11:00 園9～11カ月児 申Web予約
6 金	ア なかよしひろば 11:00～11:30 園乳幼児 モ 1歳から1歳8か月までのひろば 9:00～11:40 園1歳～1歳8カ月児
7 土	ア パズルの部屋 14:00～16:00 園幼児・小学生 エ おはなし会 14:00～14:30
8 日	ア にちようびのなかよしひろば 11:00～11:30 園乳幼児 ア ミニカーの部屋 14:00～16:00 園乳幼児・小学生 定混雑時だけ制限 エ おもちゃの病院 13:00～14:30
9 月	エ KAPLA(カプラ)の日 16:00～17:00 園小学3年生～18歳
10 火	ア 紙芝居のおはなし会 14:00～14:30 園乳幼児 ア 昔あそびの日 16:00～17:00 エ にこにこタッチ 10:30～11:00 園市内に在住の1歳児と保護者 定20組
11 水	モ 7か月からの赤ちゃんの日 9:30～11:30 園7～11カ月児と保護者 定18組 申Web予約
12 木	ア のびのびひろば 10:30～11:10 園市内に在住の1歳児と保護者 申3/5(木)から直接または電話 モ はじめましてたいむ 10:00～11:00 園3～8カ月児と保護者 定12組 申Web予約
13 金	ア なかよしひろば 11:00～11:30 園乳幼児 モ 幼児食のおはなし 10:00～11:00 定12組 申Web予約
14 土	ア ビデオ上映会 11:00～11:45 ア レクゲームの日 14:00～15:00 園小学生

いっぽ 健康づくり



こども家庭保健課
こども保健センター
(母子保健)
健康増進課
健康保健センター
(予防接種・成人・精神保健)

〒362-0015 緑丘 2-1-27
☎ 048-778-8768・☎ 048-774-8188
〒362-0074 春日 2-10-33
☎ 048-774-1411・048-774-1414
☎ 048-776-7355

豪華賞品多数！あげぷら抽選会第2弾締め切り迫る！



大好評だった第1弾に引き続き「あげぷら抽選会」の第2弾が絶賛応募受け付け中です。500ポイントを1口として、何口でも応募できます。詳しくは、市ホームページかアプリ内のお知らせをご覧ください。
時2月20日(金)まで 【当選発表】3月6日(金)に「あげお健康+」のアプリ上に表示 市内に在住で「あげお健康+」を利用中の19歳以上(3月31日時点)の人 【賞品】下表のとおり

賞品	内容	当選人数
極楽湯賞	ペア入浴券	10組(20人)
花咲の湯賞	ペア入浴券	10組(20人)
日々喜の湯賞	満喫セット(入浴+岩盤浴+タオル)のペア券	5組(10人)
井上スパイス賞	ビギナーズスパイス3点セット	10人
大塚製薬賞	ボディメントドリンク1ケース(24本入り)	5人
矢島園賞	コラーゲン&グルコサミン緑茶桑の葉茶入りパウダー	20人
乗馬クレイン賞	乗馬体験20分 ※装具レンタル代・保険料として別途1,860円がかかります。	10人



極楽湯賞



花咲の湯賞



日々喜の湯賞



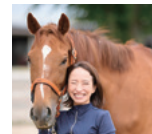
井上スパイス賞



大塚製薬賞



矢島園賞



乗馬クレイン賞

※写真はイメージです。

「あげお健康+」 登録説明会



時・所下表のとおり
内「あげお健康+」の
登録・操作の補助、体
組成測定



登録はこちら

とき	ところ
2/17(火)	原市公民館
2/18(水)	平方公民館
2/19(木)	上尾公民館
2/20(金)	上平公民館
2/25(水)	大谷公民館
2/26(木)	大石公民館

※時間はいずれも9:30~11:30です。

旧優生保護法に基づく 優生手術などを受けた人へ



県ホームページ

閩県旧優生保護法補償金等受付・相談窓口

☎ 048-831-2777 (土)日(祝)を除く9:00~17:00)・☎ 048-830-4804
昭和23年9月11日~平成8年9月25日に障害や病気などを理由に優生手術(子どもができなくなる手術)などを受けた人や人工妊娠中絶を受けた人へ、国から補償金などが支給されます。請求方法など、詳しくは県ホームページをご覧ください。 ※母体保護や疾病の治療を目的とするなど、優生思想に基づくものでないことが明らかな手術などを受けた人を除きます。【請求期限】令和12年1月16日 【支給額】下表のとおり

種 別	支給額	対 象
優生手術等補償金	本人/1,500万円 特定配偶者/500万円	本人・特定配偶者・遺族
中絶手術一時金	200万円	本人
優生手術等一時金	320万円	本人

※一部併給調整があります。

がんワンストップ相談

県疾病対策課 ☎ 048-830-3651・☎ 048-830-4809・
✉ a3590-06@pref.saitama.lg.jp

内働くがん患者の治療と仕事の両立を支援するための複数の専門職による相談会(事前予約制)
【相談方法】対面、電話、オンライン 【相談対応職種】看護師、医療ソーシャルワーカー、両立支援促進員など 市内に在住・在勤の就労中(休職中を含む)のがん患者 申電話またはメールで県疾病対策課へ申し込むか、県ホームページから電子申請。詳しくは、県ホームページをご覧ください。

埼玉県 がんワンストップ 検索



県ホームページ

事業スケジュール

母子保健については「Web予約」ページを、成人・精神保健については「健康カレンダー」をご覧ください。市ホームページを確認してください。



健康カレンダー



母子保健 こども保健センター

- **フッ素塗布** 2月13日(金)13:15～14:00 ①1歳以上の未就学児 費1,430円
- **10か月児健康相談** 2月20日(金)9:00～12:00(受け付け／9:00～10:00)
- **にこにこ健康相談会** 2月24日(火)9:00～12:00(受け付け／9:00～10:00)
- **こうのとりの相談(妊活・不妊相談)** 3月3日(火)①13:00～②14:15～ ☎070-3131-7256(予約専用ダイヤル)
- **離乳食教室(初期)** 3月5日(木)10:00～11:10、13:30～14:40 □
- **プレママ教室** 3月11日(火)9:20～15:30 □
- **産後カフェ** 3月12日(水)10:00～11:30 □
- **離乳食教室(中期)** 3月13日(金)10:00～11:00 □
- **パパママ教室(平日コース)** 3月26日(火)9:40～11:20、13:30～15:10 □

☎ 電話予約

□ Web予約

📱 LINE予約

Web予約

LINE予約



成人・精神保健 健康保健センター

- **ピアサロン** ①2月19日(火)13:30～15:00 ②2月25日(火)13:30～15:00 ③①うつ病患者の家族 ②依存症患者の家族 ☎☎
- **心理士によるこころの悩み相談** 2月20日(金)9:10～11:20、2月27日(金)13:10～15:20、3月13日(金)9:10～11:20 ④各2人(先着順。上記以外にオンライン相談枠あり) ☎
- **精神科医によるこころの健康相談** 2月26日(火)13:30～15:00 ⑤3人(先着順) ☎
- **眠った筋肉を呼び起こそう！筋力アップトレーニング！** 3月19日(火)10:15～11:30(受け付け／10:00～) ⑥3月31日時点で40～64歳の、医師に運動制限をされていない人 ⑦15人(先着順) ⑧フェイスタオル、飲み物 ☎

いのちのオンライン相談 ⑨市内に在住の人【LINE窓口】

⑩(祝を除く毎週)15:00～16:00、第1月)21:45～22:45

⑪LINEでID(soudan1@ageokenko1)を追加してトークを送信

【Web窓口】

⑫受け付けは随時 ⑬相談フォームを入力して送信



LINE窓口



Web窓口

平日夜間・休日診療

感染症予防対策のため、診療当日に予約してください。

● 平日夜間及び休日急患診療所

所 緑丘2-1-27こども保健センター3階 ☎048-774-2661・☎048-772-1353

診療名	診察日	受付時間
小児科・内科	(月)～(金)(祝を除く)	20:00～21:30
小児科・内科・外科	(日)(祝)	9:00～11:30 13:00～15:30

急患の人に応急の診療だけを行います。慢性疾患の診療やかかりつけ医など同様の精密検査などには対応していません。また、投薬は最低日数分になります。

● 産科 2月当番医 【診療時間】9:00～12:00、13:00～16:00

2/1・22	上尾中央総合病院	☎048-773-1111 ☎048-773-7122
2/8・23	葵ウィメンズクリニック	☎048-781-1188 ☎048-782-8771
2/11	ひらしま産婦人科	☎048-722-1103 ☎048-722-1146
2/15	ナラヤマレディースクリニック	☎048-771-0002 ☎048-771-3922

※広報掲載の後、当番医の変更が生じる場合もあります。各新聞の埼玉版休日医欄も参考の上、受診してください。

医療機関を受診するか迷った時

埼玉県 AI 救急相談



埼玉県救急電話相談 ☎毎日24時間 ☎#7119 ☎048-824-4199

今月の健康 No.530

歯を失ったらそのままにしない

私たちの歯は、生きるための大切な道具です。食べ物をしっかりと噛むことは、体にエネルギーをとりこむ第一歩です。また、はつきりとした発音や笑顔にも関わります。もし歯を失ってしまった時、そのまま放っておくとどうなるでしょうか。残った歯に大きな負担がかかり、かむ力が弱くなったり、歯並びが崩れたりします。かみにくさが原因でやわらかい物ばかり食べるようになると、栄養が偏り、全身の健康にも影響してしまいます。

また歯が抜けたままだと、食べ物をしっかりと噛めず、唾液もよく出ません。唾液にはむし菌や歯周病から口の中を守る力があります。このため、さらにほかの歯まで悪くなる危険が高まります。話す時に息が漏れたり、言葉が聞き取りにくくなったりして、人と話すことに自信をなくしてしまう人もいます。歯が1本なくなるだけで、さまざまな困り事が生まれます。

だからこそ、歯を失ったらそのままにせず、歯科医院で相談することが大切です。早めに適切な治療を受けることで、食事や会話を楽しむ力を取り戻すことができます。毎日の生活がより健康で、笑顔あふれるものになります。

自分の歯は、一生に一度の宝物です。今ある歯を大切にしながら、もし何かあったらすぐに行動する習慣を身につけましょう。歯を失っても、諦める必要はありません。健康な口で、未来をしっかりと噛み始めていきましょう。

大津歯科医院 大津 晋太郎
(二社)北足立歯科医師会



市民相談 相続、離婚相談など	(土)日祝を除く毎日 8:30～12:00 13:00～17:00
弁護士相談 事前予約 相続、離婚、契約、調停・訴訟手続きなど	11日(木)・25日(木)・27日(金) 10:00～12:00 13:00～15:00 (1回の相談は25分)
司法書士相談 事前予約 相続、遺言、離婚、不動産、会社の登記、成年後見手続きなど	5日(木) 13:00～15:30 (1回の相談は30分)
税理士相談 事前予約 相続、贈与、所得税、その他税金問題全般	3月の相談はありません。
行政書士相談 事前予約 相続、遺言、贈与、離婚協議、農地転用、建設・運送業許可申請、成年後見・会社設立の手続きなど	17日(火) 13:00～16:00 (1回の相談は30分)
不動産相談 事前予約 不動産の売買・賃貸など	3日(火) 13:00～16:00 (1回の相談は25分)
行政相談 事前予約 国の行政事務についての要望や苦情	3日(火) 10:00～12:00
住宅増改築・修繕相談 事前予約 住宅の増改築・修繕	13日(金) 13:00～15:00 (1回の相談は30分)
土地家屋調査士相談 事前予約 土地境界調査・測量・分筆・合筆・地目変更や建物の表示に関する登記など	10日(火) 13:15～15:15 (1回の相談は30分)
ところ 市民相談室 (市役所第三別館1階) ※事前予約は、各相談日の1カ月前から受け付けます。受付開始日が、(土)日祝などに当たる場合はその直前の平日になります。 ☎048-775-4643 ☎048-775-0007 ㊟s53000@city.ageo.lg.jp	

女性のための相談 事前予約 自分自身の生き方、夫や家族との関係、夫や恋人からの暴力などで悩んでいる女性のための相談	毎週(火) (祝を除く) 10:00～12:00 13:00～15:00 (1回の相談は45分)
女性のための法律相談 事前予約 離婚、夫や恋人からの暴力など法律の問題で悩んでいる女性のための女性弁護士による法律相談	17日(火) 13:00～16:00 (1回の相談は30分)
女性の悩み電話相談 性的な被害、家庭の状況など	(土)日祝を除く毎日 10:00～12:00 13:00～16:00 (初回50分、2回目以降30分)
DV 電話相談 配偶者からの暴力(ドメスティック・バイオレンス)に関する相談(性別不問)	(土)日祝を除く毎日 10:00～12:00 13:00～16:00
ところ 男女共同参画推進センター (市役所第三別館1階) ☎048-778-5110 ☎048-778-5112 ㊟s209500@city.ageo.lg.jp	

人権相談 差別、いじめ、ハラスメント、女性・子ども・性的少数者(LGBTQ)などの人権問題	26日(木) 10:00～12:00 13:00～15:00
ところ 市役所7階大会議室 ☎人権男女共同参画課 ☎048-775-5117 ☎048-778-5112 ㊟s209500@city.ageo.lg.jp	

消費生活相談(事業者は除く) 架空請求(メール・郵送)、クーリング・オフ、契約トラブルなどの消費生活について個人の相談、多重債務相談	(土)日祝を除く毎日 10:00～12:00 13:00～16:00
ところ 消費生活センター (市役所別館〈青少年センター〉2階) ☎048-775-0801(相談専用電話) ☎048-775-0800 ☎048-776-4600 ㊟s252000@city.ageo.lg.jp	

心配ごと相談 家庭内の悩み事、生活上の困り事、介護など	(土)日祝を除く毎日 9:00～12:00 13:00～17:00
ところ 社会福祉協議会 (総合福祉センター内) ☎048-773-7155 ☎048-772-8647	

暴力追放相談 事前予約 暴力団対策の相談	(土)日祝を除く毎日 8:30～12:00 13:00～17:00
ところ 交通防犯課 (市役所4階) ☎048-775-5138 ☎048-775-9927 ㊟s209000@city.ageo.lg.jp	

発達相談 子どもの発達の心配や育児の悩み	
運動発達訓練・相談 事前予約 運動機能の発達に不安や課題のある乳幼児の個別訓練・相談(小・中学生も対象)	(土)日祝を除く毎日 8:30～12:00 13:00～17:00
言語発達訓練・相談 事前予約 言葉の発達に不安や課題のある幼児の個別訓練・相談(おおむね3歳～未就学児)	
ところ こども発達センター (AGECOCO内) ☎048-725-3373 ☎048-725-2971 ㊟s172500@city.ageo.lg.jp	

家庭児童相談 18歳未満の子どもについての相談	(土)日祝を除く毎日 10:00～12:00 13:00～16:00
ところ こども家庭保健課 (市役所5階) ☎家庭児童相談室 ☎048-776-6164 ☎048-774-5342 ㊟s172100@city.ageo.lg.jp	

子育て・ひきこもり相談 事前予約 子育て全般・子どもの発達・虐待、ニート・ひきこもり・不登校など	(土)日祝を除く毎日 10:00～12:00 13:00～16:00 (1回の相談は50分)
ヤングケアラー相談 こども専用無料ダイヤル(18歳まで) ☎0120-677-727	(土)日祝を除く毎日 9:00～17:00
ところ こども家庭保健課 (市役所5階) ☎048-783-4964 ☎048-774-5342 ㊟s172100@city.ageo.lg.jp	

少年相談 青少年の悩み事(家庭・学校での問題、交友関係、非行など)の相談	(土)日祝を除く毎日 9:00～12:00 13:00～16:00
ところ 少年愛護センター (市役所別館〈青少年センター〉2階) ☎0800-800-4188(フリーダイヤル) ☎048-775-8718(携帯電話) ☎048-775-1444 ☎048-776-2117 ㊟s106000@city.ageo.lg.jp	

いじめ相談 いじめに関する相談(電話)	(土)日祝を除く毎日 10:00～17:00
子ども・いじめホットライン・ホットメール ☎0120-556-290(フリーダイヤル) ㊟556soudan@city.ageo.lg.jp	

就学相談 事前予約 障害のある、または発達に不安のある幼児・児童・生徒の就学	(土)日祝を除く毎日 10:00～12:00 13:00～17:00 (予約受け付けは16:30まで)
教育相談 事前予約 不登校、子どもの性格・行動、知的発達、言葉について、学業など(電話・来所いずれも可)	
ところ 教育センター (市役所別館〈青少年センター〉1階) ☎048-776-7600 ☎048-776-7604	

内職相談 事前予約 内職の相談・紹介、求人、就業情報の提供など	(土)日祝を除く毎日 9:00～17:00 (12:00～13:00を除く)
ところ 商工課 (プラザ22内) ☎048-777-4441	

一般職業相談 若年者から高齢者までの職業相談・紹介、求人情報の提供など	(土)日祝を除く毎日 10:00～17:00
ところ ふるさとハローワーク (JR上尾駅東口プラザ館4階ワークプラザあげお) ☎048-773-3500	

国民年金相談 ※相談内容によっては年金事務所を案内することもあります。	(土)日祝を除く毎日 9:00～12:00 13:00～16:00
ところ 保険年金課 (市役所1階) ☎048-775-5137 ☎048-775-9827 ㊟s205500@city.ageo.lg.jp	



English

英語

Assistance for Educational Expenses

Ageo City partially covers necessary educational expenses, such as expenses for school supplies and school lunches, for parents or guardians of children who are in elementary and/or junior high schools and who have financial difficulty (The review will be conducted based on last year's income.). If you have just moved into Ageo or you have come to need assistance because your financial status changed, you may apply for this assistance any time. Even if you have already received assistance for school supplies exclusively for new 1st and 7th graders before your children enter school, you need to reapply to receive this assistance. Application: Application forms are available at city-run elementary and junior high schools, and Gakumu-ka. They are also downloadable from the city website. Please fill out the application form, and submit it along with other required documents to city schools that your children are attending (or will enter). → Gakumu-ka Tel 048-775-9604 / Fax 048-775-5633

Life Orientation for International Residents

In this lecture, you can learn how to put out waste, in easy-to-understand Japanese. The lecture will be followed by a winter party (participation is optional), where you can enjoy food and dances of various countries and also mingle with local residents. When: February 8 (Sun) 1:00 ~ 2:00 p.m. (Party: 2:30 ~ 5:00 p.m.) Where: Ageo Kominkan. For: international residents who have just started living in Ageo. Cost: no charge for orientation, 1,500 yen / person for winter party. Capacity: 20 people (first-come basis). Application: please provide the following information to Shimin-kyodo-suishin-ka by email no later than February 5 (Thu): Name, phone number, mail address and your intention to participate the party. → Shimin-kyodo-suishin-ka Tel 048-775-4597/ Fax 048-775-0007 s53000@city.ageo.lg.jp



For more information

Please contact Shimin-kyodo-suishin-ka (in English or Japanese) at 048-775-4597 (fax 048-775-0007) or "Hello Corner" (counseling service for non-Japanese residents in English) held on every Monday (excluding national holidays and days that the City Hall is closed), 9:00 a.m. ~ noon. Hello Corner publishes a monthly newsletter called "Hello Corner News" to inform non-Japanese residents of events in Ageo and tips on living in the city. It is posted on Ageo City website.

Português

ポルトガル語

AUXÍLIO ESCOLAR

Ajuda especial para cobrir parcialmente despesas escolares como merenda, material didático e outros de crianças ou estudantes, para famílias que enfrentam dificuldades financeiras para arcar com tais despesas (o exame será baseado na renda do ano passado). Para famílias que vieram a se mudar para Ageo ou houve alteração na composição familiar durante o meio do ano letivo e que necessitem desta ajuda, poderão entrar com o pedido em qualquer época do ano. E para aqueles que foram beneficiados com auxílio para despesas com material escolar de pré-inscrição para aluno do primeiro ano, será necessário fazer novo pedido para receber o auxílio escolar. Inscrições: O formulário para requisição po-

derá ser adquirido nas escolas públicas do primário e ginásio e também na Seção de Assuntos Escolares da prefeitura. É possível fazer download através home page da prefeitura. Preencher e anexar os documentos necessários e entregar a escola onde a criança será cursando (ou onde será matriculada) ou na Seção de Assuntos Escolares. → GAKUMU KA (Seção de Assuntos Escolares) Tel 048-775-9604 / Fax 048-775-5633

ORIENTAÇÃO DE VIDA PARA CIDADÃOS ESTRANGEIROS

Será realizado um curso para aprender sobre como descartar o lixo doméstico em japonês fácil. Após término do curso, você poderá participar da Festa de Inverno onde poderá se divertir interagindo com os cidadãos através da comida e da dança de vários países (participação opcional). Data: 8 de fevereiro (domingo) 13h00 às 14h00 (festa de 14h30 às 17h00). Local: Ageo Kouminkan. Público alvo: cidadãos estrangeiros que estão começando uma nova vida em Ageo. Vagas: 20 pessoas (por ordem de chegada). Preço: gratuito para o curso de orientação e 1500 ienes/pessoa para a festa de inverno. Inscrições: até dia 5 de fevereiro (5ª feira) através de email constando nome, nacionalidade, n. telefone, mail address, e se quer ou não participar da festa e enviar para Shimin Kyoudo Suishinka. → SHIMIN KYOUDO SUISHINKA (Seção de Promoção da Participação Cidadã) Tel 048-775-4597/ Fax 048-775-0007 s53000@city.ageo.lg.jp



Para maiores informações

Favor contactar Shimin-kyodo-suishin-Ka (inglês/japonês) Tel 048-775-4597/fax 048-775-0007 ou a "Hello Corner" (balcão de atendimento para residentes estrangeiros em português). Consultas na todas segundas feiras do mês (excetuando-se feriados nacionais e folga da prefeitura), de 13h00~16h00. A Hello Corner também publica mensalmente o informativo "Hello Corner News" em língua estrangeira onde poderão ser encontrados informações gerais do cotidiano e eventos de nossa cidade. Ver o site da prefeitura de Ageo.

Español

スペイン語

Ayuda económica para materiales escolares

La municipalidad de Ageo otorga una asistencia especial con el fin de cubrir parcialmente gastos escolares, como gasto de materiales didácticos y el de comida, a los padres y responsables del estudiante que tienen dificultad económica para que sus hijos sigan estudiando en la escuela primaria o/y secundaria. El Ayuntamiento realizará la evaluación basándose en los ingresos del año anterior. Merece la pena recordar que se puede pedir el subsidio siempre y cuando se la necesite, por ejemplo, porque acaba de mudarse a Ageo o sufre un fuerte bajón económico, etc.. Aquellos que recibieron una ayuda especial sumistrada con el fin de cubrir gastos de materiales escolares de los alumnos recién ingresado al colegio tienen que solicitar la ayuda convencional. ¿Cómo solicitar?: Primero obtenga el formulario de solicitud, que está tanto en las primarias y secundarias municipales como en Gakumu-ka del Ayuntamiento de Ageo. También se podrá descargarlo en el sitio web de la Ciudad de Ageo. Una vez llenada la hoja, preséntela con todos los documentos necesarios a Gakumu-ka o a la escuela inscrita o la escuela en la que va a ingresar su hijo. → Gakumu-ka Tel 048-775-9604 / Fax 048-775-5633

Orientación sobre una vida cómoda para los residentes extranjeros

Se llevará a cabo una orientación dirigida a los residentes extranjeros, en la cual podrán aprender cómo sacar la basura correctamente. Este cursillo se da en un japonés fácil y sencillo y va seguido por la fiesta de invierno. La participación en la fiesta es totalmente facultativa, sin embargo, en ella podrán disfrutar de muchas cosas: sabores y bailes del mundo, e intercambio con otros participantes, etc. Fecha y hora: domingo, 8 de febrero, de 13h a 14h (la fiesta es de 14:30h a 17h) Lugar: Ageo Kouminkan. Dirigida a: residentes extranjeros que acaban de trasladarse a Ageo (por orden de inscripción) Cuota: Orientación de vida cotidiana, gratuita, Fiesta de Invierno: 1.500 yenes/persona. Plazas: Se acepta a 20 personas por orden de inscripción. Inscripción: Antes del jueves, 5 de febrero, los interesados enviarán e-mail a la Sección Shiminkyodo suishin-ka, escribiendo nombre del participante, número de teléfono, dirección de correo electrónico y su voluntad de participación en la fiesta. → Shiminkyodo suishin-ka Tel 048-775-4597/ Fax 048-775-0007 s53000@city.ageo.lg.jp



Para más información

Sírvanse ponerse en contacto con Shimin-kyodo-suishin-Ka en japonés o en inglés (Tel 048-775-4597, Fax 048-775-0007) o con "Hello Corner" (servicio de consulta para los residentes extranjeros en español) que tiene lugar todos los lunes (menos los días festivos y en que esté cerrado el Ayuntamiento), de 9 a 16 horas (de 12 a 13 horas descanso). Hello Corner publica el boletín mensual "Hello Corner News" en español para los residentes extranjeros con el cual podrán obtener informaciones varias tales como eventos, informaciones útiles para la vida cotidiana. Está publicado en el sitio web de la Ciudad de Ageo.

中文

中国語

学习用品费及给食费的补助

对经济方面原因而就学困难的儿童・学生家长, 上尾市将会支付一部分的学习用品费及给食费的补助 (按照去年的所得进行审查)。在年度途中, 户籍迁到上尾市或家庭状况发生变化, 而需要补助的家庭, 可以随时办理补助的申请手续。新入学儿童・学生之中已经接受入学前支付学习用品费的人也必须重新申请。申请: 申请书请在各市立小・中学校及学务课, 也可以市官方主页下载・印刷。请填写申请书里的必要事项, 并携带必要文件到各小・中学校或学务课提出申请。→ 学务课 Tel 048-775-9604 / Fax 048-775-5633

为外国人市民开办介绍生活信息的说明会

对外国人开办学习放置垃圾的方法说明会。说明会采用简单易懂的日语。说明会后有冬季联欢会 (自由参加)。参加冬季联欢会通过品尝各国的料理・欣赏各国的音乐舞蹈等和市民进行文化交流。日期: 2月8日(星期日) 下午1点~2点 (联欢会 下午2点30分~5点) 地点: 上尾公民馆 对象: 迁入到上尾市的外国人市民 费用: 生活信息说明会免费 联欢会1,500日元/每人 定员: 20人(按照报名顺序) 报名: 2月5日(星期四)之前用电子邮件写明姓名, 电话号码, 邮箱地址, 联欢会参加与否向市民协推进课报名→市民协推进课 Tel 048-775-4597 / Fax 048-775-0007 s53000@city.ageo.lg.jp



详细情况请在以下机关询问

市民协推进课电话048-775-4597(英语或日语) 传真 048-775-0007或外国人询问窗口。每星期一(市役所公休日和假日除外), 下午1点~4点(汉语)。「你好消息」(Hello Corner News)是上尾市外国人咨询窗口每月为外籍市民发行的月报。向您介绍在市内举行的各种活动及有关生活信息。「你好消息」还登载在上尾市网页上, 您可以随时阅读。(您如果在市内居住, 还可以申请邮寄)

外国人市民のための相談 (ハローコーナー)

外国人市民の生活情報の提供や相談など

①英語・スペイン語 ②中国語・スペイン語・ポルトガル語

※ベトナム語はメールで相談できます。

ところ

市民相談室(市役所第三別館1階)

市民協推進課 ☎048-775-4597 ☎048-775-0007 ✉s53000@city.ageo.lg.jp

毎週月曜(祝を除く)

① 9:00~12:00
② 13:00~16:00

外国人市民のための主な
情報は、市ホームページ
「Multilingual(多言語情報)」

を利用してください。

市ホームページ





地域の防災力強化を目指して 上尾市防災士養成講座



心臓マッサージの訓練をする受講者

令和7年12月13・20・21日の3日間で上尾市防災士養成講座があげお富士住建ホールにて実施されました。

本講座は、地域防災力強化のために防災士を育成する市初の試みです。講義、救急救命講習、試験が3日間にわたって行われ、市内各自主防災会から推薦を受けた多くの市民が、防災士の資格取得を目指し受講しました。今回の講座で最大約80人の防災士が誕生し、地域防災の要としての活躍が期待されます。

地域の防災力を底上げするためには、一人一人の災害に備える意識が重要です。皆さんも、日頃から緊急時への備えに、積極的に取り組ましましょう。

冬の寒さにも負けず 上平公園ハートフルサッカー親子教室



試合形式の練習で汗を流す参加者

令和7年12月13日、UDトラックス上尾スタジアムで上平公園ハートフルサッカー親子教室が行われました。浦和レッズの元選手などからサッカーの基礎を学ぶことができる人気の教室で、37人の親子が集まりました。

参加者はボールに親しむ基本的なパス練習などを行った後、実践的な試合形式でのサッカーに取り組み、冬の寒さにも負けずに汗を流しました。

参加者からは「シュートが決まっとうれしかった」「親子でサッカーができて良い思い出になった」との声が聞かれ、親子で楽しさを共有できた満足感がうかがえました。



二十歳のポーズをとって笑顔を見せる参加者

希望にあふれる新たな一歩 令和8年上尾市二十歳のつどい

1月11日に「令和8年上尾市二十歳のつどい」が開催され、約1,500人の二十歳を迎える若者が参加しました。

会場のあげお富士住建ホール周辺は、久しぶりの再会に心を躍らせる若者たちや、子どもの成長を喜ぶ家族の笑顔にあふれていました。

式典では、参加者の代表から「二十歳としての自覚と責任をしっかりと胸に刻み、未来に向かって力強く歩み始める」と決意の言葉があり、畠山市長からは「これから生きる皆さんの力が、未来を切り拓く大きな原動力になることを期待している」と、希望にあふれる新たな一歩に向けて、エールが送られました。

人権に向き合う あげおヒューマンライツミーティング～人権について考えるつどい～



地域クラブによる合唱

令和7年12月6日、三井金属あげおコミュニケーションセンターで「あげおヒューマンライツミーティング～人権について考えるつどい～」が開催されました。

人権標語・作文の表彰式や市内団体による人権講座、啓発展示、ステージ発表、物販など、各ブースで多様な企画が行われました。

会場では、イベントを笑顔で楽しむ人や真剣な表情で講師の話に耳を傾ける人など、さまざまな視点から人権に向き合う参加者の姿が見られました。

人権は、人が生まれながらに持つ、人として幸せに自分らしく生きるための権利です。皆さんも人権について考えてみませんか。

